

薩摩川内 広報

さつませんだい


6

2026(令和8)年
vol.520

ずっと続く、安心の子育て



LINE  友だち募集中

 デジタル 広報 薩摩川内 さつませんだい



子どもたちの笑顔は、まちの未来そのものです。毎日の子育てには、うれしい瞬間がたくさんある一方で、不安や戸惑いを感じることもあるかと思いますが、本市では、そんな子育ての日常に優しく寄り添えるよう、子どもと家庭を地域みんなで支える取り組みを進めています。また4月から、妊娠前から子育て期を経て、大人へと成長するまでを切れ目なく寄り添えるよう、支援体制を強化し、相談窓口の充実や地域との連携に力を入れています。

今回は、本市の子育て支援の取り組みについて紹介します。

子どもに関する助成制度をいろいろ調べてみたよ。
みんなの子育てを応援する制度を一緒に見てみよう！



▲赤ちゃんの駅

■知ってる？赤ちゃんの駅
赤ちゃんの駅は、授乳や搾乳、またはおむつ替えができる場所を備えている施設です。赤ちゃんの駅が設置されている施設には左記のマークがあります。お気軽にご利用ください。

■子育ての困りごと、こんな時どうしたらいいの？

本市には、育児に関することや養育家庭に関する相談を聴く専門の女性・家庭生活支援相談員がいます。詳しくは、左記の二次元コードをご確認ください。



▲相談窓口一覧



安心して産み、育てられるまちへ
未来へつづく
子育てロードマップ

スタート

①妊娠前

- 【主な助成制度】
- ・不妊・不育治療費等助成 (コウノトリ支援事業)

②妊娠～出産

- 母子健康手帳交付
妊娠初期からの健康を記録します。必ず受け取りましょう。
 - 妊婦健診
週数に応じた妊婦健診と歯科健診を受けられます。
 - 産婦・新生児訪問、未熟児訪問、伴走型面談
助産師や保健師が訪問・面談し、育児や心配ごとの相談に応じます。
- 【主な助成制度】
- ・妊産婦支援給付金
 - ・子育て応援券
 - ・児童手当
 - ・子ども医療費給付
 - ・甑地域妊産婦健康診査旅費等助成 (こしき子宝支援事業)

③0歳～就学前

- 乳幼児健診
1カ月、3カ月、6カ月、11～13カ月、1歳6カ月、2歳、3歳で受診できます。
 - 離乳食教室
離乳期の子どもと保護者を対象に、離乳食教室を実施しています。
 - 地域子育て支援センター(市内8カ所)
子育て世代の交流や相談の受け付け、イベントなどを行っています。
- 【主な助成制度】
- ・児童手当
 - ・子ども医療費給付

④保育

- 幼稚園、保育園、認定こども園
市内には57の園があり、子どもの保育や幼児教育を行っています。
- こども誰でも通園制度 **NEW**
保育園などに通っていない6カ月から満3歳未満の子どもが、保護者の保育要件を問わずに通園できる制度です。
- 病児保育
病気などで体調不良の子どもを家庭で保育できない場合に、一時的に預かり、保護者の負担を軽減します。

⑤小学生

- 放課後児童クラブ
小学生の放課後の居場所として利用できます。
 - 小学校給食無償化 **NEW**
子育て世帯の負担軽減のため、小学生は全員無償で学校給食を利用できます。
- 【主な助成制度】
- ・児童手当
 - ・子ども医療費給付
 - ・就学援助制度

⑦就職・進学

- 薩摩国合同企業説明会
地域の企業が集まり、求職者や学生に仕事や採用情報を紹介する就職支援の取り組みを行っています。
- 本市には、他にも就職や進学の助成制度があります。詳しくは、右記の二次元コードをご確認ください。
- 移住定住に役立つ助成・支援一覧▶

ここで紹介している制度は、代表的なもので、その他の制度は子育て応援ガイドに載っているから見てみてね！



◀ 2026年度版「子育て応援ガイド」を作成しました(ゼロ予算事業)



◀ さつまсенだいこそだてサポートネット

総合運動公園内の「わんぱく広場」は、広い芝生とカップばをモチーフとした多彩な遊具が魅力の公園です。蘭牟田池県立公園では、サイクリングやボートなどで自然を満喫でき、周回路やキャンプ場も利用できます。このほか、川内市街地を見渡すことができる「寺山いこいの広場」、夏場は川遊びができる「とうごう五色親水公園」、春には桜が咲き、遊具も楽しめる「丸山公園」、島全体が国定公園に指定されている甌島などがあり、本市全体で自然を楽しむことができます。



▲総合運動公園 わんぱく広場

自然を感じる

ほかにも、子どもと遊べる公園があるか、調べてみたよ！



▲中央公民館 スマイルキッズスペース

中央公民館に令和7年10月に整備した「スマイルキッズスペース」は、絵本や積み木を備え、親子で気軽に立ち寄りながら、ゆっくりと楽しい時間を過ごせる場所です。また、子育てサロンを毎週水曜日、10時〜11時45分に開催し、読み聞かせや育児相談などを行っていますので、ぜひ遊びにきてください。利用時間、休館日など、詳しくは市ホームページをご確認ください。



▲スマイルキッズスペース

天気を気にせず楽しめる

雨の日も晴れの日も、安心して遊べる場所がたくさんあるんだね！



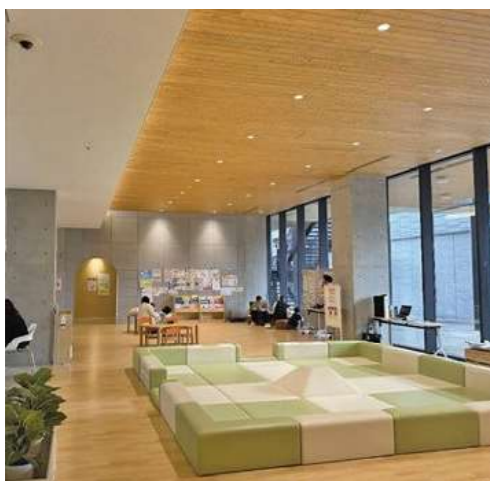
令和6年に川内文化ホール跡地に完成した「センノオト」には、広い芝生広場や雨天でも遊べる屋内のキッズスペースがあります。施設内には、学習スペースもあり、中高生を中心に幅広い年代に利用されています。また、SSプラザさんだいにも雨天でも遊べるプレイスペースがあります。



▲センノオト キッズスペース

市では、経済面での支援だけでなく、安心して過ごせる環境づくりや、人のつながりを大切にした子育て支援に取り組んでいるよ。子育てでうれしいことがあったときも、少し困ったときも、そっと寄り添える存在が身近にあって心強いね！

これからも、子どもと家族の笑顔があふれる毎日のために、まち全体で、一緒に子育てを応援するよ！



▲SSプラザ プレイスペース

あそぶ、育つ、つながる。 つんのハッピーランドオープン！



新しくできた「つんのハッピーランド」で子どもたちと遊んできたよ！



令和8年3月19日、向田公園内に、遊具のある広場「つんのハッピーランド」がオープンしました。

ここでは、「誰もが楽しめる」をコンセプトに整備し、段差を抑えた設計や、スロープ、手すりを備えるなど、障害の有無や年齢、身体能力の違いに関わらず、誰もが利用しやすいインクルーシブ遊具があります。

さらに、地面には人工芝を採用し、転倒時の衝撃を和らげることで、子どもたちが安心して遊べる環境を整えています。

「つんのハッピーランド」は、誰もが安心して楽しめる新たな憩いの場です。

ぜひ、ご家族やお友だちと一緒に「つんのハッピーランド」へお越しください。



▲Google マップ

はだして走ってもフカフカして気持ちいい！



保護者が待てるスペースもあって安心だね。



ここにもつんちゃんが！





「人のとなり」とは…
文字通り、その人の隣にいて、思いに寄り添うことや人柄を表す言葉「人となり」をイメージしたコーナーで、人物や活動の紹介だけでなく、その人の思いにスポットを当てることを目的としています。

動物との触れ合いを通して、子どもたちに笑顔と学びを届ける移動動物園「みにZOO」。プリードッグやマール、フクロウ、爬虫類など、さまざまな種類の動物を飼育している。人と動物が向き合う中で、命の大切さを伝える一人の女性の思いに寄り添う。

動物が好き、その思いが原点に

「物心ついたときから動物が好きでした」と話すのは、移動動物園「みにZOO」の代表西山由紗さん。小学校低学年の頃、水族館で見たイルカショーに感動したことをきっかけに、動物への興味を深めていった。

市内の高等学校を卒業後は、沖縄の専門学校へ進学し、動物について総合的に学んだ。その後、ハブショーに携わる中で、爬虫類に対して恐怖心や先入観を持つ人が多いことを実感したという。爬虫類に対して怖いというイメージを持つ方が多く、配慮を欠いた扱いが見られる場面を目にするのがあった。その場面にショックを受け、爬虫類に対する先入観を少しでも減らしたい、興味を持ってもらいたいという思いが強くなった」と振り返る。

その経験から、「動物をより身近に感じてもらいたい」という思いが芽生え、令和6年に移動動物園「みにZOO」を立ち上げた。

「同郷の人が動物への配慮を欠いているのを想像するのが一

番嫌だった」。そうした思いから、西山さんは地元に戻り、活動を始めることを決めた。

現在、動物たちは全て実家で飼育している。普段の世話では、一匹一匹の性格に合わせて接することを大切にしているという。沖縄で飼っていたヘビなどを連れて帰る際、お母さまは戸惑いを見せていたそう。「最初は嫌がっていたが、動物たちが安心して暮らせるように部屋を整える中で、一緒に手伝ってくれた。今では「かわいいかも」とかわいがってくれている。妹も活動を手伝ってくれていて、家族の支えが現在の活動につながっている」と笑顔で話してくれた。



動物と人をつなぐ現場

みにZOOでは、「動物とできるだけ近い距離で触れ合えること」を大切に活動しているという。

来場者は1時間に100人ほどになることもあるが、一人一人に声を掛けることを心掛けているそうだ。「ヘビが苦手だった方が、触れ合いを通して『意外とかわいい』と言ってくれたときは、意識が変わったよううれしい」と笑顔で語る。

また、移動動物園ならではの特長について、「施設などから外出が難しい方の元へ動物を連れて行き、触れ合いの機会を届けられることが大きな魅力」と話す。

動物と共に生きる未来へ

「動物の魅力は、うそ偽りのないところ。ありのままの姿で人の心を和ませてくれる存在だ」と思う。少しでも多くの人に、動物のかわいさや命の尊さを伝えていきたい」と語る西山さん。「動物との関わり方を知ること、将来、動物たちが安心して暮らせる環境を作っていく」とこれからの目標を教えてください。

農業に触れ合う

薩摩川内アグリセンター

令和7年4月、東郷町斧淵に「薩摩川内アグリセンター」が開所しました。

同施設は、農業で自立を目指す新規就農希望者などへの農業技術や経営などの研修のほか、農業の担い手を育成する「担い手育成農業研修」、園児・児童を対象とした「農作業体験」や農業の基礎を学ぶ「農業基礎研修」を通して、幅広く農業に触れることができる施設です。



▲ Google マップ 所在地：東郷町斧淵7000番地

令和7年度は、3つの事業を実施し、参加者の声を伺いました！

① 担い手育成農業研修

令和7年10月より県外からの就農希望者1人が研修生として参加しています。座学や実地研修を通して、キンカン栽培について2年かけて学んでいます。

● 研修生の声

・キンカン栽培のほか、さまざまな作物の研修を行い、楽しく研修できています。

② 農作業体験

市内2保育園の園児と田中市長、掛田副市長が参加し、サツマイモの収穫体験を実施しました。子どもたちは楽しそうにサツマイモを収穫し、たくさんの笑顔が見られました。



③ 農業基礎研修

令和7年9月～11月に全5回実施しました。市内外から51人が参加し、講座や現地実習などを通じて、参加者は積極的に学んでいます。

● 参加者の声

・満足な研修だった。
・野菜作りの参考になった。
・今回の研修をきっかけに野菜づくりを始めた。



問合せ先
▼本庁農業政策課農政G
(内線4222)
▼薩摩川内アグリセンター
☎(42)1880

令和8年度活動予定

事業名：内容	4月	5月	6月	7月	8月	9月	10月	11月	12月～3月
担い手育成農業研修：担い手農家を目指す方に、農業の座学や実地研修を行います。	随時募集								
農作業体験：児童、園児を対象としたサツマイモの作付と収穫体験を行います。			作付				収穫		
農業基礎研修：農業に興味がある方に、全6回の基礎研修を行います。				募集		全6回(9月～11月)			

※農業基礎研修の詳細は、広報薩摩川内6月お知らせ版に掲載します。
※貸付農園(市民農園)は、令和9年度より開園予定です。
※各活動内容などの詳細は、農業政策課(内線4222)にお問い合わせください。

ベッコウトンボ自然観察会 環境保護を知る

4月25日(土)、蘭牟田池で、国内希少野生動物種であるベッコウトンボの自然観察会(個体数調査)を実施しました。

市内外の昆虫愛好家や家族連れなど約70人が参加し、130頭のベッコウトンボが確認されました。多くの子どもたちも参加し、環境保護について学ぶ貴重な機会となりました。



幅広い世代の交流の場に

4月28日(火)、天辰町の川内川河川敷に整備された「平佐リバーパーク」がオープンし、平佐西かわまちづくり協議会の主催によりオープニングセレモニーが開催されました。

セレモニー後にはグラウンドゴルフ大会が開催され、市長の初打式に続き、約150人の参加者が新しい広場を満喫しました。

平佐リバーパークは、土のグラウンドや芝生の広場が整備され、どなたでも自由に利用できます。



甌島からの移住140周年 種子島で子孫たちが交流

4月18日(土)・19日(日)、西之表市の柳原地域との交流会を実施しました。

本市と西之表市は、今から140年前の明治19年から20年にかけて、甌島の先人が深刻な虫害や台風による飢饉の影響により、柳原地域へ移住した記録があり、歴史的なつながりがあります。ゆかりのある甌島の市民10人が参加し、先人たちの苦労などに思いを馳せていました。



「まちの話題」に投稿ください。

まちの話題は、市民の皆さんからいただいた情報により、身近な話題を掲載しています。皆さんからのたくさんの投稿お待ちしております。

- 投稿方法**
- ①タイトル(11文字程度) ②本文(140文字程度)
 - ③投稿者名 ④連絡先 ⑤写真1枚~3枚
- を添えて、秘書広報課までメールで投稿ください。
 ☒koho@city.satsumasendai.lg.jp

※内容やスペースの都合により掲載できない場合もありますので、あらかじめご了承ください。

新緑の寺山に歓声が響く 寺山こどもの日フェスタ開催

5月5日(火)、少年自然の家とせんだい宇宙館が連携し、寺山こどもの日フェスタを開催しました。

当日は、市内外から多くの家族連れが来場しました。少年自然の家では、人気の竹巻パン作りやスライム作り、レザークラフトなどの創作体験のほか、プラネタリウムの上映や幼児向けの遊び場も設置し、

子どもたちの元気な声が会場中に響き渡りました。

またせんだい宇宙館では、天体観測体験や宇宙を身近に感じるプログラムを実施しました。特別企画として、大型エア遊具や肥薩おれんじ鉄道(ミニトレイン)も登場し、長蛇の列ができるほどの賑わいでした。



地域産業の発展と雇用創出を期待

4月20日(月)、水引町で、さくらグローバル(株)水引工場の開所式が開催されました。

同工場では、電子基板を組み立てる作業を行い、従業員14人が新規雇用されました。田中博社長は「地域に新しい産業の種を残せる場所にしたい」とあいさつしました。今後はインドの電子機器開発企業「アイウェーブ」と連携し、デザインセンター設立も計画しています。



出水期や台風シーズンを前に防災点検

4月21日(火)、祁答院町黒木、祁答院町蘭牟田、若松町で、防災点検を実施しました。

地区コミュニティ協議会や県や県警などと合同で実施し、約50人が参加しました。この点検では、昨年大雨で発生した護岸破損箇所などの災害現場の復旧状況を確認しました。



体験と笑顔溢れる1日

5月4日(月)、甌ミュージアムで、開館1周年を記念した記念イベントを開催しました。

島内外から多くの方が来場し、甌ミュージアムの名誉館長で国立科学博物館館長の真鍋真先生による講演会や標本レプリカ作り、壁を登るボルダリングなどの体験イベントを行いました。

同イベントの開催に合わせ、鹿島地区コミュニティ協議会や島内の事業者の皆さんによる出店もあり、笑顔溢れるイベントとなりました。



原子力防災引渡訓練で防災意識を高める

5月9日(土)、城上小学校を含む市内の15校で、令和8年度原子力防災引渡訓練を行いました。

この訓練は、原子力災害を含む大規模な自然災害や事故などを想定し、児童・生徒を安全かつ円滑に保護者へ引き渡すことを目的に実施しています。

当日は、学校や保護者が連携しながら訓練を行い、いざという時のための行動を再確認しました。



絵本で広がる子どもの読書習慣

4月23日(木)、里幼稚園が令和8年度子供の読書活動の優秀実践園として文部科学大臣表彰を受賞しました。これは毎日の読み聞かせや絵本紹介、行事での紙芝居など、さまざまな場面で本に親しむ取り組みが評価されたものです。

今後も家庭や地域と協力しながら読書の楽しさを広げ、子どもたちの学びの土台づくりにつなげていきます。



地域交流再生の取り組みが評価

4月24日(金)、令和7年度北薩摩の地域振興表彰を受賞した隈之城地区コミュニティ協議会の皆さんが表敬訪問しました。

コロナ禍で失われた交流の再生を目指してスタートした「隈之城小せんだんの木イルミネーション事業」や世代間交流と若者・女性の参画促進、学びの場として「隈之城総合大学」の実施など、地域住民が主体的に学び、育ち、支え合う場を提供する取り組みが評価されたことを報告しました。



令和6年度決算に基づく本市の財務書類を作成しました

総務省が示す「統一的な基準」に基づく本市の財務書類

この財務書類は、市が所有する財産、債務、コストなどの状況を把握し、今後の財政運営に役立てることに、市民の皆さんに公表することを目的として作成しています。

収入・支出の状況だけでなく、市が整備してきた道路などの資産や借入金などの負債の状況、減価償却費などの状況も示しています。

財務書類のうち、主に市の業務と関連のある下図の関係団体を含めた「連結財務書類」について説明します。

用語解説

- ◆ 資産Ⅱ市が保有する建物や道路などの財産のこと
- ◆ 負債Ⅱ市が今後支払いを必要とするお金のこと
- ◆ 純資産Ⅱ資産から負債を除いた金額のこと
- ◆ 減価償却Ⅱ固定資産の経済的価値が時間の経過や使用によって減少していくことを「減価」といい、定められた耐用年数に応じ、費用を配分して計上する仕組みのこと

令和6年度決算 薩摩川内市の 連結財務書類

令和6年度末における連結後の資産総額は、インフラ資産などの有形固定資産の減少などにより、前年度より58億円減の242.2億円となっています。

また、将来負担しなければならぬ額(負債)は地方債などの固定負債の増加により、前年度より9億円増の700億円となっています。

一方で、福祉サービスやごみ収集などの資産を形成しない行政サービスの提供に費やした経費(経常経費)は、物価高騰により物件費などの業務費用の増加や、社会保障給付などの移転費用の増加により、前年度より22億円増の94.2億円となっています。

連結財務の内訳

薩摩川内市全体

一般会計等

- ・一般会計
- ・天辰第一地区土地区画整理事業特別会計
- ・天辰第二地区土地区画整理事業特別会計
- ・入来温泉場地区土地区画整理事業特別会計

公営事業会計

- ・水道事業などの公営企業会計
 - ・一般会計等に含まれるものを除く特別会計(国民健康保険事業特別会計など)
- ※公営企業会計の一部の会計は令和2年度決算から連結

一部事務組合

- ・鹿児島県市町村総合事務組合

広域連合

- ・鹿児島県後期高齢者医療広域連合

地方三公社

- ・薩摩川内市土地開発公社

第三セクター

- ・(公財)薩摩川内市民まづくり公社
- ※出資比率が50%以上の団体・法人

主な財務書類には以下の4つの表があります

① 貸借対照表

年度末において、市がどれほどの資産を保有しているか、また、その資産をどのような財源(負債・純資産)で賄ってきたかを表したものです。資産と負債・純資産の左右の釣り合い(バランス)がとれている表であるため「バランスシート」とも呼ばれています。

② 行政コスト計算書(≒損益計算書)

当該年度における行政活動のうち、資産形成につながらない人件費や社会保障などの行政サービスに係る経費(経常費用)と、その行政サービスの直接の対価として得られた施設使用料などの財源(経常収益)を対比させたものです。民間での損益計算書に当たります。

③ 資金収支計算書(≒キャッシュフロー計算書)

当該年度における資金の流れを示していて、収支の性質に応じて、人件費や物件費など経常的な行政活動のための収支、学校や道路など、有形固定資産形成のための収支、地方債の償還などに係る収支の3つに区分し、どのような活動に資金が必要とされ、どのように賄われたかを表したものです。

④ 純資産変動計算書

貸借対照表の純資産の部に計上されているものが、当該年度においてどのように変動したのかを示すものです。

純資産とは、資産形成の財源として過去世代の負担や国・県の負担で将来返済する必要のないものをいいます。

① 連結貸借対照表

借方 資産の部		貸方 負債の部	
固定資産	2,204.2 億円	固定負債	634.1 億円
有形固定資産	2,096.3 億円	地方債	442.8 億円
事業用資産	1,107.0 億円	長期未払金	9.6 億円
インフラ資産	933.9 億円	退職手当引当金など	181.7 億円
物品	55.4 億円	流動負債	65.9 億円
無形固定資産	0.4 億円	1年以内償還予定地方債など	48.1 億円
投資その他の資産	107.5 億円	賞与等引当金	6.1 億円
基金	94.6 億円	未払費用など	11.7 億円
出資金など	12.9 億円	負債合計	700.0 億円
流動資産	218.0 億円	純資産の部	
現金預金	101.7 億円	固定資産等形成分	2,298.3 億円
基金(財政調整基金など)	94.1 億円	剰余分(不足分)	△576.1 億円
未収金など	22.2 億円	純資産合計	1,722.2 億円
資産合計	2,422.2 億円	負債・純資産合計	2,422.2 億円

③ 連結資金収支計算書(≒キャッシュフロー計算書)

期首資金残高		89.7 億円
業務活動収支(収入-支出)①	37.6 億円	
支出(物件費、補助金など)	856.4 億円	
収入(市税、国県等補助金など)	894.0 億円	
投資活動収支(収入-支出)②	△37.4 億円	
支出(公共施設等整備費支出など)	87.9 億円	
収入(基金取崩など)	50.5 億円	
財務活動収支(収入-支出)③	9.5 億円	
支出(地方債等償還など)	56.2 億円	
収入(地方債等発行収入など)	65.7 億円	
本年度資金収支額(①+②+③)	9.7 億円	
期末資金残高	99.4 億円	

④ 連結純資産変動計算書

期首純資産残高(令和5年度末残高)		1,790.0 億円
純行政コスト(△)	△924.7 億円	
財源(税収等、国県等補助金)	857.1 億円	
本年度差額	△67.6 億円	
無償所管換など	△0.2 億円	
本年度純資産増減額など	△67.8 億円	
期末純資産残高(令和6年度末残高)	1,722.2 億円	

② 連結行政コスト計算書(≒損益計算書)

経常行政コスト	
業務費用	364.6 億円
人件費(職員給与費など)	102.5 億円
物件費等(物件費、減価償却費など)	248.7 億円
その他の業務費用(支払利息など)	13.4 億円
移転費用	577.4 億円
補助金など	252.7 億円
社会保障給付	323.4 億円
その他(補償金など)	1.3 億円
経常費用(A)	942.0 億円
経常収益	
使用料・手数料	26.2 億円
その他(財産貸付収入など)	27.8 億円
経常収益(B)	54.0 億円
純経常行政コスト(A)-(B)	888.0 億円
臨時損失(災害復旧事業費など)	37.0 億円
臨時利益	0.3 億円
純行政コスト	924.7 億円

市民
1人当たり
では?

連結貸借対照表	
資産	269.9 万円
負債	78.0 万円
純資産	191.9 万円

連結行政コスト計算書	
経常費用	105.0 万円
経常収益	6.0 万円
純経常行政コスト	99.0 万円

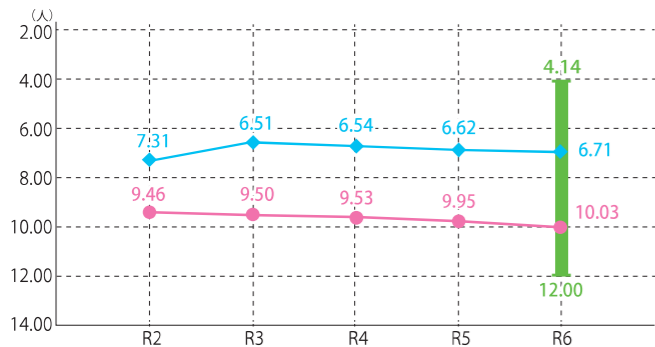
※令和7年3月31日現在人口：89,739人で算定

問合せ
本庁財政課財政G(内線4722)

④ 定員管理の状況

人口1,000人当たり職員数 [10.03人]

類似団体内順位：102/108 全国平均：8.41 鹿児島県平均：9.35



◎分析と対応

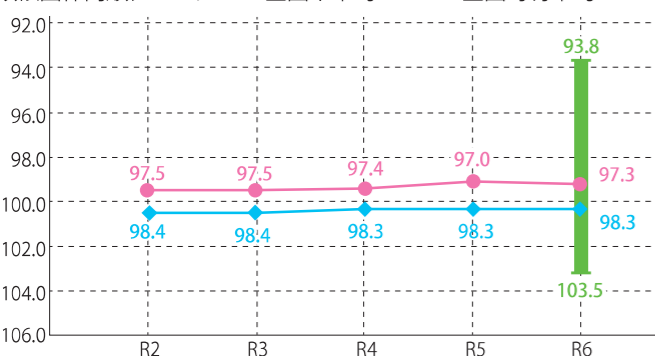
1,000人当たりの職員数は、定年延長制度が導入されたことや人口が減少傾向にあることもあり、前年度より0.08人増加しています。また、本市が島しょ部を有していることおよび面積が広大であることなどの地理的要因などがあることから、依然として類似団体平均値を3.32人上回っています。

今後においても、「定員管理計画」に基づき、総人件費の抑制を基調とした定員管理、年齢構成の平準化、持続可能な行政サービスの提供などにより、引き続き職員数の適正管理に取り組んでいきます。

⑤ 給与水準(国との比較)

ラスパイレス指数 [97.3]

類似団体内順位：31/108 全国市平均：98.6 全国町村平均：96.4



【ラスパイレス指数】

国家公務員の職員構成を基準として、職種ごとに学歴や経験年数別に平均給与月額を比較し、国家公務員の給与を100とした場合の地方公務員の給与水準を指数で示したものです。

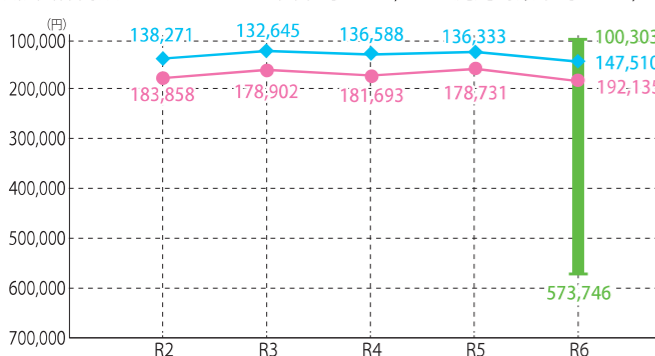
◎分析と対応

経験年数階層の変動のため、前年度より0.3ポイント増加しています。今後においても、給与制度などの適正な管理・運営を図っていきます。

⑥ 人件費・物件費等の状況

人口1人当たり人件費・物件費等決算額 [192,135円]

類似団体内順位：100/108 全国平均：169,281 鹿児島県平均：184,360



◎分析と対応

「定員管理計画」に基づいて職員数の適正管理に努めてきたものの、島しょ部を含む地理的条件から、人件費や施設の維持管理費などに多くの経費を要し、類似団体内平均値を44,625円上回っています。

今後においても、「公共施設等総合管理計画」などに基づいてさらなるコスト削減を図っていきます。

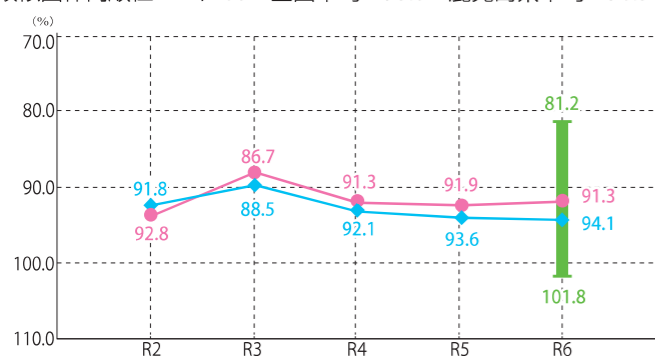
※「人件費・物件費等」とは、人件費、物件費および維持補修費の合計です。ただし人件費には事業費支弁人件費(注)を含み、退職金は含みません。

(注)建設事業などに従事した職員の給与のこと

⑦ 財政構造の弾力性

経常収支比率 [91.3%]

類似団体内順位：22/108 全国平均：93.8 鹿児島県平均：90.5



【経常収支比率】

地方税など毎年度経常的に収入される財源のうち、人件費、扶助費のように毎年度経常的に支出される経費に充てられたものの占める割合を示すものです。

この数値が低いほど、臨時的な経費に充てられる財源に余裕があり、弾力的な財政運営が行えるといえます。

◎分析と対応

維持補修費や補助費などが増えたものの、公債費が減となり、経常一般財源などが約8.9億円増加したため、前年度比0.6ポイント改善しており、類似団体内平均値を2.8ポイント下回っています。

今後においても、人件費、物件費、維持補修費などの縮減に加え、「公共施設等総合管理計画」に基づいた施設の統廃合、管理経費の縮減と経常経費の削減に努めます。

市町村財政比較分析表

市町村財政比較分析表は、類似団体(※)との比較分析が容易にできるように、7つの財政指標について、類似団体内平均値を100としたときの本市の指数を表しています。

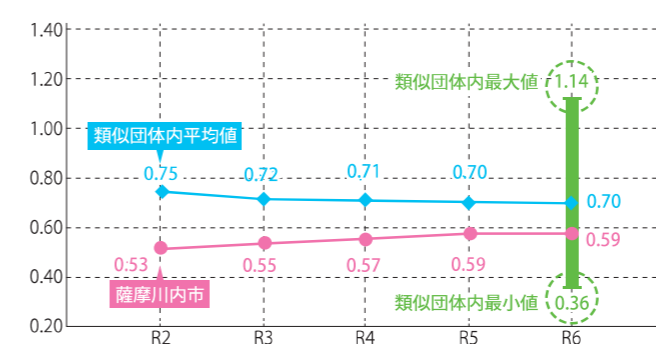
なお、県内・全国の市町村の状況は、県や総務省のホームページにも掲載されますので、ご参照ください。
※国は全国の市町村を、人口規模や産業構造などで35のグループに分けています。類似団体とは、その中で同じグループに属する自治体のことをいいます。

人口(R7.1.1現在)	90,536人	実質赤字比率	—%
面積(R7.1.1現在)	682.92km ²	連結実質赤字比率	—%
歳入総額	65,837,963千円	実質公債費比率	6.6%
歳出総額	60,848,510千円	将来負担比率	—%
実質収支	4,026,112千円	市町村類型(年度ごと)	R2：Ⅱ-2、R3：Ⅱ-3、 R4：Ⅱ-3、R5：Ⅱ-3、 R6：Ⅱ-3
標準財政規模	29,828,047千円		
地方債現在高	35,982,302千円		

① 財政力

財政力指数 [0.59]

類似団体内順位：80/108 全国平均：0.49 鹿児島県平均：0.29



【財政力指数】

地方自治体の財政力を示す指数で、標準的な行政活動を行うために必要な経費に対する、標準的に収入し得ると考えられる税収の割合を示すものです。

この指数が高いほど、財源に余裕があるといえます。

◎分析と対応

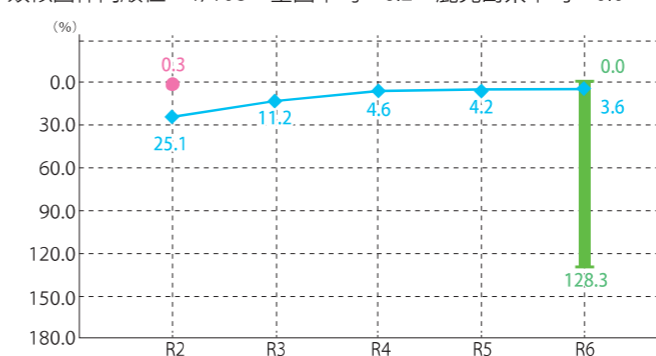
市民税および地方消費税交付金の減により基準財政収入額が減少しました。また、子ども子育て経費や給与改定費の新設に伴い基準財政需要額が増加したことにより財政力指数は減少傾向にあります。前年度と比べ同水準の値となっています。

また、公債費算入などの基準財政需要額が大きいため、類似団体内平均値を0.11ポイント下回っています。今後においても、市税などについてさらなる収納率の向上に取り組むなど、自主財源の確保に努めます。

② 将来負担の状況

将来負担比率 [—%]

類似団体内順位：1/108 全国平均：6.2 鹿児島県平均：0.0



【将来負担比率】

市債など、将来支払っていく可能性のある負担などの現時点での残高の程度を、毎年度経常的に収入される財源に対する比率で指標化したものです。

この比率が高いほど、将来的に財政を圧迫する可能性が高いといえます。

◎分析と対応

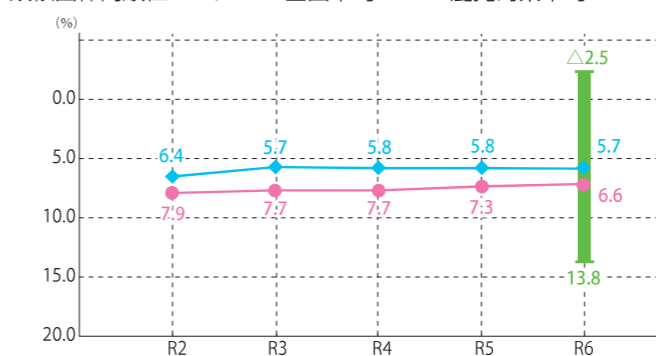
地方債の借入額の増により将来負担額は増加していますが、基準財政需要額算入見込額の増により充当可能財源なども増加しています。その結果、充当可能財源などが将来負担額を上回ったため、将来負担率は「—」となっています。

今後においても、後世への負担を少しでも軽減するよう、普通建設事業の選択などをしながら、引き続き健全で安定的な財政運営を推進します。

③ 公債費負担の状況

実質公債費比率 [6.6%]

類似団体内順位：73/108 全国平均：5.6 鹿児島県平均：6.9



【実質公債費比率】

毎年度経常的に収入される財源のうち、公債費(地方債の元利償還などに要する経費)や、公債費に準ずるもの(公営企業に対する繰出金など)を含めた実質的な公債費相当額に充てられたものの占める割合を示すものです。

この比率が一定の数値を超えると、地方債の発行が制限されます。

◎分析と対応

交付税算入率が高い有利な市債の活用に向けており、前年度から公債費は約4.6億円減少したものの、類似団体内平均値を0.9ポイント上回っています。

今後においても、起債抑制の方針は堅持しつつ、普通建設事業の選択などをしながら、公債費の抑制を図っていきます。

高たんぱく質・低カロリー・低脂質
鶏むね肉のガパオライス



とみさこ りょうすけ
富迫 僚介さん

私の Food 記
薩摩川内風土記

今回は、Conditioninglab ALLOUTでトレーナーとして働く富迫僚介さんに、「高たんぱく質・低カロリー・低脂質鶏むね肉のガパオライス」を紹介していただきました。

富迫さんは、ジムのトレーナーとして働く傍ら、柔道整復師として施術も行っています。今回紹介していただいたガパオライスは、上半身の筋肉美を競うフィジークの大会に向けての減量期に食べているそうです。

富迫さんは、高校の水泳部でお世話になった整骨院の先生を追いかけて、柔道整復師として働いていた時、友人の勧めでトレーニングを始めたといいます。「最初は趣味程度だったが、どんどんトレーニングにのめりこんでいった。柔道整復師として働く中で、筋肉の動きも大切だと感じてトレーナーになった」ときっかけを話してくれました。

食事を気遣って料理をするようになったのは、大会に出るようになってから。大会に出場するために、減量期で約半年間食事をコントロールすることもあるそうです。「体を変えたいときは、食事が8割、運動

2割になるぐらい食事が大切。もともと自炊はしていたが、トレーニングを始めてからは特に食事に気を付けている。たんぱく質が多い鶏むね肉を使用し、カロリーが高くないように油を使用しないように工夫している」と教えてくれました。また、「高たんぱく質・低脂質を意識すると、料理や味付けが同じになりがちだった。高たんぱく質・低脂質を継続できるように新しいメニューを探していたところ、手軽に作れるガパオライスを見つけた」と言います。「このガパオライスでは、油を使用していない。強火にしすぎると肉や野菜の水分が蒸発して焦げてしまうので、火加減を調整しながら作ってほしい」と作るときのコツを話します。また、ナンプラーなどの日頃あまり使わないような調味料を使用しているが、一度に1週間分程度の量を作ることのできるの、いつもと違う味を楽しめると笑顔で教えてくれました。

- ～ワンポイント～
- 作り置きができるので、たくさん作っておくと手軽に食べることができます。
 - 野菜の食感が残るように野菜は後から入れるとおいしくなります。

レシピ

【材料】(1人分)

- 白米:150g ●鶏むね肉:180g
- ピーマン:1個 ●赤ピーマン:1個
- ナス:2分の1個 ●えのき:2分の1袋 ●卵:1個 ●パジル:少々

《調味料》

- ナンプラー:大さじ1 ●オイスターソース:大さじ1弱 ●鶏ガラスープの素:小さじ2分の1
- 砂糖:小さじ1 ●豆板醤:小さじ2分の1 ●おろし生ニンニク:小さじ2分の1 ●トウガラシ:ひとつまみ

【作り方】

- 1 鶏むね肉をフードプロセッサーでミンチにする。
- 2 その他の材料を食感が残る程度に小さく切る。
- 3 鶏むね肉を水気が少し出るまで炒める。
- 4 調味料を全て混ぜて、鶏むね肉に混ぜる。
- 5 肉と野菜と一緒に炒める。
- 6 白米の上に、目玉焼きとパジルを乗せて完成。

皆さんの思い出の料理を大募集！
皆さんの思い出の料理とそれにまつわるエピソードなどがありましたら、どしどし情報をお寄せください。取材に伺います。
問合先／秘書広報課広聴広報G (内線 4122)

「正しく知って、早めの避難行動を」
新たな防災気象情報が運用開始

雨量が増える季節を迎え、災害への備えがより一層重要です。5月29日(金)から新たな防災気象情報の運用が開始されました。

大きく変わるポイントはここ！

- 1 警戒・注意報の情報名に「レベル」が付記
警戒レベルの数字と合わせて発表されるため、災害の危険度や取るべき行動が、より分かりやすくなります。
(例)旧「大雨警報」→新「レベル3大雨警報」
- 2 河川の氾濫の危険度の伝え方が変わる
洪水予報河川で氾濫が差し迫った場合、新たに「レベル5氾濫特別警報」が発表されます。
※河川氾濫に関する情報は、1級河川などの大きな河川を対象に発表されます。
- 3 レベル4相当の情報が「危険警報」として発表
危険な場所から避難が必要な状況を示す警戒レベル4相当の情報が、新たに「危険警報」として発表されます。
(例)旧「土砂災害警戒情報」→新「レベル4土砂災害危険警報」

●新たな防災気象情報一覧表

	河川氾濫	大雨	土砂災害	高潮	警戒レベルごとの住民が取る行動
	1級河川などの大河川の氾濫	低地の浸水や大河川以外の氾濫	急傾斜地のがけ崩れや土石流	海水面上昇や波の打ち上げによる浸水	
警戒レベル5相当	レベル5 氾濫特別警報	レベル5 大雨特別警報	レベル5 土砂災害特別警報	レベル5 高潮特別警報	命の危険 直ちに安全確保
警戒レベル4までに危険な場所から必ず避難を					
警戒レベル4相当	レベル4 氾濫危険警報	レベル4 大雨危険警報	レベル4 土砂災害危険警報	レベル4 高潮危険警報	危険な場所から全員避難
警戒レベル3相当	レベル3 氾濫警報	レベル3 大雨警報	レベル3 土砂災害警報	レベル3 高潮警報	避難に時間を要する人は、早めに避難、避難の準備など
警戒レベル2	レベル2 氾濫注意報	レベル2 大雨注意報	レベル2 土砂災害注意報	レベル2 高潮注意報	避難行動を確認(避難場所や避難ルート、避難のタイミングなど)
警戒レベル1	早期注意警報				災害への心構えを高める

※国土交通省・気象庁「新たな防災気象情報」に関する公表資料を基に作成

詳しくは、気象庁ホームページをご確認ください。

問合先
▼本庁防災安全課防災安全G
(内線4924)

▲気象庁ホームページ

7月は国民年金保険料免除・納付猶予申請の更新月です

国民年金保険料を未納のままにしていると、年金額に反映されないだけでなく、*受給資格期間にも算入されません。老齢年金やいざという時の障害年金、遺族年金を受給できなくなる場合があります。このような事態を防ぐため、経済的な理由により保険料の納付が難しい場合は「免除・納付猶予」制度を利用しましょう。

▼国民年金の加入対象者 20歳以上60歳未満の農業者、自営業者、学生、無職の方など

※年金を受け取るために必要な加入期間

国民年金保険料の納付が難しい場合に知ってほしい5つの制度

- 1 「申請免除」制度
収入の減少や失業などにより、保険料の納付が経済的に難しい場合、保険料の全額または一部を免除
- 2 「納付猶予」制度
50歳未満の方(学生以外)で、保険料の納付が経済的に難しい場合、保険料の納付を猶予
- 3 「学生納付特例」制度
20歳以上の学生で、前年所得が基準以下の場合、在学期間中の保険料の納付を猶予
- 4 「産前産後免除」制度
出産予定日または出産日が属する月の前月から4カ月間の国民年金保険料を免除
- 5 「育児免除」制度
子ども(実子、養子)を育てている方(父母、養父母)が、申請することで子どもが1歳になる誕生日の前月まで保険料を免除

※「産前産後免除」制度および「育児免除」制度において免除された期間は、保険料を納付したものととして、老齢基礎年金受給額に反映

▲育児免除制度

▲国民年金保険料の免除・猶予・追納

▲インターネットを利用して、国民年金に関する申請・届出をすることができます

問合先・申請先
▼本庁保険年金課国民年金G
(内線2821) または各支所、
甞島振興局
▼川内年金事務所
電話 225276