



地球の歴史、大昔の
甌島を体感しに来て
ください!

甌はひとつ推進課鹿島駐在
専門職員 三宅 優佳

2008年に、甌島ではじめて獣脚類恐竜の歯や肋骨など、恐竜化石が見つかった以降、ケラトプス類の歯や竜脚類恐竜の歯が相次いで発表されました。私は、そのころ熊本大学の学生で、研究チームとして甌島に来ていました。その後、甌ミュージアム恐竜化石等準備室が開館した2015年からは、こちらで専門職員として働いています。地質や化石の研究しながら、展示の作製や化石に関する講座などを行っています。毎月第三土曜日には、化石のストラップ作りや恐竜のすす払いなど、体験できるプログラムも実施中です。

この夏はぜひ、海の幸と絶景と恐竜が楽しめる甌島へ!

甌はひとつ推進課鹿島駐在
専門職員 山下 大輔



私は、昨年度に専門職員として着任しました。3年前に上甌島で発見された、昨年発表されたのが、ハドロサウルス類の大腿骨の化石で、その大きさから恐竜の全長は10m以上あったと推定されています。見つかった恐竜化石の中では、最も新しく、6600万年前の恐竜絶滅の直前期のものともみられていて、絶滅直前の恐竜の生態を解明する貴重な手がかりになると考えられています。鹿島町だけではなく、上甌島でも見つかったということ、これからますます甌島が「恐竜の島」としての知名度を上げていくことを期待しています。このポーズの意味ですか? 普段からいただきたいこのポーズで生活しています(笑)



▲上甌島で発見されたハドロサウルス類の大腿骨の化石。長さ70cmで幅28.5cm。企画展でも展示されます。



▲角竜類恐竜のプロトケラトプス類の歯は、日本で初めての発見です。

甌島の恐竜 マメ知識

- ①アフロベナトル
今回の表紙も飾っているアフロベナトルは、アフリカのハンターという意味を持つ恐竜です。甌島で見つかった獣脚類恐竜の歯と同じような歯を持つことから比較標本として展示されています。
- ②マラウイサウルス
マラウイサウルスは、白亜紀に繁栄したティタノサウルスの仲間、竜脚類恐竜としては小型な分類で体長が10mほどです。これらは、甌島で見つかった獣脚類恐竜の歯と同じくサイズの歯を持つことから比較標本として展示されています。
- ③パラサウロロフス
上甌島で発見された化石は、ハドロサウルス類の仲間とみられていて、ハドロサウルス類の代表として、大きさの比較のため、パラサウロロフスの標本を展示しています。



キャラクターデザイン: 蟹江はるか (地域おこし協力隊員)



①アフロベナトル

②マラウイサウルス

③パラサウロロフス

甌ミュージアム恐竜化石等準備室

甌島には恐竜たちが集う「甌ミュージアム恐竜化石等準備室」という異空間があるという情報が入ってきました。恐竜といえば、太古の時代、地球を支配していた子どもたちが大好きな地上最強・最大の生物。これは絶対に自分の目で確かめてみたいと。情報収集を開始すると、どうやらその施設は、下甌島の鹿島町にあることが分かりました。

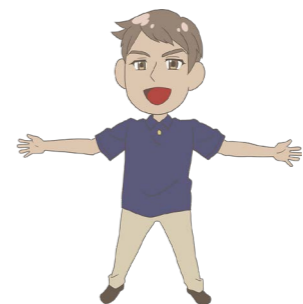


早速、船の時間を調べて翌日には、川内港ターミナルから高速船甌島に乗り、下甌島の長浜港ターミナルへ。そこから路線バスに乗り、鹿島町へ。その準備室は鹿島支所内にありました。



▲甌島に行くためのガイド。川内駅の観光物産協会や市役所でも手に入ります。

ワクワクドキドキしながら中に入ると、入り口から今にも動き出しそうな迫力の恐竜のレプリカたちが迎えてくれました。「準備室」と言っても、そこはもう2階にまでわたる、まるでタイムスリップしたかのような広大な空間です。館内には、レプリカだけでなく、実際の恐竜の化石や解説パネルなどが展示されていて、歩いて見て回るだけでも恐竜の歴史に触れ、太古の地球を感じる事ができます。



館内をウロウロしていると、偶然、笑顔がすてき過ぎる研究者の二人に出会うことができました。二人は、市役所の甌はひとつ推進課鹿島駐在の専門職員で、三宅優佳さんと山下大輔さん。ここで、甌島の化石や地質などの研究をしているそうです。研究の合間を縫って、少しの時間だけ館内を解説していただきました。

さらに、現在建設中の蘭牟田瀬戸架橋が完成すれば、甌島は全てが陸路で結ばれ、準備室のある鹿島町は、ちょうど甌島の真ん中ほどに位置することになります。甌島における文化や観光の拠点施設として、これからも目が離せません。



最後に「恐竜化石をきっかけとして、甌島全体と甌島ツーリズムが、ますます盛り上がりつつあればうれしい」と二人が話してくれました。ぜひ、皆さんも甌ミュージアム恐竜化石等準備室に足を運んで、現代に迷い込んだ恐竜たちに触れ、太古の地球の歴史に思いをはせてみてくださいね。

皆さんが知りたいことや紹介したいことなどがありましたら、情報をお寄せください。キジカケルが取材に伺います。
【問合先】
本庁広報室広聴広報グループ
TEL 51111
(内線632)



地域おこし協力隊

薩摩川内 L.I.F.E



Vol.15 西山地区 野口 貴博

結局ガンダムが好きなんです！

プロフィール
・愛媛県出身の26歳
・現在は、西山地区で新婚生活を送りながら、下甌町手打にある「てうちん浜や」で料理人兼フロアスタッフとしても勤務

今回の担当は、下甌町西山地区を中心に下甌島地域の活性化を担当する野口貴博さんです。

りしたレザークラフト、ゲームなどいろいろ置いてあります。提供する食材は、お肉などは取り寄せになりますが、なるべく島の食材を使うように心掛けていますので、基本的には島から出なくて完結できています。

尊敬できる人です。ただ、一緒にいると、2人の外見のギャップがあり過ぎて「凸凹コンビ」とはよく言われます(笑)

西山地区では、以前から行っている外ヨガなどのイベントを開催しながら、最近では、手打地区の元協力隊員の松田裕之さんと協力して、4月15日にリニューアルオープンした「てうちん浜や」の運営をすることになりました。

また、昼食と夕食の間の空いた時間などを利用して、私たちが行っているアロマオイルの抽出作業の見学、木工教室やワークショップなどを開催して、地域の人が集まる場として提供しているなど多角的な展開を検討しています。

料理は、学生時代のアルバイトで経験していたので、味には自信があり、西山地区でも「男の料理教室」を開催していたので、これも何かの縁だったのかもしれない。

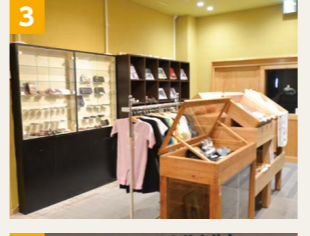
松田さんとは、もともと同じ下甌島の地域おこし協力隊員同士でしたので、接点も多く、行動を共にすることも多かったです。見た目は暴れん坊のような怖い感じがしますが、何でもできて、聞けば何でも優しく、詳しく教えてくれるので、

てうちん浜やとTシャツと私
リニューアルした「てうちん浜や」には、甌島のお土産の他にも松田さんがデザインしたTシャツ、手作

凸凹コンビ
松田さんとは、もともと

同じ下甌島の地域おこし協力隊員同士でしたので、接点も多く、行動を共にすることも多かったです。見た目は暴れん坊のような怖い感じがしますが、何でもできて、聞けば何でも優しく、詳しく教えてくれるので、

松田さんとは、もともと



①仕事風景。カメラ意識し過ぎてちょっとかっこつけちゃいました。
②並べられた料理。和も洋もおいしそうです。
③販売コーナーもリニューアル。オシャレな雑貨屋さんのような印象。
④凸凹コンビの2人。息はピッタリです。(右が松田さん)

広報担当者から
爽やか好青年の外見にオタクな一面を持つ野口さんは、静かな中にも信念を秘めた熱い隊員でした！

協力量事務所
西山地区コミュニティセンター
所在地 下甌町瀬々野浦 1-19-4番地
☎09969(5)0122

行こうよ図書館へ

【問合せ】中央図書館 ☎(22)3542

夏休みイベント

- ① わくわく薩摩川内土曜塾「わくわく図書館」
【時・内容】
▼7月27日(土)10時～11時 「氷河ねずみの毛皮」「人魚姫」 他
▼8月24日(土)10時～11時 「のっぺらぼう」「三年寝太郎」 他
- ② 16ミリ映画を楽しむ講座【夏】
【時】 8月2日(金)14時～15時30分
【内容】 「したきりすずめ」「七夕物語」 他
- ③ 夏休み映画会
【時】 8月3・10・17・31日の各土曜日 10時～11時
【内容】 「鶴の恩返し」「浦島太郎」 他
- ④ 夜のおはなし会
【時】 8月9日(金) 19時～20時
【内容】 怖い話など

- *①～③はアニメ上映
- 【所】 中央図書館
- 【定員】 各日先着30人(申込不要)
- 【文字のない絵本】つくり講座
【時】 7月28日、8月11日各日曜日 10時～12時
- 【所】 中央図書館
- 【内容】 折り紙やシール、色鉛筆などを使った絵本の制作
- 【対象】 中学生以下(保護者同伴可)

【定員】 各日先着15人
*両日の受講もできます。
【申込開始】 7月18日(木)から
【文化薩摩川内】第15号の作品募集

【募集作品】
▼短歌・俳句・川柳・さつま狂句
*いづれも5作品ずつ
▼詩 1篇37行以内
▼随筆 1所定の原稿用紙6枚以内
▼文芸評論、小論、創作、小説
*いづれも所定の原稿用紙20枚以内
【応募資格】 市内に居住または通勤・通学している方、本市出身者
*所定の原稿用紙(23字×20行)に縦書き・楷書で記入し、原稿の末尾に、住所・氏名・連絡先を明記してください。(パソコン原稿可)
*原稿用紙および募集要項は、中央図書館と各分館、各地域公民館にあります。(図書館ホームページからもダウンロードできます)
*作品の掲載や訂正などは編集委員会に一任され、作品の著作権は市に譲渡されます。
*応募作品は返却しません。
【応募締切】 9月20日(金)必着
【応募方法】 直接または送付
【応募先】 〒895-0076 大小路町14-5 中央図書館

利用者おすすめの本

一般書
きみの友だち
著/重松 清(新潮社)
主人公の恵美ちゃんがある事件をきっかけにクラスの誰とも付き合えなくなり、孤立してしまいます。私も思春期の頃は、心が不安定で、友達とぶつかることも多かったの、すごく共感できました。学校の人気者や優等生なども登場し、それぞれの友達付き合いの複雑さが書かれていて、どんどん読んで、涙してしまふ本です。私もこの本で、人と人とのつながりなど、たくさんことを学びました。

《里分館》今月のおすすめ本
臆病な僕でも勇者になれた七つの教え
著/旺季志ずか(サンマーク出版)
青い髪に生まれ、「バケモノ」と呼ばれる少年、キラ。森で出会った老師に導かれ、どんな願いも叶うという「七つのストーン」を集める冒険に出ます。臆病な少年が冒険を通して成長していくファンタジーな物語。ワクワクして、勇気が出て、涙がこぼれる、自分を変えたい人に読んでほしい本です。

一般書
豆大福と珈琲
著/片岡義勇(朝日新聞出版)
子連れで地元に戻ってきた幼なじみと、「結婚」をしないまま、新しい「家族」のかたちを探っていく表題作「豆大福と珈琲」のほか、確かな文体とスタイリッシュな世界観から、「珈琲」をめぐる5つの物語が描かれています。

絵本
あいであ
著/こうの あおい(KTC 中央出版)
平和に暮らしていた動物たちの村に、突然の出来事が！たいへん、どうしたらいいの？動物たちは「あいであ」を出し合います。シンプルなイラストでみんなが考えること、想像することの楽しさを伝えてくれる絵本です。

絵本
あかんぼっかん
作/ザ・キャビンカンパニー(偕成社)
小さな島の火山から「ぼっかん！」と生まれた大きな赤ちゃん。大岩を投げ付け、臭いおならをして、やりたいほうだい大暴れ。でも、温泉、湧き水、きれいな景色など、次々と良いものを生み出して、どんどん大きくなっていきます。熊本地震がきっかけで誕生した絵本です。



川内歴史資料館 終戦記念展示コーナー 「記憶をつなぐー戦争と郷土ー」

【時】7月23日(火)～9月23日(月)
 【所】川内歴史資料館2階 企画コーナー
 【内容】戦争によって郷土がどのような影響を受けたのか、当時の人々の暮らしなどの紹介
 【入館料】
 ▼大人 200円
 ▼小・中・高校生 100円
 *小・中・高校生は土・日曜日、祝日は無料
 【問合せ】川内歴史資料館
 ☎(20)2344

コーラスぶらんこコンサート

【時】7月28日(日)14時～16時
 【所】国際交流センター
 【内容】女声合唱の演奏会
 【入場料】
 ▼大人 300円
 ▼高校生以下 100円
 【問合せ】コーラスぶらんこ谷口
 ☎080(3944)4675



目指せ！未来のぼっけもん！「キッズキャンプ」

野外活動にチャレンジして、新しい自分を発見しよう！
 【時】8月17日(土)10時～18日(日)12時30分
 *雨天決行
 【所】少年自然の家
 【内容】テント設営、野外炊飯、キャンプファイヤー、創作活動、自転車モトクロス、レクリエーションなど
 【対象】市内の小学3・4年生
 【定員】先着32人
 【参加費】2000円
 【申込開始】7月25日(木)から
 【申込方法】電話
 *受付時間は9時～17時
 *月曜日は休所日
 【申込・問合せ】少年自然の家
 ☎(29)2114

シティセールズ大学 事業承継学科受講生
 【時】8月27日(火)、10月17日(木)、12月5日(木)、令和2年2月6日(木)・3月10日(火)の全5回

夏休みチャレンジクイズ

【時】7月20日(土)～9月1日(日)9時～17時
 *入館は16時30分まで
 *月曜日は休館(8月12日は開館)
 【所】川内歴史資料館・川内まごころ文学館
 *小・中・高校生は土・日曜日、祝日に限り無料
 【内容】小・中学生を対象に、展示を見学しながら、楽しくクイズを解きます。
 *参加者全員にプレゼントを差し上げます。
 【問合せ】川内歴史資料館
 ☎(20)2344
 ▼川内まごころ文学館
 ☎(25)5580

入館料		小・中高校生	大人
川内歴史資料館	100円	200円	
川内まごころ文学館	150円	300円	
両館共通	200円	400円	

がんに関するミニ講演会

地域がん診療連携拠点病院

鹿児島純心女子大学 オープンキャンパス

【時】8月4日(日)10時30分～15時
 ▼8月25日(日)13時30分～15時30分
 【所】鹿児島純心女子大学(天辰町)
 【対象】どなたでも可
 【内容】学科紹介、入試・就職情報、ミニ授業、施設見学、他
 *準備のため、事前申し込みが必要ですが、当日参加も可能です。
 【申込方法】直接、電話または

鹿児島純心女子大学 オープンキャンパス

【時】8月4日(日)10時30分～15時
 ▼8月25日(日)13時30分～15時30分
 【所】鹿児島純心女子大学(天辰町)
 【対象】どなたでも可
 【内容】学科紹介、入試・就職情報、ミニ授業、施設見学、他
 *準備のため、事前申し込みが必要ですが、当日参加も可能です。
 【申込方法】直接、電話または

川内看護専門学校 オープンキャンパス

【時】7月27日(土)・28日(日)、8月17日(土)9時30分～12時
 *受け付けは9時から
 【所】川内市医師会立川内看護専門学校(大小路町)
 【対象】どなたでも可
 【内容】学校紹介、看護技術体験(血圧測定・妊婦体験、在校生との茶話会など)
 *準備のため、電話での事前申し込みが必要ですが、当日参加も可能です。
 【申込・問合せ】川内市医師会立川内看護専門学校
 ☎(27)0242



▲鹿児島純心女子大学ホームページ



▲川内看護専門学校ホームページ

認知症サポーター養成講座

【時】7月22日(月)10時～12時

募集

【所】おれんじカフェ(大小路町)
 【内容】認知症についての理解と対応、見守りについて、専門家分かりやすく説明し、ご相談に応じます。
 【対象】認知症介護者や地域の方などどなたでも参加できます。
 *参加無料
 【問合せ】長生園
 ☎(21)1250

歴史資料館工作教室「紙すき」

【時】7月27日(土)9時30分～12時
 *受け付けは9時15分から
 【所】川内歴史資料館 研修室
 【内容】紙すきキットを使用し、オリジナルのハガキを作ります。
 【対象】どなたでも可
 *小学4年生以下は保護者同伴
 【定員】先着15人
 【参加料】100円(材料代)
 【準備する物】汚れてもよい服装
 【申込期間】7月11日(木)～25日(木)
 【申込方法】直接、電話
 【申込・問合せ】川内歴史資料館
 ☎(20)2344

訓練生

県では離職者の再就職支援として、パソコン・基礎科および介護・福祉科の訓練生を募集します。
パソコン基礎科訓練生
 【訓練期間】9月3日(火)～12月2日(月)
 *月～金曜日9時～16時
 【訓練場所】(株)フォーエバー川内教室(西向田町6・32・5階)
 【内容】パソコンの基礎的な知識・技能の習得およびキャリア支援
 【定員】24人
 *受講無料
 *テキスト代および訓練生総合保険料(任意)は自己負担
 【申込締切】8月8日(木)
 【選考試験日】8月20日(火)
 *9時まで集合
介護・福祉科訓練生
 【訓練期間】9月13日(金)～令和2年3月12日(木)
 *月～金曜日9時～16時
 【訓練場所】峰山地区「コミュニティセンター」(高江町)
 【内容】介護の学科、実技および施設実習など
 【定員】24人
 *託児サービス有り(5人)
 *受講無料
 *テキスト代および訓練生総合

鹿児島県出身 沖縄戦没者追悼式参列者

【時】11月12日(火)
 *前日から参加する団体行動になります。
 *詳細は問い合わせください。
 【所】鹿児島霊園(沖縄県糸満市 摩文仁の丘)
 【対象】本県出身者で、沖縄または沖縄近海で戦没された方の配偶者および三親等内の遺族
 【定員】県内全域で9人
 【申込期間】8月1日(木)～30日(金)
 【申込・問合せ】本庁障害・社会福祉課社会福祉G(内線2173)

夏休みちびっ子大会



【時】8月5日(月)13時〜6日(火)12時(1泊2日)
【所】陸上自衛隊川内駐屯地
【内容】集団生活を通じた連帯感・協調性の醸成を目的に、バーベキュー、装備品試乗、天幕設営体験、各種ゲームなどを体験します。
*雨天などにより内容を変更する場合があります。
【対象】小・中学生
【定員】先着100人
【参加料】1600円(傷害保険料を含む)
【申込開始】7月23日(火)10時から
【申込方法】電話
【申込・問合せ先】陸上自衛隊川内駐屯地広報班
☎(20)3900

市郷土芸能保存会会員

各地域で郷土芸能の伝承・保存が盛んに行われています。興味のある方はご連絡ください。
【募集部門】
▼幼児の部(3歳以上)
▼小学生低学年の部
▼小学生高学年の部
▼中学生の部
▼高校生の部
▼大学の部
*各部門ごとに最優秀賞1人、優秀賞4人を選出し、賞状・賞品を贈呈します。
*応募者の中から抽選で3人にプレゼントと応募者全員に参加賞があります。
【応募期間】9月2日(月)〜13日(金)当日消印有効
【応募条件】3歳以上で本市内に居住または通学・通勤している方
*1人1作品に限る。
*用紙は、四つ切り画用紙を使用し、縦横は自由。
*彩色・技法の制限なし(コンピュータ作品も可)
*大会名称やスローガンの文字は入れない。
【応募方法】応募作品の裏面に出品票(実行委員会ホームページからダウンロードまたは実行委員会事務局に備え付け)を貼り付けの上、直接または送付
*園児・児童・生徒は、各園または各学校に提出してください。

Table with 5 columns: 地域, 団体名, 代表者名, 連絡先, 募集する活動内容. Lists various dance and music groups like 川内, 樋脇, 入来, 東郷.

県立宮之城高等技術専門学校オープンキャンパス

木工・建築大工の体験入校生を募集します。
【時】7月30日(火)9時〜12時30分
【所】県立宮之城高等技術専門学校
【内容】実習作品の見学と機械・道具を使用した体験実習
【対象】中学生・高校生・一般
*おおむね30歳までの方
【定員】先着30人
*参加無料
*一日傷害保険(50円程度)の加入が必要
【申込締切】7月24日(水)
【申込方法】

食品衛生管理講習会(基礎知識編)



燃ゆる感動がごしま国体ホームページ

令和2年には、食品衛生自主管理(HACCP方式)による衛生管理が全食品事業者には義務付けられることから、講習会を開催します。
食に携わる方が、お客様に安心な食品をお届けするため
の食品衛生管理のポイントなどを分かりやすく解説します。
【時】8月24日(土)13時30分〜15時30分
【所】樋脇公民館
【内容】食品衛生自主管理(HACCP方式)への取り組み方について

▼学生2学校を通して申し込み
一般2事前に電話で確認の上、送付またはフアクス
【申込・問合せ先】〒895-1804 薩摩郡さつま町船木881番地 県立宮之城高等技術専門学校
☎(53)0207
☎(53)0993
▲県立宮之城高等技術専門学校ホームページ

川内川花火大会 観覧席&お食事プラン「きゃんぱくシート」

開戸橋付近の観覧席で弁当などを食べながら、ゆっくり花火を観覧しませんか。
【時】8月16日(金)19時40分〜21時20分
*雨天時は順延あり
*観覧席への入場は17時から
【所】川内川河川敷左岸開戸橋付近(向田側)
【定員】限定230席(2人用テーブル席23卓、4人用テーブル席16卓、6人用テーブル席20卓)
【料金】
▼2人用テーブル席 8000円
▼4人用テーブル席 15000円

市営住宅などの入居者

【募集住宅名】
▼川内地域 若葉市営、桜井、東上川内、後牟田、百次、今村、中村、陽成一般
▼樋脇地域 諏訪越第2、椿第1
▼入来地域 グリーンビレッジ入来、芝町、立山一般
▼東郷地域 前原、フレグラン入紅梅
▼郊外地域 藍屋、会田、大村準公宮、久保、砂石、早馬会田一般
▼上郷地域 上郷宮田、茶之木、中津
▼下郷地域 子岳、桜ヶ丘、西山、浜田、手打港
▼鹿島地域 鹿島宮田
【応募受付期間】7月11日(木)

▼6人用テーブル席 20000円
*全てオードブル+観覧席代(税込み)を含みます。
【申込方法】電話またはきゃんぱくホームページ上から
*電話受け付けは、土・日曜日・祝日を除く9時〜17時
【申込・問合せ先】きゃんぱく事務局(株)薩摩川内市観光物産協会内
☎(23)9889
▲きゃんぱくホームページ

甌島流木アート 工作イベント

【時】8月4日(日)
▼上甌島 10時から
▼下甌島 10時30分から
*本土からの参加の場合は、川内港ターミナルに8時30分までに集合
*高速船甌島を利用した日帰りツアーです。
【所】
▼上甌島 長目の浜海岸、鹿の子大橋海岸(上甌町)
▼下甌島 小牟田海岸(鹿島町)
【内容】甌島の景勝や環境を維持するための海岸漂着物清掃などのボランティア活動と漂着物を利用した工作およびプチ観光

就活準備セミナー

就職に不安を感じている方、なかなか仕事が決まらない方、一緒に就活しませんか。
第1回目は「就活基本マナーセミナー」と題し、みんなで話し合ったり、体を動かしたりしながら、分かりやすく学びます。
【時】7月25日(木)14時〜16時
【所】川内文化ホール 第4会議室
【定員】8人
*参加無料
【申込方法】直接、電話
*チラシおよび申込書は、本庁障害・社会福祉課、中央図書館、中央公民館、ハローワーク川内に備え付けてあります。
【申込・問合せ先】市社会福祉協議会(本庁障害・社会福祉課内)前田・勤場(内線2564・2562)

【対象】小学生とその保護者
【定員】
▼本土地域 先着40人
*行き先は上甌島に20人、下甌島に20人
▼上甌島地域・下甌島地域に居住する方 先着各10人
*いずれも保護者と子どもを含めた人数
*保護者1人、子ども複数可
*詳しくは、問い合わせください。
【参加料】
▼本土地域
・大人 2000円
・小人 1000円
*甌島への高速船運賃含む
▼甌島地域 600円
【申込期間】7月16日(火)〜26日(金)
*土・日曜日、祝日を除く
【申込方法】直接または電話
【申込・問合せ先】
▼上甌島 里支所地域振興課地域振興G 脇田、甌島ツリーズム推進協議会活動推進員 山本
☎09969(3)2311
▼下甌島 鹿島支所地域振興課地域振興G 山下
☎09969(4)2211

国体応援図画コンクール

燃ゆる感動がごしま国体開望する地域の各窓口へ問い合わせください。
【応募・問合せ先】
▼川内地域 平野商事(株)市営住宅管理事務所
☎(25)1900
▼本土4地域(株)橋口組市営住宅管理センター
☎(37)2533
▼甌島地域 各支所地域振興課

統計グラフコンクール 作品

自ら観察、調査した結果をグラフにし、ポスターを作ってみませんか。

【用紙の大きさ】B2判 仕上げ寸法B2判

※詳細は県のホームページ上でご確認ください。

【応募締切】9月6日(金)必着
【応募方法】直接または送付
【応募・問合先】県統計協会 県庁統計課内 〒890-8577 鹿児島市鴨池新町10-1 099(286)2473

歴史資料館工作教室 「風鈴作り」



【時】8月3日(土) 9時30分～12時

※受け付けは9時15分から

【所】川内歴史資料館 研修室
【内容】ガラス絵具を使ってステンドグラス風のオリジナル風鈴を作ります。

【対象】小学生以上
【定員】先着15人
※小学3年生以下は保護者同伴

国民健康保険被保険者証の更新の更新など

国民健康保険被保険者証の更新
新しい「国民健康保険被保険者証」を7月末までに送付します。現在お持ちの被保険者証の有効期限は、7月31日までで、8月1日以降は使用できませんので、ご注意ください。

※新しい被保険者証の有効期限は、令和2年7月31日まで(令和2年7月31日までに75歳に到達される方は、誕生日の前日まで)
※就学のために他市町村へ転居し、マル学被保険者証が必要な方は手続きが必要
入院や高額な外来診療を受診される皆さんへ
「限度額適用認定証」を医療機関に提示すると、保険適用分の医療費の窓口負担が、高額療養費の自己負担限度額までの支払いで済みます。

また、市民税非課税世帯の方には、窓口での支払いが自己負担限度額までで済み、入院時の食事代を減額する「限度額適用・標準負担額減額認定証」が交付されます。

現在、国民健康保険で交付しているこれらの認定証の有効期限は7月31日(水)までです。

【参加料】400円
【準備する物】絵具セット、タオル、筆記用具

【申込期間】7月17日(水)～31日(水)

【申込方法】直接、電話

【問合先】川内歴史資料館 099(234)2344

自衛官

Table with columns: 募集種目, 応募資格, 応募期間, 試験日程. Rows include 一般曹候補生, 自衛官候補生, 航空学生.

*年齢は、令和2年4月1日現在

詳しくは問い合わせください。
【応募・問合先】自衛隊鹿児島地方協力本部薩摩川内出張所

相談

無料調停相談会

【時】8月3日(土)10時～15時

【所】中央公民館

【相談員】民事調停委員、家事調停委員

【内容】損害賠償・売買・貸借などを巡る民事上のもめ事、婚姻・離婚・夫婦関係・親子関係などに関するもめ事などについての調停に関する相談
【申込・問合先】川内調停協会 099(22)2154

鹿児島地方法務局 登記相談(要予約)

【時】毎週火・水・木曜日 9時30分～11時30分、13時～16時30分
※祝日は除く

【所】鹿児島地方法務局川内支局
【予約方法】電話
※受付時間は、平日8時30分～17時15分

【予約・問合先】鹿児島地方法務局川内支局 099(23)6381

特設人権相談所・派遣登記所開設

鹿児島地方法務局川内支局と

福祉手当を受給されている方は対象外です。

▼要件【要件】
在宅の要介護高齢者・介護者共に本市に1年以上住所を有していること
▼要介護4または5と認定された65歳以上の高齢者を、基準日(8月1日)から過去6カ月間に3カ月以上継続して介護していること

▼要介護高齢者・介護者と同じ世帯の世帯員(同居者全員が、市民税所得割が課税されていないこと)
【支給額】6万円
【申請期間】8月1日(木)～30日(金)
※土・日曜日、祝日を除く

【申請・問合先】本庁高齢・介護福祉課高齢者福祉G(内線2673)または各支所地域振興課
川内駅コンベンションセンターの利用予約の開始と予約に関する説明会

令和2年9月の運営開始を予定している川内駅コンベンションセンターの利用について、本年9月から予約の受け付けを開始

川内人権擁護委員協議会による特設人権相談所・派遣登記所が開設されます。

【時・所】
7月25日(木)10時～15時
上郷老人福祉センター
7月26日(金)10時～15時
里公民館

【問合先】鹿児島地方法務局川内支局 099(22)2300

【問合先】里支所地域振興課市民生活G(内線321)
上郷支所地域振興課市民生活G(内線310)

びあ保護者会

子どもの不登校や適応症状・発達に関することなど一人で悩まず、お気軽にご参加ください。
【時】7月20日(土)15時～17時
【所】すこやかふれあいプラザ(保健センター 西開聞町)
【対象】小・中学生の子どもを持つ保護者
※参加無料

【問合先】びあ保護者会 サポートグループ スクールソーシャルワーカー(市教委 野平) 099(1872)5918

おしゃべりカフェ

不登校や子育てに関すること

など一人で悩みを抱え込まず、一緒に話をしてみませんか。お子様連れでも大丈夫です。

【時】7月20日(土)18時～21時
【所】すこやかふれあいプラザ(保健センター 西開聞町)
【対象】不登校や子育てに悩む保護者とその関係者
※参加無料

【問合先】サークルだんでらいおん 竹原 050(5579)6285

お知らせ

戦没者遺児による 慰霊友好親善事業

一般財団法人日本遺族会では、先の大戦で父などを亡くした戦没者の遺児を対象に、旧戦域を訪れ、慰霊追悼を行うとともに、同地域の住民と友好親善を図ることを目的として「戦没者遺児による慰霊友好親善事業」を行っています。

【参加料】10万円
【対象】今回の事業実施地域で父などを亡くした戦没者遺児
※詳しくは、問い合わせください。
【申込・問合先】県遺族会 099(812)8292

【所】北薩地域振興局

※免許試験・講習会共に有料ですが、講習会のうち、わな猟については一部助成があります。
※一部助成については、人数に限りがあります。

【申請期間】7月16日(火)～8月9日(金)8時30分～17時15分
※土・日曜日を除く
【申請・問合先】北薩地域振興局林務水産課林務係 099(25)5509

【講習会の問合先】薩摩川内市猟友会 有馬 080(5602)2919
【一部助成の問合先】本庁農政課農業振興G(内線4222)

広報電話を活用ください

左表の情報がいつでも聞けるよう広報電話を設置しています。

Table with columns: 番組表, 21 当番医(日曜日・休日), 22 夜間救急当番医, 23 歯科医の休日診療, 24 水道サービスセンター

【問合先】本庁広報室広聴広報G(内線632)

つんの **せんで弁講座**
「せんで弁の熟語？」

今回は、せんで弁の単語と単語がつながって独特の言い回しとなっているものを紹介するつん。これを使えるようになれば、せんで弁マスターになれる日も近いつん。
「おてちが わり」…どうにも気分が落ち着かない様子や何だか具合が悪い様子だつん。
語源は「落ち着きが悪い」かな？
「ぎを ゆな」…「ぎ」は「議」、異議の意味で、「ゆな」は「言うな」。文句を言うなって意味だつん。
「じゃろそな こと」…「そのようなこと」の意味から、ありそうなこと、予想されたことって意味だつん。
使い方としては、「じゃろそな ことじゃち おもちよった(そのようなことだろうと思っていた)」などと使うつん。
「つけは なか」…問題はない、差し支えないって意味だつん。
どれもすごく個性的で味わい深い「なんつぁ ならん」(何とも言えない、最高の)言い回しだから、みんなでどんどん使ってマスターするつん。

うぶ声



5月届出分(敬称略) *掲載同意分のみ

川内

(出生児)

(保護者)

中野 陸 進 之 向田本町
三角 亮 太 西開間
西 悠 介 恵 介 冷水
大 見 仁 和 幸 宮里
松 一 華 俊 也 宮崎
福 美 滯 和 輝 宮崎
大 心 之 助 善 樹 勝目
鈴 絵 菜 翼 矢倉
上 藤 順 也 裕 作 矢倉
佐 藤 瑛 菜 聡 太 中福良
後 藤 瑛 菜 聡 太 中福良
下 野 結 翔 祐 二 中福良

井樋田 聖 人 中福良
太 康 義 隈之城
崎 山 智 弘 隈之城
金 山 智 弘 隈之城
竹 村 崇 史 隈之城
鮫 島 貴 裕 平佐
山 本 真 理 恵 平佐
熊 本 真 理 恵 平佐
本 山 真 理 恵 平佐
和 田 真 理 恵 平佐
戸 島 真 理 恵 平佐
新 増 島 真 理 恵 平佐
西 本 壯 麗 唯 司 横馬場
神 村 明 拓 真 介 横馬場
丸 山 菜 穂 英 一 郎 天辰
田 中 菜 穂 英 一 郎 天辰
大 山 菜 穂 英 一 郎 天辰
濱 田 若 奈 憲 司 大王
鍛 冶 屋 美 玲 奈 憲 司 大王
下 之 園 龍 亮 宮内

大 塚 元 丸 湯島
福 元 紗 果 太 宮内
上 野 滯 桜 光 太 宮内
池 堂 歩 敏 光 太 宮内
富 川 美 愛 樹 光 太 宮内
領 家 真 美 愛 樹 光 太 宮内
松 園 勇 真 尚 隆 秀 敏 光 太 宮内
古 川 海 那 健 太 五代
岩 月 来 眞 恒 祥 太 五代
迫 田 依 燈 恒 祥 太 五代
角 原 永 依 燈 恒 祥 太 五代
辻 原 永 依 燈 恒 祥 太 五代
宇 都 口 逢 花 花 花 水 引
小 原 菜 乃 花 花 花 水 引
小 原 菜 乃 花 花 花 水 引
橋 田 依 菜 乃 花 花 花 水 引
毎 床 環 奈 聖 尉 太 百次
秋 丸 混 環 奈 聖 尉 太 百次
秋 丸 混 環 奈 聖 尉 太 百次
永 原 和 佳 奈 聖 尉 太 百次

水 流 遙 菜 彰 太郎 東大小路
前 田 悠 空 章 一郎 東大小路
鹿 子 木 悠 空 章 一郎 東大小路
京 野 悠 空 章 一郎 東大小路
矢 野 桜 明 史 也 中郷一丁目
渡 部 博 貴 朝 光 中郷四丁目
鶴 部 乙 瑠 健 三 郎 中郷四丁目
松 永 梨 杏 眞 幸 中郷五丁目
熊 之 細 琥 将 隆 中郷五丁目
平 野 遥 大 雅 裕 市比野
入 采 蒼 介 雄 次 郎 浦之名
中 園 蒼 介 雄 次 郎 浦之名
松 若 凛 紘 志 斧 渚
上 甕 凛 紘 志 斧 渚
奥 村 咲 心 佑 太 中甕
田 村 妃 莉 克 也 中甕

そのほかの地域は、掲載対象者がありませんでした。

おへおへ

5月届出分(敬称略) *掲載同意分のみ

川内

(氏名)

(年齢)

郭 姆 子 西向田 97
濱 晴 樹 西向田 74
小 島 リツ子 西開間 84
上 時 秀 冷水 82
坂 下 春 枝 青山 94
永 吉 ハルコ 青山 102
木 練 達 夫 中福良 90
末 吉 浩 一 中福良 59
末 吉 知 江 子 中福良 86
遠 矢 真 由 美 隈之城 39

桑 木 野 芳 子 平佐 93
黒 木 洋 哉 平佐 59
平 原 愛 ツ 平佐 18
若 松 ミ 江 ツ 平佐 96
諏 訪 原 浪 江 ツ 平佐 94
阿 久 根 昭 三 平佐 90
鹿 子 木 篤 子 白 和 97
市 川 礼 子 大 小 路 70
森 谷 ク ニ 御 陵 下 99
濱 田 典 御 陵 下 90
穂 田 佳 典 御 陵 下 48
田 畑 佳 子 宮 内 83
島 元 陸 子 宮 内 89
古 里 久 男 上 川 内 70
小 森 ミ ツ 子 田 崎 70
川 畑 祥 子 水 引 69

薬 師 寺 元 丸 湯島 88
坂 元 キ ヨ 子 湯島 96
山 元 洋 三 永利 68
加 治 屋 テ ル 永利 102
紫 尾 田 由 美 子 永利 57
森 園 ア キ エ 永利 96
城 下 サ チ 子 高 江 95
橋 口 梅 子 湯 田 74
松 下 正 輝 湯 田 90
坂 東 ト ミ 子 中 郷 一 丁 目 90
林 ミ キ 市 比 野 88
田 律 子 市 比 野 90
西 代 正 寅 市 比 野 92
末 永 ハ ル エ 市 比 野 91
中 村 貞 子 塔 之 原 90

竹 之 隈 富 士 子 浦 之 名 84
清 水 継 司 浦 之 名 67
本 田 ト ミ 浦 之 名 88
種 田 敏 浩 副 田 56
本 村 秀 志 副 田 78
東 郷 秀 志 副 田 78
竹 之 内 満 志 斧 渚 70
小 園 満 志 斧 渚 87
草 留 ト ク 南 瀬 94
古 里 澄 俊 山 田 96
上 薄 ス ミ 子 山 田 78
祁 答 院 山 田 78

そのほかの地域は、掲載対象者がありませんでした。

そのほかの地域は、掲載対象者がありませんでした。

宮 野 忠 夫 92 蘭 牟 田
鹿 島 貞 平 86 平 良
濱 田 貞 平 86 平 良
山 下 明 賢 80 里

読者の **ひろば**



広報室ではお便り、絵手紙、写真などを募集しています。
住所・氏名・年齢・電話番号・ペンネームを明記の上、はがき・封書・メールで投稿ください。
*文章は、必要に応じて添削する場合があります。
【投稿・問合せ】=本庁広報室内 読者のひろば係
☎koho@city.satsumasendai.lg.jp

*このコーナーには、本庁市民課 または各支所地域振興課に届け出(出生・死亡)をされた方で、広報紙への掲載に同意された方のみを掲載しています。

↑切り取ってご利用ください。

税の納期(7月分)

- 固定資産税(2期)
<納期>7月31日(水)
- 国民健康保険税(1期)
<納期>7月31日(水)



薩摩川内市交通事故発生状況(累計)

- 交通事故件数
108件(前年比 - 11件)
- 死者
0人(前年比 ± 0人)
- 傷者
118人(前年比 - 14人)



薩摩川内市火災・救急等発生状況(累計)

- 火災件数
24件(前年比 + 1件)
- 救急件数
1,899件(前年比 - 12件)
- 救助件数
30件(前年比 + 17件)



市民の動き

*住民基本台帳人口 6月1日現在(前月比)

人	口	94,738人 (- 68人)
男		45,555人 (- 48人)
女		49,183人 (- 20人)
世帯数		46,163世帯 (- 32世帯)



発行

薩摩川内市 鹿兒島県薩摩川内市神田町3-22 〒895-8650 ☎0996(23)5111 ☎0996(20)5570 ☎0996(22)8115(直通) *音声案内後に内線番号を押してください。

閉庁日および時間外 ☎0996(23)5115

編集

本庁企画政策部広報室(内線632・633) ☎koho@city.satsumasendai.lg.jp

各支所など

- 樋脇支所 〒895-1292 樋脇町塔之原1173 ☎0996(37)3111 ☎0996(37)2252
入来支所 〒895-1492 入来町浦之名33 ☎0996(44)3111 ☎0996(44)3117
東郷支所 〒895-1106 東郷町斧淵362 ☎0996(42)1111 ☎0996(42)0767
...

広報電話

☎0120(894)256 *夜間救急当番医や水道サービスセンターの情報が電話で確認できます。

市ホームページ

☎https://www.city.satsumasendai.lg.jp

担当者の声

STAFF'S VOICE

公園に先生と遊びに来ていた園児たちの会話が耳に入ってきました。2人で足し算をしているようで、男の子が1+2は？すると女の子が3と元気に答えています。しばらくして男の子が4+3は？と聞くと、女の子は8との答え。男の子が質問を繰り返しても答えは8。そこへ先生がやってきて、女の子が「数で遊んでいるの」と話します。すると男の子は、少し考えてから4+4は？と女の子に質問。女の子は指をじっと見つめて答えは正解の8。先生が「お利口さん」と女の子を褒めました。なんて心優しいやり取りでしょう。「男の子もお利口さん」と心の中で声を掛けその場を後にしました。相手への思いやりを小さな先生に思い出させてもらった出来事でした。(黒木)

先日、たまたま見掛けた段ボール箱に妙な親近感を覚えました。抱えてみてはびっくりと分かりました。自分は双子だったんだと(笑)。(山元)



表紙の説明

恐竜化石とともに太古の地球を感じる場所

今回の表紙には、甑島の鹿島町にある甑ミュージアム恐竜化石等準備室のアフロベナトルの恐竜レプリカを採用しました。裏テーマは、「迫り来る！巨大ダイナソー」です。撮影は、特集の中にも登場している甑はひとつ推進課鹿島駐在の三宅優佳さんと山下大輔さんが、数日かけてさまざまな角度から繰り返しチャレンジしてくれました。いわば、奇跡の一枚です。

また、7月号を意味するロゴは、数字を骨で表現してみました。地層に埋まっている化石のイメージです。今にも動き出しそうな恐竜を感じて、その足音に耳を澄ましてみてください。

スマホアプリ「マチイロ」で市広報紙の配信を始めました。

広報薩摩川内をより身近に提供できるように、スマートフォン用アプリ「マチイロ」による配信を始めました。

無料アプリをダウンロードして登録すると、スマートフォンやタブレットで、毎月発行される広報薩摩川内をいつでもどこでも読むことができます。また、パソコンでも閲覧できますので、ぜひご利用ください。



▲ android 版



▲ iOS 版

【問合せ】=本庁広報室広聴広報G(内線 633)

献血にご協力ください

「わたしの街から届ける力 あなたの気持ちで救える命」

【時】=7月25日(木) 9時30分~11時45分 13時~16時

【所】=川内文化ホール 【問合せ】=市民健康課予防グループ(川内保健センター内) ☎(22) 8811

たまには語り合い! 宮崎原自治会7班で、年1回の懇親会を行いました。日頃会うことが少ない方や子どもたちも含め36人が参加しました。バーベキューを囲んで、食べたり、飲んだり、ビンゴゲームやナンコ大会をしたりしました。ゲームでは、一生懸命さが笑いを誘いました。語り合いと笑いの中で、親睦を深めました。(パク・70歳)

きれいになった春田川 私の家の近くに春田川があり、川沿いは、私の散歩コースです。最近、川の堆積物が気になっていましたが、私の気持ちが届いたかのように、公民館からの回覧で、春田川の土砂を取る工事があつたことを知りました。市では、以前から、きちんと計画されていたようでした。先日、川沿いに行ってみたら、土砂は取り除かれ、水がよどみなく流れ、とてもすっきりとして心地よい眺めでした。梅雨の前に、災害にも備えることができました。これまではないかと思いましたが、あまり気付きませんでした。

私たちがしっかり守られているのだと実感しました。ありがとうございました。(たんぼぼ・57歳) 広報薩摩川内を読んで 行政トピックスの東郷学園義務教育学校開校の記事を興味深く読ませていただきました。また、オリンピックと同年限催となる団体まで、あと5・12日となり、国体をとて身近に感じ、よりよく盛り上がるよう願うばかりです。まちの話題の国際交流員の交代については、中国との関係にさらに大きな光となることを願っています。(お多福・67歳)

キラリ☆ひと・みらい ピカピカの一年生 (白しょうぞくじいちゃん) 【提出・問合せ】=本庁ひとみらい政策課(内線 4741) ☎hitomirai@city.satsumasendai.lg.jp 結婚・出産・就職時の記念写真や家族で撮った写真など、皆さんからの投稿をお待ちしています。

読者のひろば 行 8 9 5 8 6 5 0 薩摩川内市神田町3番22号 薩摩川内市広報室内 住所 氏名 電話番号 ペンネーム 年齢 歳

今月のプレゼント 今月掲載された方のうち1人に鷹丸工場の「たかえび味噌(プレーン・一味唐辛子)」のセットをプレゼント。タカエビを味噌でじっくり煮込んだ、ご飯のお供に最適な一品です。その他、掲載された方には、竹ノト(A5版)をプレゼントします。鷹丸工場(下甑町長浜 157-2) ☎09969(5)0465 ▲写真はイメージです。

とってまきの一枚 題名「魚さばきや寿司握り体験」(上甑・里中学校合同の水産体験学習から)

【申込・問合せ先】= 広告代理店：(株)ホープ ☎ 092(716)1404

田中矯正歯科

鹿児島中央駅から徒歩1分の矯正歯科医院
歯並び無料相談実施中

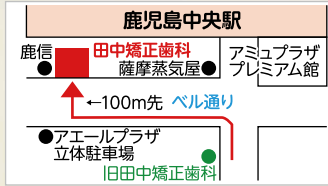
日本矯正歯科学会認定医・指導医 理事長 田中 義
日本矯正歯科学会認定医 院長 窪田 健司



歯の裏側矯正治療で大人も子供も
見えない・抜かない矯正

見えにくいマウスピース矯正治療も
行っております

「口腔がん」検診 行っております



薩摩川内市
から新幹線で
通院時間
20分です。

お電話での予約はこちら

TEL 099-257-9052

平日は19時まで診療(水・木休診) URL <http://hayanokai.com>
土・日・祝日も診療しています 駐車場(6台)あり

〒890-0053 鹿児島市中央町2-1-14 ※薩摩も含め鹿児島県内全域から多数の患者様にお越し頂いております



モバイルからの
ご予約はこちら

※携帯電話用QRコードを
読取ってください。

いちばん近くの認定補聴器専門店



大好評! 携帯できる
充電式補聴器
スタイレット



らくらくクレジット
大好評です!

24回払いまで金利手数料
当社が負担します
詳しくは店頭で

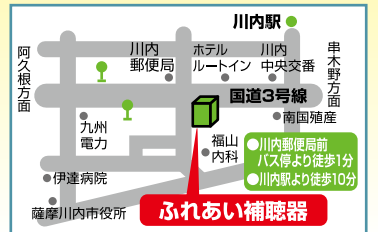
ふれあい補聴器

薩摩川内市西向田町5-25 吉光ビル1階

補聴器 薩摩川内

【電話/FAX】0996-27-2262

【営業時間】9:00~17:30 【定休日】日曜日・祝日



私達の願いはおお客様の健康です。一人でも多くエアコンクリーニングを!! 売り出し期間中は電話が大変込み合います。時間を置いてお願いします。

エアコン洗浄

出張費プラス1,000円がかかります。

機種90cm以内、設置位置:高さ2m以内の標準タイプ1台

ご予約期間 7月20日まで

11,600円(税別) 1台目

2台目以降 3,900円(税別)

あなたのエアコンは大丈夫?
エアコンの内部にはカビ・ダニ、その死骸等がいっぱいかも。

エアコンがカビくさい? ほこりっぽい?

エアコン内部の汚れです

ダニ

抗菌・防カビ(酸化チタン・酸化銀コート)は
室外機洗浄で無料!! 本当は大特価です!!

- ★室外機洗浄 + 1,000円(税別)
- ★設置位置2m~2.5m + 1,000円(税別)
- ★お掃除機能付きエアコン + 3,000円(税別)
- ★プラズマ・内部クリーニングタイプ + 1,000円(税別)
- ★抗菌・抗カビコート + 700円(税別)
- ★薩摩川内市の方は出張費 + 1,000円(税別)

電話受付時間 株式会社 アイ
9:00 ヨーポレーション TEL 099-227-7779
18:00
ホームページ ai-corpo.co.jp 新屋敷町5-11

作業前に新しい靴下に履き替えます。

★家庭用天井カセット式エアコン
★家庭用天井吊り式エアコン
通常価格 25,000円 → 15,000円(税別)

★業務用天井カセット式エアコン
★業務用天井吊り式エアコン
通常価格 36,000円 → 25,000円(税別)

出張費プラス1,000円がかかります。

私達の願いはおお客様の健康です。一人でも多くエアコンクリーニングを!! 売り出し期間中は電話が大変込み合います。時間を置いてお願いします。

網戸張り替え

ガラス割替補修

鍵の取り替え

サイズ	小サイズ	中サイズ	大サイズ
網のグレード	900mm×900mm	900mm×1800mm以下	900mm×1800mm~
一般品	1,000円	1,500円	2,000円

引き取り 配送 無料
お電話いただければ
網戸を引き取りに参ります!

お気軽にお問合せください
080-5805-8339
担当: ニノ下

株式会社シミズ 川内支店 TEL.21-1701
営業時間: 月曜日~金曜日 8:00~18:00 店休日: 土曜日・日曜日・祝日

料金は
メーカー修理の
ほぼ半額!!

パソコン 相談無料

修理・設定・データ復旧

中古パソコン買取・販売

Windows Mac 全メーカー対応
ホームページ作成いたします!
家電修理・各種電気工事も
見積もり無料!!

〒895-0076 薩摩川内市大小路町344-3

パソコンドック24 薩摩川内店 TEL.0996-22-3822
【営業時間】10:00~20:00【運営会社】株式会社クリエイティブ