

Satsumasendai City Public Relations

# 薩摩川内

広報

さつませんだい

8

August.2019  
vol.356



人を育む  
野菜の恵み  
～8月31日は野菜の日～

# 人を育てる野菜の恵み

## 8月31日は「野菜の日」

問合先／市民健康課  
（川内保健センター）  
☎（22）8811

### 栄養たっぷり野菜

ビタミン・ミネラル・食物繊維などがたくさん含まれている野菜。近年野菜を食べる人が減っている、特に若い世代で不足しています。幼少期から野菜の大切さを知り、野菜を食べる習慣を身に付けることが、子どもたちの成長にもつながります。



### 野菜を1日350g食べよう

皆さんは野菜をどれだけ食べていますか。市では1日350gの野菜を食べることを推進しています。350gといってもいったいどれくらいなのか、野菜と料理で比較します。生野菜だと「こんなにたくさん」と感じる方もいるかもしれませんが、加熱調理することで効率的に野菜を摂取することができます。炒め物やスープなどは野菜をたくさん入れてみましょう。

### 5皿で野菜350gを含んだ料理



①にんじんとほうれん草の白和え



②にんじんとスナップエンドウのガーリックソテー

\*1皿につき野菜が約70g含まれています。

料理にすると



③キャベツとしらすのあっさり和え



④具たくさん野菜スープ



⑤青菜と切り干し大根のバターピーナツ和え



## 野菜の日ってどんなことするの

野菜の日(8月31日)は、みんながいつもよりちょっと多く野菜を食べたり野菜に触れ合う日です。今年は8月30日と31日の2日間を野菜の日の活動期間としています。みんながどんな活動をしているか見てみましょう。

### 〈平成30年度の取り組み〉



川内青年会議所の皆さん。みんな野菜たっぷりランチを食べました。



地域子育て支援センターでは、子どもたちにも野菜や料理に触れてほしくて料理教室を開催しました。慣れない手付きでしたが、頑張った料理で野菜もいっぱい食べました。



亀山地区の皆さんで料理教室を開催しました。地域の野菜を使って皆でオリジナルメニュー「蒸し野菜の米粉クレープ巻き」を作りました。

### 新コーナーが始まります

今月から毎月市内の各種団体や個人の方の思い出のレシピとエピソードを紹介する新コーナー「私のFood日記」が始まりました。(3ページ)野菜を使ったメニューも掲載されますので、こちらもお楽しみに。



▲公式フェイスブック

### レシピ

#### 【材料】(4人分)

ゴーヤー：1本、スイートコーン：1/3本、衣(卵：1個、薄力粉：80g、水：70g、塩：小さじ1、粗びき黒こしょう：少々)

#### 【作り方】

- ①ゴーヤーは縦半分に切り、種とワタを取って4～5mm幅に切る。スイートコーンは包丁で実をそぐ。
- ②ゴーヤーとコーンに薄力粉(大さじ1)をまぶす。
- ③ボウルに衣の材料を入れて混ぜたら、薄力粉をまぶしたゴーヤーとコーンを加えて混ぜる。
- ④油を170℃に熱したら、ゴーヤーとコーンをスプーンですくって落とし入れる。色良く揚がったら油を切る。

\*スイートコーンがない場合は缶詰のコーンを使っても良いです。  
\*タマネギやパプリカなどお好みの野菜を追加してもおいしくです。

# ゴーヤーかき揚げ



さいしよまき 税所真美さん

## 私のFood記

薩摩川内風土記

**鮮**やかな緑色と独特な苦味が特徴のゴーヤー。本市の推奨品目に指定されており、ビタミンなどの栄養が豊富で、夏バテ防止にも役立つ夏野菜です。

入来町で古民家食堂「I R I K I hearts」を営む税所真美さんは、母親から「ゴーヤーかき揚げ」の作り方を教わりました。

入来籠武家屋敷群などに来られた方がゆっくりとお茶を楽しんだり、くつろいだりする場所をつくりたいという思いから、2017年に店をオープン。「母は料理が上手で料理を教えてもらう機会も多かった」と税所さん。

オープンして初めての夏に教わったのがこのかき揚げで、母親からの「30年はお店を続けられるように頑張ってください」という言葉を心に刻んで日々頑張っています。

初めて食べた時はとてもおいしくてびっくりしたそうで、「ゴーヤー独特の苦味が苦手な人もいますが、甘くて彩りも良いコーンを入れてかき揚げにすることで、子どもたちもおいしく食べてくれました」と笑顔で話していました。

母親からいろいろな料理を教わった当時の思い出とともに税所さんにとって夏に欠かせない一品です。

### ワンポイントアドバイス

ゴーヤーの苦み成分「モモルデシン」には、食欲を増進させたり、血糖値を下げたりする効果あり。苦みのもとになるワタをしっかりと取り除くか、塩もみしてから軽くゆでると苦みが和らぎます。



本市では、野菜を1日350g食べることを推進する「薩摩川内市350gベジライフ宣言」を実施しています。

男女共同参画情報コーナー  
わたしたちの望む社会へ

# とらあぐる

～一人一人が幸せを実感できるまちへ～  
編集 / 「とらあぐる」編集員  
問合先 / 本庁企画政策部 ひとみらい政策課  
ひとみらい政策グループ(内線 4741)

今回のテーマは

# 備える

～できる人ができること～

近年、九州北部豪雨や西日本豪雨、熊本地震など日本各地で大きな災害が発生しています。災害時に必要な支援は、男性、女性、高齢者や障害者などそれぞれに違いがあります。「男女共同参画の観点では、その一人一人の人權の尊重と性別などで固定されることのない、それぞれの人ができることで能力を発揮できる社会の形成を図っています。今回は、災害に備える市民一人一人ができる防災の取り組みについて、とらあぐる編集員が市防災安全課 富迫さんにインタビューしました。



お話を聞いた  
防災安全課  
富迫健生 主任兼  
防災グループ長



**Q** 市の取り組み状況などを教えてください。  
**A** 市では、自然災害などに対応するため自主防災組織などの充実に強化を図っています。

**Q** どのような目的で、防災マップを配布したのですか？  
**A** 市民の皆さん一人一人が、日頃から防災について考えていただくための一助となる防災マップは、地図上に防災に関わる多くの情報が分かりやすく掲載されています。日頃から災害が起きたときの備えとなることを目的として作成・配布しました。

今住んでいる地域にどんな危険(地理的特性、危険箇所など)があるのか、どこに避難すればよいかなど、マップを活用して再確認していただきたいと考えています。

**Q** 自主防災組織は、市内でどれくらいありますか？  
**A** 自主防災組織は多くの自治会などで組織され、全自治会の94.9%(平成31年4月現在の組織率)となっています。ある自治会では、避難の際「誰が誰に声を掛け、一緒に避難する」ということを決めておき、防災訓練を行っているところもあります。いざ大規模災害が起こるとできる人ができることをしなければという場面が想定されます。

防災訓練は、「できなかった部分」を振り返るためのものでもあり、地域レベルで実施してほしいと考えています。

自分の安全を確保しながら、自助共助の気持ちを大切に、避難者自身が避難所を運営するという意識を持つてほしいと考えています。また、施設・設備・地形などについては防災安全課で助言などを行っていますので、ご相談ください。防災についての出前講座も行っていきますので、ぜひご利用ください。



### ＜防災気象情報＞

<b>【警戒レベル相当情報(例)】</b>
<b>警戒レベル5相当情報</b> 氾濫発生情報 大雨特別警戒
<b>警戒レベル4相当情報</b> 氾濫危険情報 土砂災害警戒情報
<b>警戒レベル3相当情報</b> 洪水警戒情報 洪水注意情報
これらは、住民が自主的に避難行動をとるために参考とする情報です。

### ＜避難情報等＞

警戒レベル	避難行動等	避難情報等
警戒レベル5	既に災害が発生している状況です。命を守るための最善の行動をとりましょう。	災害発生情報※2 ※2 可能な範囲で発令(市町村が発令)
警戒レベル4	速やかに避難先へ避難しましょう。公的な避難場所までの移動が危険と思われる場合は、近くの安全な場所や、自宅のより安全な場所に避難しましょう。	避難勧告※3 避難指示(緊急)※3 ※3 緊急時又は非難を促す場合に発令(市町村が発令)
警戒レベル3	避難に時間を要する人(高齢の方、障害のある方、乳幼児等)とその支援者は避難をしましょう。その他の人は、避難の準備を整えましょう。	避難準備、高齢者等避難開始(市町村が発令)
警戒レベル2	避難に備え、ハザードマップ等により、自らの避難行動を確認しましょう。	洪水注意報、大雨注意報等(気象庁が発令)
警戒レベル1	災害への心構えをたかめましょう。	早期注意情報(気象庁が発令)

とらあぐる  
おすすめ絵本



パパと怒り鬼  
～話してごらん、だれかに～  
作：イングロー・ダーレ  
絵：スヴァイン・ニーフ

ぼくは、ボイ。パパとママと3人で暮らしてる。でも、ぼくとママはいつもパパの機嫌を気にしている。ある日のこと、パパの様子がおかしい。ママはぼくに「静かにするのよ」と言う。  
DVについて気付くきっかけや参考にしていただきたい一冊です。主人公のボイは、パパが暴力を振るうのは、自分が「悪い子」だからだと考え、家の事は、しゃべったらいけないと我慢しています。  
ある日、周りの鳥や木などに「誰かに話してごらん」と励まされ、王様の手紙を書き物語は大きく展開していきます。  
誰かに話をしたいんだよ。助けてくれる人が必ずいるということを教えてくれます。

## 「地域のボランティア作業での出来事」

編集員のつぶやき



## 令和元年度男女共同参画フォーラムが開催されます。

令和元年度 薩摩川内市男女共同参画フォーラム  
11月9日(土) 13:00-16:30  
薩摩川内市 入来文化ホール

入場無料

講演者：高橋恵子氏

大会テーマ / 「みんなのための 地域コミュニティ」  
小さな出会いを紡いで、

11月9日(土) 13時～16時30分

K「プロフェッショナル仕事の流儀」でも取り上げられました。  
講演後に講師との対話会も行います。(対話会は、要申し込み)

入権啓発トレーナー・ワークショップデザイナーの高橋恵子氏の「絵本づくりワークショップ」も同時開催されます。  
絵本作りを通して、それぞれの思いや考え、個性があることを楽しくみんなで共有します。(小学生対象要申し込み)

同氏は、制度の狭間の課題を解決するプロジェクトの立ち上げなどに取り組まれており、その活動がNH

水害・土砂災害について、市町村が出す避難情報と国や都道府県が出す防災気象情報が5段階に整理されました。

# 川内歴史資料館



川内歴史資料館は、昭和59(1984)年、郷土の歴史、文化資料を収集・保存・展示する目的で開館し、今年で35周年を迎えました。収蔵品は約93000点にもおよび、薩摩国府・薩摩国分寺跡にまつわる出土品や、薩摩国分寺復元模型、平佐焼、昭和初期ごろの復元民家展示のほか、川内地域の歴史に関する資料を多数保管。市民の文化の向上を図り、学習活動や調査研究の場として活用されています。

問合先／川内歴史資料館  
中郷二丁目2番6号  
☎(20)23344

## 薩摩川内にまつわる 歴史キーワード

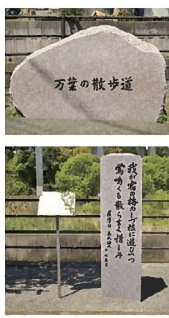
### 薩摩国分寺

国分寺は天平13(741)年、全国に建立された祈願寺。疫病や飢饉、反乱などの災いを緩和し、国家の平安と国民の幸福を願う天皇の詔勅により建立されました。

### 薩摩国府

律令体制下、国の統治のため、各地に国府と呼ばれる官庁が配置されました。大宝2(702)年、川内の地へ設置され、中央から任命された国司が執務に当たっていました。

天平宝字8(764)年には、万葉集の編纂で知られる大伴家持が任命され、1年余り在任したといわれています。資料館近くを流れる銀杏木川沿いは、新元号「令和」の出典となった万葉集にちなんだ散策路「万葉の散歩道」があり、万葉集に歌われる15基の歌碑が設置されています。



### 薩摩国分寺跡史跡公園

昭和43年(1968)年から発掘調査が始まり、南北約130m、東西約118mの区域内に国分僧寺の建物が建っていたことがほぼ判明しています。

その後、9年わたる発掘調査と整備事業により、国指定史跡薩摩国分寺跡史跡公園として昭和60(1985)年に開園しました。



### 豊臣家・島津家 和睦の儀

天正15(1587)年、九州制圧を企てた豊臣秀吉率いる豊臣軍と島津義久率いる島津軍が平佐城で戦闘を繰り広げました。大勢不利と決した義久は、大小路町の泰平寺において、秀吉に降伏しました。泰平寺には、和睦の記念として立てたといわれる「和陸石」が今も残されています。



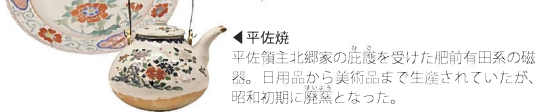
▲「破壊される人間」生頼範義 作(油彩F 600号)  
県立川内高校卒の日本を代表するイラストレーターである、生頼氏が戦争の悲惨さを表現した作品。同氏は、映画「スター・ウォーズ」「ゴジラ」などのポスター制作や本の装丁、挿絵などを手掛けている。(特別展示期間中は観覧できません。ご了承ください。)



▲復元民家  
昭和初期ごろの民家の居間を復元。食事や団らんのであったナカエには、いろりがあり、ウスニワには、かまどがある。  
※ナカエ：煮炊き・農作業を行う床上の空間からなる建物  
※ウスニワ：土間のこと



▲船大工榑木家関係資料(国指定重要文化財)  
川内川左岸の久見崎には薩摩藩の軍港があり、代々船大工を務めていた榑木家に伝わった造船関係資料。



▲平佐焼  
平佐領主北郷家の庇護を受けた肥前有田系の磁器。日用品から美術品まで生産されていたが、昭和初期に廃業となった。



▲国分寺跡出土鬼瓦 ▲弥生土器



▲薩摩国分寺復元模型



▲国衛執務風景模型



▲天狗煙草の看板  
嘉永2年向田生まれの岩谷松平は、岩谷天狗の異名を持ち、奇抜な商法と宣伝によって、たばこ界の王座に君臨した。

## 参加してみよう！ 川内歴史資料館の催し

### 開催中または開催予定の企画案内

- ▲島津義弘没後400年記念特別展  
「南九州の雄島津氏  
〜戦国時代の薩摩川内〜」  
10月14日(月)まで
- ▲「終戦記念展示コーナー」  
「記憶をたぐく〜戦争と郷土〜」  
9月23日(月)まで
- ▲「トピック展示」  
「戦国期薩谷氏の興亡の軌跡」  
9月29日(日)〜12月1日(日)
- ▲「収蔵資料紹介」  
10月29日(火)・11月24日(日)  
①工作教室  
「ダンボール甲冑作り」  
9月29日(日)
- ▲「絵手紙 とらの絵」  
10月27日(日)

開館時間／9時〜17時  
(入館は16時30分まで)

入館料／大人 200円  
小・中・高校生 100円

※土・日曜日、祝日は、小・中・高校生の人館料は無料  
\*詳しくは、問い合わせください。



川内歴史資料館 学芸施設学芸係 出 来 久美子 さん

皆さんに気軽に立ち寄っていただける資料館をテーマに取り組みを続けています。当館の歴史講座や工作教室に参加することで、歴史の面白さや奥深さを知っていただきたいです。特に子ども頃から歴史に触れると、大人になってからも記憶に残り、人に話すことができるようになります。



川内歴史資料館 学芸施設課長代理 吉本 明弘 さん

薩摩川内は薩摩国府を有した土地であり、島津本家の人たちが在任していた土地でもあります。本市の歴史的資産は全国的に見てもかなり高い水準のものであると考えます。この歴史資源のすばらしさを市全体に広げていくために創意工夫していきたいです。



川内歴史資料館 館長 なかしま てつたろう 中島 哲郎 さん

薩摩川内は古代から薩摩國の中心としての歴史があり、市民意匠にも「〜古い歴史を誇りとする〜」とうたわれ続けています。その悠久の歴史を市民の皆さまへ伝えるため今後も「川内まごころ文学館」ともども開かれた館として時を刻んでいきます。

# 障害者福祉制度の紹介

問合せ先／本庁障害・社会福祉課障害福祉グループ(内線2162・2181)

## 各種手当

- ①特別児童扶養手当
- 【対象】重度または中度の障害のある20歳未満の児童を養育している父母など

## ②支給額

- 月額
- ▼1級(重度) 5万2200円
- ▼2級(中度) 3万4770円

※施設母子入所を除くに入所している方は対象外です。

## ③障害児福祉手当

【対象】20歳未満で、重度の障害の状態にあるため、日常生活で常時特別の介護を必要とする方

※施設に入所している方は対象外です。

【支給額】月額1万4790円

## ④特別障害者手当

【対象】20歳以上で、重度の障害の状態にあるため、日常生活で常時特別の介護を必要とする方

※施設に入所している方または3カ月以上継続して病院・老人保健施設な

どに入院・入所している方などは対象外です。

【支給額】月額2万7200円  
 ※上記①③の支給額は、いずれも平成31年4月1日現在の額です。

## 「所得状況届」を提出してください

上記①③を受給されている方は、本年8月から令和2年7月までの受給資格確認のため、8月上旬発送予定の「所得状況届」の提出が必要です。未提出の場合、8月以降の手当が受給できなくなりま

※土・日曜日を除く

## 重度心身障害者医療費助成制度

重度の身体障害者または知的障害者

の方に對する医療費の助成制度です。

医療保険適用の自己負担金について、医療機関に支払った後に申請されると、助成金が振り込まれます。

【対象】次のいずれかに該当する方

- ▼身体障害者手帳1・2級所持者
- ▼療育手帳A1・A2・A・B1(1Q35以下と判定された方)所持者
- ▼身体障害者手帳3級に該当し、かつ療育手帳B1(1Q50以下と判定された方)所持者

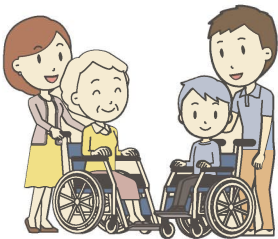
※子ども医療費助成制度やひとり親家庭等医療費助成制度よりも優先されます。

## 軽度・中等度難聴児補聴器助成制度

身体障害者手帳の交付対象にならない軽度・中等度の次の全てを満たす18歳未満の難聴児に補聴器の購入費の一部を助成します。

【対象】

- ▼両耳の聴力レベルが30dB以上70dB未



補聴器の費用により、言語の習得など一定の効果が見込めると身体障害者福祉法第15条第1項に規定する耳鼻咽喉科の指定医師が判断する児童

※dB(デシベル)は音の大きさを示す単位。難聴の程度が強くなるほど、この値が大きくなります。

## 福祉タクシー等利用券

【対象】次のいずれかに該当する方

- ①身体障害者手帳1・2級所持者
- ②療育手帳A1・A2・A所持者
- ③精神障害者保健福祉手帳1級所持者
- ④身体障害者手帳、療育手帳、精神障害者保健福祉手帳のいずれかを所持

## 有料道路の割引

する18歳未満の方で、同一世帯に普通運転免許保持者がいない方

【助成】1万円分の利用券(500円×20枚)

※本市と契約しているタクシー会社、福祉有償運送車両、鹿児島定期航路船のみ有効です。

【申請方法】身体障害者手帳と印鑑(スタンプ印を除く)を持参の上、障害者社会福祉課または各支所に申請してください。

## 鹿児島地域精神障害者受診旅費助成金

【対象】鹿児島地域に住所を有し、自立支援医療(精神)受給者証をお持ちの方

【助成対象経費】精神疾患の治療のために利用した、鹿児島地域各港と川内港または串木野新港間の船舶旅客運賃

※離島割引適用後の高速船運賃往復額が助成対象経費の上限です。

【助成金額】対象経費に2分の1を乗じた額

※100円未満の端数は切り捨て

## 公共交通機関普通運賃割引制度

身体障害者手帳などをお持ちの方は、バスなどの公共交通機関を利用する際、手帳に記載された区分に応じて、運賃の割引があります。

※詳細は、運行会社へ問い合わせください。



▲県ホームページ

身障者用駐車場を適正に利用していただくため、障害のある方など歩行が困難と認められる方に対して、「身障者用駐車場利用証」を交付しています。申請方法、交付対象者などについては、県ホームページをご確認ください。

## 身障者用駐車場利用証制度(パーキングパーミット制度)

【対象自動車】事業用を除く乗用自動車・ライトバンなど(本人、本人の親族など当該重度障害者を継続して日常的に介護している方の所有)

【対象】

- ▼第一種の身体障害者手帳、A1・A2
- ▼Aの療育手帳所持者が乗車し、その移動のため介護者が運転する場合

【対象自動車】

【申請・問合せ先】

【利用証を所持してない方は、身障者用駐車場表示板のある駐車場に駐車しないなど、この制度に関するご理解とご協力をお願いします。

【申請・問合せ先】

【利用証を所持してない方は、身障者用駐車場表示板のある駐車場に駐車しないなど、この制度に関するご理解とご協力をお願いします。

【申請・問合せ先】

【利用証を所持してない方は、身障者用駐車場表示板のある駐車場に駐車しないなど、この制度に関するご理解とご協力をお願いします。

【申請・問合せ先】

【利用証を所持してない方は、身障者用駐車場表示板のある駐車場に駐車しないなど、この制度に関するご理解とご協力をお願いします。

【申請・問合せ先】

【利用証を所持してない方は、身障者用駐車場表示板のある駐車場に駐車しないなど、この制度に関するご理解とご協力をお願いします。

【申請・問合せ先】

【利用証を所持してない方は、身障者用駐車場表示板のある駐車場に駐車しないなど、この制度に関するご理解とご協力をお願いします。

【申請・問合せ先】

【利用証を所持してない方は、身障者用駐車場表示板のある駐車場に駐車しないなど、この制度に関するご理解とご協力をお願いします。

直接問い合わせください。

## 【利用証交付場所】

- ・川薩保健医療之城町
- ・ハートピアかごしま鹿児島市

※利用証をお持ちでない方は、身障者用駐車場表示板のある駐車場に駐車しないなど、この制度に関するご理解とご協力をお願いします。

【申請・問合せ先】

【利用証を所持してない方は、身障者用駐車場表示板のある駐車場に駐車しないなど、この制度に関するご理解とご協力をお願いします。

【申請・問合せ先】

【利用証を所持してない方は、身障者用駐車場表示板のある駐車場に駐車しないなど、この制度に関するご理解とご協力をお願いします。

【申請・問合せ先】

【利用証を所持してない方は、身障者用駐車場表示板のある駐車場に駐車しないなど、この制度に関するご理解とご協力をお願いします。

【申請・問合せ先】

【利用証を所持してない方は、身障者用駐車場表示板のある駐車場に駐車しないなど、この制度に関するご理解とご協力をお願いします。

【申請・問合せ先】

【利用証を所持してない方は、身障者用駐車場表示板のある駐車場に駐車しないなど、この制度に関するご理解とご協力をお願いします。

【申請・問合せ先】

【利用証を所持してない方は、身障者用駐車場表示板のある駐車場に駐車しないなど、この制度に関するご理解とご協力をお願いします。

【申請・問合せ先】

【利用証を所持してない方は、身障者用駐車場表示板のある駐車場に駐車しないなど、この制度に関するご理解とご協力をお願いします。

【申請・問合せ先】

【利用証を所持してない方は、身障者用駐車場表示板のある駐車場に駐車しないなど、この制度に関するご理解とご協力をお願いします。

【申請・問合せ先】

【利用証を所持してない方は、身障者用駐車場表示板のある駐車場に駐車しないなど、この制度に関するご理解とご協力をお願いします。

【申請・問合せ先】

【利用証を所持してない方は、身障者用駐車場表示板のある駐車場に駐車しないなど、この制度に関するご理解とご協力をお願いします。

【申請・問合せ先】

【利用証を所持してない方は、身障者用駐車場表示板のある駐車場に駐車しないなど、この制度に関するご理解とご協力をお願いします。

【申請・問合せ先】

【利用証を所持してない方は、身障者用駐車場表示板のある駐車場に駐車しないなど、この制度に関するご理解とご協力をお願いします。

【申請・問合せ先】

【利用証を所持してない方は、身障者用駐車場表示板のある駐車場に駐車しないなど、この制度に関するご理解とご協力をお願いします。

【申請・問合せ先】

【利用証を所持してない方は、身障者用駐車場表示板のある駐車場に駐車しないなど、この制度に関するご理解とご協力をお願いします。

名称	所在地	電話番号	ファクス番号
可愛会	宮内町2641	(22)0112	(22)0116
サニーサイド	中郷町4708-1	(21)1221	(21)1221
エンジョイ 縁joy	水引町3247-1	(26)2463	(26)2430

※障害者虐待防止センター 受付専用電話  
 ☎080(5803)5358

## 障害福祉の相談窓口(基幹相談支援センター)・虐待防止センター

障害に関する相談に応じ、障害福祉サービス利用手続きなどの支援を行います。

また、障害者虐待防止センターとして相談・通報を受け付け、虐待防止のための支援も行います。虐待・権利侵害などを受けたまたは発見した場合は、速やかに相談・通報してください。

※各種制度について、詳しくは障害者社会福祉課に問い合わせください。

# 応援します！ 光り輝くゴールド集落

問合せ先／本庁地域政策課コミュニティ・生涯学習グループ(内線 4612)

\*ゴールド集落とは？・・・毎年1月1日現在の住民基本台帳に登録された65歳以上の人口割合が、50%以上の自治会の区域です。本市独自の呼称で、令和元年度は、174自治会がゴールド集落に該当しています。

市では、過疎化や高齢化が進む『ゴールド集落(限界集落)』に対し、地域が抱える課題の解決と、市民が住み慣れた地域に安心して住み続けられる地域づくりを推進するため、ゴールド集落活性化事業として、さまざまな支援事業を展開しています。

ゴールド集落活性化事業の一部を紹介します。詳しくは、問い合わせください。

## ゴールド集落 自主活動支援補助金

地域の課題や活性化について計画を定め、自主的・主体的に事業(活動)を行う集落に対して助成を行うもの

- ・見守りサービス、防犯パトロール
- ・地区民が集うサロン、料理教室、世代間交流などの開催
- ・環境美化(花壇作り) など

## そのかみ 菌上自治会(里町)

里地区の菌上自治会ではゴールド集落自主活動支援補助金を活用して、集落内の防除事業を実施しています。集落では空き家、空き地などが多く増えてきており、地域住民が快適に過ごせる環境整備に取り組んでいます。



▲作業開始前と薬剤散布作業中の写真です。ゴールド集落を支える頼もしい仲間です。

## ゴールド集落 支援市民活動補助金

ゴールド集落の活性化や課題解決に向けた公共的な支援活動を行う特定非営利活動法人(NPO法人)や5人以上で構成されるボランティア団体などに対して助成を行うもの

- ・見守りサービス、通院・買い物などの移動サポート
- ・地域行事や都市部との交流事業の支援
- ・環境整備支援
- ・伝統芸能や教育事業の支援
- ・地産地消の取組支援 など

## にしご 245会(田海町西川内自治会)

西川内=にしごち→245会

245会は高齢化・過疎化が進む西川内集落で、ゴールド集落支援市民活動補助金を活用して、高齢者が憩える場所と環境づくりに取り組んでいます。また、取り組みを県内外に発信し、地元への愛着心を伝えたいと活動しています。



▲環境美化活動で剪定から追肥まで丹精込めて育てたアジサイです。今年も「あじさいロードを歩こう会」が開催されました。

# 住み慣れた家や地域で自分らしく暮らしたい その願い 在宅医療でかなうかもしれません

問合せ先／本庁高齢・介護福祉課包括支援グループ(内線2675)

例えば、「最期の日は、わが家で迎えたい」という本人の思いと「最期は好きだったこの家で家族みんなで見送ってあげたい」という家族の思い。そんな両方の思いをかなえる一つの方法に「在宅医療」があります。

### 在宅医療とは？

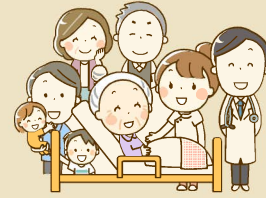
在宅医療とは、自宅などの生活の場で行う医療のことです。

医師をはじめ看護師、薬剤師、栄養士、理学療法士、ケアマネジャー、ホームヘルパーなど各専門職種が連携して定期的に自宅などを訪問し、チームとなって治療やケアを24時間対応で行って、皆さんの生活を支えます。

在宅医療は、病院での入院医療、通院して受ける外来医療と並んで、第3の医療として注目されています。

### 在宅医療の対象は？

在宅医療の対象は、病気が理由で1人では通院が困難な方や退院後の医療的ケア(傷の処置や点滴、酸素吸入など)が必要な方です。



### 在宅医療はどんなときに検討したらいいの？

- 例えば  
本人の思いとして
- ・わが家に帰りたい
  - ・最期の日はわが家で迎えたい
  - ・家族みんなといつも一緒にいたい
- など

### 相談窓口

#### ◆川内市医師会在宅医療支援センター

〒895-0076 大小路町70番26号  
TEL(22)4021 FAX(22)8114

#### ◆薩摩郡医師会在宅医療相談支援センター

〒895-1813 薩摩郡さつま町轟町510番地  
TEL代表(53)0326 直通(53)4711(FAX兼用)

#### ◆薩摩川内市歯科医師会在宅歯科医療推進室

〒895-0076 大小路町77番4号  
TEL(22)0014 FAX(22)0015

家族の思いとして

- ・いつもそばで寄り添ってあげたい
- ・最期は家族みんなで見送ってあげたい
- ・子や孫たちの成長を見届けてほしい

など、在宅医療は、そんな皆さんの思いに寄り添った制度です。

### 自分らしく暮らすために

これからのことについて、元気な時にこそ、病気になるたときの治療方法や葬式のこと、行きたい場所や食べたい物など、家族と一緒にじっくり考える機会を設けましょう。

在宅医療支援センターでは、自分の思いを書き記しておけるマイライフノート(終活ノート)をお配りしています。

また、次のような出前講座も随時受け付けています。詳しい内容については、相談窓口までお気軽にお問い合わせください。

- ・在宅医療とは
  - ・健康講話
  - ・歯や口のこと
  - ・マイライフノート(終活ノート)の書き方
- など



# 農業委員会だより 第4号

編集・発行／薩摩川内市農業委員会 農業委員会だより編集委員会  
薩摩川内市神田町3番22号  
☎(23)5111(内線5632)

## 総会の開催

毎月25日前後に定例総会を開催しています。  
総会では、備島地域を含む市内全域で毎月100件近い農地の売買や賃借、転用などの許可申請や証明などについて、法令に抵触しないか、妥当性があるかなどを審査します。  
農地転用の目的は、一般住宅、アパートなどの共同住宅建設が大半を占めていますが、平成23年の東日本大震災からは太陽光発電電電目的の転用申請が増えています。



▲農業委員会総会(全地域)

## 本土4地域 定例会の実施

定例総会に提案される申請などの事前協議と情報共有の場として、毎月中旬に農業委員・農地利用最適化推進委員で構成した定例会を本土4地域で実施しています。  
毎月申請される農地の貸し手、借り手や、許可申請に係る農地の現況調査

## 農地を転用するには許可が必要です

ご自分の農地でも、農地以外に転用するには、農地転用許可が必要です。近年、太陽光発電施設の農地転用申請が増加していますが、農地が10ヘクタール以上または、基礎整備事業が完了している農地は、一定要件以外は許可できません。農地転用については、農業委員会事務局までご相談ください。

## 遊休農地で栽培した「塩玉ねぎ」湯田マルシェ

4月29日(月)に旧湯田小学校校庭で「湯田マルシェ」が開催されました。  
あいにの雨でしたが、小物類や飲食店など約40店舗が並ぶ中、農地利用最適化推進委員を含む地元生産者湯田二十日会が、塩浜地区の遊休農地8アールを借り受けて栽培した「塩玉ねぎ」を販売し、完売しました。



▲出店販売の様子(川内湯田地域)



▲市内水田耕作風景

都会に嫁ぎ、昔懐かしい故郷の波打つ黄金の稲穂が、一層思い出せるかと

查や、農地の有効利用策など地域農業が抱える課題の解決に向けて、活発な議論を行っています。



▲地域定例会(祁答院地域)

## 最低経営農地面積「下限面積を見直しました」

「遊休農地の解消」と「空き家バンク」に付属する遊休農地の有効利用を図るため、今年4月1日から、表1のとおり、下限面積(最低経営農地面積)を見直しました。これまで下限面積が足りず、小規模農地を取得できなかった新規就農希望者も、取得が容易になりました。  
\*農用地区域外の遊休農地、空き家バンクに登録されている空き家に付属する農地を取得する場合は誓約書などの提出が必要です。

(表1)

下限面積	設定区域
㉠ 20a (= 2,000㎡)	農業振興地域「農用地区域内」(本土全域)
㉡ 10a (= 1,000㎡)	農業振興地域「農用地区域内」(備島全域)
㉢ 1a (= 100㎡)	農業振興地域「農用地区域外」(遊休農地も含む、市内全域) *以下の地域は下限面積「20a(2,000㎡)」です。 都町字都、高江町字検見田、同町字由中、水引町字草道、隈之城町字木績、同町字川原田、同町字柿木、同町字城ノ下、祁答院町下手字川原、同町字ノ後、同町字浦牟田
㉣ 10㎡	「空き家情報登録制度(空き家バンク)」に登録済みの空き家に、付属(接続)した農地

同会は、湯田地区の遊休農地を利用した南高梅も栽培しており、梅肉エキスなどの六次産業化にも取り組んでいます。会員らは「活動が楽しくて仕方がない」と口をそろえています。

## ◎各地域推進委員より 農地利用最適化推進委員になって

「親から引き継いだ水田は今どうなっているか、教えてほしい」「一帯つらい思いをする一言です。幼少期、父母が私たちを養うため、わずかな田畑を耕し、飢えることなく育て上げてくれた思い出深い田んぼは、今どうなっているか知らせてほしい」関西在住の知人から先日届いた便りです。

思い、水田の耕作風景の写真を送りました。故郷を思い募う地主に今後も寄り添えたいと思います。(川内地域)  
農地利用最適化推進員になったきっかけは、知人からの誘いで、平成29年から引き受けました。毎月の総会、現地調査などを行い、最近は農地の借り手、貸し手結び付ける農家に戸別訪問調査(総点検活動)を展開しています。が、高齢化など、担い手不足による農家の深刻な生の声を聞く機会が増え、職の重さを感じているところです。まずは、自分ができることを実践し、農業者の方との対話を大切にすることをモットーに、今後も農業振興に頑張っていきたいと思っています。(祁答院地域)

## 旬の食材簡単レシピ

- ▼【トマトの甘露】  
女性農業委員から、簡単に作れて、栄養価も高く、夏バテ防止になる最適の料理を紹介します。  
食材・トマト中玉5個・グラニュー糖カップ1杯半・水カップ2杯半・レモン半分(皮をむいて薄く切る)  
作り方・まずトマトを湯むきして、すぐ鍋に入れる。次に残り食材を鍋に入れ、弱火で10分ほど煮込みます。



▲トマトの甘露

途中にお好みでシナモンを入れて、出来上がりです。食欲も湧き、喉越しも良く、食も進みます。ぜひお試しください。

### 農業委員会だより編集委員会

- ▼委員長 蒲生原良廣
- ▼副委員長 有馬康夫
- ▼編集委員 有村四男
- 別府生次、武田芳久
- 小園光男、礪道博和
- 栗師寺しげ子、岩元博徳
- 徳利忠好、牧田信一
- 梶原拓一

### 全国農業新聞を購読しませんか

全国農業新聞は、農業者の公的代表機関である農業委員会系統組織が発行する専門紙です。農業委員会で購読申し込みできます。

- 発行日/毎週金曜日
- 購読料/月額700円

### 今年も大きく育ちました

7月5日(金)、市役所本庁で障害者就労支援事業所「川内福祉作業所」からスイカの贈呈がありました。通所者と職員の皆さんが丹精込めて育てたもので、胴回り75cm、重さ12kgもありました。同作業所は、その他にもホオズキ、竹ぼうきなどを製造・販売し、障害者の就労を支援しています。



### 不発弾処理無事終了

6月30日(日)、白和町のマンション建設現場で発見された不発弾の処理作業が無事終了しました。発見から処理まで時間を要し、ご心配をお掛けしましたが、関係機関・団体、市民や事業者の皆さんには多大なご理解とご協力をいただきありがとうございました。



### 丹精込めたホオズキ

7月13日(土)から14日(日)まで、祁答院ロード51で、ほおずき市が開催されました。あいにくの雨天となりましたが、生産者が丹精込めて育てたホオズキを450人が購入するなど、多くの来場者でにぎわいました。



### 甌島の観光シーズンスタート!!

7月1日(月)、里町の八幡神社で、甌島の観光の安全と繁栄を目的とした安全祈願祭「しまびらき」が行われました。しまびらきは海開きに掛けた名称で、観光客が増加する7月に、観光シーズンのスタートを告げる企画として始まったもので、今年が第1回目の開催となりました。



### 海にマダイ稚魚を放流!

6月13日(木)、上甌町の中甌港で、中津小学校の全児童26人がマダイの稚魚を放流しました。甌島漁業協同組合上甌支所の協力により開催されたもので、稚魚約1万匹が児童一人一人から、美しい海へと放たれ、児童たちは、「大きくなって帰って来てね!」と稚魚に声を掛けていました。



### 犯罪や非行のない安全・安心な社会へ

7月1日(月)、薩摩保護区保護司会、川内更生保護女性会、入来地域更生保護女性会、BBS会員が内閣総理大臣および県知事からの「社会を明るくする運動」のメッセージを岩切市長に伝達。犯罪や非行防止の取り組みについて理解を深め、よりよい社会実現のために連携することを確認しました。



### 「感動は無限大 南部九州総体 2019」全国の舞台へ

全国高等学校総合体育大会への出場を決めた各校が、岩切市長を表敬訪問しました。訪問したチームは、川内高校のバスケットボール部・卓球部・陸上部、川内商工高校のボート部、れいめい高校の体操部・新体操部・卓球部・柔道部・バスケットボール部です。本大会は、7月27日(土)から鹿児島・熊本・沖縄などの計5県で開催されます。地域の皆さん、選手への声援をよろしくお願いします。



▲川内高校



▲川内商工高校



▲れいめい高校

「まちの話題」は、市民の皆さんから情報提供をいただき、身近な話題を掲載しています。ぜひ投稿ください。

### 中国常熟市公式来日団視察

7月8日(月)から10日(水)まで、本市友好都市の中国常熟市から常熟市人民対外友好協会副会長の呉軍氏を団長とする公式来日団が本市を訪れ、市内視察などを行いました。視察先では、安全で快適なまちづくりについて、活発な意見交換が行われました。



### 「薩摩川内市と国立大学法人鹿児島大学との包括連携に関する協定」を締結

7月2日(火)、市役所本庁で市と鹿児島大学の包括連携に関する協定締結の調印式が行われました。次世代エネルギーや農林水産業など、9つの項目について、それぞれの資源や機能などを活用し、地域社会を発展させることを1目的としています。



### 全日本学童軟式野球大会出場

川内サンダースが全日本学童軟式野球大会出場を決め、7月2日(火)に市長を表敬訪問し、大会での健闘を誓いました。本大会は、8月18日(日)から東京都で行われます。







入来観光交通



バス：ギャラクシーライナー号

取締役部長：坂元千代香さんと 看板犬のリックくん！

▲バスは自分の子どものかわいいようで、その髪から全てのバスに名前が付いているそうです。

今回は、有限会社入来観光交通を「深ボリ！」に対応していただいたのは、取締役部長の坂元千代香さんです！



▲いきいき、ハツラツと話される坂元取締役部長

「美しい緑色の大型バスが印象的ですが、バス事業は、いつぐらいから始められたのですか。」

坂元「元々は、タクシーとレンタカー事業を行っていました。平成8年に旅行業登録の許認可を得てバス事業を始めました。」

「事業を拡大されたきっかけは何だったのでしょうか。」

「運命的です。できずね。」

坂「お互いの夢が融合して、新たなものが生まれ、楽しみながら仕事ができる。出会いに感謝です(笑)この会社には運転や旅行が好きで同じ価値観の人が集まっていますよ。ところで社長さんは今日どちらに...」

坂「うちの社長は、照れ屋さんなので... (笑) 一修学旅行やバスツアーなどでバスガイドさんのお世話になった方も多しと思います。坂「いろいろな自分の表情を出しながら、お客様に楽しんでもらうことが大切です。自社のガイドには、バスガイドは、女優だと教えています。」



▲ガイドさんの笑顔が、旅を何倍も楽しくしてくれます

「元バスガイドとあって、お話しが上手ですね。」

坂「ありがとうございます(照)勉強も必要ですし、多くの出会いや巡り合わせがある有意義な仕事です。結婚、出産後も長く続けられる仕事です。」

地域おこし協力隊

薩摩川内LIFE

見かけたら 声かけてください!



プロフィール

- 埼玉県出身の29歳
東京藝術大学大学院修了後、両親の出身地である甌島へ、アーティスト気質が溢れすぎず若手斜めの活動が特徴

今回の担当は、上甌島地域の活性化を担当する純浦彩さんです。

協力隊として

私は、今年が協力隊任期の3年目で、最後の年になります。これまで、港モチリ畑の「百合子の像」の制作などを行い、今年、広報薩摩川内6月号に掲載された川内高城温泉の協力隊員青崎夫妻とコラボした手拭いや甌島里武家屋敷通り散策MAPを作成しました。現在進行形では、上甌島にあるスムシ(サソリモドキ・ピネガロン)をジャケッットに使用した商品開発と甌島ツーリズム推進協議会の事業としてスタートした「日常マップ」の作成に協力しています。

この「日常マップ」作成事業の中では、情報収集や地元における意見集約「デザ



- 勇ましいほどに仕事場に並ぶ彫刻用の工具たち。
木材彫刻は、彼女の超個性的な性格を反映したのかシュールな作品が目を引き。
観光ガイドの方々と作り上げたIMAP。中身はぜひ実物を手に取って見てほしい。
カフェ中の1枚。なんだかんだでやっぱり笑顔が一番。

イナと協議会などへの説明などコーディネートに近いことをしています。協力隊という立場で今まで培ってきた、市や地元の人たちとの関係性があつたことや甌島インタープリターと公認観光ガイドの資格を取得したことなども役に立っていると思います。また、任期終了後も甌島に残るために、その後の事業展開に向けて準備をしています。

広報担当者から

大人であろうと背伸びしながらも、結局、時折見せる屈託のない笑顔が一番似合う純浦さんは超個性的です。ぜひ隊員でした!

カノコユリ畑でお世話になったおじさまが、新幹線の車内フリーペーパーにその作品が載っていたと言っていて、持ってきてくださったのが、ものすごくうれしかったんです。

現在その作品は、ラグビー杯の広告塔として大分駅に展示しておりますので、行く機会があったらぜひ見てください!

協力隊事務所 上甌島観光案内所

所在地 川内町161-1番地13
099-69(0)3930
ツイッター



地域おこし協力隊活動ブログも更新中! http://ss-pochan.tumblr.com/



見逃せないイベント・
募集・相談などの
最新情報をチェック！

情報掲示板



イベント
入来夏まつり
納涼花火大会

時/8月24日(土)18時30分〜20時30分(予定)
所/入来総合運動場
内容/ステージショー、花火
\*天候不長時は、ステージショーのみ入来体育館で開催し、花火は翌日以降に延期
\*入来夏まつり実行委員会(入来支所内) 0245

かやぶき屋根のお月見会

時/9月13日(金)15時30分〜20時30分
所/旧増田家住宅(国指定重要文化財)
内容/お月見フードコーナー、お月見だんご作り(予約不要・無料)、バルーンアート、ミニステージ読み聞かせ・ミニバンド、他 など
\*雨天時は中止
\*入来麓伝地区協議会(図書館入来分館内)
05311

パナール展「元号の歴史と万葉の散歩道」

時/9月23日(日)まで
\*月曜日は休館(祝日の際は翌日)
所/川内歴史資料館
\*入館無料
\*2階展示室は有料
\*川内歴史資料館
0202344

夏休みおはなし会

時/8月25日(日)10時30分〜11時
所/川内まごころ文字館
出演/おはなしグループまで
内容/絵本の読み聞かせ、紙芝居、手遊び歌など、読み聞かせボランティアによるおはなし会
対象/幼児とその保護者
\*入場無料
\*川内まごころ文字館
025580

若年性認知症講演会

時/8月23日(金)14時〜15時
所/樋脇保健センター
講師/鹿児島県若年性認知症コーディネーター 堀之内茂子氏
内容/若年性認知症について分かりやすくお話しします。

市民大学
タブレット講習会

時/
9月11日(水)〜10月2日(水)の各水曜日
1)午前の部 10時〜12時(全4回)
2)午後の部 13時30分〜15時30分(全4回)
3)9月12日(木)〜10月3日(木)の各木曜日10時〜12時(全4回)
所/中央公民館
内容/タブレットの操作や写真などの撮り方、SNSについて学びます。
定員/1)2)各講座10人
\*応募者多数の場合、抽選
\*タブレットはこちらで準備
受講料/1講座1000円
申込締切/8月23日(金)必着
申込方法/希望の講座・住所・氏名(ふりがな)・年齢・電話(ファックス番号を明記の上)はがき、ファクス、電子メール(電話申し込み不可)
\*受講の決定は文書でお知らせします。
08950076 大小路
0227251
0201331
strakai@city.satsumasendai.jp



▲ここからホームページ

▲きゃんぱくホームページ

対象/どなたでも可
\*参加無料
\*NPPO法人ハート&スマイル
03612001

募集
歴史講座
戦国島津氏と薩摩川内



時/9月8日(日)13時30分〜15時30分
所/川内歴史資料館
講師/川内歴史資料館学芸員 吉本明弘氏
内容/島津義弘没後400年に関連した戦国時代における本市の紹介と特別展「南九州の雄島津氏」戦国時代の薩摩川内」の展示解説
対象/どなたでも可
定員/先着50人
受講料/200円(資料代)
申込締切/9月7日(土)
申込方法/直接、電話
\*川内歴史資料館
0202344

ウィークエンド
ブルーネタリウム無料開放

時/9月7日(土)
初級編 13時30分から
中級編 19時から
所/少年自然の家
内容/秋ならではの星座と宇宙

の話「宇宙の世界と秋の星座をながめてみよう」
対象/市内に居住する方
定員/各編先着58人
\*年間3回以上参加された方に抽選で景品をプレゼント。また、来場者全員にせんだい宇宙館料金割引券を配布。
申込開始/8月20日(火)必着
申込方法/電話
\*受付時間は9〜17時
\*月曜日は休所日
\*少年自然の家
0292114

市民大学
パソコン講座受講生

①エクセル入門
時/9月19日・26日、10月3日・10日の各木曜日(全4回)
13時30分〜15時30分
内容/マウス操作と文字入力ができる方を対象に、エクセルを使った表計算の基礎を学びます。
②エクセル活用
時/10月24日・31日、11月7日・14日の各木曜日(全4回)
13時30分〜15時30分
内容/エクセル経験者を対象に、表計算・グラフ・データベースを学びます。
所/中央公民館
定員/各15人
\*応募者多数の場合、抽選

薩摩川内はんやまつり

薩摩川内はんやまつりを一緒に盛り上げていただく個人・団体を募集します。今年の武者行列は島津義弘没後400年の特別プログラムで実施します。
時/11月3日(日)12時〜16時
所/国道3号(向田・大小路)
内容/
\*武者行列
\*子どもの部(小学生) 先着10人程度
\*子どもの部(小学生以上) 先着20人程度
\*参加料(衣装代) 〃

市営住宅などの入居者
募集住宅名

川内地域 石栗市営・宮下上川内・城山・四方西・戸川高栄、勝目一般
樋脇地域 向湯第2
入来地域 愛宕、立山一般
東郷地域 新原
石臼谷地域 柘原、会田、砂石、早馬、宮ノ宇都
里地域 新田、城山、中郷、東笠掛1号一般
上郷地域 上郷宮中、平良一般
下郷地域 西山、手打海、瀬々野浦古里、長浜道中、長浜城の中
涯島地域 涯島宮中

募集住宅1戸に対して、複数の申し込みがあった場合、抽選により入居予定者を決定します。
\*当選後すぐに入居できるものではありません。
\*詳しくは募集案内を参照ください。(図に記載されている各所に備え付け)
その他/今回の募集住宅以外にも、随時申し込みを受け付けている住宅もありますので、希望する地域の各窓口へ問い合わせください。
\*川内地域 平野商事(関)市営住宅管理事務所
0251900
\*本土4地域 関橋口細市営住宅管理センター
0372533
\*薩摩川内地域 各支所
フレスコ画体験
古典的な絵画技法で描いてみましょう
時/9月29日(日)10時〜15時
\*受け付けは15分前から
所/川内文化ホール
内容/砂と石灰を混ぜたマルタ(イタリヤ語で「しっくい」のこと)を石こうボードに塗り、平乾きのうちに水で溶いた顔料で一気にかき描く「フオン・フレスコ」を体験します。

中学生夏休み学習塾

講師/県立甲南高校美術教諭 上原直哉氏
対象/一般18歳以上
定員/先着20人
\*無料体験あり(未就学児童参加料500円(材料代)準備する物/描きたい絵のデザイン・下絵
申込期間/9月3日(火)〜20日(金)
申込方法/直接、電話
\*川内文化ホール
0207570

## 社会教育講演会

時/9月21日(土)13時30分~15時10分  
 所/中央公民館  
 \*駐車場に限りがあります。公共交通機関をご利用ください。なお、車利用の場合は、なるべく乗り合わせてお越しください。

講師/合唱作曲家 弓削田健介氏  
 演題/いのちと夢のコンサート  
 定員/先着200人  
 \*入場無料  
 \*託児あり(9月6日(金)までに予約)  
 申込方法/氏名・連絡先を明記の上、電話、ファクス、電子メール

中央公民館  
 7251  
 7251  
 13331  
 shakai@city.satsumasendai.jp

## 就活準備セミナー

時/8月22日(木)14時~16時  
 所/川内文化ホール  
 内容/コミュニケーションのとり方セミナー  
 対象/就職に不安を感じている方、なかなか仕事が決まらない方など

者などの妻に対する特別給付金、援護年金、旧軍人の恩給や扶料などに関する事  
 \*申込不要  
 \*相談内容に関する資料をお持ちの方は、当日ご持参ください。  
 099(286)2828  
 関与社会福祉課 恩給係

## 特設人権相談所・派遣登記所開設

時・所/  
 ▼8月26日(月)11時~16時 鹿島公民館  
 ▼8月27日(火)9時~14時 下郷支所  
 ▼9月3日(火)10時~15時(特設人権相談所のみ) 東郷支所、祁登院保健センター  
 ▼9月9日(月)10時~15時(特設人権相談所のみ) 設人権相談所のみ  
 極陽保健センター、入来支所  
 内容/日々の暮らしの中で起こるさまざまな人権に関する相談などの受け付けと、土地や建物の相談、売買、贈与などの登記申請や登記事項証明書などの交付請求の受け付け  
 鹿児島地方務局川内支局  
 2300

## ひあ保護者会

時/8月17日(土)15時~17時  
 所/すこやかふれあいプラザ

定員/先着8人  
 \*参加無料  
 申込方法/直接、電話  
 \*チラシおよび申込書は、本庁障害・社会福祉課、中央図書館、中央公民館、ハローワーク川内に備え付けてあります。  
 社会福祉協議会(本庁障害・社会福祉課) 前田・駒場  
 562・2564

## 鹿児島純心女子大学 公開講座 さわやか健康栄養教室

回	テーマ	講師	時
1	知って防ごう熱中症!	松元圭太郎	9/28(土)
2	食の安全: 映像で振り返る水俣病	岩田真一	10/5(土)
3	インターネットを利用した食品情報の検索	山下暢司	10/19(土)
4	乳幼児の食生活について	石橋由美子	11/9(土)
5	心も体もあつたか秋立! ~秋・冬食材で冬を乗り切ろう~	森中房枝	11/30(土)

所/鹿児島純心女子大学  
 対象/どなたでも可

受講料/無料  
 \*5回目のみ700円(昼食代)  
 申込期間/8月5日(月)~9月27日(金)  
 申込方法/直接、電話  
 鹿児島純心女子大学さわやか健康栄養教室係  
 5311

## 世界の家庭料理教室 <韓国家庭料理を作りましょう>

時/9月7日(土)10時30分~13時30分  
 所/国際交流センター  
 講師/立島英子氏  
 内容/トッポキやチヂミ、また今の時季にピッタリの冷製スープなどを作ります。  
 定員/先着16人  
 参加費/  
 ▼当協会員 800円  
 ▼当協会外 1200円  
 \*協会への入会は随時受け付けています。  
 準備する物/エプロン、三角巾  
 申込開始/8月19日(月)  
 申込方法/直接、電話または住所・氏名・連絡先を明記の上、ファクス、電子メール  
 国際交流協会  
 7740  
 7730  
 ksk@nusunet.jp

## 県立始良高等技術専門学校 入校生

募集学科/メカトロニクス科・情報処理科  
 受付期間/9月2日(月)~27日(金)当日消印有効  
 (金)当日消印有効  
 応募資格者/高校を卒業した方、令和2年3月に卒業見込みの者またはこれらと同等以上の学力を有すると認められる者  
 募集定員/各学科20人  
 選考場/10月4日(金)  
 選考場所/県立始良高等技術専門学校(始良市)  
 選考方法/筆記試験(適正試験、面接)  
 応募方法/送付  
 \*応募資格・出願手続きなど、詳しくは県ホームページ上でご確認ください。



県立始良高等技術専門学校ホームページ  
 ▲県立始良高等技術専門学校ホームページ

鹿児島障害者職業能力開発 学校入校生  
 募集期間/8月1日(木)~9月

術協会  
 099(262)0110  
 ▼公益社団法人鹿児島県薬剤師会試験センター  
 099(253)8935  
 ▼鹿児島環境測定分析センター  
 099(201)4177  
 ▼県東洋環境分析センター  
 099(218)3311  
 ▼本庁環境課生活環境G(内線2741)

## 8月は人権同和問題啓発 強調月間です

私たちの社会には、同和問題をはじめ、性差別、子どもや高齢者などへの差別、インターネット上での悪質な書き込みなどさまざまな人権問題が存在しています。  
 さらに最近では、LGBTなどの性的少数者への偏見や差別も顕在化してきています。  
 これらの人権問題を解決するためには、一人一人がお互いの人権を尊重し、偏見や差別のない社会の実現に向けて意識を高めていくことが大切です。  
 この機会に、皆さんも身近なことから人権について考えてみましょう。  
 県人権同和对策課  
 099(286)2574

## 自衛官等募集説明会



時/8月25日(日)9時30分から  
 所/川内文化ホール  
 内容/自衛官などの能力・適性に応じた左記のコース(種目)の特色や魅力などを紹介します。  
 対象/どなたでも可  
 コース(種目)/自衛官候補生、一般重候補生、航空学生、防衛大学校、防衛医科大学校(医学科・看護学科)  
 自衛隊鹿児島地方協力本部薩摩川内出張所  
 2401

## おわびと訂正

広報薩摩川内7月10日号3ページに掲載した「令和元年度全国高等学校総合体育大会の記事中、「その他競技の出場校」に掲載されていない競技がありました。おわびして訂正いたします。  
 (正)●川内陸上・卓球  
 (誤)●川内陸上

# つんの せんで弁講座 「よく」と「よくろう」

東京から薩摩川内市に移り住んだおじいさん。  
せんで弁にもずいぶん慣れて、宴会の席では「もう、よくろうた(酔っぱらった)」など自分でも積極的に使うようになったつん。ある日、山手廻りに精を出していると、一緒に作業をしていた友人のおじいさんが「そろそろ、よくをかい?」と言ったつん。おじいさんは、またお酒好きの友人が、「よくろうかい(酔っぱらおうか)」と早いうちからお酒を飲みたがっていると思って無視していたそうだけど、しばらくすると、また「そろそろ、よくをかい?」と。それを聞いたおじいさんはつい「まだ日も明るいうちから飲むことばかり考えちよいが」と怒りだしてしまっただつん。友人は、目を丸くしながらも、「よく」は「休憩する」意味だと説明すると、それを聞いたおじいさんは、顔を真っ赤にして平謝り。それを見た友人は、冷静に一言、「はん(あなた)の方が、飲んでもないのに、顔を真っ赤にして、よくろうて山手を廻った(飲んで絡む意味の方言)ごたなあと。とんだ山手廻りになったつん。



## 献血にご協力ください

わたしの街から届けられるあなたの気持ちで救える命  
時 / 8月26日(月)  
9時30分~11時45分・13時~16時  
所 / 川内文化ホール  
問合せ / 市民健康課予防G(川内保健センター内)  
☎(22)8811

## 税の納期(8月分)

税目	納期限
市県民税2期	9月2日(月)
国民健康保険税2期	9月2日(月)

## 薩摩川内市交通事故発生状況(累計)

(H31/1/1~R1/7/8)

区分	件数
交通事故件数	122件(前年比-8件)
死者	0件(前年比±0件)
傷者	137件(前年比-12件)

## 薩摩川内市火災・救急等発生状況(累計)

(H31/1/1~R1/7/10)

区分	件数
火災	27件(前年比+3件)
救急	2,211件(前年比-19件)
救助	34件(前年比+19件)

\*火の取り扱い・始末には十分注意してください。

## 市民の動き(7月1日現在)

\*住民基本台帳人口

■総人口	94,763人(+25人)
男性	45,583人(+28人)
女性	49,180人(-3人)
■世帯数	46,238世帯(+75世帯)

\*()は前月に対する増減数を示しています。

## うづぐいえ

おまじいさん

## 6月届出分(敬称略)

### 川内地域

有原 重【太二】西向田  
橋口 友輪【祐也】宮崎  
井口 幸音【大河】宮崎  
山本 愛菜【晋輔】宮崎  
桑原田 琛奈【智博】青山  
川畑 澁【圭也】中福良  
瀨邊 瑠緒人【雄哉】隈之城  
田中 翔太【章憲】平佐  
坂元 心祐【光久】平佐

## 6月届出分(敬称略)

庵 焔【人】平佐  
池田 耀【裕太郎】天辰  
隈本 紗良【李堯】天辰  
植村 漂【尚人】天辰  
上川 焔希【智徳】天辰  
賢道 湊心【慎太郎】若葉  
上原 優希【良介】大小路  
野崎 維成【匠】国分寺  
小野原 早優【巧】御陵下  
黒木 葵心【暢人】御陵下  
小原 陽介【裕二】宮内  
二木 悠太【勇太】宮内  
瀬戸口 一真【真司】宮内  
里 颯真【翔李】宮内

## 6月届出分(敬称略)

松元 悠生【翔平】五代  
桐原 丈太郎【健太郎】五代  
高城 夏陽【勇太】五代  
安藤 蓮真【貴浩】五代  
市原 悠悠【潤】永利  
西之園 千善【重門】永利  
福澤 未織【翔次郎】永利  
高森 千鶴【貴浩】永利  
宮内 義丸【良】永利  
榎園 侑美果【保男】高城  
賦句 天陽【圭亮】城上  
手島 紗紬【誠】城上  
宮田 紗月【高太郎】東大小路  
内野 朔斗【雄介】中郷四丁目

## 6月届出分(敬称略)

伊藤 小夏【弘弥】手打  
下甌地域  
伊藤 小夏【弘弥】手打  
下甌地域  
伊藤 小夏【弘弥】手打

水元 勝代【73】勝目  
本渡 富子【91】矢倉  
大宮 フヂエ【95】隈之城  
中島 敬子【73】隈之城  
小ヶ倉 裕子【84】平佐  
上園 エミ【89】平佐  
上市 安好【87】平佐  
井ノ下 純孝【70】鳥追  
中村 世志子【86】天辰  
花増 トミ子【91】大小路  
松永 深【84】宮内  
久留葉 光記【88】五代

溝留 キヨ【100】港  
小倉 八郎【86】港  
養毛 麻江【91】百次  
徳永 照夫【89】百次  
兒玉 義則【96】高江  
松若 文男【92】田海  
上堂 蘭忠孝【85】田海  
三角 エダ【96】城上  
江口 イサエ【95】湯田  
石塚 良久【68】湯田  
田島 重明【86】東大小路  
田畑 サツ子【91】中郷五丁目

橋脇地域  
加藤 トミ子【94】市比野  
笹原 平吉【92】市比野  
山路 富代【88】塔之原  
平山 千代【95】塔之原  
松元 ヒサ子【89】塔之原  
狭間 良泰【77】塔之原  
井上 敦男【81】浦之名  
西 義秋【89】浦之名  
上原 克子【67】副田

東郷地域  
宮脇 文和【65】南瀬  
上園 キミ子【95】藤川  
里地域  
角 利満【89】里  
石原 シゲ【92】里  
上甌地域  
石原 榮次【95】中甌  
下甌地域  
迫田 泉【68】片野浦  
吉永 ササ子【88】長浜

↑切り取ってご利用ください。

## お便り募集!

# 読者のひろば

広報室ではお便り、絵手紙、写真などを募集しています。  
住所・氏名・年齢・電話番号・ペンネームを明記の上、  
はがき・封書・メールで投稿ください。  
\*文章は、必要に応じて添削する場合があります。  
【投稿・問合せ】=本庁広報室内 読者のひろば係  
☎koho@city.satsumasendai.lg.jp

\*このコーナーには、本庁市民課  
または各支所に届け出(出生・死  
亡)をされた方で、広報紙への掲  
載に同意された方のみを掲載し  
ています。

読者のひろば 行

郵送の際は  
62円切手を  
貼付くださ  
い。

住所  
氏名  
フリガナ  
電話番号  
ペンネーム  
年齢  
歳

□□□□□□

今月のプレゼント

今月掲載された方のうち1人に、  
崎原製茶の「水出し紅茶」と「水出し  
煎茶」のセットをプレゼント。  
緑茶、紅茶、烏龍茶に加え、鹿児島  
島の焼酎用の黒麹・黄麹で発酵させ  
たプーアル茶など、新しい製茶にも  
取り組んでいます。  
その他、掲載された方には、竹ノ  
ト(A5版)をプレゼントします。



▲写真はイメージです。

崎原製茶(五代町471-1)  
TEL(22)3893



とっておきの一枚

題名「初めて撮ったハマボウ」  
(ありあけぎばち)

国体をみんなで盛り上げよう

来年間開催予定のかしま国体を  
盛り上げようと、リハサル野球  
大会を総合運動公園野球場に観戦  
に行きました。

ちよと、福岡県と大阪府の代  
表チームが対戦していましたが、  
場内に活気が見られませんでした。  
それもそのはず、あんなに広い野  
球場に観客がわずかしかないなっ  
たからです。あれでは選手も盛り  
上がりません。

選手たちのためにも地元で開催  
される国体をみんなで盛り上げて  
大成功に導きたいです。  
(雪次郎・80歳)

6月10日号の表紙にびっくり

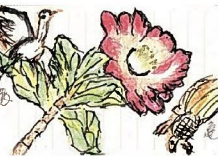
6月10日号の広報薩摩川内を見  
てびっくりしました。



最初は、何の雑誌が届いたのか  
分かりませんが、中を開い  
てみるといつものなじみのある広  
報紙で、表紙に関連した記事もあ  
り、納得しました。  
よく見ると、「薩摩川内の字も  
手書き風だったたり、「6月」の表示  
も漢字になっていたたり。

雨の日の思ふ

6月10日



(ヨツチャン・84歳)

いつもの市内のすてきな景色も  
良いですが、たまにはこんな手書  
きのイラストの表紙も良いと思っ  
ました。  
(小豆大好き・62歳)

キラリ★ひと・みらい



おいちゃんの家のワンワンとハイポーズ！  
(あーちゃんババママ)

【提出・問合せ】=本庁ひとみらい政策課(内線 4741)  
hitomirai@city.satsumasendai.lg.jp

結婚・出産・就職時の記念写真や家族で撮った写真  
など、皆さんからの投稿をお待ちしています。

◎今月の表紙

夏野菜の定番



表紙は、8月31日が野菜の  
日ということもあり、夏野菜の  
定番ゴーヤーを採用しました。  
栄養豊富で夏バテ防止効果もあ  
り、本市の推奨品目にも指定さ  
れています。今号は野菜の日の  
記事があり、新コーナー「私の  
Food記」では、ゴーヤー料理が  
紹介されています。

<目次>

- P 2 人を育む野菜の恵み ~8月31日は野菜の日~
- P 3 「今月より新コーナー」私のFood記
- P 4 とらいあんぐる
- P 6 35周年見どころ満載！川内歴史資料館
- P 8 障害者福祉制度の紹介
- P 10 その願い在宅医療でかなうかもしれません
- P 11 応援します！光り輝くゴールド集落
- P 12 農業委員会だより
- P 14 まちの話
- P 16 キジカケル 突撃レポート！
- P 18 企業のチカラ
- P 19 地域おこし協力隊
- P 20 情報掲示板
- P 26 読者のひろば

■発行

薩摩川内市  
〒895-8650 鹿児島県薩摩川内市神田町3-22  
TEL 0996(23)5111 FAX 0996(20)5570  
TEL 0996(22)8115(直通)  
\*音声案内後に内線番号を押してください。

開庁日および時間外 TEL 0996(23)5115

■編集

本庁企画政策部広報室(内線632・633)  
koho@city.satsumasendai.lg.jp

■各支所など

- 樋脇支所 〒895-1292 樋脇町塔之原1173  
TEL 0996(37)3111 FAX 0996(37)2252
- 入来支所 〒895-1492 入来町浦之名33  
TEL 0996(44)3111 FAX 0996(44)3117
- 東郷支所 〒895-1106 東郷町斧刈362  
TEL 0996(42)1111 FAX 0996(42)0767
- 祁答院支所 〒895-1595 祁答院町下手67  
TEL 0996(55)1111 FAX 0996(55)1021
- 里支所 〒896-1192 里町里1922  
TEL 09969(3)2311 FAX 09969(3)2912
- 上甌支所 〒896-1201 上甌町中甌481-1  
TEL 09969(2)0001 FAX 09969(2)1490
- 下甌支所 〒896-1696 下甌町手打819  
TEL 09969(7)0311 FAX 09969(7)0753
- 鹿島支所 〒896-1392 鹿島町薩牟田1457-10  
TEL 09969(4)2211 FAX 09969(4)2672
- 消防局 〒895-0072 中郷町5031-1  
TEL 0996(22)0119 FAX 0996(20)3430
- 水道局 〒895-0074 原田町22-10  
TEL 0996(20)8500 FAX 0996(20)8512

■広報電話

やくしめコール  
TEL 0120(894)256  
\*夜間救急当番医や水道サービスセンターの情報  
が電話で確認できます。

■市ホームページ

https://www.city.satsumasendai.lg.jp

担当者の声

STAFF'S VOICE

今月号から、紙面デザインをリニューアル。表紙の青々  
としたゴーヤーを見ていたら、卵とツナとで炒める  
ゴーヤーチャンプルーが食べたくなりました。旬の夏野菜を  
たくさん食べて元気をチャージ！新しい紙面でも、読みやす  
く親しみやすい記事作りに努めたいと思います。(畠森)

ある日、ふと思いつき、息子と娘が受け継いできた幼  
児用のレゴブロック(デュプロ)を引っ張り出し、3  
人で懐かしくガチャガチャ遊んでいると、その自由度の高さ  
にあらためて感動しました。与えられた形のあるおもちゃより、  
自分の発想次第で何でも作れるというコンセプトが、妙  
に自分の中のテーマとマッチしてしまい、それからは、1人  
で深夜まで没頭していることもしばしばで、最近では、息子  
に「パパ、いつまでブロックで遊んでるの。寝ないの?」と逆  
に言われるくらいになりました。7月で44歳になりましたが、  
遅くまでブロックで遊んでいる大人の自分が・・・大好き  
です。(西園)

スマホアプリ「マチイロ」で  
市広報紙の配信を始めました。

広報薩摩川内をより身近に提  
供できるように、スマートフォ  
ン用アプリ「マチイロ」による配  
信を始めました。  
無料アプリをダウンロードし  
て登録すると、スマートフォン  
やタブレットで、広報薩摩川内  
を読むことができます。ぜひご  
利用ください。



▲Android版 ▲iOS版



問合せ/本庁広報室広聴広報G(内線 633)

【申込・問合せ】=広告代理店：(株)ホープ TEL.092(716)1404

広告

# 田中矯正歯科

鹿児島中央駅から徒歩1分の矯正歯科医院  
歯並び無料相談実施中

日本矯正歯科学会認定医・指導医 理事長 田中 義  
日本矯正歯科学会認定医 院長 窪田 健司

歯の裏側矯正治療で大人も子供も  
見えない・抜かない矯正  
見えにくいマウスピース矯正治療も  
行っております  
「口腔がん」検診 行っております


鹿児島中央駅から徒歩1分の矯正歯科医院

平日は19時まで診療(水・木休診) URL <http://hayanokai.com>  
土・日・祝日も診療しています 駐車場(6台)あり  
〒890-0053 鹿児島市中央町21-14 ※薩摩も含め鹿児島県内全域から多数の患者様にお越し頂いております

鹿児島中央駅  
鹿信 田中矯正歯科 アミュプラザ  
薩摩蒸気屋 プレミアム館  
←100m先 ベル通り  
●アエルプラザ  
立体駐車場  
旧田中矯正歯科

薩摩川内市  
から新幹線で  
通院時間  
20分です。

モバイルからの  
ご予約はこちら



※携帯電話用QRコードを  
読取して下さい。

## 大好評につき今年も募集中 九州で300カ所限定。

### 太陽光発電で土地活用!!

遊ばせている  
土地を  
収益化  
しましょう!

京セラソーラー  
コーポレーションに  
土地を貸してください。

(800~1500㎡)

※お問い合わせ多数のため、現地確認に時間がかかっています。  
ご連絡の際に地番をお伝えいただくと確認がスムーズになります。

京セラソーラーFC 熊本 0120-38-5570 【祝日休】  
熊本市南区江越2丁目22-7 <営業時間>10:00~17:00 運営会社/(株)西日本ケイエス

## 電動アシスト自転車

試乗車  
あります

ヤマハパス ナチュラ-M

本体価格の3分の1  
(千円未満切り捨て)  
限度額5万円の補助があります。

ヤマハPAS ナチュラ-M ¥89,000 (税込)  
メーカー希望小売価格/¥100,440(税込)

購入から申請までお手伝いいたします!

乗りたいときに借りる。使い方もさまざま!  
レンタルバイク早割り  
1ヶ月前のご予約で お得な 15%OFF

ヤマハ正規ディーラーのバイクショップが運営  
しているから高品質のバイクをレンタルできる!  
だから安心してバイクに乗ることができます。

- MT-07ABS(700cc) ■NMAX155(155cc)
- MT-03(320cc) ■トリシティ(125cc)
- アクシズ(125cc) ■ドリート(125cc)
- セロー250(250cc) ■ジョグ(50cc)

法人様向けも  
レンタル  
あります

株式会社 バイクショップちしき ☎ 0996-22-2817  
レンタルバイク鹿児島川内 ■FAX:0996-22-2018 ■E-MAIL: chishiki@topaz.ocn.ne.jp  
鹿児島県薩摩川内市平佐町3734-22(天大橋通り) <http://www.ys-chishiki.com/> ちしき 検索

網戸張り替え  
ガラス割替補修  
鍵の取り替え

サイズ	小サイズ	中サイズ	大サイズ
網のグレード	900mm×900mm	900mm×1800mm以下	900mm×1800mm~
一般品	1,000円	1,500円	2,000円

引き取り 配送 無料  
お電話いただければ  
網戸を引き取りに参ります!

お気軽にお問合せください  
080-5805-8339  
担当: ニノ下

株式会社シミズ 川内支店 TEL.21-1701  
営業時間: 月曜日~金曜日 8:00~18:00 店休日: 土曜日・日曜日・祝日

料金は  
メーカー修理の  
ほぼ半額!!

相談無料

## パソコン

修理・設定・データ復旧  
中古パソコン買取・販売

Windows Mac 全メーカー対応  
ホームページ作成いたします!  
家電修理・各種電気工事も  
見積もり無料!!

〒895-0076 薩摩川内市大小路町3443  
パソコンドック24 薩摩川内店 TEL.0996-22-3822  
【営業時間】10:00~20:00【運営会社】株式会社クリエイティブ

私達の願いはお客様の健康です。一人でも多くエアコンクリーニングを!! 売り出し期間中は電話が大変込み合います。時間を置いてお願いします。

# エアコン洗浄

11,600円(税別) 1台目 ↓  
4,800円(税別) 2台目以降

ご予約期間 8月20日迄

あなたのエアコンは大丈夫?  
エアコンがカビくさい? ほこりっぽい?  
エアコン内部にはカビ・ダニ などの死骸等がいっぱいかも。

抗菌・防カビ(酸化チタン・酸化銀コート)は  
室外機洗浄で無料!! 本当に大特価です!!

- ★室外機洗浄 + 1,000円(税別)
- ★設置位置2m~2.5m + 1,000円(税別)
- ★お掃除機能付きエアコン + 3,000円(税別)
- ★プラズマ・内部クリーンタイプ + 1,000円(税別)
- ★抗菌・抗カビコート + 700円(税別)
- ★薩摩川内市の方は出張費 + 1,000円(税別)

電話受付時間 9:00~18:00  
株式会社 アイコーポレーション  
ホームページ ai-corporo.co.jp 新屋敷町5-11

★家庭用天井カセット式エアコン  
★家庭用天井吊り式エアコン  
通常価格 25,000円 → 15,000円(税別)

★業務用天井カセット式エアコン  
★業務用天井吊り式エアコン  
通常価格 36,000円 → 25,000円(税別)

作業前に新しい靴下に履き替えます。

TEL 099-227-7779