

冬場に多発!

温度差で起こる ヒートショック



ヒートショックとは、急激な温度の変化によって、血圧の急激な上昇や下降、脈拍が急に早くなったりする状態のことをいいます。

寒いときに暖かい部屋から寒い廊下やトイレなどに行くと、「ゾクゾク」としたことはありませんか?これもヒートショックの一種です。

これからの時季、入浴中に意識を無くしたり、トイレで倒れるなどして救急車を要請するケースが増えてきます。

予防対策をしっかりとって、ヒートショックを防ぎましょう。

心当たりのある方はご注意ください!

- 65歳以上
- 高血圧や糖尿病、動脈硬化がある
- 肥満気味や、不整脈がある
- 一番風呂に入ることが多い
- 熱いお風呂が好き
- 飲酒後にお風呂に入る



体の中ではこんな変化が!



急な病気の発症や意識を失うことも...

自分でできるヒートショック対策

- ① 暖かい部屋から出るときは、体を冷やさないように厚着をする。
- ② トイレや洗面所などの窓は閉めて、カーテンを取り付けるなどして室温の低下を防ぐ。
- ③ 入浴時は、服を脱ぐ前にシャワーで風呂場全体を暖めておく。
- ④ 高齢者や高血圧の人は一番風呂を避け、家族が入浴した後など風呂場が暖かいときに入浴する。
- ⑤ 湯船に漬かる前に手足にかけ湯などをして、心臓にかかる負担を減らす。
- ⑥ 高齢者や心臓に疾患のある人が入浴しているときは、家族が時々声掛けする。

救急医療情報キットを 設置しませんか!

救急医療情報キットとは筒状の容器に救急情報を記入したものを、冷蔵庫に保管しておくというもので、救急隊員が現場に駆け付けたとき、自宅に1人である方などが、意識を失っていたり、話ができない状態のときに救急に関する情報を知るためのもので、消防局では、1人暮らしの高齢の方などを対象に設置を勧めています。

救急情報とは、持病や既往歴、かかりつけ医や緊急連絡先などで、迅速、確かな救急搬送の手助けになります。

設置は無料です。万が一の事態に備え、救急医療情報キットをご活用ください。

問合せ先/
薩摩川内市消防局 警防課警防救急係
☎(22)0125

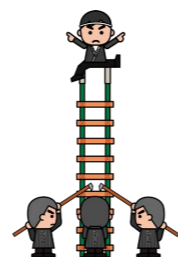


令和2年 出初式開催!

新春の恒例行事である薩摩川内市消防出初式を令和2年1月5日(日)に3会場で行います。

消防車のパレードや消防団員の訓練披露、一斉放水などに加え、川内会場では梯子乗り・木遣り歌など披露します。

- 【川内会場】 西開聞町 川内川河川敷
- 【上甞会場】 里町里 里中学校 校庭
- 【下甞会場】 下甞町長浜 長浜緑地公園



住宅からの火災を 防ぐために!



編集/薩摩川内市消防局予防課 <http://www.satsumasendai-fd.jp>

薩摩川内市消防局

検索



これからの寒い季節を迎えるに当たり、暖房器具などを取り扱う機会が今後ますます増えていきます。

住宅からの火災は、死者の発生する割合も高く、特に65歳以上の高齢者が約7割を占めており、大切な財産や思い出を失うなど、その後の生活への影響も大きくなってしまいます。

住宅火災の原因の主なものは、日頃から気を付けることで、予防することができるものもあります。

主な出火原因ごとの特徴と防ぐポイントをまとめてみましたので年末の大掃除などでチェックしてみましょう。

原因別の火災を防ぐポイント

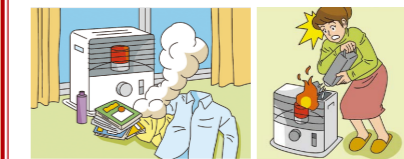
こんろ^{による}火災

- ・調理中は火のそばから離れない
- ・コンロ周りは整理整頓、こまめな清掃を心掛ける
- ・火が鍋底からはみ出さないよう調節する
- ・安全機能付きこんろを使用する
- ・ゆったりとした服での調理は着衣着火する危険があるので避ける



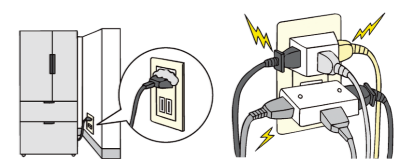
ストーブ^{による}火災

- ・周囲に燃えやすい物を置かない
- ・ストーブの近くで洗濯物を乾かさない
- ・スプレー缶などを近くに置かない、近くで使用しない
- ・給油は火を消してから行う
- ・燃料は絶対に間違えないようしっかり確認する
- ・外出、就寝時は必ず消す



電気^{による}火災

- ・たこ足配線をしない
- ・コードの上に家具などを置かない
- ・コンセントをしっかりと差し込む
- ・コンセントの上にたまったホコリを取る
- ・傷んだ配線は新しいものに交換する
- ・電子レンジで必要以上長く加熱しない



イザ!というときのために設置を!

住宅用火災警報器

火災を早期に発見し、知らせることで大切な命を守ります。寝室や2階以上に寝室がある場合は階段にも設置しましょう。電池の寿命の目安は10年です。定期的に正常に作動するか点検しましょう。



消火器

火災の初期消火に非常に有効です。住宅用の小型で軽量なものや、片手で使用できるスプレー式のものもあります。



南九州西回り自動車道 早期完成に向けて！

10月19日(土)、出水市で南九州西回り自動車道建設促進鹿児島県大会が開催され、国、県、地元の関係者など約1,000人が参加し、阿久根川内道路の早期完成などを決議しました。



川内川高潮対策事業式典

10月19日(土)、川内港で川内川高潮対策事業の着工式が行われました。堤防のかさ上げなどにより、台風通過時に発生する船間島・久見崎地区への海水の越波の軽減が期待されます。



唐浜で初のキス釣り全国大会！ ダイワキスマスターズ

10月19日(土)・20日(日)、唐浜海岸で第4回ダイワキスマスターズ2019全国決勝大会が開催されました。本市での開催は初で、全国約1,500人で行われた激戦の予選会を勝ち抜いた15人の選手が、釣果の重量で競い合いました。



「災害時における支援協力に関する協定」 を締結

10月8日(火)、水道局と(公社)全国上下水道コンサルタント協会九州支部、(公社)日本下水道管路管理業協会、(一社)日本下水道施設業協会との間で災害時における支援協力に関する協定の調印式が行われました。災害時の上下水道施設の早期復旧を目的としています。



薩摩川内はんやまつり

11月3日(日)、てるてる坊主たちの晴れ乞いのおかげで秋晴れの下、薩摩川内はんやまつりが開催され、65団体の約4,400人が参加しました。祭りは音楽隊、みこしパレードに始まり、島津義弘公没後400年を記念した武者行列「THE PRIDE OF THE SATSUMA 和睦」では迫力ある合戦の様子が繰り広げられ、路上パフォーマンスや総踊りなどで沿道に集まった観客の目を楽しませました。

市民活動の発展・拡大を応援します。

募集 令和2年度薩摩川内市市民活動支援補助金 (ステップアップコース)対象事業

【応募締切:令和2年1月31日(金)】

応募・問合せ先/本庁地域政策課 コミュニティ・生涯学習グループ ☎(23)5111 (内線 4613)

市民活動支援補助金 (ステップアップコース)とは

公益的活動を行う市民活動団体などが、地域活性化のために自ら企画・立案・実施する公益的な事業で、その内容・時期・経費などが、当該団体などの目標を達成するために適当であると認められる事業に対して、活動経費の一部を補助するものです。

応募できる団体

- ▼ 次の全ての条件を満たす団体
- ▼ 構成員が5人以上で、その過半数が本市に住所を有していること
- ▼ 活動拠点が市内で、かつ市内において活動を行っていること
- ▼ 薩摩川内市民活動ネットワークに加入している、または当該年度の補助金交付決定時までに薩摩川内市民活動ネットワークに加入し、公益の増進に寄与する活動を行う任意団体または特定非営利活動法人など
- ▼ 薩摩川内市民活動ネットワークでは、市民活動団体の交流・情報交換、イベントなどの情報提供を行います。
- ▼ 次のいずれかに該当する団体は対象となりません。
 - ▼ 地区コミュニティ協議会や自治会、その他これらに類する団体
 - ▼ 宗教活動・政治活動などを目的とする団体

▼ 暴力団員が構成員に含まれる団体またはその暴力団員の統制下にある団体

▼ 性風俗関連特殊営業を営む者が構成員に含まれる団体

補助対象となる経費

- ▼ 事業の実施に直接必要となる経費が補助対象となります。
- ▼ 次の経費は補助対象となりません。
 - ▼ 団体の経常的な管理運営経費や構成員に対しての人件費・飲食費
 - ▼ 記念品や金券、備品などの購入経費、施設整備・改修や不動産の取得に要する経費

補助金額

● 対象となる経費に、補助回数に応じた補助率(下表)を乗じて得た額とします。

補助回数	補助率	補助上限
1回目	80%	100万円 (千円未満切り捨て)
2回目	60%	
3回目	50%	
4回目	30%	

※ただし、事業実施により得られる収入がある場合は、右記の補助回数に応じた補助率を乗じて得た額と対象収入を差し引いて得た額のうち、低い額を補助額とします。

い方の額を補助額とします。

応募方法

次の関係書類に必要事項を明記の上、期限までに直接持参または送付ください。

【関係書類】

- ▼ 市民活動支援補助金申込書
- ▼ 事業計画書・事業収支計画書
- ▼ 団体に関する調書
- ▼ 団体構成員名簿
- ▼ 他の制度による補助・助成または委託事業の申請状況
- ▼ 関係書類の様式は、市ホームページ上からダウンロードできるほか、本庁地域政策課、各支所および各地区コミュニティセンターにも備え付けてあります。

審査スケジュール(予定)

- 2月下旬 一次審査 (書類審査)
- 3月中旬 二次審査 (公開プレゼンテーション)
- 4月 補助事業決定

※本補助金には、設立間もない団体(おおよそ3年未満)を支援する「スタートアップコース」もあります。(令和2年4月ごろに募集予定)

「まちの話題」は、市民の皆さんから情報提供をいただき、身近な話題を掲載しています。ぜひ投稿ください。

深ボリ! 企業のチカラ

第18回 合同会社 すてんれす夢工場さつま

今回は、合同会社すてんれす夢工場さつまを「深ボリ!」に対応していただいたのは、代表社員の遠矢良之さんです!

事業の概要

当社は、ステンレスなどの金属加工や金物の設計・製作などを行っています。



▲最大150トンの圧力加工が可能な機械の前で製品を手にする遠矢さん(中央)



▲曲線が美しいステンレスの靴へら ▲精巧なカット作業 ▲自社トラックの車体もピカピカのステンレス装飾

加工やアルミ部品、太陽光発電や風力発電設備関係の部品なども製作しています。また、「メイドイン薩摩川内」のスマコミライト(独立電源型ソーラーLED灯)の部品も製作しています。このスマコミライトのバッテリーボックスの部品は、圧力機械で10トンもの力を加えて加工します。



▲スマコミライト用のバッテリーボックス部品加工(圧力10トン!)

自社の強み

金属加工を行う上で大切なことは、いかに歪みが出ないように加工できるかということです。そのため、バランスを見ながら加工する技術と熱伝導や炭素量などの材料の性質を知ることが必要です。取引先からは、よく「強度を高めた」という相談があります。素材だけでなく、溶

接・接合の仕方でも強度を高めたり、柔らかくすることが可能です。



▲巨大なマシンが並び工場内は壮観です。

他社との連携への期待

1社でできることは限られていますので、薩摩川内市企業連携協議会の他の会員企業などとも連携したものの作りにも取り組もうとしています。

今後の抱負

新しい試みのために「令和」に合わせて会社を合同会社になりました。もの作りの技術力を生かして防災やエネルギーなどの新しいもの作りに取り組んでいきたいです。

合同会社 すてんれす夢工場さつま 矢倉町4638番地5 ☎(23)7721

地域おこし協力隊 薩摩川内LIFE



▲職場体験でハロウィーンイベントの片付けに協力してくれた、れいめい中学校2年生の2人と。

プロフィール

・大阪府出身で軽トラを乗りこなす41歳
・将来は、農業経営も視野に。

今回の担当は、向田中心市街地の活性化を担当する寺田恵吾さんです。

協力隊として

私は、まちあいサロンを拠点として、向田中心市街地に人が集まる環境をつくるべく活動しています。最近では、第7回目となるハロウィーンイベント「HAPPY HALLOWEEN 秋祭り」にも携わらせていただきました。実はこのイベントは、もうやめてしまおうかという意見もありましたが、規模を縮小してでも続けたいと提案して、結果的には、今年もたくさんの方の参加や通行人の皆さんの多大なご協力をいただき、盛大に開催することができました。また、空き家や空き店舗の有効活用のため、人が集まるようなゲストハウスやカフェなどに適した物件がないか調査も行っています。お化け屋敷もこの一つで、



- 1 ハロウィーンイベントでは、まちあいサロンとリブプラスの両会場に多くの方が訪れました。
- 2 回を重ねるたび着実に来場者を増やしているお化け屋敷
- 3 まちあいサロンでは有料ですが、コーヒーやアイスをゆっくり楽しんで。

今回は、ハロウィーンイベントと同時に開催し、こちらも大盛況となりました。

まちあいサロンって実はとても便利なんです

まちあいサロンは、冷暖房完備でWi-Fi(無線LAN)フリースポットも備え、飲食もできる無料休憩所です。友達と時間を過ごしたり、待ち合わせしたり、自由にご利用ください。

やりたい事が多過ぎる(?)

あまり使わないものをつい買ってしまったり性格で、祖母宅裏の木を切るため、講習も受けて購入したチェーンソーは、何度か竹と木を切ただけで使わず、安価で購入したドローンは、操作が難しく過ぎて諦めました。木材加工に興味があり、購入したディスクグラインダー、丸ノコなどの工具も数回使用したものの今やオブジェミタリになっていきます。田舎でなら乗るだろう

地域への思い

最初の頃は、方言もあり、会話が難しいなあと感じていた商店街のおじいさん、おばあさんたちとも、会話を重ねるうちに、アメやお茶まで頂くようになり、今では大好きな人たちとなりました。まちのことも分かってきたので、これからは、任期満了後の引継ぎも見据えて今の業務をマニュアル化しながら、「まちのことなら寺田に聞いたらよかど」と言われるくらいに、このまちを盛り上げるため、貢献していきたいと思っています。

広報担当者から

いつまでも話していただくユーザーとアイデアに溢れる寺田さんは、人の心を大事にする優しい隊員でした!

協力隊事務所
まちあいサロン内
所在地 西向田町11番22号
☎(27)6758
薩摩川内
まちなか情報
「せんまち」
ホームページ

地域おこし協力隊活動ブログも更新中! <http://ss-pochan.tumblr.com/>

起業者応援! 今月の起業人

このコーナーでは新規開業者情報をお届けしています。

宿屋〇△□(まるさんかくしかく)

下町手打にコンドミニウムタイプの宿屋がオープン。地元の魚料理を味わうもよし。公道を走れるゴーカート(要普通免許)で甌島の自然や風景を満喫するもよし。快適な甌島の旅のひとつときをお手伝いします。

- 所在地/下町手打 1283-1 ☎09969(6)5757
- チェックイン/14:30~
- チェックアウト/10:00
- 料金(1泊2食)/8,300円~(ゴーカート) /1時間3,000円~(保険料含む)
- 駐車場/有

福寿し こしきの場 スーパー遠興 フレッシュポートエブリ JA北さつま出張所 手打海岸

※こちらのクーポンもご利用ください。

4月1日より クーポンでお持ち帰りの高品質の生ビール1杯サービス(1回限り) 有効期限:令和2年3月31日まで