

①換気の悪い  
密閉空間



②多数が集まる  
密集場所

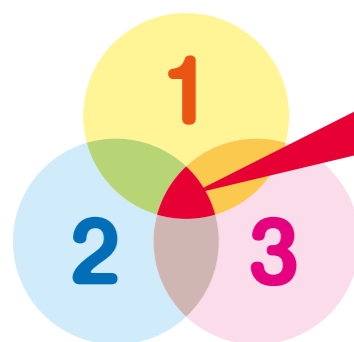


③間近で会話や  
発声をする  
密接場面



外出時は、3つの「密」を  
避けて行動しよう

新型コロナウイルスへの対策として、クラスター(集団)の発生を防止することが重要です。  
イベントや集会で3つの「密」が重ならないよう工夫しましょう。



3つの条件がそろう場所が  
クラスター(集団)発生の  
リスクが高い!

※3つの条件のほか、**共同で使う物品**には  
消毒などを行ってください。

- 自宅でもできる、ちょっとした運動で体を守りましょう。テレビを見ながらその場で足踏みや、ストレッチをするなどを心掛けてみましょう。屈伸運動やラジオ体操など取り入れて、体を動かしましょう。
- 栄養を意識して、バランスの良い食事を取りましょう。多様性に富んだ食事を三食欠かさず、しっかりと食べることを意識してください。免疫力を維持することにも役立ちます。

フレイルの進行を予防するために

外出する機会が減り、「生活不活発」による健康への影響が危惧されています。筋力が低下しがちな高齢者は特に注意が必要です。動かないこと(生活不活発)により身体や頭の動きが低下し、歩くことや身の回りのことなど生活活動が行いにくくなったり、疲れやすくなったりし、**フレイル(虚弱)**が進んでいきます。フレイルが進むと体の回復力や抵抗力が低下し、疲れやすさが改善しにくくなります。日頃から予防に心掛け、抵抗力を下げないように注意しましょう。

生活不活発による  
フレイル(虚弱)に  
注意しよう

- お口を清潔に保ちましょう。食事はしっかりと飲んで、取りましょう。できれば毎日おしゃべりをしましょう。毎食後や寝る前の歯磨き、義歯の掃除もとても大切です。また、人と会う機会が減り、お口の力が衰えることもあります。電話をしたり、鼻歌を歌う、早口言葉を言うなど、意識してお口を動かしましょう。

- 高齢者の方は、人との交流はとても大事です。外出しにくい今の状況こそ、家族や友人と互いに支え合い、意識して声を掛け合いましょう。また買い物や病院への移動などに困った際に、助けを呼べる相手をあらかじめ考えておきましょう。家族や友人などの支え合いが大切です。

問合先

● ウイルス予防に関すること

市民健康課予防G(すこやかふれあいプラザ内)

☎(22)88111(内線213)

● 生活不活発・フレイルに関すること

本庁高齢・介護福祉課

☎(23)51111(内線2676)

西郷つんからのお願い

# 新型コロナにならない うつさない!

**マスク**

目、鼻、口、マスクには  
さわらないようにね!

**うがい**

せきエチケットも  
わすれずに!

**手洗い**

**しょうどく  
消毒**

**へや  
部屋の換気**

**ふようふきゆう  
不要不急の  
がしゆつ  
外出をしない**

**みつべい    みつしゆう    みつせつ  
密閉、密集、密接しない**

**ストレスをためず  
えいよう    すいみん  
栄養、睡眠をしっかりと!**

はなれていても  
こころはひとつに  
のりこえよう

正しい情報で  
冷静な判断を! **NO! 感染者ハラスメント!**





▲ドローン搭載型レーザーシステム「TDOT PLUS」を囲む若手技術者たち!! 数日掛かっていた測量作業が、数時間で処理可能とか!

今回は、新和技術コンサルタント株式会社を「深ボリ!」に対応していただいたのは、設計一課 icon 推進室室長の森脇省吾さんと同室の出口優那さん、総務課の倉村公康さんです!

# 深ボリ! 企業のチカラ

## 第23回 新和技術コンサルタント 株式会社

### 事業の概要

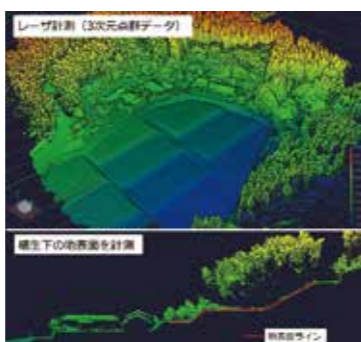
当社は、昭和47年に新和測量株式会社として誕生し、今年度50期目を迎えています。主な業務は、測量調査、設計や補償調査の他、環境調査、IT事業、埋蔵

### 最新の取り組み

icon 推進室の「アイコン」の呼び名は、国土交通省が推進する「アイコンストラクション」の略称です。最新のICT(情報通信)技術を測量・調査段階から積極的に活用し、生産性の向上や省力化による人材不足の解消、さらには魅力ある建設現場を目指し取り組んでいます。

### 最新技術の積極的活用

現在、最新技術であるドローン搭載型レーザーシステムを導入し、測量・計測に取り組んでおり、この技術で得られる三次元点群データから、三次元設計への活用を目指しています。当社が導入したレーザー



災害時には作業員の安全を確保した作業が可能になります。

### 今後の抱負

今後は、収集したデータを測量設計以外にどのようなように活用できるのか、さらに研究を進めたいと考えています。

新和技術コンサルタント 株式会社  
平佐一丁目107番地  
TEL (25) 31555

# 薩摩川内市で暮らそう! 定住促進補助制度の紹介

本市では現在、住みやすく暮らしやすいまちを目指し、行政ができる環境整備を進めており、市外から転入された方が本市に住み続けるための各種サポートを行っています。

申請・問合せ先/本庁企画政策課企画総務G(内線 4852)

## 定住住宅取得補助

表1の対象区域内で住宅を新築・購入またはリフォームした転入者に対して区域に応じた補助金を交付します。

区域	対象地域	住宅取得	住宅リフォーム(上限額)
甲	里町、上甕町、下甕町、鹿島町	150万円	100万円
乙	樋脇町、入来町、東郷町、祁答院町 ▼川内地域の次の11地区 平佐東、水引、峰山、滄浪、寄田、八幡、城上、吉川、陽成、湯田、西方	100万円	70万円
丙	▼川内地域の次の8地区(50歳未満) 亀山、可愛、川内、隈之城、平佐西、永利、育英、高来	20万円	—

\*1年以内に本市に再転入した方は対象になりません。  
\*住宅取得補助と住宅リフォーム補助の二重申請はできません。

**定住住宅取得補助の対象**  
次の①～③の要件を全て満たす方が対象となります。  
①令和2年4月から令和5年3月末日までに本市へ転入した方  
\*丙区域への転入者については申請者の年齢が50歳未満の場合に限ります。  
②市内業者を利用し、価格が400万円以上の住宅を新築・購入し、5年

以上定住する方  
③自治会に加入し、市税などの滞納がない方

### 住宅リフォーム補助の対象

次の①～③の要件を満たし、転入後1年以内に申請する必要があります。  
①令和2年4月から令和5年3月までに本市への甲、乙区域へ転入した方に丙区域の転入者については対象となりません。  
②市内業者を利用して、住宅を30万円以上のリフォームをし、5年以上定住する方  
\*表1の上限額の範囲内で、リフォーム工事費の50%を補助します。  
\*アパートなどの賃貸の集合住宅は対象となりません。  
\*リフォーム前後の写真が必要です。  
③自治会に加入し、市税などの滞納がない方

### 新幹線通勤定期購入補助

新幹線を利用して通勤される転入者に対して、距離に応じて表2のとおり補助金を交付します。  
**補助の対象**  
次の①～③の要件を全て満たし、定期券の通用開始から4カ月以内に申請できる方が対象となります。  
①令和2年4月から令和5年3月まで

(表2)

営業キロ	補助額	主要駅
100km未満	10,000円	鹿児島中央駅 出水駅 新水俣駅 新八代駅
100km以上 200km未満	15,000円	熊本駅 新玉名駅 新大牟田駅 筑後船小屋駅
200km以上	20,000円	久留米駅 新鳥栖駅 博多駅

\*1年以内に本市に再転入した方は対象になりません。

に本市へ転入した方  
②転入した日から3年以内に発行された川内駅を利用区間を含む新幹線通勤定期券を購入し、通勤をしている方  
\*定期券購入額から、勤務先より支給される通勤手当額を差し引いた金額が、補助金額未満の場合は対象となりません。  
\*申請には定期券の写し、就労証明書などが必要。  
③自治会に加入し、市税などの滞納がない方  
**補助金額**表2のとおり。川内駅からの営業キロにより異なります。

## 起業者応援! 今月の起業人

このコーナーでは新規開業者情報をお届けしています。

### ビヨウシツ チャーリー



ながはら よしふみ 永原 嘉文さん

新田神社の赤い鳥居のすぐ近くに、赤いドアが目印のプライベートサロンがオープン。パーマ・縮毛矯正・くせ毛の対応に特に力を入れております。髪のお悩みもカウンセリングを通じて解決いたしますので、お気軽にご相談ください。

- 所在地/宮内町 5-16
- TEL(26)1458
- 営業時間/9:00～19:00
- 定休日/月曜日、第3日曜日
- 駐車場/有
- 料金/カット 女性 4,000円～ 男性 3,000円～
- パーマ 9,000円～



●移住に関するさまざまな相談は、定住支援センター(本庁企画政策課内)へお寄せください。  
0120(420)2000



第11回

# キジカケル 突撃レポート!

~自宅でお花見  
元気ひとひら!~

いいぞ!  
キジカケル!!



今年は、新型コロナウイルス感染症の影響で、旅立ちと新たな出会いがある桜の季節の「お花見」もままならない状況でした。そこで、今回は、広報薩摩川内  
内遅ればせながら、「お花見」をしていただき、皆さんが少しでも元気になってもらえたらと思います。

さくらひとひら  
あとわずかでも  
美しく咲き誇れ!

# 行こうよ! 図書館へ

## おすすめ本



**ジソウのお仕事**  
50の物語で考える子ども虐待と児童相談所  
著/青山さくら 川松 亮

子どもの虐待について考えてほしい。子どもたちとその家族の姿を知ってほしい。児童福祉司である著者の体験からつづった50の物語(ショートストーリー)を解説とともに紹介しています。そこで働く人たちの思いや葛藤を知ることで、みんなが地域に関心を寄せ、子どもを救えたらと思います。

## 利用者おすすめの本



**ママ**  
作/カン・ギョンス **絵本**  
この絵本は図書館の方に紹介されました。子どもが初めて「ママ」と言った日のことを思い出し、読んでこの本は意外な内容でした。この本は、各ページ「ママ」の一言だけで話は進みます。1ページごとに違った意味の「ママ」の言葉を、自分ならこう言うかな?と声に出して読んでみたりして楽しめました。また、読みながら絵に込められた思いと自分の体験を重ね、涙してしまう場面もある絵本でした。年齢や性別に関係なく、多くの人に読んでほしいと思える絵本です。



**母さんは料理がへたすぎる**  
著/白石 睦月

父親を亡くし、働く母と三つ子の妹たちの食生活の世話をしている高校1年生の龍一朗。料理好きな彼は、おいしく食べてもらえることに満足しながらも、恋や進路に悩む日々…。家族や周囲の人々の中で成長していくさまが共感を呼ぶ物語です。第1回おいしい文学賞受賞作品。



**小学生にもとれる! 資格・検定カタログ**  
刊/小学館

漢検や英検、ことわざ検定などの「勉強に役立つ」検定と、犬の飼い主検定やeco検定、星空宇宙天文検定など「趣味を生かせる」検定の2つのパートを合わせて、100以上の検定と合格法を紹介しています。これから学びたいことや、将来の目標を見つけてみませんか。



**暗号探偵 ナゾを解いて真実を突き止める!**  
刊/東京書店

小学校の七不思議、大金持ちの相続人探し、夜泣きするつば…。東大の精鋭チームによる「41のナゾ」を解き、現れるキーワードを使って、3つの事件を解決しよう。マンガと物語でストーリーが進んでいく、大人も楽しめる謎解きミステリー本です。

## 新着本



**休日何する? かごんまさんぽ旅**  
刊/鹿児島県観光連盟



**スマホの中身も「遺品」です**  
著/古田 雄介



**だれでもできるベランダで野菜づくり**  
著/麻生 健洲



**大水害「安全対策」完全ガイドブック**  
刊/宝島社



**5000キロ逃げてきたアーマット**  
作/オンジャリQ. ラウフ

## 問合せ先

- 中央図書館 ☎ 0996 (22) 3542
- 樋脇分館 ☎ 0996 (38) 0009
- 入来分館 ☎ 0996 (44) 5311
- 東郷分館 ☎ 0996 (42) 0053
- 祁答院分館 ☎ 0996 (21) 8755
- 里分館 ☎ 09969 (3) 2958
- 上甕分館 ☎ 09969 (2) 0001
- 下甕分館 ☎ 09969 (7) 0311
- 鹿島分館 ☎ 09969 (4) 2211

## 中央図書館からのお知らせ

### 【新型コロナウイルス感染予防における図書館利用についての留意点】

- ・少しでも風邪のような症状がある場合は、入館をご遠慮ください。
- ・可能な限りマスクを着用し、手指の消毒や手洗いに努めましょう。
- ・児童生徒のみのご利用は、ご遠慮ください。

### 【本の各種貸し出し予約をご利用ください。】

中央図書館では、1人5冊まで本の貸し出し予約ができます。準備ができましたら、電話またはメールでお知らせします。来館して窓口ですぐに本を貸し出せますので、待ち時間が少なくて済みます。

\*各講座の開催詳細については、中央図書館へ問い合わせください。





清浦ダム(入来町)



新田神社(宮内町)



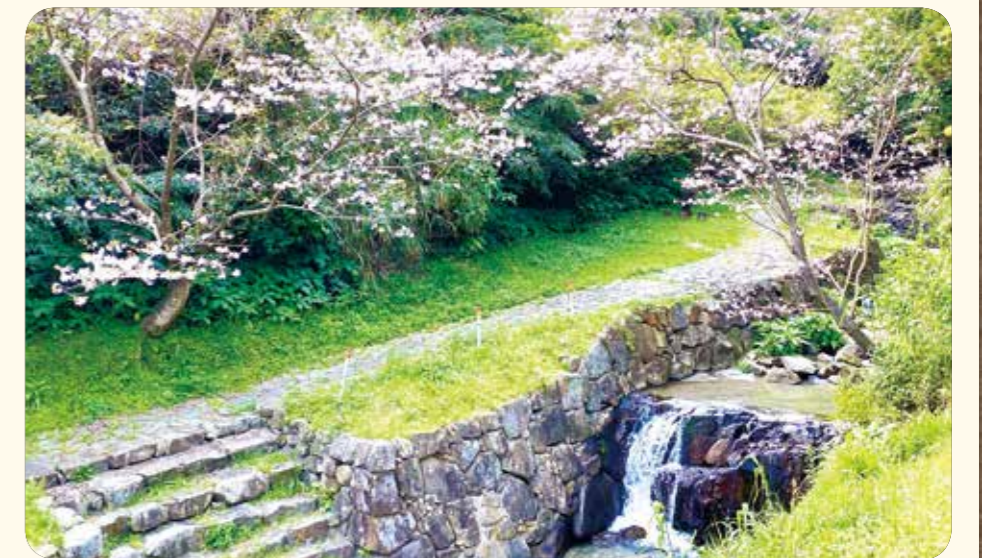
津田集落跡(東郷町)



愛宕ビスタパーク(入来町)



矢立農村公園(祁答院町)

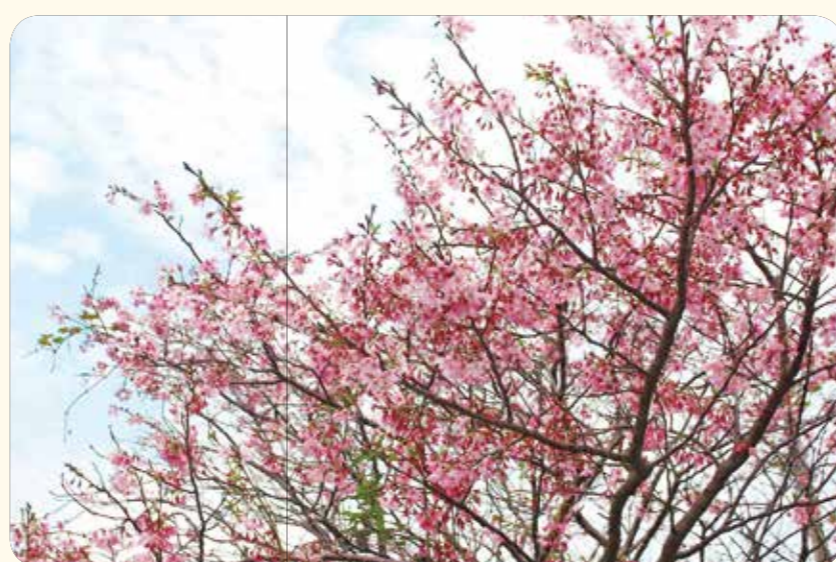


瀬尾観音三滝キャンプ場(下甌町)

いかがでしたか。市内にはまだまだ紹介しきれないほどの桜スポットがあります。新型コロナウイルス感染症の影響が一日も早く終息して、来年の春にはきつとすてきなお花見ができることを僕は祈っています。



清水ヶ岡公園(宮里町)



亀城跡(里町)



向田公園(神田町)