

# 薩摩川内 広報

# 5

May.2020

## お知らせ版

No.375



<https://www.city.satsumasendai.lg.jp>

### すくすく京セラ号発進



4月15日(水)、薩摩川内市社会福祉協議会で、つくし園の2代目となる通園バス「すくすく京セラ号」の出発式がありました。これは、京セラ鹿児島川内工場から、同協議会への寄附金で導入されたもので、初代のすくすく京セラ号に替わり、子どもたちを乗せて走ります。

### 春風に乗って 元気を届ける こいのぼり

今年も国道3号太平橋下の河川敷に105匹のこいのぼりが出現。

地元の有志「川内川に鯉のぼりをあげる会」により毎年設置されているもので、特に今年は、明るい話題で市民の目を楽しませたいという思いが込められており、こいのぼりたちは力強く泳いでいました。



### 花壇いっぱい シバザクラ

平佐町の県道川内山崎線に、鮮やかなシバザクラが咲き誇り、沿道を通る人々の目を楽しませました。これは、平佐西地区コミュニティ協議会と大明神自治会が2015年から作業を行い、約1万株を植え付けたものです。今年の2月に全てが完了し、約580mの美しい花壇が完成しました。



### 常熟市から感謝のお返しマスク

4月21日(火)、友好都市の中国、常熟市から新型コロナウイルス感染症予防のため、支援物資のマスク5万枚が市に届けられました。

今回の支援は、先に新型コロナウイルス感染拡大の対策として市と川内商工会議所、市企業連携協議会から贈られた4万3,800枚のマスクのお返しで、箱には「薩

摩川内市 頑張れ！」などのメッセージが添えられていました。

常熟市との友好の絆がさらに深まるとともに、贈られたマスクは、医療従事者のマスク確保が厳しい状況にあることから、主に川内市医師会などに引き渡しを行いました。



「まちの話題」は、市民の皆さんから情報提供をいただき、身近な話題を掲載しています。ぜひ投稿ください。

# 当初予算の概要

令和2年度

一般会計 **541億9千万円** (前年度比1.5%減)

特別会計 **262億5,544万円** (前年度比4.3%減)


『安心と活力を未来につなげる架け橋予算』  
～国体の成功と、人口減少・少子高齢化の克服に向けて～


- ▼**新規事業**  
空き家バンクを活用した本市への
- ④ **安全性と利便性の質を高める**  
まちづくり(社会基盤)48事業  
81億3633万円
- ▼**拡充事業**  
森林環境譲与税を活用し、森林整備の推進、木材の利用促進および担い手の育成を実施します。(1880万円) など
- ▼**次世代エネルギー都市基盤整備事業**(スマート技術を活用した未来創造都市形成事業)  
人に優しい交通・移動システムの構築や脱炭素社会に向けた持続可能なまちづくりを行うための実現可能性調査を実施します。(1198万円)
- ▼**水産物供給基盤機能保全事業**  
機能保全計画に基づき、青瀬漁港の護岸補修工事などを実施します。(5095万円)

- 令和2年度当初予算の編成方針**
- 国においては、「経済再生なくして財政健全化なし」を基本とし、デフレ脱却・経済再生と財政健全化に一体的に取り組み、名目GDP600兆円経済と財政健全化目標の達成を目指すこととしています。
- 本市においても、健全な行財政運営に努めながら、重要な課題に対して施策の重点化を図っていく必要があります。
- こうしたことから、令和2年度当初予算においては、総合戦略に掲げる事業を最優先事業と位置付け、「安心と活力を未来につなげる架け橋予算」を編成しました。
- 6つの政策に基づき 展開する主な事業**
- ① **健やかに生き生きと暮らせる**  
まちづくり(健康・福祉)90事業  
407億699万円
  - ▼**新規事業**  
高齢者の保健事業と介護予防の一体的実施推進事業  
高齢者の状況に応じたきめ細かな対応を行うため、高齢者の保健事業、国民健康保険事業および介護保険制度の地域支援事業の一体的な実施を推進します。(1293万円)

- ▼**川内港振興事業**(川内港背後圏域集荷対策検討事業)  
川内港と南九州西回り自動車道との最適な物流ルートを検討します。(1000万円)
  - ▼**川内港振興事業**(薩摩国広域輸出促進事業)  
近隣の都市と連携し、地場産品の海外プロモーションを実施します。(1000万円)
  - ▼**移住者と空き家の所有者に成約奨励金を支給します。**(1000万円)
  - ▼**川内港振興事業**(川内港背後圏域集荷対策検討事業)  
川内港と南九州西回り自動車道との最適な物流ルートを検討します。(1000万円)
  - ▼**拡充事業**  
定住促進補助事業  
人口減少を緩和するための定住住宅取得補助金の対象区域を拡充します。(3412万円)
- 

- ▼**拡充事業**  
障害者(児)自立支援事業  
障害者自立支援給付費、自立支援医療費、療養介護費などの給付の他に新たに医療的ケア児等家族に対するレスパイトケア促進事業を実施します。(27億5241万円)
  - ▼**継続事業**  
第3子以降妊娠祝金支給事業  
第3子以降の子を妊娠した保護者に10万円の祝金を支給します。(2000万円)
  - ▼**拡充事業**  
感染症等予防事業  
小・中学生および高校3年生のインフルエンザ予防接種に対し、費用の一部助成を行うなど、感染症拡大の防止を図ります。(2億2112万円) など
- 

- ▼**継続事業**  
コンベンション施設整備事業  
コンベンションセンターの整備とともに、案内サインなどの設置計画を策定します。(28億6324万円) など
  - ⑤ **次世代を担う人と文化を育む**  
まちづくり(教育文化)49事業  
19億8729万円
  - ▼**新規事業**  
学校施設長寿命化対策事業  
老朽化した校舎・屋内運動場などの改修工事や設計業務を実施します。(8297万円)
  - ▼**拡充事業**  
国民体育大会事業  
令和2年10月開催の第75回国民体育大会「燃ゆる感動かごしま国体」の本市開催競技を実施します。(4億2700万円) など
- 

- ② **快適で魅力的な住み続けたい**  
まちづくり(生活環境)29事業  
16億7739万円
  - ▼**新規事業**  
一般国道3号上川内地区景観整備事業  
都市景観の向上を図るため、国の事業に併せて景観整備事業を実施します。(650万円)
  - ▼**NET119整備事業**  
聴覚・言語機能障害者が円滑に緊急通報できるよう、スマートフォンなどを活用した音声によらない緊急通報システムを導入します。(88万円) など
  - ③ **地域の豊かな個性で活力を生み出す**  
まちづくり(産業振興)91事業  
23億5554万円
  - ▼**新規事業**  
第12回全国和牛能力共進会負担金  
令和4年10月開催の第12回全国和牛能力共進会に向けて、行動するまちづくり(地域経営)28事業  
10億7255万円
  - ▼**新規事業**  
蘭牟田瀬戸架橋開通関連事業  
蘭牟田瀬戸架橋(甕大橋)開通に併せて関連事業を実施します。(141万円)
- 

- ⑥ **市民みんなで考え、行動する**  
まちづくり(地域経営)28事業  
10億7255万円
  - ▼**新規事業**  
蘭牟田瀬戸架橋開通関連事業  
蘭牟田瀬戸架橋(甕大橋)開通に併せて関連事業を実施します。(141万円)
  - ▼**国勢調査事業**  
令和2年10月1日現在で、本市に常在する方を対象に国勢調査を実施します。(4636万円) など
- 

問合せ／本庁財政課財政G  
TEL 5111 (内線4721)

# 当初予算の概要

## ● 一般会計の年度末市債残高の推移

(単位：億円)

区分	H17	H21	H26	H29	H30	R 1	R 2
残高	617.1	507.3	491.3	403.4	390.7	371.4	365.3

\* H21(合併5年後)、H26(合併10年後)



## ● 全会計の年度末市債残高の推移

(単位：億円)

区分	H17	H21	R 2(当初予算ベース)
残高	845.4	734.2	497.9

## ● 年度末基金残高の推移

(単位：億円)

区分	H17	H21	R 2(当初予算ベース)
残高	115.6	123.9	101.0

\* 特定目的基金(一般会計分)を計上

## ● 一時借入金の状況

令和2年3月31日現在

会計名称	一時借入金残高	借入期間
一般会計	0円	—

\* 年度末は支払いが集中するため、一時的に借り入れるお金です。

## ● 特別会計 当初予算額および市債残高

特別会計名称	令和2年度当初予算額	市債(借入金)の現在高 (令和2年3月31日現在)
温泉給湯事業	4,185万9千円	—
浄化槽事業	1,422万6千円	2,395万7千円
天辰第一地区土地区画整理事業	3億2,028万9千円	10億1,891万6千円
天辰第二地区土地区画整理事業	8億6,710万7千円	3億3,427万3千円
入来温泉場地区土地区画整理事業	4億7,866万7千円	4億7,033万8千円
国民健康保険事業	111億8,062万1千円	—
国民健康保険直営診療施設勘定	10億556万3千円	5,489万6千円
介護保険事業	109億9,245万2千円	—
後期高齢者医療事業	13億5,465万4千円	—
9特別会計の合計	262億5,543万8千円	19億238万円

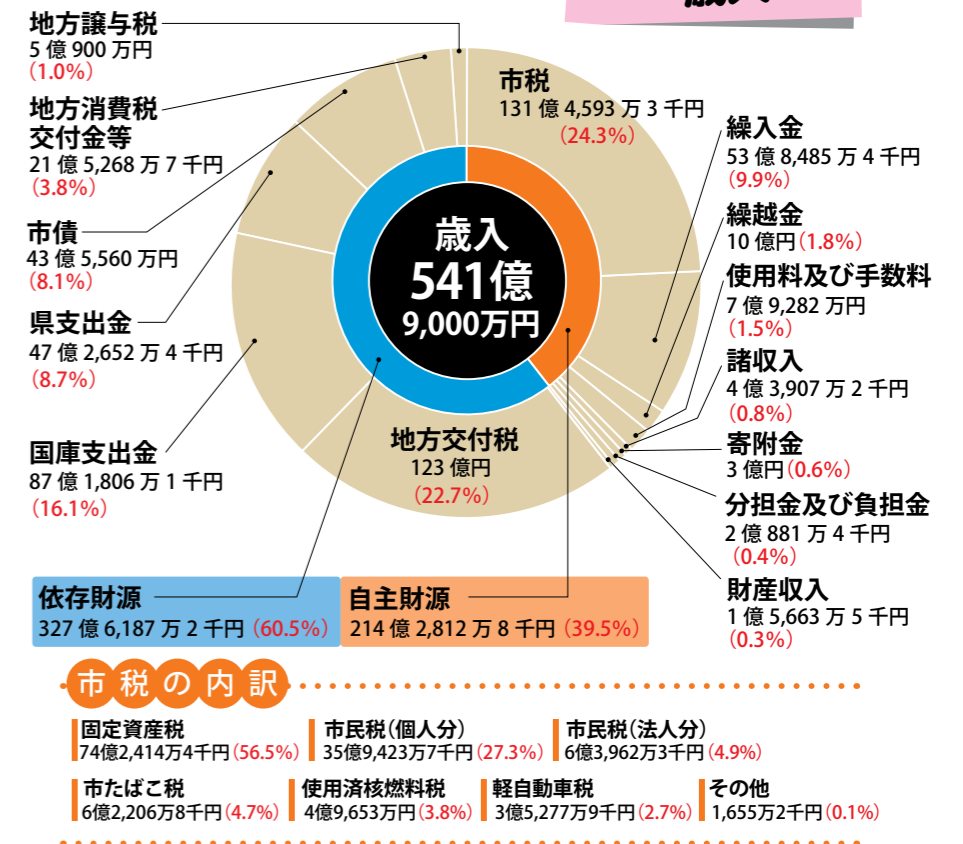
## ● 公営企業会計 当初予算額および企業債残高

公営企業会計名称			令和2年度当初予算額	企業債(借入金)の現在高 (令和2年3月31日現在)
水道事業	収益的収支	収入	18億5,691万8千円	46億9,604万4千円
		支出	16億3,871万9千円	
	資本的収支	収入	3億1,180万円	
		支出	10億9,122万3千円	
簡易水道事業	収益的収支	収入	3億761万4千円	8億1,039万6千円
		支出	2億9,981万1千円	
	資本的収支	収入	1億1,264万1千円	
		支出	1億8,666万3千円	
下水道事業	収益的収支	収入	9億2,442万5千円	59億4,918万2千円
		支出	9億1,103万5千円	
	資本的収支	収入	8億5,393万9千円	
		支出	11億1,972万7千円	

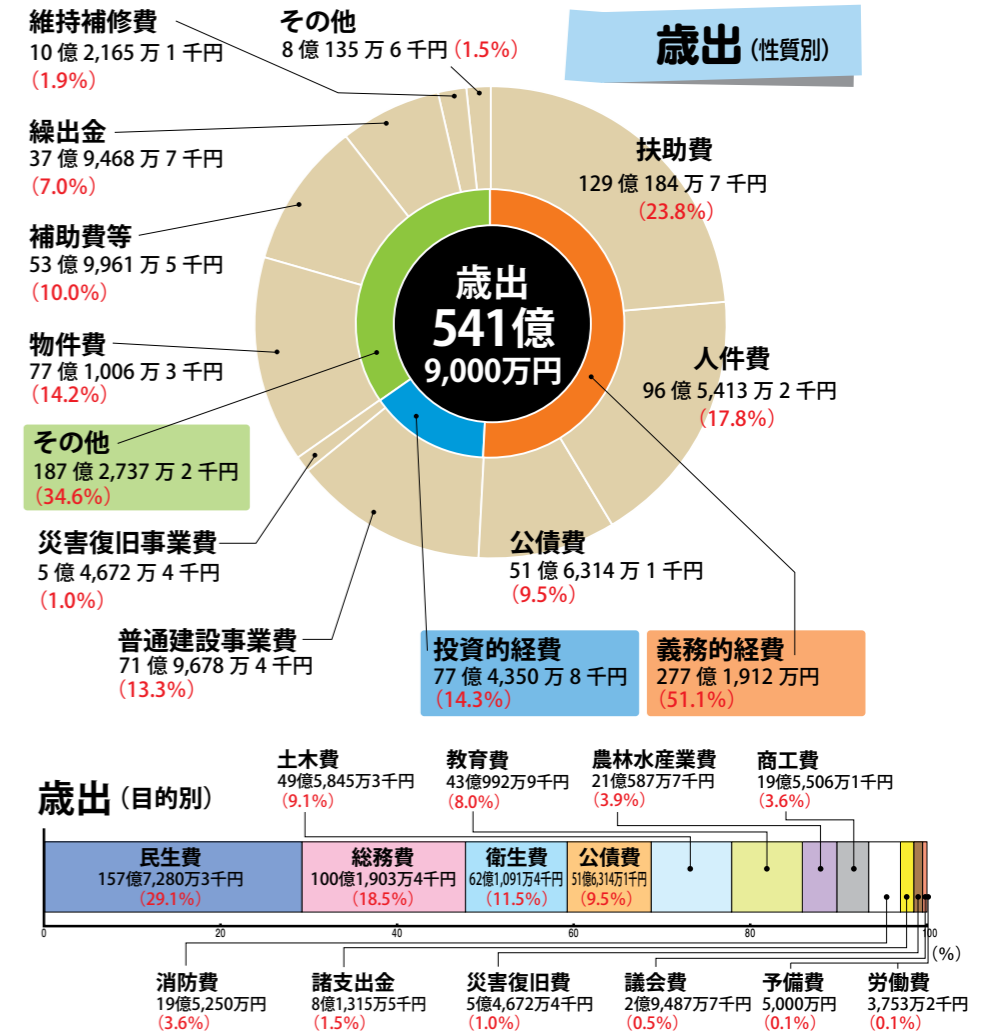
## 用語解説

- **自主財源**: 地方公共団体が自主的に収入できるお金
- **依存財源**: 国や県から定められた額が交付されたり、割り当てられたりするお金
- **国庫支出金**: 特定の事業に対して、国から交付されるお金
- **市債**: 公共事業などの財源として、国などから借りるお金
- **扶助費**: 生活保護法、児童福祉法、老人福祉法などに基づいた経費
- **義務的経費**: 支出が義務付けられ、任意に削減できない経費
- **投資的経費**: 支出の効果が資本形成に向けられ、道路建設や学校建設など将来に残るものに支出される経費
- **繰出金**: 一般会計と特別会計または特別会計相互間において支出される経費
- **民生費**: 児童、高齢者、障害者の福祉推進などの経費
- **総務費**: 総務管理、財産管理などの経費
- **衛生費**: 保健衛生や環境対策、ごみ処理対策などの経費
- **公債費**: これまでの施設整備などで借入れたお金の返済のための経費
- **土木費**: 道路、公園、市営住宅の整備などの経費
- **教育費**: 学校の管理運営や施設整備および生涯学習を推進するための経費
- **農林水産業費**: 農林漁業の振興のための経費
- **商工費**: 商工業や観光振興のための経費
- **消防費**: 消防・救急活動などのための経費
- **災害復旧費**: 災害被害の復旧に要する経費

## 歳入



## 歳出(性質別)



\* 端数調整により、数値が一致していない場合があります。

イベントなどが中止や延期になる場合がありますので、お問い合わせをさせていただきます。

募集・相談などの最新情報をチェック！

# 情報掲示板

## 募集

### 医療福祉従事者奨学生

職種・定員／看護師(准看護師含む)・1人  
対象／将来、甕島地域の医療施設などに勤務する意思を持ち、現在、大学・短期大学・専門学校・高校などに在学している方  
\* 同種の資金の貸与または給付を受けている方は対象外  
貸与額／月額10万円  
\* 貸与決定日から、令和2年4月までさかのぼって支給  
\* 連帯保証人2人(うち1人は県内在住者)必要  
奨学資金の返還免除／甕島地域の医療施設などに5年間従事すると、貸与を受けた奨学資金の返還が全額免除されます。  
奨学資金の返還／甕島地域の医療施設などに従事できない場合は、貸与を受けた奨学資金を返還しなければなりません。  
\* 甕島に就業する医療施設など

### 薩摩川内親善大使

募集人員／2人  
職務内容／本市の紹介や観光PR、公的機関などが主催する行事への出席  
任期／原則2年間  
応募資格／満18歳以上で本市に居住・在学・勤務する方および県内在住の本市出身者  
\* 性別・年齢・既婚未婚不問  
応募締切／6月26日(金)必着  
\* 審査日は7月を予定  
応募方法／薩摩川内市観光物産



がない場合はこの限りではありません。  
申込締切／9月30日(水)必着  
\* 定員になり次第、締切  
申込方法／直接請求し、送付されてきた申込用紙に必要事項を明記の上、直接、送付  
\* 申込用紙は、市ホームページ上からもダウンロードできます。  
☎ 895・0055 西開聞町6・10 市民健康課甕島医療G(川内保健センター内)  
☎(22)8848

### 令和3年歌会始のお題および詠進要領

お題／「実」  
\* 「実験」のような熟語、「実る」のように訓読しても良い。  
詠進方法／  
① 詠進歌は、お題を詠み込んだり  
協会に備え付けまたは観光物産ガイド「こころ」ホームページ上に掲載の応募用紙に必要事項を明記の上、直接、送付  
☎ 895・0024 鳥追町1・1 薩摩川内市観光物産協会  
☎(25)4700



▲観光物産ガイドこころHP

### 指定管理者

市が所有する施設を管理する指定管理者を募集します。  
施設の詳細などは市ホームページでご確認ください。  
☎ 本庁財産活用推進課財産活用G(☎4762)



▲市HP

### 鳥獣被害防止施設導入事業

イノシシ、シカ、鳥などによる農林産物の被害を防止するために、鳥獣被害防止施設(電気柵など)の設置を希望する方で、次の要件を満たす場合は補助金を交付します。  
対象者／市内に居住し、農林産物を生産する個人または団体  
対象面積／対象農地などが1000㎡以上  
\* 事前着工は認められません。  
\* その他の要件、補助率、申請手続きなどの詳細は、申し込みの際にご案内します。  
申請方法／本庁4階農政課または各支所に備え付けの申請書に必要事項を明記の上、直接、送付

### 司法書士無料法律相談

☎050(5579)6285  
【要予約】  
時／6月26日(金)13時〜16時  
所／本庁2階 相談室  
内容／主に多重債務の相談や金銭貸借など契約全般の相談  
対象／市内居住者(法人は除く)  
定員／先着6人(1人30分)  
申込開始／6月1日(月)〜  
申込方法／電話  
\* 受付時間は平日8時30分〜17時15分  
☎ 本庁障害・社会福祉課相談支援G(☎2572)

### お知らせ

児童手当の受給者には毎年6月中旬に「児童手当現況届」の提出をお願いしています。  
この届け出は、児童手当を引き続き受給する要件を満たしているかを確認するためのもので、提出がないと、6月分以降の手当が受給できなくなりますのでご注意ください。  
\* 対象者には、6月上旬に現況届に関する通知を送付します。  
\* マイナンバーでも提出ができます。詳しくは問い合わせ

### おしゃべりカフェ

「だんで会」  
時／6月20日(土)15時〜20時  
\* 毎月第3土曜日開催  
所／すこやかふれあいプラザ  
内容／不登校や子育てに悩む保護者が、安心して語り合える場で、お子様連れでも大丈夫です。  
\* 時間内いつでも入退出可  
\* 参加無料  
☎ サークルだんでらいおん 渋田

## 相談

### 財産・登記無料相談

時／6月11日(木)13時30分〜16時30分  
所／総合福祉会館(永利町)  
内容／財産・登記の相談や金銭貸借など契約全般の相談  
対象／市内居住者  
定員／先着6人(1人30分)  
申込開始／6月1日(月)〜  
申込方法／電話  
\* 受付時間は平日9時〜17時15分  
☎ 市社会福祉協議会本所  
☎(22)2355

### 弁護士無料法律相談

【要予約】  
時／6月11日(木)、19日(金)、25日(木)13時〜16時  
所／本庁2階 相談室  
対象／市内居住者(法人は除く)

### 改正動物愛護管理法が施行されます

一部助成に関すること  
政課農業振興G(☎4222)  
ペットを飼う方に関する主な変更点をお知らせします。  
内容／動物の適正飼養のための規制の強化  
適正飼養が困難な場合の繁殖防止の義務化  
犬または猫の所有者は、動物がみだりに繁殖し、適正な飼養が困難となる恐れがある場合は、繁殖防止のために生殖を不能にする手術などの措置を講じなければなりません。  
動物虐待に対する罰則の引き上げ  
▼愛護動物をみだりに殺したり傷つけた者  
5年以下の懲役または500万円以下の罰金  
▼愛護動物をみだりに虐待した者、遺棄した者  
1年以下の懲役または100万円以下の罰金  
施行日／6月1日(月)〜  
\* ペットを飼う方は、ルールを守り、その命を終えるまで責任を持って飼いましょ。  
☎ 本庁環境課生活環境G(☎2741)

\* 予算の範囲内での補助となります。あらかじめご了承ください。  
☎ 本庁農政課農業振興G(☎4222)  
狩猟免許試験  
狩猟(イノシシやシカなどをわな・銃器で捕獲)をする場合は、狩猟免許の取得が必要です。  
時／  
▼事前講習会  
7月12日(日)9時〜  
\* 受付は8時30分〜  
▼試験  
7月19日(日)  
\* 日程については変更になる場合がございます。  
お問い合わせください。  
お問い合わせください。  
所／北薩地域振興局  
\* 免許試験・講習会には有料ですが、講習会(わな猟のみ)が一部助成(人数に限りあり)があります。  
申請期間／6月8日(月)〜7月3日(金)の土日を除く8時30分〜17時15分  
免許試験の申請に関すること  
北薩地域振興局林務水産課林務係  
☎(25)5509  
講習会に関すること  
薩摩川内市猟友会 有馬  
☎080(5602)2919

相談項目	窓口(問合せ)
新型コロナウイルス感染症に関する健康相談(全般)	市民健康課(すこやかふれあいプラザ内) ☎0996(22)8811
市税・国民健康保険税の納税相談	本庁収納課(内線 2467・2424)
後期高齢者医療保険料の納付相談	本庁保険年金課(内線 2832)
介護保険料の納付相談	本庁高齢・介護福祉課(内線 2622)
国民健康保険税の減免措置に関する相談	本庁税務課(内線 2233)
介護保険料の減免措置に関する相談	本庁高齢・介護福祉課(内線 2622)
国民年金保険料の免除措置に関する相談	本庁保険年金課(内線 2821)
市営住宅の家賃減免措置・市営住宅の提供の相談	本庁建築住宅課(内線 3611)
水道料金・下水道使用料の支払猶予などの相談	本土地域/水道局お客さまセンター ☎0996(20)8500 甑島地域/各支所窓口
農林水産業経営に関する相談	本庁農政課(内線 4461) 本庁畜産課(内線 4231) 本庁林務水産課(内線 4261・4271) 本庁六次産業対策課(内線 4451) 本庁農業委員会事務局(内線 5621)
中小企業・小規模事業者を対象とした資金繰りや事業継続・雇用に関する相談	本庁商工政策課(内線 4321・4322・4323)
特別定額給付金(1人につき10万円)に関する相談	特別定額給付金事業プロジェクトチーム ☎専用電話 0996(23)5188
子育て世帯への臨時特別給付金についての相談	本庁子育て支援課(内線 2364)

■発行  
薩摩川内市  
〒895-8650 鹿児島県薩摩川内市神田町3-22  
☎0996(23)5111 ☎0996(20)5570  
☎0996(22)8115(直通)  
\*音声案内後に内線番号を押してください。

■編集  
本庁企画政策部広報室(☎632・633)  
☎koho@city.satsumasendai.lg.jp

■各支所など

樋脇支所	〒895-1292 樋脇町塔之原1173 ☎0996(37)3111 ☎0996(37)2252
入来支所	〒895-1492 入来町浦之名33 ☎0996(44)3111 ☎0996(44)3117
東郷支所	〒895-1106 東郷町斧淵362 ☎0996(42)1111 ☎0996(42)0767
祁答院支所	〒895-1595 祁答院町下手67 ☎0996(55)1111 ☎0996(55)1021
里支所	〒896-1192 里町里1922 ☎0996(3)2311 ☎0996(3)2912
上甑支所	〒896-1201 上甑町中甑481-1 ☎0996(2)0001 ☎0996(2)1490
下甑支所	〒896-1696 下甑町手打819 ☎0996(7)0311 ☎0996(7)0753
鹿島支所	〒896-1392 鹿島町蘭牟田1457-10 ☎0996(4)2211 ☎0996(4)2672
消防局	〒895-0072 中郷町5031-1 ☎0996(22)0119 ☎0996(20)3430
水道局	〒895-0074 原田町22-10 ☎0996(20)8500 ☎0996(20)8512

■広報電話  
☎0120(894)256  
\*夜間救急当番医や水道サービスセンターの情報が電話で確認できます。

### 保健センターで実施する保健事業 (6月9日(火)~7月2日(木)分)

地域	月日	時間	内容
川内	毎週火曜日 (祝日を除く)	9:00~9:20 (受付時間)	母子健康手帳交付
		10:00~11:30	健康相談(成人・母子)
樋脇	6/24(水)	9:30~11:00	母子健康手帳交付・ 健康相談(成人・母子)
入来	7/2(木)		
東郷	6/10(水)		
祁答院	6/18(木)	10:00~11:30	健康相談(母子)*予約不要
上甑	6/9(火)		

\*新型コロナウイルス感染症拡大防止のため、個別交付(要予約)にも対応します。希望の方は、下記までご連絡ください。  
\*上甑の母子健康手帳交付、下甑の母子健康手帳交付・健康相談(成人・母子)については随時実施します。  
\*健康相談(成人・母子)は要予約  
\*臨床心理士によるこころの健康相談の日程については、問い合わせください。

問合せ	■市民健康課健康増進第1・第2G (川内保健センター内)☎(22)8811
	■上甑・下甑支所

### 税の納期(6月分)

税目	納期限
市県民税(1期)	6月30日(火)

\*納期限内に納付することが困難な場合は、本庁収納課(☎2467)へ

### 市民の動き(4月1日現在)

\*住民基本台帳人口

■総人口	93,967人(-429人)
■男性	45,212人(-249人)
■女性	48,755人(-180人)
■世帯数	45,980世帯(-59世帯)

\* ( )は前月に対する増減数です。



### 「新型コロナウイルス感染症」相談窓口

市では、本庁および支所に新型コロナウイルス感染症に関する相談窓口を設置しました。

薩摩川内市役所 本庁  
☎0996(23)5111

### 「各種相談窓口」

左記の窓口では、新型コロナウイルス感染症の影響による相談および各種支援などの相談を受け付けていますので、問い合わせください。

# SATSUMASENDAI INFORMATION

### 6月は環境月間です

6月5日は環境の日です。事業者および国民の間に広く環境の保全についての関心と理解を深め、積極的に環境の保全に関する活動を行うことを目的としています。

市では、地球温暖化防止に関する取り組みへの関心を深めていただくため、エコライフチェックシートを作成しました。ホームページからダウンロードしてご利用ください。  
☎本庁環境課生活環境G(☎2741)



▲エコライフチェックシートのダウンロードはこちら

### 六次産業化の補助制度

農林漁業の六次産業化の取り組みを実施される次の対象者に、各種補助金を準備しています。ぜひご利用ください。

- (1)六次産業化支援事業補助金
- ▼対象者Ⅱ六次産業化実施計画の申請要件を満たし、その計画の承認を受けた方
- ▼対象事業Ⅱ承認を受けた六次産業化実施計画に基づく事業

### (2)農商工連携促進事業補助金

▼対象者Ⅱ市内の農林漁業者と商工業者で、両者が連携し新たな商品開発・販売などを行う農商工連携実施計画の承認を受けた方

▼対象事業Ⅱ承認を受けた農商工連携実施計画に基づく事業  
\*おおむね3年以上の期間、当該事業に係る両者の取り引き(連携)が継続されるもの

### (3)農林水産物加工機械等導入支援事業補助金

▼対象者Ⅱ次の要件のいずれかを満たす方

- ・市内在住の農林漁業者
- ・六次産業化実施計画の承認を受けたことがない方

▼対象事業Ⅱ自らが生産した農林水産物を活用した新商品の開発を目的に、その生産物の加工(二次加工含む)に使用する機械を新たに導入する事業

### (4)販路拡大支援事業補助金

▼対象者Ⅱ販路拡大支援事業実施計画書の申請要件を満たし、その計画の承認を受けた方

▼対象事業Ⅱ承認を受けた販路拡大支援事業実施計画に基づく事業

\*各補助制度には、この他にもそれぞれ補助対象要件などを定めています。詳しくは問い合わせください。

### ☎本庁六次産業対策課(☎452)

☎rokujcity

satsumasendai.g.jp

### 介護予防元気度アップ事業 ポイント転換開始日の 再延期

介護予防元気度アップ事業におけるポイント転換について、新型コロナウイルス感染症予防対策のため、開始日を5月7日(木)に延期しておりましたが、再延期させていただきます。開始日につきましては、決定次第お知らせさせていただきます。

皆さまのご理解・ご協力をよろしくお願い申し上げます。

### 広報電話を活用ください

左表の情報がいつでも聞けるよう広報電話を設置しています。

広報電話 ☎0120(894)256	
21	当番医(日曜日・休日)
22	夜間救急当番医
23	歯科医の休日診療
24	水道サービスセンター

\*ダイヤル式電話または内線専用電話からは利用できません。

☎本庁広報室広聴広報G(☎633)

## 新型コロナにならない・うつさない!

ストレスをためず  
栄養、睡眠をしっかりと!



### 予防のポイント

丁寧な手洗い・咳エチケットを心掛けましょう。

息苦しさや強いだるさ、高熱などの症状がある場合や、高齢者などで基礎疾患があるなど重症化しやすい人で発熱や、咳といった比較的軽い風邪の症状がある場合は、

「帰国者・接触者相談センター」にご相談ください。

### 相談窓口

- 厚生労働省/☎(0120)565653 \*受付時間は9時~21時
- 帰国者・接触者相談センター(川薩保健所)/☎(23)3165 ☎(20)2127
- 薩摩川内市新型コロナウイルス対策本部事務局(市民健康課 すこやかふれあいプラザ内)/☎(22)8811

# 6月 救急当番医などのお知らせ

利用は急患・重症患者に限ります

体調が悪いときは、できるだけ早めに、昼間にかかりつけ医の診療を受けてください。

## 川内市医師会・薩摩川内市歯科医師会

日		医療機関名		医療機関名	
1(月)	[夜]	内科・外科	済生会川内病院	原 田	☎(23)5221
2(火)	[夜]	内科・外科	医師会立市民病院	永 利	☎(22)1111
3(水)	[夜]	内科 外科	済生会川内病院 おやまクリニック	原 田 上川内	☎(23)5221 ☎(22)1101
4(木)	[夜]	内科・外科	医師会立市民病院	永 利	☎(22)1111
5(金)	[夜]	内科・外科	済生会川内病院	原 田	☎(23)5221
6(土)	[夜]	内科 外科	森園病院 若松記念病院	大小路 神 田	☎(23)3125 ☎(23)3291
7(日)	[昼]	内科・外科 整形外科 小児科 歯科	上村病院 徳田整形外科クリニック 関小児科医院 池田歯科医院	東開間 平 佐 東開間 原 田	☎(23)3185 ☎(23)6500 ☎(23)2253 ☎(25)3555
	[夜]	内科・外科	上村病院	東開間	☎(23)3185
8(月)	[夜]	内科・外科	医師会立市民病院	永 利	☎(22)1111
9(火)	[夜]	内科・外科	済生会川内病院	原 田	☎(23)5221
10(水)	[夜]	内科・外科	医師会立市民病院	永 利	☎(22)1111
11(木)	[夜]	内科・外科	済生会川内病院	原 田	☎(23)5221
12(金)	[夜]	内科 外科	森園病院 医師会立市民病院	大小路 永 利	☎(23)3125 ☎(22)1111
13(土)	[夜]	内科・外科	伊達病院	神 田	☎(23)7171
14(日)	[昼]	内科 内科 外科 小児科 歯科	今村クリニック 大海宮崎クリニック 川内脳神経外科 済生会川内病院 宇都歯科医院	宮 内 宮 崎 五 代 原 田 西開間	☎(23)4118 ☎(20)1300 ☎(23)3800 ☎(23)5221 ☎(22)1188
	[夜]	内科・外科	済生会川内病院	原 田	☎(23)5221
15(月)	[夜]	内科・外科	医師会立市民病院	永 利	☎(22)1111
16(火)	[夜]	内科・外科	済生会川内病院	原 田	☎(23)5221
17(水)	[夜]	内科・外科	医師会立市民病院	永 利	☎(22)1111
18(木)	[夜]	内科・外科	済生会川内病院	原 田	☎(23)5221
19(金)	[夜]	内科 外科	森園病院 医師会立市民病院	大小路 永 利	☎(23)3125 ☎(22)1111
20(土)	[夜]	内科・外科	済生会川内病院	原 田	☎(23)5221
21(日)	[昼]	内科 内科 外科 小児科 小児科 歯科	手塚医院 永井病院 山下医院 医師会立市民病院 川内こどもクリニック 河村歯科医院	大小路 大小路 向 田 永 利 原 田 宮 内	☎(22)7400 ☎(23)7181 ☎(23)4355 ☎(22)1111 ☎(20)0222 ☎(25)4456
	[夜]	内科・外科	医師会立市民病院	永 利	☎(22)1111
22(月)	[夜]	内科・外科	上村病院	東開間	☎(23)3185
23(火)	[夜]	内科・外科	医師会立市民病院	永 利	☎(22)1111
24(水)	[夜]	内科 外科	済生会川内病院 若松記念病院	原 田 神 田	☎(23)5221 ☎(23)3291

## 《受付時間の案内》

[昼] = 昼間の救急当番医 (8:30 ~ 18:00)  
ただし、小児科は各施設の掲げた診療時間、休日  
歯科診療の受け付けは9:00 ~ 12:00となります。  
[夜] = 夜間の救急当番医 (原則、23:00まで)

日		医療機関名		医療機関名	
25(木)	[夜]	内科・外科	医師会立市民病院	永 利	☎(22)1111
26(金)	[夜]	内科・外科	済生会川内病院	原 田	☎(23)5221
27(土)	[夜]	内科・外科	医師会立市民病院	永 利	☎(22)1111
28(日)	[昼]	内科 外科 整形外科 小児科 歯科	森園病院 おやまクリニック 大海整形外科 宮崎小児科 ぎんや歯科医院	大小路 上川内 中郷一丁目 平 佐 宮 崎	☎(23)3125 ☎(22)1101 ☎(25)3000 ☎(20)6318 ☎(22)4100
	[夜]	内科 外科	森園病院 おやまクリニック	大小路 上川内	☎(23)3125 ☎(22)1101
29(月)	[夜]	内科・外科	医師会立市民病院	永 利	☎(22)1111
30(火)	[夜]	内科・外科	済生会川内病院	原 田	☎(23)5221

- 医師会立市民病院の平日の夜間救急当番日における小児診療については、事前に電話で問い合わせください。
- 急きょ変更になる場合がありますので、受診する医療機関へ連絡の上、受診してください。広報電話 ☎0120(894)256 または消防テレホンサービス ☎(27)1199 でも確認いただけます。
- 県小児救急電話相談では、おおむね15歳未満の方までの救急を対象に、平日・土曜日 19:00 から翌 8:00 まで、日曜日・祝日・年末年始 8:00 から翌 8:00 まで相談を受け付けています。  
(☎ # 8000 または ☎099(254)1186)

## 川内薬剤師会

日		当番薬局名		当番薬局名	
7(日)		すず調剤薬局 さと薬局	東開間 平 佐	☎(23)6504 ☎(27)8756	
14(日)		さつま薬局 宮崎町薬局 サンライズ薬局 白十字薬局	御陵下 宮 崎 五 代 原 田	☎(20)0324 ☎(27)8797 ☎(20)7471 ☎(20)1110	
21(日)		コスモ青空薬局 アジア薬局 ひぐらし薬局 めぐみ薬局	大小路 大小路 向 田 原 田	☎(27)0255 ☎(20)7721 ☎(23)1646 ☎(27)1011	
28(日)		しらゆり調剤薬局 ケーアイ調剤薬局五代店 クアルタあおい薬局 ゆう薬局	大小路 上川内 中郷一丁目 平 佐	☎(23)1949 ☎(21)1952 ☎(21)1217 ☎(20)3802	

● 問合せ先=川内薬剤師会事務局 ☎(22)4449

## 薩摩郡医師会 【診療時間は各医療機関へ問い合わせください】

日		医療機関名		医療機関名	
7(日)	内科 内科	さつまクリニック おたクリニック	さつま 入 来	☎(57)0020 ☎(44)3151	
14(日)	内科・外科	薩摩郡医師会病院	さつま	☎(53)0326	
21(日)	内科・外科 内科・外科	ますざき医院 愛宕山診療所	さつま 入 来	☎(52)4510 ☎(44)5603	
28(日)	内科・外科	木原医院	さつま	☎(52)2700	