

Satsumasendai City Public Relations

薩摩川内

広報



July .2022
vol.426



薩摩川内市が
LINE
はじめたってよ。



自治体広報紙配信
アプリ「マチイロ」
ダウンロード
はこちら





夏が到来しました。夏と言えば、海！そして川！海、湖、川など、水のある所には安らぎと落ち着きを覚えることが多いそうです。それは、人が生きるために必要な水を本能的に欲しているからでしょう。

世界的にも文明や文化の中心は常に水（主に河川）とつながってきました。エジプト・メソポタミア・インド・中国のいずれも河川によって文明が育まれてきたことは周知の事実です。

もちろん川内川も例外ではありません。

太古より長い歳月にわたって下流へと土砂を運び、豊かな平野を形成してきました。川内川の恵みが人々の生活を支え、また水陸交通の要としてこの地を発展させたといわれています。

そんなわけで、今回は川内川について、調査したいと思います。

川内川って？

川内川は、熊本県の白髪岳を源流とした一級河川で、宮崎県のえびの市を流れ、鹿児島県に入り、さつま町を通り、最後に薩摩川内市から東シナ海に注ぎます。その長さは、137kmに及び九州でも筑後川の143kmに次ぐ第2の長流となっています。

熊本県や宮崎県にも流れる川の名に我が薩摩川内市の名前が冠されているのは、少し誇らしいですね。

そして、川内川の水は、生活用水（飲料水や洗濯、お風呂など）や工業用水、農業用水など、私たちの生活に密接に関わり、時にはウナギ、アユ、カニなどの恵みももたらしてくれています。



季節によってさまざまな風景を見せてくれる川内川

川内川では、5月には「川内川に鯉のぼりを上げる会」により、水際を泳ぐこいのぼりの姿が見られます。

また、「川内川花火大会」も夏の大きな風物詩として、私たち市民の目を楽しませてくれます。

そして、秋から冬にかけては、「川内川あらし」が、特別な気象条件がそろった時にだけ出現します。日本では、3例（愛媛県大洲市・兵庫県豊岡市・鹿児島県薩摩川内市）しかない貴重な気象現象です。

人が集う川内川

川内川では、人が集うイベントも数多く開催されています。

これまでに、「川内川を日常的に楽しむ風景をつくる」ことを目的にリバーフロントマルシェが開催され、そこから川内川の拠出施設として発展した「SOKO KAKAKA」が誕生しました。

川内川を会場に行われるボート競技「川内レガッタ」や「川内川ウォーキング大会」も、人が集うイベントの一つと言えるでしょう。

春と秋には、果樹苗、鉢花などが並ぶ「春・秋の木市」が催され、今年5月には、初めての開催となる

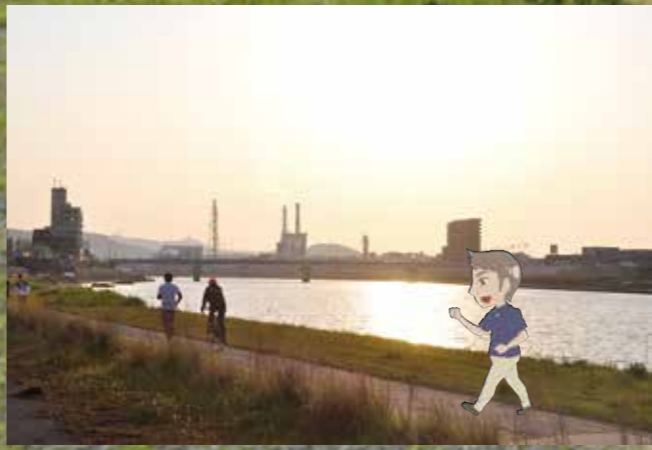


川内川での音楽祭「2022 river side music」が開催され、多くの人でにぎわいました。

癒やしの空間としての川内川

朝・夕には、川べりを散歩やジョギング、サイクリングで楽しむ人の姿も見られます。特に夕刻には、水面に映し出された夕日が、キラキラと揺らめき、その光景は、家路を急ぐサラリーマンも、思わず目を奪われ、時を忘れて立ち尽くしてしまうほどです。

ゆったりと静かに水をたえ続ける川内川の日常が、本市で暮らす人々の癒やしの空間になっているのだなあと感じるができます。



「暴れ川」という側面

川内川は、大きな恵みや癒やしを与えてくれる一方で、かつては「暴れ川」とも呼ばれ、度々氾濫しては、大きな被害をもたらしてきました。

川内川の過去の洪水において、一番古い記録は746年10月の洪水で、「続日本書記」と「大日本史」にも記載されているそうです。近年では、平成18年のナフミ災害で、本市は甚大な被害を被りました。昨年おとしと共に7月に発生した豪雨も私たちの記憶に新しいところです。

また、以前(令和3年度3月10日号)の広報薩摩川内で紹介した山本實彦は、水害に苦しむ郷里を思い、川内川改修に尽力した一人でした。

このように本市における川内川の河川改修は、古くから市民の命題でもありました。



大小路地区の河川敷

川内川の大小路地区(天大橋から太平橋下流の間)の右岸側(河川敷)は、洪水時の河川水位よりも低い位置に住宅が密集しています。

そのため、川が氾濫した場合に、被害が大変大きなものになることが以前から懸念されてきました。その対策として、川幅を広げ、洪水時に流せる水量を増やす必要があったことから、国土交通省は、平成23年度から大小路地区の河川改修工事(引堤工事)を行ってきただけです。

「せんで川夢見る会」 「川内川大小路みらい公園協議会」の発足

大小路地区の河川敷は、かつては屋形船やサーカスでにぎわっていたそうです。今回のこの大規模な河川改修工事により、大きく広がる河川敷を有効活用してにぎわいを取り戻すことができないうかが期待が高まりました。そこで、水辺と街が融合

した空間形成を目指すべく、地域の方々を中心とした「せんで川夢見る会」が平成26年度に発足しました。

「せんで川夢見る会」では、地域の皆さんと市、国(河川管理者)が一緒になって、整備内容や利活用について話し合ってきました。

整備方針が決定後、令和元年度に利活用と維持管理を担う地域の皆さんが「川内川大小路みらい公園協議会」を設立し、管理運営や水辺空間の創出について話し合っています。



川内川水系かわまちづくり計画による環境整備

いくら話し合いをしても、それが実行に移されなければ、何の意味もありません。

具体的環境整備は、「川内川水系かわまちづくり計画」により進められました。

計画では、市がトイレやあずまや、手足洗い場、街灯を、国が階段護岸や河川敷の芝生、通路などの整備を進めました。

新たな憩いの空間 「大小路都市緑地」が誕生

そして、今年4月、ついにここ大小路地区の河川敷に、市の公園として新たな空間「大小路都市緑地」が誕生しました。

トイレ・あずまや・ベンチはもちろん、水辺まで下りることができる階段や肥薩おれんじ鉄道がすぐ真下で見ることが出来るポイントも。

広大なイベントスペースに加え、子どもたちがサッカーを楽しめるスペースまで備えています。そこには、あの山本實彦も、川内川を見守るようにひっそりと佇んでいるのです。



利活用の仕方は無限大 みんなで盛り上げよう かわまちづくり



今後は、従来から河川敷で開催されている鯉のぼりフェスティバルに加え、マルシェや屋台村、各種イベントなどの開催も予定されています。

また、今年度は、「川内川河川空間利活用促進事業実行委員会」によるイベントも実施予定となっています。いったいこれからどんなイベントが開催されるのでしょうか。今からワクワクします。

この河川空間の利活用方法は無限大。皆さんのアイデアと積極的な利活用で、この憩いの空間と川内川を人のにぎわいで盛り上げていきましょう！



皆さんが知りたいことや紹介したいことなどがありましたら、情報をお寄せください。

問合せ／本庁秘書広報課
企画総務・広聴広報G(内線4122)

水害に備える



▲消防局HP

問合せ先/薩摩川内市消防局予防課 ☎(22)0135



令和元年東日本台風(台風19号)、令和2年7月豪雨、令和3年7月豪雨、令和の時代に入り、毎年のように水害が発生し、日本各地のみならず、薩摩川内市内でも甚大な被害を被りました。この時季、台風や線状降水帯、異常気象などにより、水害がいつどこで発生するかも分かりません。日頃から、河川の氾濫や土砂崩れの危険箇所の把握に努めるなど、**自分の身は自分で守る**という意識を高めましょう。また、防災行政無線により、「**高齢者等避難**」や「**避難指示**」などの**避難情報**が出された際は、早めの避難を心掛けるようにしましょう。

災害前の準備・確認

もしもに備えて確認

- 防災マップで家や勤務先などの周囲の危険性を知る。
- 浸水する場所や急な崖など無い、安全な避難ルートで行くことができる避難場所を確認。
- 非常持出品の確認。
- 外出していた時の連絡方法、最終的な避難場所を決めておく。



避難直前の行動

情報収集

- 気象、災害、避難情報をテレビ、ラジオ、インターネット、防災行政無線などで集めましょう。



避難に適した服装

- 服装は動きやすい長袖・長ズボンで、長靴は中に水が入ると動きにくくなるので、脱げにくく履き慣れた靴で。
- 持ち物はリュックで両手を自由に。

状況を確認し早めの避難

- 避難は浸水する前に行うのが基本です。浸水の程度により、避難ができない場合があります。
- 暗くなると周囲の状況が見えづらくなります。明るいうちに早めの避難が安全です。

避難時の行動

避難経路に潜む危険

- 浸水の場所を通らないといけない時は、棒状の物で路面の状況、水深を確認。流れがある場合は浅くても危険な時があります。
- 急な斜面などを避けて避難する。



避難に危険を感じたら

- 避難するのに危険と感じたら無理をせず、近くの高い場所や丈夫な建物に避難することも選択肢の一つです。



薩摩川内市消防局マスコットキャラクターが誕生しました!

【プロフィール】
名前の由来：市鳥であるメジロは「ハナシ」と鹿児島弁で呼ばれ、その「ハナシ」と市の花の「カノコクリ」を組み合わせて「コリハナ君」と命名されました。

- 誕生日** 11月9日
- 性格** しっかり者でたくましい
- 趣味** 甑島に遊びに行くこと
- 好きな食べ物** 果物
- 特徴** 帽子にカノコクリのマークがついています。甲高く活気あふれる声で、市民に「火の用心」を呼び掛け、安全安心のまちづくりのため薩摩川内市を飛び回ります。



【コリハナ君モチーフ・デザイン作成者】
川内商工高等学校インテリア科
2年生 楢山ありささん(美術部)



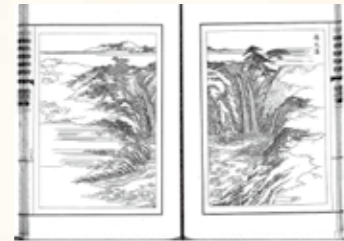
マスコットキャラクター決定式 (R4.5.26)

深発見 歴史文化 遺産

薩摩川内には長い歴史の中で起きた物語、育まれた文化が数多くあります。このコーナーでは、数ある薩摩川内の歴史・文化の中から、とっておきのトピックスをご紹介します。

第九回
樋脇郷つうりずむ
『三國名勝図会』で巡る
江戸薩摩紀行

昨年7月号の「甑島つうりずむ」に続き、今回も江戸時代の文献『三國名勝図会』から樋脇の名所を紹介いたします。



江戸時代の「湯元瀑」
(『三國名勝図会』より)

「美人湯」として呼び声の高い市比野温泉。薩摩藩2代藩主島津光久(寛陽公)が市比野で狩を樂しむ折に浴したのが始まりとされています。

その後だんだんと名湯のうわさが広まり、「或いは百人に近し」となるほど、にぎわい、打たせ湯施設も設けられたと書かれています。

温泉場を流れる市比野川には「湯元瀑」と呼ばれる滝が絵で紹介されています。



現在の「湯元瀑」

滝といえば、市比野川を上流にさかのぼると「藤本の滝」に行き着きます。ここでは二連落差30mの神秘的な滝で、「薩摩華厳」とも称されます。藤本の滝は『三國名勝図会』には載っていませんが、涼を求めにいかでしようか。



石祠の中の馬頭観音

江戸時代以降、その名前から馬や家畜の守護仏として広がり、供養のため数多く石仏が置かれました。

駐車場から滝までの途中には「馬頭観音」が鎮座しています。



『三國名勝図会』には、他にも三島神社や玉淵寺など今も当時の石塔の残る神社仏閣や、樋脇城などの旧跡も紹介されています。

この夏、今に残る樋脇郷の名所を江戸時代の様子を想像しながら巡る旅に出掛けてみてはいかがでしょうか。

■文責・問合せ 社会教育課 文化財G(中央公民館内)
☎(22)7251

VOL.15 防災トピックス

水害時の避難

安全に避難するために

水害時に避難する際は、車?徒歩?

水害時は、徒歩での避難が大原則となります。

車は、想像以上に水に弱く、走行中、道の冠水状態はよく見えません。水深0.1mで、車のブレーキは効きにくくなり、0.3mでエンジンは停止し、0.5mで車は浮き上がるといわれています。水圧でドアや窓も開かなくなるので、脱出も難しくなります。

雨具は、雨がっぱを着用し、帽子などをかぶりましょう。靴は、長靴を履くと水かきが増し、たとき水が入ってきて、歩きにくくなるので、スニーカーなどを履いて避難しましょう。

また、雨の中を避難すると、着ている物が濡れ、体温の低下を招くので、避難先ですぐに着替えられるように準備しておきましょう。

雨の中の避難。服装は?

徒歩での移動は、足元が不安定になりがちなので、両手は空くように荷物はビニール袋などに入れ、リュックに入れましょう。

服装は、季節を問わず長袖、長ズボン。できるだけ肌を出さないようにして、けがを防ぎましょう。

避難先に向かうときに注意することは?

避難中に道路が膝下まで冠水していたら、そこは通らないようにしましょう。突然深みにはまったり、障害物につまづいたりする恐れがあります。無理をせず、明るい時間帯に近くの高い建物などに避難しましょう。

《避難の時にはこんなスタイルで》



※イメージ

後期高齢者医療制度とは

現役世代と高齢者世代の負担を明確にし、将来にわたり、高齢者の方に安定した医療サービスを提供することを目的としています。

対象となる方

▼75歳以上の方
▼65歳以上75歳未満の方で、一定の障害があり、加入を希望する方

保険証の更新は8月です

本年8月から保険証が変わります。新しい保険証については7月中旬に送付します。

医療費が高額になったとき

入院・外来の保険適用分の医療費が、それぞれの所得区分による自己負担限度額を超えた場合に、その支払いが自己負担限度額までとなる制度があります。所得区分による申請基準がありますので、下記の(表1)をご参照ください。

※現在、限度額認定証をお持ちでない方は、下記の①または②の事前申請が必要です。既に申請済で、引き続き対象の方には、各認定証を保険証と同封して送付します。

後期高齢者医療保険料の保険料率が変わります。

令和4・5年度保険料率

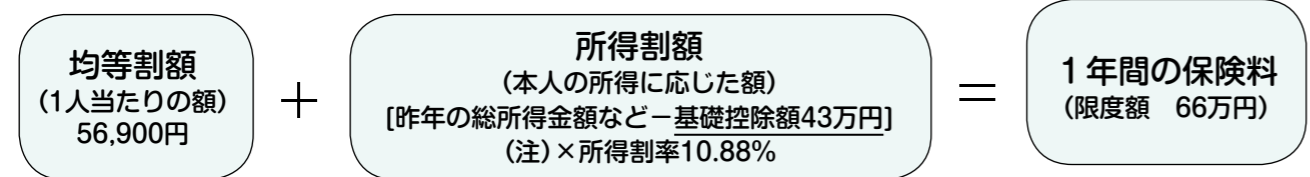
内訳	保険料率	
	変更前	変更後
均等割額	55,100円	56,900円
所得割率	10.38%	10.88%
限度額	64万円	66万円

1 保険料率

後期高齢者医療保険では、皆さまの医療費の動向などを踏まえ、2年ごとに保険料の見直しをすることになっています。令和4・5年度の保険料率は右記のとおりです。

2 保険料の計算方法

保険料は、被保険者全員が負担する「均等割額」と、前年の所得に応じて負担する「所得割額」の合計です。年度の途中で加入したときは、加入した月からの月割になります。金額や納付方法については、7月中旬に送付する決定通知書をご確認ください。



(注) 総所得金額などは、前年の総所得金額、山林所得金額、土地・建物に係る長期・短期譲渡所得などの合計です。
(注) なお、前年の合計所得金額が2,400万円を超える場合は基準控除額が異なります。

3 保険料の軽減

保険料は、所得に応じて軽減される場合や被扶養者であった方への特例措置として軽減される場合があります。

(1) 所得に応じた均等割額の軽減

同一世帯の被保険者および世帯主の総所得金額の合計額をもとに、均等割額が軽減されます。

同一世帯内の被保険者および世帯主の軽減対象所得金額(※1)の合計額	軽減割合	軽減後の均等割額
43万円(※2)以下	7割	17,000円
43万円(※2) + 28万5,000円 × (被保険者数)以下	5割	28,400円
43万円(※2) + 52万円 × (被保険者数)以下	2割	45,500円

※1 軽減対象所得金額は、総所得金額などから公的年金に係る所得金額について、15万円を上限に控除した額です。
※2 同一世帯内の被保険者および世帯主で、給与所得者等を有する方が2人以上いる場合は、【43万円 + 10万円 × (給与所得者等の数 - 1)】が適用されます。また、給与所得者等とは、給与所得または公的年金所得、もしくはその両方の所得がある方のことです。

(2) 被扶養者だった方の軽減

被保険者の資格を得た日の前日に被用者保険(協会けんぽ、健保組合、船員保険、共済組合など)の被扶養者であった方は、資格取得後2年を経過する月までの間に限り、均等割額が5割軽減されます。(所得割額は課されません)

※前述の所得の低い方の軽減措置に該当する方は、軽減割合の大きい方が優先となります。

(表1) 高額療養費に該当する場合の申請基準

所得区分	基準	限度額証などの発行と申請の要
現役並み所得者Ⅲ	課税所得 690万円以上	×
現役並み所得者Ⅱ	課税所得 380万円以上	○
現役並み所得者Ⅰ	課税所得 145万円以上	○
一般	現役並み所得者、低所得者Ⅱ、低所得者Ⅰ以外の方	×
低所得者Ⅱ	世帯全員が住民税非課税	○
低所得者Ⅰ	世帯全員が住民税非課税で世帯の所得が一定の基準以下の方と、老齢福祉年金受給者	○

① 限度額適用認定証(現役並み所得者)
② 限度額適用・標準負担減額認定証(住民税非課税世帯の方)

事前申請に必要なもの / 被保険者の保険証(代理申請の場合は代理人の身分証も必要です) / 保険料の納付 / 納付方法は大きく分けて次の2種類があります。

特別徴収(年金からの引き)

年金から自動的に保険料を天引きする納付方法を特別徴収といいます。後期高齢者医療制度加入の方は、原則として年金天引きで納めます。※この方法による支払いの場合は、手続きの必要はありません。ただし、年金天引きが始まるまでの一定期間は、納付書により納めていただく期間が発生します。なお、年金天引きの開始時期などについては、文書でお知らせします。

普通徴収(納付書や口座振替)

市役所から自宅に郵送された納付書や金融機関への手続きによる口座振替で保険料を支払う納付方法を普通徴収といいます。※年齢到達や転入などにより、新たに後期高齢者医療の対象になった方が対象です。

普通徴収の納期

期別	納期限
第1期	8/1(月)
第2期	令和 8/31(水)
第3期	4年 10/31(月)
第4期	11/30(水)
第5期	令和 1/31(火)
第6期	5年 2/28(火)

決定通知書が届いたら、まず確認!

保険料の納付方法について、『今までどおり年金から引かれるだろう』、『口座振替されるだろう』と思われていませんか。

所得の変更や世帯構成の変更などにより、納付方法が変わる場合があります。

決定通知書が届いたら、納付書が入っていないか、必ず確認してください。



決定通知書は、このような黄色の封筒で届きます。



「人のとなりに」とは…

文字通り、その人の隣にいて、思いに寄り添うことや人柄を表す言葉「人となり」をイメージしたコーナーで、人物や活動の紹介だけでなく、その人の思いにスポットを当てていくことを目的としています。



愛犬と一緒に暮らせる田舎暮らしを夢見て、実家のある平佐町から西方町へ移住した石原さん夫妻。
今回は、古民家カフェを営む愛犬家の思いに寄り添います。

石原 美起子さん
石原 大智さん

人のとなりに

愛犬と暮らすために
もともと大の犬好きだった石原大智さんは、犬を飼うために平佐町の実家を出て一人暮らしを始めましたが、近所に気兼ねなく、伸び伸びとした環境で犬を育てたいという思いから、将来は田舎の方に住みたいと考えていました。
そして、美起子さんとの出会いと結婚を機に、さまざまな空き家情報を検索し、平成29年に西方町へ移り住みました。

古民家・縁
妻の美起子さんは、医療機関の調理師として働く経験から、「週末だけでもお店をしてみたい」と考えていて、料理好きでもあった大智さんもまた、妻の夢のお手伝いができると考えていました。
そこに、当時、西方町に赴任していた地域おこし協力隊が「空き家の活用」を任務として、二人の夢に協力したことから、物語は始まります。協力隊の活動により、所有者の方との交渉が成立し、空き家を手にした二人は、休日を使って、手作業で改修を進めました。
そして、令和元年5月1日、新元号初日という記念すべき日に、土・日、祝日のみの古民家カフェ「古民家・縁」が誕生しま

した。お店の名前は、オープンに携わってくださったたくさんの方の縁と、これから出会う人たちとの縁を大事にしたいという思いが込められています。
縁は、二人のこだわりの一品「チキン南蛮」をメインに営業を開始すると、積極的なSNSによる情報発信と古民家改修のブームにも乗って、その名はたちまち広がり始め、夫婦でメディアへの出演も果たします。
オープンして半年も過ぎた頃には、県の「かごしま空き家活用コンテスト事例部門」で優秀賞を獲得すると、さらに知名度は上昇し、隠れ家的スポットとして、市外からも多くの人が訪れました。

動物保護ボランティア団体との出会い
二人は、市内で開催された犬猫譲渡会に、お弁当の出店という形で参加したことをきっかけにして、家に新しい犬を迎え入れます。
譲渡会を主催する保護団体は、当日を取り仕切るだけでなく、一週間後には、引き取り先まで足を運び、犬猫たちの生活状況など、本当に信頼して預けられる環境であるかを直接確認します。その行動は、本当に犬猫たちに幸せになってほしいという思いから。



「たくさんのお客さま、大好きな愛犬たちに囲まれて暮らせるのは、まさに関わってくださった皆さんの縁だと感じています。秋ごろには、第2回の譲渡会も予定しています。これからもこの縁を大事に、私たちが「縁」でできることを継続していきたいと思えます」二人は今日もたくさん縁をつないでいきます。



譲渡会の様子
※譲渡会は、動物保護の最後の手段です。捨て猫や迷い猫を直接持ち込むことはできません。動物は、責任と愛情を持って最後まで飼いましょう。

その活動に深い感銘を受けた二人は、「自分たちにも何かできることはないか」と考え、犬猫譲渡会の会場としての場を提供することを申し入れました。
そして5月29日、初めて縁で開催したマルシェと犬猫譲渡会は、大盛況を迎えました。

令和4年度 薩摩川内市職員募集

採用予定日：令和5年4月1日

【直接・郵送】
令和4年7月13日(水)～令和4年8月12日(金)
【インターネット申込】
令和4年7月13日(水)～令和4年8月10日(水)



職種	区分	年齢要件	主な受験資格など	人員
一般事務	上級職	27歳以下	・大学卒業または卒業見込みの者(以下、上級職同様)	15人程度
	初級職	23歳以下	・高等学校卒業または卒業見込みの者(以下、初級職同様)	
一般事務【社会人枠】	上級職	28歳以上 35歳以下	・民間企業または公的機関における職務経験が直近5年中3年以上の者	若干名
一般事務【原子力技術職員】	上級職	35歳以下	・次のいずれかに該当する者 ア 原子力に関する学科(原子力工学、量子エネルギー工学、原子炉工学など)を専攻した者 イ 理学もしくは工学に関する学科を専攻し、民間企業または公的機関における原子力技術に関する職務経験が直近5年中3年以上ある者	若干名
	初級職	30歳以下	・次のいずれかに該当する者 ア 一級建築士(学科のみ合格者含む)資格を有する者 イ 職種に必要な学科を専攻した者	若干名
建築技師	上級職	30歳以下	・次のいずれかに該当する者 ア 一級建築士(学科のみ合格者含む)または二級建築士の資格を有する者 イ 職種に必要な学科を専攻した者	若干名
	初級職	30歳以下	・職種に必要な学科を専攻した者	若干名
土木技師	上級職	30歳以下	・職種に必要な学科を専攻した者	15人程度
	初級職	30歳以下	・職種に必要な学科を専攻した者	
土木技師【育成枠】	上級職	27歳以下	・道路管理や補修など、土木関連の業務に関心のある者 ※学科に関する要件はありません。	若干名
	初級職	23歳以下	・採用時において、第一種または第二種電気工事士の資格を有する者	
電気技師	上級職	30歳以下	・採用時において、第一種または第二種電気工事士の資格を有する者	若干名
機械技師	上級職	30歳以下	・職種に必要な学科を専攻した者	若干名
	初級職	30歳以下	・職種に必要な学科を専攻した者	
農業技師	上級職	30歳以下	・職種に必要な学科を専攻した者	若干名
学芸員	上級職	35歳以下	・地質学または古生物学を専攻し、学芸員の資格を有する者 ・博物館などにおける職務経験が直近4年中3年以上ある者 ・甕島地域において勤務できる者	若干名
	初級職	30歳以下	・採用時において、保健師の資格を有する者	若干名
保健師	上級職	30歳以下	・採用時において、保健師の資格を有する者	若干名
臨床心理士	上級職	30歳以下	・採用時において、臨床心理士または公認心理師の資格を有する者	若干名
理学療法士	医療職	30歳以下	・採用時において、理学療法士の資格を有する者 ・甕島地域において勤務できる者 ※第1次試験は免除	若干名
	初級職	25歳以下	・裸眼視力または矯正視力が、両目で0.7以上、かつ、一眼がそれぞれ0.3以上であること ・自動車運転免許が取得できる色彩識別能力を有すること ・聴力が正常であること ・四肢および内臓などに重大な疾患がなく、心身ともに健康であること	
消防職	初級職	25歳以下	・裸眼視力または矯正視力が、両目で0.7以上、かつ、一眼がそれぞれ0.3以上であること ・自動車運転免許が取得できる色彩識別能力を有すること ・聴力が正常であること ・四肢および内臓などに重大な疾患がなく、心身ともに健康であること	5人程度

※年齢要件は、令和5年4月1日時点における年齢
※卒業見込みは、令和5年3月までに卒業する見込みの者
※職務経験は、令和4年3月31日時点
※大学は、短期大学を除く

※看護師は、随時募集しています。

詳しくは、市ホームページをご覧ください。
問合せ先／本庁総務課人事職員G(内線4522)



▲市HP

一次試験日
9/18
(日)

国体ボランティア募集

受付・案内 駅や会場での受付・会場案内など	休憩所・弁当配布 無料ドリンクの提供、弁当配布など
会場整理 来場者の誘導、バス・駐車場案内など	情報支援 手話・要約筆記など
会場美化 会場と周辺の掃除、花の水やりなど	その他 写真記録・広報PRなど


★応募条件★
市内に居住・通勤、通学している個人またはグループ・団体で活動期間中に中学生以上の方
※必要に応じて服飾・弁当の支給があります。
※交通費は自己負担となりますのでご了承ください。

★募集期間★
令和5年3月31日まで
※この期間以降も相談により対応します。

ホッケー ●橿原屋外人工芝競技場 ●丸山自然公園 令和5年10月8日(日)～10月12日(木)	バスケットボール ●総合運動公園総合体育館(サンアリーナせんだい) 令和5年10月12日(木)～10月16日(月)	ウエイトリフティング ●入来総合運動場体育館 令和5年10月12日(木)～10月16日(月)	軟式野球 ●総合運動公園野球場 令和5年10月13日(金)～10月14日(土)	空手道 ●総合運動公園総合体育館(サンアリーナせんだい) 令和5年10月8日(日)～10月10日(火)
---	--	---	--	--

国体PRポロシャツ販売しています!
「国体PRポロシャツ」を着てみんなで燃ゆる感動かごしま国体を盛り上げましょう!
販売・問合せ/川内山形屋4階衣料品売場 ☎(22)4111
サイズ/SS~5L カラー/白、黒、紺、ピンク
価格/1,250円(税込)

詳しくは、燃ゆる感動かごしま国体薩摩川内市実行委員会ホームページまたは、本庁6階国体推進課に備え付けの募集要項などで、ご確認ください。 ▲実行委員会



燃ゆる感動かごしま国体

特別国民体育大会 熱い鼓動 風は南から 2023

国体通信 vol.4

問合せ・申込先
〒895-8650
薩摩川内市神田町3番22号
燃ゆる感動かごしま国体薩摩川内市実行委員会事務局(国体推進課内)
☎(23)5111 ☎(20)5570
✉kokutai-kikaku@city.satsumasendai.lg.jp

ミニ・デイサービスに参加しませんか?

問合せ先 ▶本庁高齢・介護福祉課 包括支援 G(内線 2677)

高齢者の皆さんは、趣味のサークルや地域の活動などに参加をして、仲間との楽しい時間づくりや体力の維持・向上などに取り組んでいます。

今回は、人との交流・介護予防の場の一つであるミニ・デイサービスを紹介します。

●ミニ・デイサービスとは?
65歳以上で要介護認定のない方を対象に、運動や脳トレ(脳のトレーニング)、制作活動などを行っている健康づくり教室・介護予防教室です。市内に15事業所あり、それぞれのミニ・デイサービスによって内容は異なり、楽しみながら参加できるようなプログラムが工夫されています。

70代、80代でもこの腹筋! みんなで一緒に鍛えましょう!



●手芸やクラフト制作などを行っている事業所もあります。



※事業所によって、利用料金や送迎の有無、昼食の有無などが異なりますので、ご利用の際は高齢・介護福祉課または各事業所にお問い合わせください。

参加者の声：福山力男さん

私は、半日だけの参加ですが、ミニ・デイサービスに参加した時は、一日が早く感じます。ミニ・デイサービスに参加するために、朝決まった時間に起きて身支度をすることも「脳トレ」と感じています。

私は、ミニ・デイサービスの送迎支援も行っています。皆さん楽しみにされてますよ。

行こうよ! 図書館へ



薩摩川内市電子図書館運用開始

薩摩川内市立中央図書館では、6月1日から、「薩摩川内市電子図書館」の運用を開始しました。
図書館利用者カードをお持ちの方を対象として、専用サイトにアクセスし、ID(利用者番号9桁)とパスワード(生年月日8桁※2回目以降変更可)を入力するだけで、無料で利用できます。
主なメリットは次の通りです。
★パソコン、タブレットなどで24時間いつでもどこでも借りて読むことができます。
★返し忘れの心配もなし。
★「文字の拡大」、「音声読み上げ」などの便利な機能も。
※詳細については、薩摩川内市電子図書館サイト内のご利用ガイドをご確認ください。
※図書館ホームページや市公式LINEからもアクセスできます。



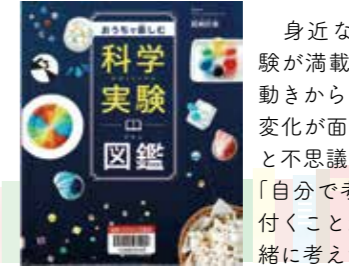
図書館のおすすめ本

目でみることば
文/おかべたかし 写真/山出高士



「阿吽の呼吸」「うだつが上がらない」「几帳面」「蓼食う虫も好き好き」「埒が明かない」「どんぐりの背くらべ」「おしどり夫婦」など、普段何気なく使う言葉を写真で「みる」ことによって新しい発見ができる本です。

科学実験図鑑
著/尾嶋好美



身近な物のできる、面白い実験が満載。写真映える実験や、動きから目が離せない実験、変化が面白い実験など、「なぜ?」と不思議に思うことに答えます。「自分で考える力」の大切さに気付くことができる本です。さあ一緒に考えてみましょう。

わたしのげぼく
作/上野そら 絵/くまくら珠美



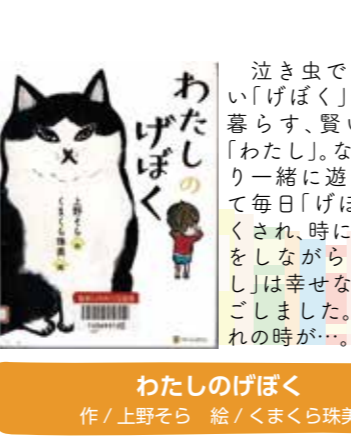
泣き虫でどんくさい「げぼく」と一緒に暮らす、賢いネコの「わたし」。なでられたり一緒に遊んだりして毎日「げぼく」に尽くされ、時にはけんかをしながらも、「わたし」は幸せな日々を過ごしました。そして別れの時が...

災害を知る
マンガ・イラスト/オオタヤスシ



災害の多い日本で暮らしていくには、自分ごとと考える、その時の自分にとっての正解が何かを判断していく力が必要。「災害を知る」をテーマに、台風や地震など、さまざまな災害をマンガで教えてくれる本です。

ナチュラルおせんたく大全
著/本橋ひろえ



衣類が黄ばむ、黒ずむ、肌がかゆい、荒れる…。そんなお洗濯の悩みを解決してくれる本です。正しい知識とやり方で、洗濯物をスッキリきれいにしましょう。マンガを交えた分かりやすい解説付きです。

■郷土文芸誌「文化薩摩川内」第18号作品募集

応募作品 / 短歌(五首)、俳句(五句)、川柳(五句)、詩(1篇 37行以内)
さつま狂句(五句)、随筆(所定の原稿用紙6枚以内)
文芸評論・小論・創作・小説(いずれも所定の原稿用紙20枚以内)

応募資格 / 市内に居住または通勤している方、郷土出身者

応募方法 / 中央図書館、各分館、地域公民館に備え付けの原稿用紙(23字×20行)、または、パソコンなどによる作成も可。(縦書厳守)作品の末尾に、住所・氏名(本名)・電話番号を明記の上、直接、送付

応募締切 / 11月10日(木) 販売時期 / 令和5年3月予定

応募・問合せ先 / 〒895-0076 大小路町14-5 中央図書館

問合せ先

中央図書館	☎0996(22)3542
橿原分館	☎0996(38)0009
入来分館	☎0996(44)5311
東郷分館	☎0996(42)0053
祁答院分館	☎0996(21)8755
里分館	☎09969(3)2958
上甕分館	☎09969(2)0031
下甕分館	☎09969(7)0311
鹿島分館	☎09969(4)2211