

概要：令和3年度 農林産物の鳥獣被害に関する実態アンケートの集計結果について

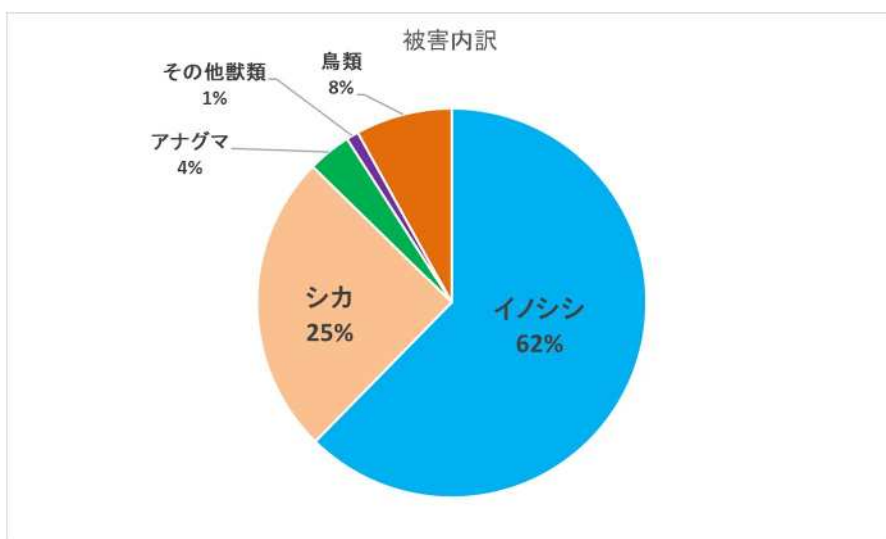
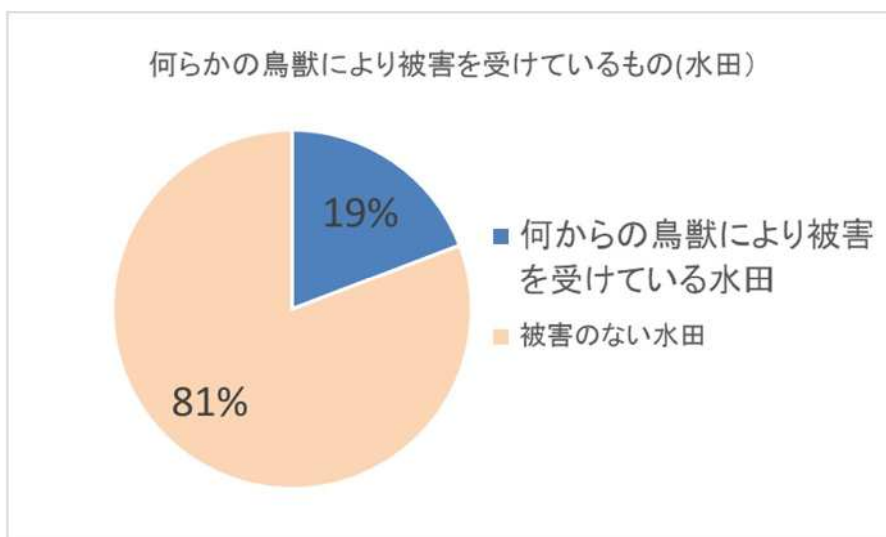
調査実施時期 令和3年8月16日（月）～令和3年8月31日（火）

1. 各地区における被害状況

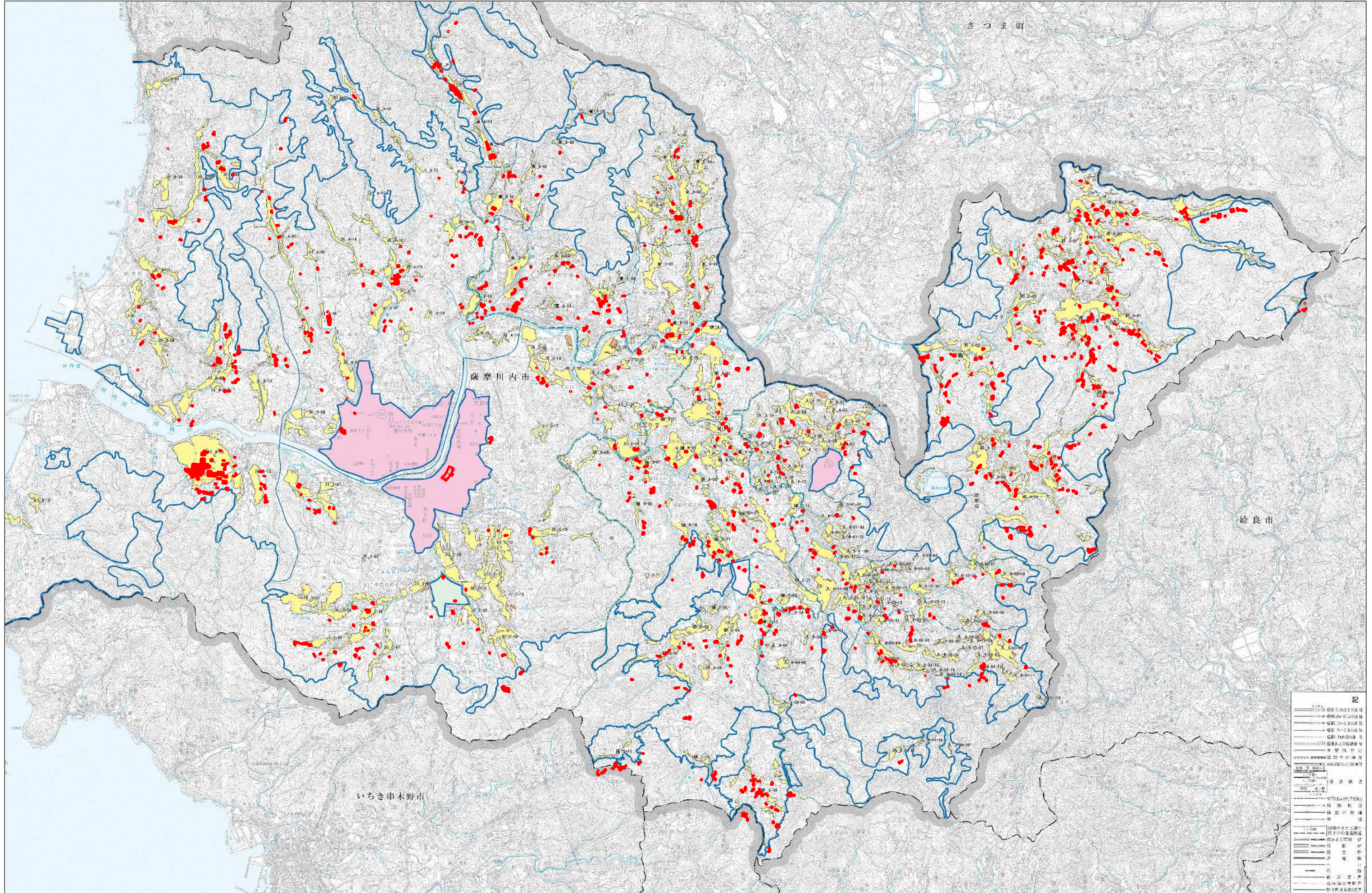
何らかの鳥獣により被害を受けているもの			単位：㎡
地域	被害面積(水田)	被害面積(畑)	被害面積(山林)
川内	241,899	9,991	726,869
樋脇	275,294	14,044	19,127
入来	60,046	22,717	66,838
東郷	89,101	26,699	21,571
祁答院	323,674	10,089	8,613
里	363	0	0
下甌	713	168	0
計	991,090	83,708	843,018

※畑・山林については、提出者の申告面積の累積。

2. 水田における被害状況



※被害面積の約9割がイノシシ・シカによる被害。



令和3年度 農林産物の鳥獣被害に関する実態アンケートの集計結果について

1. 調査実施時期 令和3年8月16日（月）～令和3年8月31日（火）
2. 調査対象者（3,403名）の条件
令和3年7月末時点の水田情報を基礎として、水田を耕作する全ての農業者（市内居住者）
3. 調査書の提出状況等
調査書の提出割合は46.6%で、対象者の水田経営面積の（市内の水田総面積）の、53.4%にあたる面積の被害状況を把握することができた。

地域ごとの提出状況は下表のとおり

地域	農家数			水田経営面積(水張面積)		
	調査対象者数 ①	調査書提出数 ②	提出率 ③=②/① *100	調査対象者の水田経営面積④	調査書提出者の水田経営面積⑤	割合 ⑥=⑤/④ *100
川内	1,530	679	44.38	9,453,864	4,572,880	48.37
樋脇	605	266	43.97	4,669,271	2,156,543	46.19
入来	427	181	42.39	3,302,063	1,239,241	37.53
東郷	334	176	52.69	2,875,160	1,714,893	59.65
祁答院	451	259	57.43	7,979,887	5,468,940	68.53
里	33	11	33.33	374,370	190,695	50.94
下甌	23	13	56.52	127,611	33,434	26.20
計	3,403	1,585	46.58	28,782,226	15,376,626	53.42

【調査書提出率の過年度推移】

H25	H26	H27	H28	H29	H30	R1	R2	R3
88	76.3	76.6	75.8	77.4	77.6	80.4	43.8	46.6
前年比	86.7	100.4	99.0	102.1	100.3	103.6	54.5	106.4

※R2 より、調査対象者数の集計方法が全農家対象に変わっている。

【調査書提出者の水田経営面積の割合の過年度推移】

H25	H26	H27	H28	H29	H30	R1	R2	R3
40.8	37.1	31.8	29.9	41	35.6	36.7	53.1	53.4
前年比	90.9	85.7	94.0	137.1	86.8	103.1	144.7	100.6

4. 調査結果

以下の調査結果は、各地域に居住する者の報告した数値等を集計したものであり、（川内に居住し祁答院を耕作する者や他市町村を耕作する者等のように）地域間での出入作の関係等で、地域の実態と異なる部分もあるかと推察します。

(1) 水田における被害状況

① イノシシ

地域	調査書提出 象者の水田 経営面積①	被害面積②	被害率 ③=②/① *100	被害対策 実施面積 ④	割合 ⑤=④/② *100	主な 被害作物	主な 被害時期
川内	4,572,880	170,118	3.72	120,320	70.73	水稲(ヒノ ヒカリ、 WCS用 稲、加工 用米、飼 料用米)	6-12月
樋脇	2,156,543	161,943	7.51	111,670	68.96		
入来	1,239,241	29,716	2.40	13,776	46.36		
東郷	1,714,893	53,039	3.09	37,920	71.49		
祁答院	5,468,940	203,291	3.72	91,920	45.22		
里	190,695	0	0.00				
下甌	33,434	0	0.00				
計	15,376,626	618,107	4.02	375,606	60.77		

② シカ

地域	調査書提出 象者の水田 経営面積①	被害面積 ②	被害率 ③=②/① *100	被害対策 実施面積 ④	割合 ⑤=④/② *100	主な 被害作物	主な 被害時期
川内	4,572,880	45,414	0.99	3,120	6.87	WCS用稲 ソルガム イタリアン	6-10月
樋脇	2,156,543	95,641	4.43	10,816	11.31		
入来	1,239,241	25,126	2.03	8,330	33.15		
東郷	1,714,893	29,783	1.74	5,901	19.81		
祁答院	5,468,940	51,566	0.94	17,860	34.64		
里	190,695	0	0.00				
下甌	33,434	0	0.00				
計	15,376,626	247,530	1.61	46,027	18.59		

③ サル

地域	調査書提出 象者の水田 経営面積①	被害面積 ②	被害率 ③=②/① *100	被害対策 実施面積 ④	割合 ⑤=④/② *100	主な 被害作物	主な 被害時期
川内	4,572,880	0	0.00			かぼちゃ	5-7月
樋脇	2,156,543	184	0.01				
入来	1,239,241	0	0.00				
東郷	1,714,893	0	0.00				
祁答院	5,468,940	3,766	0.07				
里	190,695	0	0.00				
下甌	33,434	0	0.00				
計	15,376,626	3,950	0.03	0	0.00		

④ ウサギ

地域	調査書提出 象者の水田 経営面積①	被害面積②	被害率 ③=②/① *100	被害対策 実施面積 ④	割合 ⑤=④/② *100	主な 被害作物	主な 被害時期
川内	4,572,880	1,313	0.03			WCS用稲 イタリアン ヒノヒカリ	6-12月
樋脇	2,156,543	305	0.01	100	32.79		
入来	1,239,241	183	0.01				
東郷	1,714,893	0	0.00				
祁答院	5,468,940	3,028	0.06				
里	190,695	0	0.00				
下甌	33,434	0	0.00				
計	15,376,626	4,829	0.03	100	2.07		

⑤ タヌキ

地域	調査書提出 象者の水田 経営面積①	被害面積 ②	被害率 ③=②/① *100	被害対策 実施面積 ④	割合 ⑤=④/② *100	主な 被害作物	主な 被害時期
川内	4,572,880	0	0.00			ヒノヒカリ さといも 野菜	1-12月
樋脇	2,156,543	732	0.03				
入来	1,239,241	0	0.00				
東郷	1,714,893	65	0.00				
祁答院	5,468,940	512	0.01				
里	190,695	0	0.00				
下甌	33,434	0	0.00				
計	15,376,626	1,309	0.01	0	0.00		

⑥ アナグマ

地域	調査書提出 象者の水田 経営面積①	被害面積 ②	被害率 ③=②/① *100	被害対策 実施面積 ④	割合 ⑤=④/② *100	主な 被害作物	主な 被害時期
川内	4,572,880	1,687	0.04	563	33.37	ヒノヒカリ 果樹 野菜	4-8月
樋脇	2,156,543	596	0.03	69	11.58		
入来	1,239,241	1,187	0.10	82	6.91		
東郷	1,714,893	1,183	0.07	722	61.03		
祁答院	5,468,940	31,251	0.57				
里	190,695	0	0.00				
下甌	33,434	0	0.00				
計	15,376,626	35,904	0.23	1,436	4.00		

⑦ 何らかの獣類により被害を受けているもの

地域	調査書提出 象者の水田 経営面積①	被害面積②	被害率 ③=②/① *100	被害対策 実施面積 ④	割合 ⑤=④/② *100	主な 被害作物	主な 被害時期
川内	4,572,880	218,532	4.78	124,003	56.74	水稻 野菜	6-10月
樋脇	2,156,543	259,401	12.03	122,655	47.28		
入来	1,239,241	56,212	4.54	22,188	39.47		
東郷	1,714,893	84,070	4.90	44,543	52.98		
祁答院	5,468,940	293,414	5.37	109,780	37.41		
里	190,695	0	0.00				
下甌	33,434	0	0.00				
計	15,376,626	911,629	5.93	423,169	46.42		

【被害率の過年度推移】

H25	H26	H27	H28	H29	H30	R1	R2	R3
32.4	33	29.4	27.8	23.1	5.8	6.0	5.2	5.9
前年比	101.9	89.1	94.6	83.1	25.1	103.4	86.7	113.5

※H30 より、被害率の算定方法が変わっている。(被害割合の導入)

⑧ スズメ

地域	調査書提出 象者の水田 経営面積①	被害面積②	被害率 ③=②/① *100	被害対策 実施面積 ④	割合 ⑤=④/② *100	主な 被害作物	主な 被害時期
川内	4,572,880	19,323	0.42	1,777	9.20	水稲(ヒノ ヒカリ、な つほの か、加工 用米) なたね	9-10月
樋脇	2,156,543	8,277	0.38	2,542	30.71		
入来	1,239,241	3,302	0.27	2,004	60.69		
東郷	1,714,893	4,346	0.25	1,365	31.41		
祁答院	5,468,940	29,437	0.54	773	2.63		
里	190,695	325	0.17				
下甌	33,434	535	1.60				
計	15,376,626	65,545	0.43	8,461	12.91		

⑨ カラス

地域	調査書提出 象者の水田 経営面積①	被害面積②	被害率 ③=②/① *100	被害対策 実施面積 ④	割合 ⑤=④/② *100	主な 被害作物	主な 被害時期
川内	4,572,880	1,478	0.03	177	11.98	野菜 ぶどう 柿	7-8月
樋脇	2,156,543	1,268	0.06	150	11.83		
入来	1,239,241	395	0.03	253	64.05		
東郷	1,714,893	573	0.03				
祁答院	5,468,940	823	0.02	83	10.09		
里	190,695	0	0.00				
下甌	33,434	0	0.00				
計	15,376,626	4,537	0.03	663	14.61		

⑩ ヒヨドリ

地域	調査書提出 象者の水田 経営面積①	被害面積 ②	被害率 ③=②/① *100	被害対策 実施面積 ④	割合 ⑤=④/② *100	主な 被害作物	主な 被害時期
川内	4,572,880	426	0.01			コマツナ えだまめ さといも	3-5月
樋脇	2,156,543	868	0.04	106	12.21		
入来	1,239,241	34	0.00				
東郷	1,714,893	101	0.01				
祁答院	5,468,940	0	0.00				
里	190,695	0	0.00				
下甌	33,434	0	0.00				
計	15,376,626	1,429	0.01	106	7.42		

⑪ ハト

地域	調査書提出 象者の水田 経営面積①	被害面積②	被害率 ③=②/① *100	被害対策 実施面積 ④	割合 ⑤=④/② *100	主な 被害作物	主な 被害時期
川内	4,572,880	1,480	0.03			なたね ヒノヒカリ	9月
樋脇	2,156,543	373	0.02				
入来	1,239,241	49	0.00				
東郷	1,714,893	0	0.00				
祁答院	5,468,940	0	0.00				
里	190,695	38	0.02				
下甌	33,434	0	0.00				
計	15,376,626	1,940	0.01	0	0.00		

⑫ カモ

地域	調査書提出 象者の水田 経営面積①	被害面積②	被害率 ③=②/① *100	被害対策 実施面積 ④	割合 ⑤=④/② *100	主な 被害作物	主な 被害時期
川内	4,572,880	560	0.01	248	44.29	水稲	10月
樋脇	2,156,543	5,107	0.24	655	12.83		
入来	1,239,241	0	0.00				
東郷	1,714,893	0	0.00				
祁答院	5,468,940	0	0.00				
里	190,695	0	0.00				
下甌	33,434	0	0.00				
計	15,376,626	5,667	0.04	903	15.93		

⑬ カワウ

地域	調査書提出 象者の水田 経営面積①	被害面積 ②	被害率 ③=②/① *100	被害対策 実施面積 ④	割合 ⑤=④/② *100	主な 被害作物	主な 被害時期
川内	4,572,880	100	0.00			ヒノヒカリ	9月
樋脇	2,156,543	0	0.00				
入来	1,239,241	0	0.00				
東郷	1,714,893	0	0.00				
祁答院	5,468,940	0	0.00				
里	190,695	0	0.00				
下甌	33,434	0	0.00				
計	15,376,626	100	0.00	0	0.00		

⑭ キジ

地域	調査書提出 象者の水田 経営面積①	被害面積②	被害率 ③=②/① *100	被害対策 実施面積 ④	割合 ⑤=④/② *100	主な 被害作物	主な 被害時期
川内	4,572,880	0	0.00			水稲	9月
樋脇	2,156,543	0	0.00				
入来	1,239,241	54	0.00				
東郷	1,714,893	11	0.00				
祁答院	5,468,940	0	0.00				
里	190,695	0	0.00				
下甌	33,434	178	0.53				
計	15,376,626	243	0.00	0	0.00		

⑮ 何らかの鳥類により被害を受けているもの

地域	調査書提出 象者の水田 経営面積①	被害面積②	被害率 ③=②/① *100	被害対策 実施面積 ④	割合 ⑤=④/② *100	主な 被害作物	主な 被害時期
川内	4,572,880	23,367	0.51	2,202	9.42	水稲 野菜 果樹	7-10月
樋脇	2,156,543	15,893	0.74	3,453	21.73		
入来	1,239,241	3,834	0.31	2,257	58.87		
東郷	1,714,893	5,031	0.29	1,365	27.13		
祁答院	5,468,940	30,260	0.55	856	2.83		
里	190,695	363	0.19	0	0.00		
下甌	33,434	713	2.13	0	0.00		
計	15,376,626	79,461	0.52	10,133	12.75		

【被害率の過年度推移】

H25	H26	H27	H28	H29	H30	R1	R2	R3
7.5	7.6	8.0	4.8	4.4	0.1	0.1	0.3	0.5
前年比	101.3	105.3	60.0	91.7	2.3	137.0	219.0	166.7

※H30 より、被害率の算定方法が変わっている。(被害割合の導入)

⑩ 何らかの鳥獣により被害を受けているもの

地域	調査書提出 象者の水田 経営面積①	被害面積②	被害率 ③=②/① *100	被害対策 実施面積 ④	割合 ⑤=④/② *100	主な 被害作物	主な 被害時期
川内	4,572,880	241,899	5.29	126,205	52.17	水稲 野菜 果樹	6-10月
樋脇	2,156,543	275,294	12.77	126,108	45.81		
入来	1,239,241	60,046	4.85	24,445	40.71		
東郷	1,714,893	89,101	5.20	45,908	51.52		
祁答院	5,468,940	323,674	5.92	110,636	34.18		
里	190,695	363	0.19	0	0.00		
下甑	33,434	713	2.13	0	0.00		
計	15,376,626	991,090	6.45	433,302	43.72		

【被害率の過年度推移】

H25	H26	H27	H28	H29	H30	R1	R2	R3
36.3	37.9	32.1	30.1	24.5	5.9	6.8	5.3	6.5
前年比	104.4	84.7	93.8	81.4	24.1	116	77.4	122.6

※H30 より、被害率の算定方法が変わっている。(被害割合の導入)

(2) 畑における被害状況

①何らかの獣類により被害を受けているもの

地域	被害面積①	被害対策 実施面積②	被害率 ③=②/① *100	主な 加害鳥獣	主な 被害作物	主な 被害時期
川内	9,344	3,257	34.86	イノシシ シカ サル	野菜 飼料作物	一年中
樋脇	13,040	1,857	14.24			
入来	21,868	2,289	10.47			
東郷	26,564	482	1.81			
祁答院	8,604	1,260	14.64			
里						
下甌						
計	79,420	9,145	11.51			

【被害率の過年度推移】

H25	H26	H27	H28	H29	H30	R1	R2	R3
163,320	95,901	55,475	121,552	121,897	44,105	159,635	42,559	79,420
前年比	58.7	57.8	219.1	100.3	36.2	361.9	26.7	186.6

※H30 より、被害率の算定方法が変わっている。(被害割合の導入)

②何らかの鳥類により被害を受けているもの

地域	被害面積①	被害対策 実施面積②	被害率 ③=②/① *100	主な 加害鳥獣	主な 被害作物	主な 被害時期
川内	647	10	1.55	カラス ヒヨドリ ハト キジ	野菜 果樹	4-12月
樋脇	1,004	0				
入来	849	0				
東郷	135	0				
祁答院	1,485	695	46.80			
里						
下甌	168	84	50.00			
計	4,288	789	18.40			

【被害率の過年度推移】

H25	H26	H27	H28	H29	H30	R1	R2	R3
71,978	26,250	19,598	53,171	33,275	3,418	8,737	4,561	4,288
前年比	36.5	74.7	271.3	62.6	10.3	255.6	52.2	94.0

※H30 より、被害率の算定方法が変わっている。(被害割合の導入)

③何らかの鳥獣により被害を受けているもの

地域	被害面積①	被害対策 実施面積②	被害率 ③=②/① *100	主な 加害鳥獣	主な 被害作物	主な 被害時期
川内	9,991	3,267	32.70	イノシシ シカ サル	野菜 果樹 飼料作物	一年中
樋脇	14,044	1,857	13.22			
入来	22,717	2,289	10.08			
東郷	26,699	482	1.81			
祁答院	10,089	1,955	19.38			
里						
下甌	168	84	50.00			
計	83,708	9,934	11.87			

【被害率の過年度推移】

H25	H26	H27	H28	H29	H30	R1	R2	R3
164,603	99,743	55,991	125,950	124,639	47,523	146,846	44,983	83,708
前年比	60.6	56.1	224.9	99.0	38.1	309	30.6	186

④畑における作物毎の被害状況

作物名	被害面積										計
	イノシシ	シカ	サル	ウサギ	タヌキ	アナグマ	カラス	ヒヨドリ	ハト	キジ	
果樹	632	283	443	0	489	1,089	923	144	0	0	4,003
管理農用地	11,985	996	0	0	0	0	0	0	0	0	12,981
雑穀	4,925	2,656	0	0	0	0	0	0	240	0	7,821
飼料作物	6,202	14,483	12,000	0	0	502	600	0	0	50	33,837
野菜類	13,567	4,281	960	512	905	2,510	1,957	334	0	40	25,066
計	37,311	22,699	13,403	512	1,394	4,101	3,480	478	240	90	83,708

(3) 山林における被害状況

①何らかの獣類により被害を受けているもの

地域	被害面積①	被害対策 実施面積②	被害率 ③=②/① *100	主な 加害鳥獣	主な 被害作物	主な 被害時期
川内	726,481	1,862	0.26	イノシシ シカ サル	竹林 (タケノコ) 果樹	一年中
樋脇	19,127	4,604	24.07			
入来	66,838	2,400	3.59			
東郷	21,571	4,910	22.76			
祁答院	8,613	4,945	57.41			
里						
下甌						
計	842,630	18,721	2.22			

【被害率の過年度推移】

H25	H26	H27	H28	H29	H30	R1	R2	R3
143,773	229,105	52,305	166,713	234,906	41,250	47,850	149,624	842,630
前年比	159.4	22.8	318.7	140.9	17.6	116.0	312.7	563.2

※H30より、被害率の算定方法が変わっている。(被害割合の導入)

②何らかの鳥類により被害を受けているもの

地域	被害面積①	被害対策 実施面積②	被害率 ③=②/① *100	主な 加害鳥獣	主な 被害作物	主な 被害時期
川内	388	0		カラス ヒヨドリ	果樹	7月
樋脇	0	0				
入来	0	0				
東郷	0	0				
祁答院	0	0				
里						
下甌						
計	388	0	0.00			

【被害率の過年度推移】

H25	H26	H27	H28	H29	H30	R1	R2	R3
0	0	0	0	0	0	0.0	0	388.0
前年比	0.0	0.0	0.0	0.0	0.0	0.0	0.0	

※R3に初めて山林にて、鳥類の被害が確認された。

②何らかの鳥獣により被害を受けているもの

地域	被害面積①	被害対策 実施面積②	被害率 ③=②/① *100	主な 加害鳥獣	主な 被害作物	主な 被害時期
川内	726,869	1,862	0.26	イノシシ シカ サル カラス ヒヨドリ	竹林 (タケノコ) 果樹	獣類 一年中
樋脇	19,127	4,604	24.07			
入来	66,838	2,400	3.59			
東郷	21,571	4,910	22.76			
祁答院	8,613	4,945	57.41			
里						
下甌						
計	843,018	18,721	2.22			

【被害率の過年度推移】

H25	H26	H27	H28	H29	H30	R1	R2	R3
143,773	229,105	52,305	166,713	234,906	41,250	47,850	149,624	843,018
前年比	159.4	22.8	318.7	140.9	17.6	116.0	312.7	563.4

④山林における被害状況

作物名	被害面積							計
	イノシシ	シカ	サル	ウサギ	アナグマ	カラス	ヒヨドリ	
果樹	1,071	2,371	0	0	0	100	100	3,642
竹林(タケノコ)	826,150	11,270	1,500	52	32	0	0	839,004
野菜類	184	0	0	0	0	0	188	372
計	827,405	13,641	1,500	52	32	100	288	843,018