

概要：令和4年度 農林産物の鳥獣被害に関する実態アンケートの集計結果について

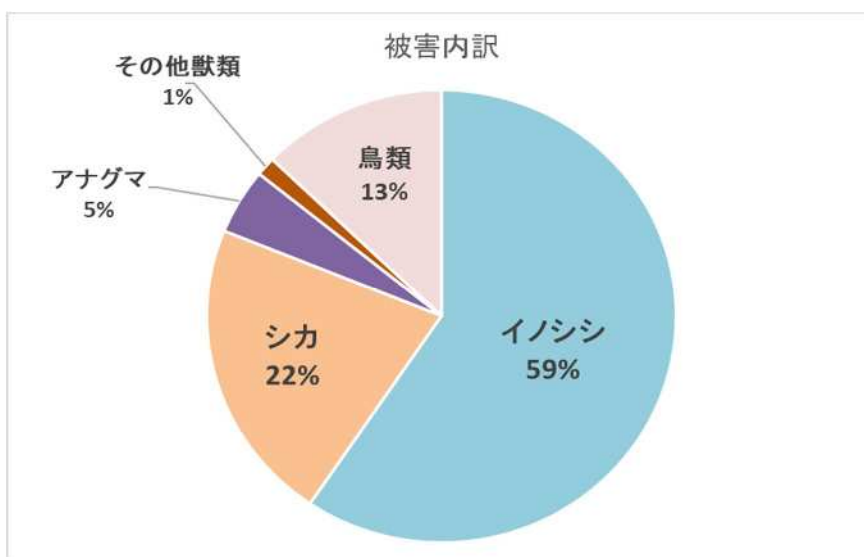
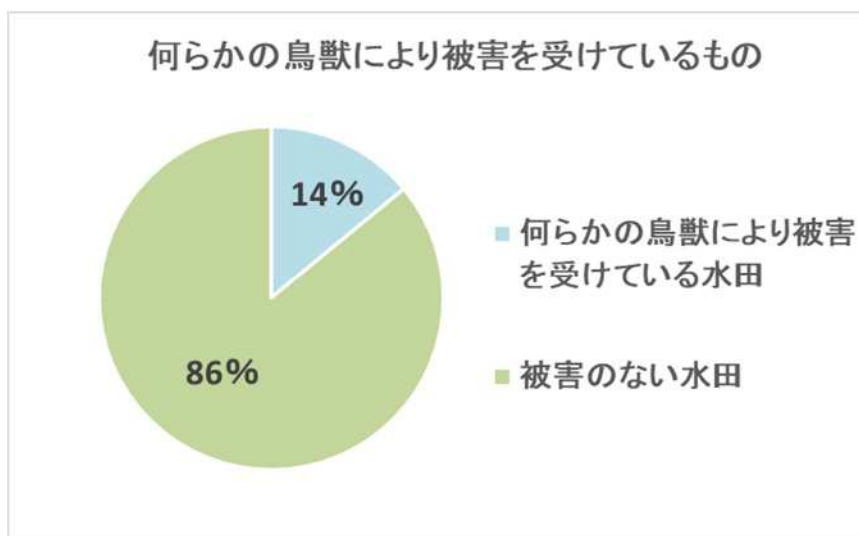
調査実施時期 令和4年8月29日（月）～令和4年9月30日（金）

### 1. 各地区における被害状況

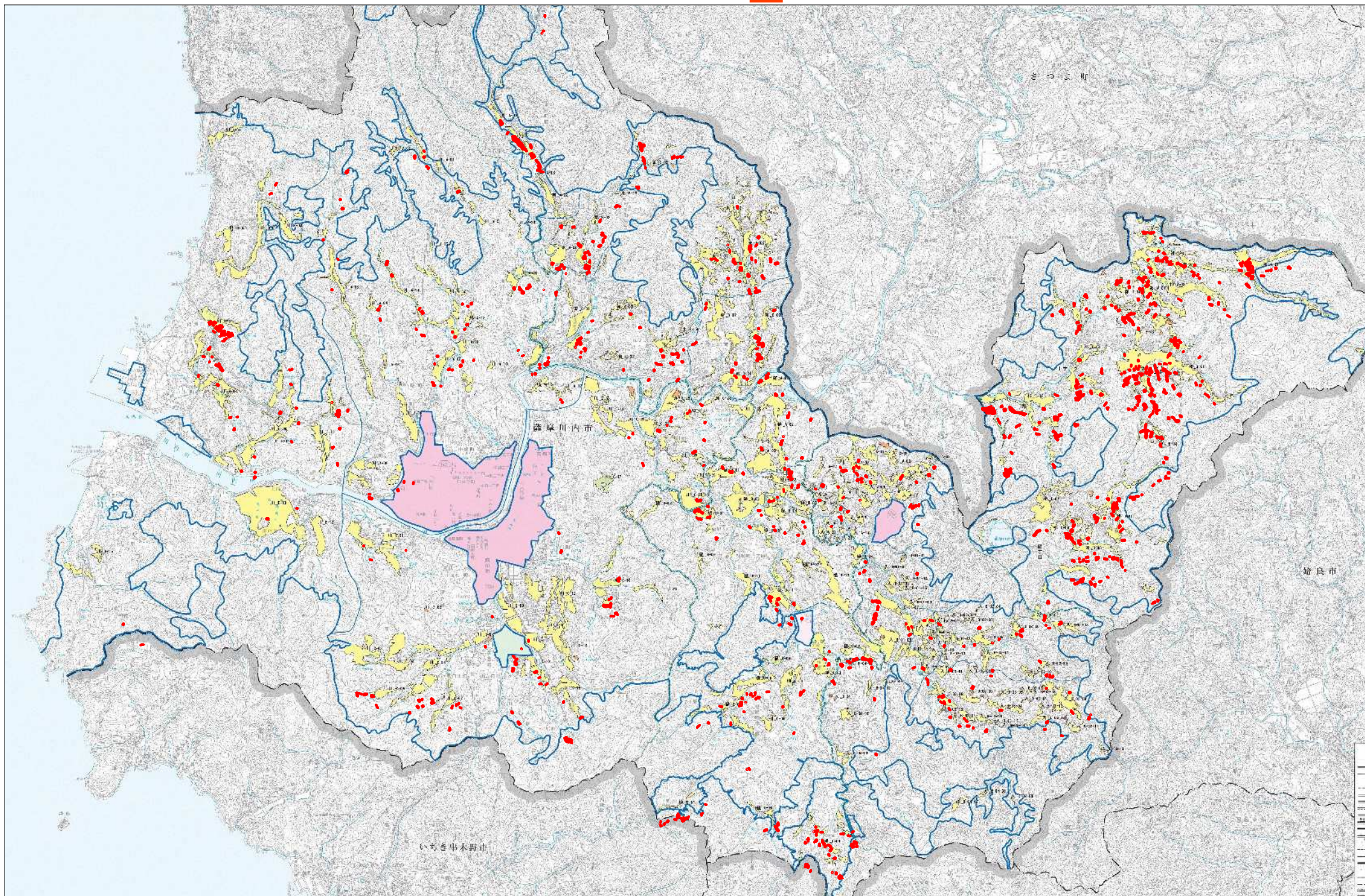
何らかの鳥獣により被害を受けているもの			単位：㎡
地域	被害面積(水田)	被害面積(畑)	被害面積(山林)
川内	127,592	10,905	65,426
樋脇	124,304	1,092	6,271
入来	58,815	3,414	2,740
東郷	97,721	126,055	11,424
祁答院	260,867	3,336	18,857
里	267	0	0
下甑	894	0	0
計	670,460	144,802	104,718

※畑・山林については、提出者の申告面積の累積。

### 2. 水田における被害状況



※被害面積の約8割がイノシシ・シカによる被害。



令和4年度 農林産物の鳥獣被害に関する実態アンケートの集計結果について

1. 調査実施時期 令和4年8月29日（月）～令和4年9月30日（金）
2. 調査対象者（3,277名）の条件  
令和4年7月末時点の水田情報を基礎として、水田を耕作する全ての農業者（市内居住者）
3. 調査書の提出状況等  
調査書の提出割合は41.56%で、対象者の水田経営面積の（市内の水田総面積）の、52.71%にあたる面積の被害状況を把握することができた。

地域ごとの提出状況は下表のとおり

地域	農家数			水田経営面積(水張面積)		
	調査対象者数 ①	調査書提出数 ②	提出率 ③=②/① *100	調査対象者の水田経営面積④	調査書提出者の水田経営面積⑤	割合 ⑥=⑤/④ *100
川内	1,486	662	44.55	9,317,482	4,265,885	45.78
樋脇	568	196	34.51	4,520,531	1,735,420	38.39
入来	410	157	38.29	3,235,285	1,385,656	42.83
東郷	316	126	39.87	2,782,040	1,675,344	60.22
祁答院	444	206	46.40	7,930,035	5,581,519	70.38
里	30	12	40.00	359,954	247,968	68.89
下甌	23	3	13.04	123,480	7,442	6.03
計	3,277	1,362	41.56	28,268,807	14,899,234	52.71

【調査書提出率の過年度推移】

※R2より、調査対象者数の集計方法が全農家対象に変わっている。

H26	H27	H28	H29	H30	R1	R2	R3	R4
76.3	76.6	75.8	77.4	77.6	80.4	43.8	46.6	41.6
前年比	100.4	99.0	102.1	100.3	103.6	54.5	106.4	89.2

【調査書提出者の水田経営面積の割合の過年度推移】

H26	H27	H28	H29	H30	R1	R2	R3	R4
37.1	31.8	29.9	41	35.6	36.7	53.1	53.4	52.7
前年比	85.7	94.0	137.1	86.8	103.1	144.7	100.6	98.7

4. 調査結果

以下の調査結果は、各地域に居住する者の報告した数値等を集計したものであり、（川内に居住し祁答院を耕作する者や他市町村を耕作する者等のように）地域間での出入作の関係等で、地域の実態と異なる部分もあるかと推察します。

(1) 水田における被害状況

① イノシシ

地域	調査書提出 象者の水田 経営面積①	被害面積②	被害率 ③=②/① *100	被害対策 実施面積 ④	割合 ⑤=④/② *100	主な 被害作物	主な 被害時期
川内	4,265,885	30,490	0.71	12,964	42.52	水稲(ヒノ ヒカリ、 WCS用 稲、加工 用米、飼 料用米)	6-12月
樋脇	1,735,420	75,152	4.33	57,759	76.86		
入来	1,385,656	35,275	2.55	8,248	23.38		
東郷	1,675,344	62,129	3.71	48,519	78.09		
祁答院	5,581,519	195,709	3.51	77,489	39.59		
里	247,968	0	0.00				
下甌	7,442	0	0.00				
計	14,899,234	398,755	2.68	204,979	51.40		

② シカ

地域	調査書提出 象者の水田 経営面積①	被害面積 ②	被害率 ③=②/① *100	被害対策 実施面積 ④	割合 ⑤=④/② *100	主な 被害作物	主な 被害時期
川内	4,265,885	23,244	0.54	3,472	14.94	ヒノヒカリ 加工用米	6-10月
樋脇	1,735,420	43,209	2.49	5,354	12.39		
入来	1,385,656	10,146	0.73	3,437	33.88		
東郷	1,675,344	29,199	1.74	6,881	23.57		
祁答院	5,581,519	39,527	0.71	1,021	2.58		
里	247,968	0	0.00				
下甌	7,442	0	0.00				
計	14,899,234	145,325	0.98	20,165	13.88		

③ サル

地域	調査書提出 象者の水田 経営面積①	被害面積 ②	被害率 ③=②/① *100	被害対策 実施面積 ④	割合 ⑤=④/② *100	主な 被害作物	主な 被害時期
川内	4,265,885	0	0.00			トマト ヒノヒカリ	9-10月
樋脇	1,735,420	411	0.02				
入来	1,385,656	0	0.00				
東郷	1,675,344	0	0.00				
祁答院	5,581,519	0	0.00				
里	247,968	0	0.00				
下甌	7,442	0	0.00				
計	14,899,234	411	0.00	0	0.00		

④ ウサギ

地域	調査書提出 象者の水田 経営面積①	被害面積②	被害率 ③=②/① *100	被害対策 実施面積 ④	割合 ⑤=④/② *100	主な 被害作物	主な 被害時期
川内	4,265,885	1,478	0.03			WCS用稲 加工用米 ヒノヒカリ	8-10月
樋脇	1,735,420	50	0.00				
入来	1,385,656	0	0.00				
東郷	1,675,344	0	0.00				
祁答院	5,581,519	3,935	0.07	85	2.16		
里	247,968	0	0.00				
下甌	7,442	0	0.00				
計	14,899,234	5,463	0.04	85	1.56		

⑤ タヌキ

地域	調査書提出 象者の水田 経営面積①	被害面積 ②	被害率 ③=②/① *100	被害対策 実施面積 ④	割合 ⑤=④/② *100	主な 被害作物	主な 被害時期
川内	4,265,885	252	0.01	160	63.49	かぼちゃ だいこん	8-12月
樋脇	1,735,420	487	0.03				
入来	1,385,656	132	0.01				
東郷	1,675,344	125	0.01	125	100.00		
祁答院	5,581,519	2,202	0.04				
里	247,968	0	0.00				
下甌	7,442	0	0.00				
計	14,899,234	3,198	0.02	285	8.91		

⑥ アナグマ

地域	調査書提出 象者の水田 経営面積①	被害面積 ②	被害率 ③=②/① *100	被害対策 実施面積 ④	割合 ⑤=④/② *100	主な 被害作物	主な 被害時期
川内	4,265,885	911	0.02	404	44.35	加工用米 ヒノヒカリ WCS用稲	4-1月
樋脇	1,735,420	1,050	0.06	60	5.71		
入来	1,385,656	8,811	0.64	915	10.38		
東郷	1,675,344	3,608	0.22	464	12.86		
祁答院	5,581,519	17,003	0.30	30	0.18		
里	247,968	0	0.00				
下甌	7,442	0	0.00				
計	14,899,234	31,383	0.21	1,873	5.97		

⑦ 何らかの獣類により被害を受けているもの

地域	調査書提出 象者の水田 経営面積①	被害面積②	被害率 ③=②/① *100	被害対策 実施面積 ④	割合 ⑤=④/② *100	主な 被害作物	主な 被害時期
川内	4,265,885	56,375	1.32	17,000	30.16	水稻 野菜	一年中
樋脇	1,735,420	120,359	6.94	63,173	52.49		
入来	1,385,656	54,364	3.92	12,600	23.18		
東郷	1,675,344	95,061	5.67	55,989	58.90		
祁答院	5,581,519	258,376	4.63	78,625	30.43		
里	247,968	0	0.00				
下甌	7,442	0	0.00				
計	14,899,234	584,535	3.92	227,387	38.90		

【被害率の過年度推移】

H26	H27	H28	H29	H30	R1	R2	R3	R4
33	29.4	27.8	23.1	5.8	6.0	5.2	5.9	3.9
前年比	89.1	94.6	83.1	25.1	103.4	86.7	113.5	66.5

※H30 より、被害率の算定方法が変わっている。(被害割合の導入)

⑧ スズメ

地域	調査書提出 象者の水田 経営面積①	被害面積②	被害率 ③=②/① *100	被害対策 実施面積 ④	割合 ⑤=④/② *100	主な 被害作物	主な 被害時期
川内	4,265,885	33,951	0.80	1,572	4.63	水稲(あき ほなみ、ヒ ノヒカリ、 加工用 米)	9-10月
樋脇	1,735,420	2,965	0.17				
入来	1,385,656	4,260	0.31	923	21.67		
東郷	1,675,344	686	0.04	129	18.80		
祁答院	5,581,519	2,205	0.04	169	7.66		
里	247,968	267	0.11				
下甌	7,442	536	7.20				
計	14,899,234	44,870	0.30	2,793	6.22		

⑨ カラス

地域	調査書提出 象者の水田 経営面積①	被害面積②	被害率 ③=②/① *100	被害対策 実施面積 ④	割合 ⑤=④/② *100	主な 被害作物	主な 被害時期
川内	4,265,885	1,382	0.03	519	37.55	ヒノヒカリ 柿	7-8月
樋脇	1,735,420	237	0.01				
入来	1,385,656	44	0.00				
東郷	1,675,344	1,030	0.06				
祁答院	5,581,519	264	0.00				
里	247,968	0	0.00				
下甌	7,442	0	0.00				
計	14,899,234	2,957	0.02	519	17.55		

⑩ ヒヨドリ

地域	調査書提出 象者の水田 経営面積①	被害面積 ②	被害率 ③=②/① *100	被害対策 実施面積 ④	割合 ⑤=④/② *100	主な 被害作物	主な 被害時期
川内	4,265,885	466	0.01	36	7.73	ソルガム ブルーベ リー	7-9月
樋脇	1,735,420	0	0.00				
入来	1,385,656	93	0.01				
東郷	1,675,344	744	0.04				
祁答院	5,581,519	22	0.00				
里	247,968	0	0.00				
下甌	7,442	0	0.00				
計	14,899,234	1,325	0.01	36	2.72		

⑪ ハト

地域	調査書提出 象者の水田 経営面積①	被害面積②	被害率 ③=②/① *100	被害対策 実施面積 ④	割合 ⑤=④/② *100	主な 被害作物	主な 被害時期
川内	4,265,885	0	0.00			ヒノヒカリ	9-10月
樋脇	1,735,420	0	0.00				
入来	1,385,656	54	0.00				
東郷	1,675,344	200	0.01				
祁答院	5,581,519	0	0.00				
里	247,968	0	0.00				
下甌	7,442	0	0.00				
計	14,899,234	254	0.00	0	0.00		

⑫ カモ

地域	調査書提出 象者の水田 経営面積①	被害面積②	被害率 ③=②/① *100	被害対策 実施面積 ④	割合 ⑤=④/② *100	主な 被害作物	主な 被害時期
川内	4,265,885	35,418	0.83			水稲(あき ほなみ、ヒ ノヒカリ、 加工用 米)	9-10月
樋脇	1,735,420	235	0.01				
入来	1,385,656	0	0.00				
東郷	1,675,344	0	0.00				
祁答院	5,581,519	0	0.00				
里	247,968	0	0.00				
下甌	7,442	179	2.41				
計	14,899,234	35,832	0.24	0	0.00		

⑬ カワウ

地域	調査書提出 象者の水田 経営面積①	被害面積 ②	被害率 ③=②/① *100	被害対策 実施面積 ④	割合 ⑤=④/② *100	主な 被害作物	主な 被害時期
川内	4,265,885	0	0.00			ソルガム ヒノヒカリ 飼料用米	9-10月
樋脇	1,735,420	508	0.03				
入来	1,385,656	0	0.00				
東郷	1,675,344	0	0.00				
祁答院	5,581,519	0	0.00				
里	247,968	0	0.00				
下甌	7,442	0	0.00				
計	14,899,234	508	0.00	0	0.00		

⑭ キジ

地域	調査書提出 象者の水田 経営面積①	被害面積②	被害率 ③=②/① *100	被害対策 実施面積 ④	割合 ⑤=④/② *100	主な 被害作物	主な 被害時期
川内	4,265,885	0	0.00			コシヒカリ	9-10月
樋脇	1,735,420	0	0.00				
入来	1,385,656	0	0.00				
東郷	1,675,344	0	0.00				
祁答院	5,581,519	0	0.00				
里	247,968	0	0.00				
下甌	7,442	179	2.41				
計	14,899,234	179	0.00	0	0.00		

⑮ 何らかの鳥類により被害を受けているもの

地域	調査書提出 象者の水田 経営面積①	被害面積②	被害率 ③=②/① *100	被害対策 実施面積 ④	割合 ⑤=④/② *100	主な 被害作物	主な 被害時期
川内	4,265,885	71,217	1.67	2,127	2.99	水稲 野菜 果樹	7-10月
樋脇	1,735,420	3,945	0.23	0	0.00		
入来	1,385,656	4,451	0.32	923	20.74		
東郷	1,675,344	2,660	0.16	129	4.85		
祁答院	5,581,519	2,491	0.04	169	6.78		
里	247,968	267	0.11	0	0.00		
下甌	7,442	894	12.01	0	0.00		
計	14,899,234	85,925	0.58	3,348	3.90		

【被害率の過年度推移】

H26	H27	H28	H29	H30	R1	R2	R3	R4
7.6	8.0	4.8	4.4	0.1	0.1	0.3	0.5	0.6
前年比	105.3	60.0	91.7	2.3	137.0	219.0	166.7	115.3

※H30 より、被害率の算定方法が変わっている。(被害割合の導入)

⑩ 何らかの鳥獣により被害を受けているもの

地域	調査書提出 象者の水田 経営面積①	被害面積②	被害率 ③=②/① *100	被害対策 実施面積 ④	割合 ⑤=④/② *100	主な 被害作物	主な 被害時期
川内	4,265,885	127,592	2.99	19,127	14.99	水稲 野菜 果樹	一年中
樋脇	1,735,420	124,304	7.16	63,173	50.82		
入来	1,385,656	58,815	4.24	13,523	22.99		
東郷	1,675,344	97,721	5.83	56,118	57.43		
祁答院	5,581,519	260,867	4.67	78,794	30.20		
里	247,968	267	0.11	0	0.00		
下甌	7,442	894	12.01	0	0.00		
計	14,899,234	670,460	4.50	230,735	34.41		

【被害率の過年度推移】

H26	H27	H28	H29	H30	R1	R2	R3	R4
37.9	32.1	30.1	24.5	5.9	6.8	5.3	6.5	4.5
前年比	84.7	93.8	81.4	24.1	116	77.4	122.6	69.2

※H30 より、被害率の算定方法が変わっている。(被害割合の導入)







(2) 畑における被害状況

①何らかの獣類により被害を受けているもの

地域	被害面積①	被害対策 実施面積②	被害率 ③=②/① *100	主な 加害鳥獣	主な 被害作物	主な 被害時期
川内	7,966	4,692	58.90	イノシシ シカ サル	果樹 飼料作物 野菜	一年中
樋脇	1,092	275	25.18			
入来	3,333	91	2.73			
東郷	126,025	270	0.21			
祁答院	2,587	0	0.00			
里						
下甌						
計	141,003	5,328	3.78			

【被害面積の過年度推移】

H26	H27	H28	H29	H30	R1	R2	R3	R4
95,901	55,475	121,552	121,897	44,105	159,635	42,559	79,420	141,003
前年比	57.8	219.1	100.3	36.2	361.9	26.7	186.6	177.5

※H30 より、被害率の算定方法が変わっている。(被害割合の導入)

②何らかの鳥類により被害を受けているもの

地域	被害面積①	被害対策 実施面積②	被害率 ③=②/① *100	主な 加害鳥獣	主な 被害作物	主な 被害時期
川内	2,939	2,837	96.53	カラス ヒヨドリ ハト	果樹 野菜	4-12月
樋脇	0	0				
入来	81	0	0.00			
東郷	30	0				
祁答院	749	0	0.00			
里						
下甌		0				
計	3,799	2,837	74.68			

【被害面積の過年度推移】

H26	H27	H28	H29	H30	R1	R2	R3	R4
26,250	19,598	53,171	33,275	3,418	8,737	4,561	4,288	3,799
前年比	74.7	271.3	62.6	10.3	255.6	52.2	94.0	88.6

※H30 より、被害率の算定方法が変わっている。(被害割合の導入)

③何らかの鳥獣により被害を受けているもの

地域	被害面積①	被害対策 実施面積②	被害率 ③=②/① *100	主な 加害鳥獣	主な 被害作物	主な 被害時期
川内	10,905	7,529	69.04	イノシシ シカ サル	果樹 飼料作物 野菜	一年中
樋脇	1,092	275	25.18			
入来	3,414	91	2.67			
東郷	126,055	270	0.21			
祁答院	3,336	0	0.00			
里						
下甌						
計	144,802	8,165	5.64			

【被害面積の過年度推移】

H26	H27	H28	H29	H30	R1	R2	R3	R4
99,743	55,991	125,950	124,639	47,523	146,846	44,983	83,708	144,802
前年比	56.1	224.9	99.0	38.1	309	30.6	186.1	173

④畑における作物毎の被害状況

作物名	被害面積								計
	イノシシ	シカ	サル	タヌキ	アナグマ	カラス	ヒヨドリ	ハト	
果樹	275	1,928	0	0	337	67	2	0	2,609
飼料作物	1,065	1,434	0	0	0	0	0	0	2,499
農業施設	0	0	0	0	0	120	0	0	120
野菜類	129,674	4,867	404	266	753	394	381	2,835	139,574
計	131,014	8,229	404	266	1,090	581	383	2,835	144,802

(3) 山林における被害状況

①何らかの獣類により被害を受けているもの

地域	被害面積①	被害対策 実施面積②	被害率 ③=②/① *100	主な 加害鳥獣	主な 被害作物	主な 被害時期
川内	65,426	2,427	3.71	イノシシ シカ サル	竹林 (タケノコ) 果樹	一年中
樋脇	6,271	2,375	37.87			
入来	2,740	0	0.00			
東郷	11,395	1,942	17.04			
祁答院	18,720	41	0.22			
里						
下甌						
計	104,552	6,785	6.49			

【被害面積の過年度推移】

H26	H27	H28	H29	H30	R1	R2	R3	R4
229,105	52,305	166,713	234,906	41,250	47,850	149,624	842,630	104,552
前年比	22.8	318.7	140.9	17.6	116.0	312.7	563.2	12.4

※H30 より、被害率の算定方法が変わっている。(被害割合の導入)

②何らかの鳥類により被害を受けているもの

地域	被害面積①	被害対策 実施面積②	被害率 ③=②/① *100	主な 加害鳥獣	主な 被害作物	主な 被害時期
川内	0	0		カラス ヒヨドリ	果樹	7月
樋脇	0	0				
入来	0	0				
東郷	29	0	0.00			
祁答院	137	137	100.00			
里						
下甌						
計	166	137	82.53			

【被害面積の過年度推移】

H26	H27	H28	H29	H30	R1	R2	R3	R4
0	0	0	0	0	0.0	0	388.0	166.0
前年比	0.0	0.0	0.0	0.0	0.0	0.0		42.8

※R3 に初めて山林にて、鳥類の被害が確認された。

②何らかの鳥獣により被害を受けているもの

地域	被害面積①	被害対策 実施面積②	被害率 ③=②/① *100	主な 加害鳥獣	主な 被害作物	主な 被害時期
川内	65,426	2,427	3.71	イノシシ シカ サル カラス ヒヨドリ	竹林 (タケノコ) 果樹	獣類 一年中
樋脇	6,271	2,375	37.87			
入来	2,740	0	0.00			
東郷	11,424	1,942	17.00			
祁答院	18,857	178	0.94			
里						
下甌						
計	104,718	6,922	6.61			

【被害面積の過年度推移】

H26	H27	H28	H29	H30	R1	R2	R3	R4
229,105	52,305	166,713	234,906	41,250	47,850	149,624	843,018	104,718
前年比	22.8	318.7	140.9	17.6	116.0	312.7	563.4	12.4

④山林における被害状況

作物名	被害面積								計
	イノシシ	シカ	サル	タヌキ	アナグマ	カラス	ヒヨドリ	ハト	
果樹	721	1,600	0	0	10	147	19	0	2,497
樹木類	9,718	3,706	0	0	0	0	0	0	13,424
竹林	54,474	33,310	900	0	113	0	0	0	88,797
計	64,913	38,616	900	0	123	147	19	0	104,718