



韓国で口蹄疫が発生!



今一度、発生予防を徹底しましょう!

韓国では、2023年5月に4年ぶりに口蹄疫の発生が確認されました。現在、我が国へ侵入するリスクが極めて高い状況が続いています。

過去の日本での発生をみると
まず韓国で発生しています!



2000年 → 2000年

2002年

2010年 → 2010年
2011年

2014年
現在

侵入する可能性
は非常に高い!!

韓国における口蹄疫の状況 (2023年5月以降)

2023年5月11日16時時点



出典: 韓国農林畜産食品部

偶蹄類(牛,豚)飼養農家の皆様へ

発生予防のために飼養衛生管理基準の遵守の徹底をお願いします!

- 農場の出入口に看板を設置するなどにより、**関係者以外の立入を制限**しましょう。
- 農場の出入り時は、**専用の靴・衣服を着用し、手指を消毒**するとともに、**持ち込む物品や出入りする車両の消毒を徹底**しましょう。
- 畜舎の出入口に**専用の靴の着用や踏込消毒槽等**を設置することにより、**出入りする人の靴底の消毒を徹底**しましょう。
- 従業員の方も含め、**口蹄疫が発生している国への渡航は可能な限り控える**とともに、**これら国の農場からの郵便物等は衛生管理区域に持ち込まないように**しましょう。
- 毎日、飼養家畜の健康観察**を行い、**疑わしい症状があれば直ぐに通報**しましょう。



裏面も
チェック!



専用の衣服・靴等の着用や効果的な消毒を実施しましょう！

- 衛生管理区域に立ち入る場合には、**専用の靴や衣服**を着用し、**手指消毒**を実施しましょう。
- 畜舎ごとに**専用の靴または踏込消毒**を設置し、使用しましょう。



専用の服や靴の使用、手指消毒

◎効果的な消毒のポイント

- 踏込消毒槽の消毒液は、汚れで効果が薄れるので、**まずは汚れを落としてから消毒**しましょう。また、**消毒薬が汚れていたら、直ちに交換**しましょう。
- 農場に出入りする車両を消毒する時は、**タイヤのみを消毒するのではなく、泥よけの内側部分まで消毒**し、衛生管理区域内で降車する場合は**農場専用のフロアマット等の使用や車内（ハンドルやドアノブ等）の消毒**を実施しましょう。



推奨される踏込消毒槽の設置方法

②消毒液の槽

①水洗の槽



「汚れをしっかりと落としてから消毒！」



車両はタイヤだけでなく、**泥よけの内側まで消毒**し、**フロアマットの交換やペダル等車内も消毒**

＜要注意＞

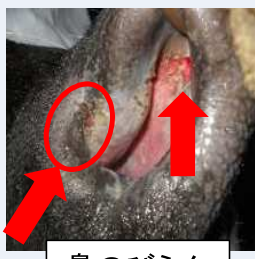
- ★ **逆性石けんやアルコールは口蹄疫の消毒薬としては不適**です！
- ★ 消毒効果が弱まるので、**酸性とアルカリ性の消毒薬を同時に使用しない**こと！

疑わしい症状は直ちに通報を！

口蹄疫は牛や豚などで発熱や食欲不振に始まり、**泡状のよだれ**を流したり、**口、鼻、ひづめ、乳房に水疱（水ぶくれ）**ができるのが特徴です。



泡状のよだれ



鼻のびらん



蹄冠部のびらん



水疱の破れ



乳房のびらん



鼻のびらん



蹄冠部のびらん



蹄の剥がれ

毎日必ず健康観察し、これらの症状を見つけ次第、直ちに**獣医師**や最寄りの**家畜保健衛生所**に**連絡**しましょう。

牛では、1頭のみに着目せず、泡状のよだれを多く流している個体が多い、上記の症状が急速に広がるなど、群としての異状の有無を確認することが重要です。

鹿児島中央家畜保健衛生所	日置市東市来町湯田1678	099-274-7555	熊本支所	熊本郡中種子町野間6065	0997-27-0036
南薩家畜保健衛生所	南九州市知覧町郡4210-18	0993-83-2156	大島支所	奄美市笠利町中金久77	0997-63-0045
北薩家畜保健衛生所	薩摩川内市上川内町5568-1	0996-22-2184	喜界町駐在機関	大島郡喜界町湾160-1	0997-65-0046
始良家畜保健衛生所	始良市加治木町木田1641-1	0995-62-3070	瀬戸内町駐在機関	大島郡瀬戸内町古仁屋20-6	0997-72-0246
曾於家畜保健衛生所	志布志市松山町新橋21-17	099-487-2351	徳之島支所	大島郡徳之島町亀津913	0997-83-0074
肝属家畜保健衛生所	鹿屋市西祓川町145-1	0994-43-2515	和泊町駐在機関	大島郡和泊町和泊500-4	0997-92-0043
農政部畜産課	鹿児島市鴨池新町10-1	099-286-3224	与論町駐在機関	大島郡与論町茶花1420-2	0997-97-2033