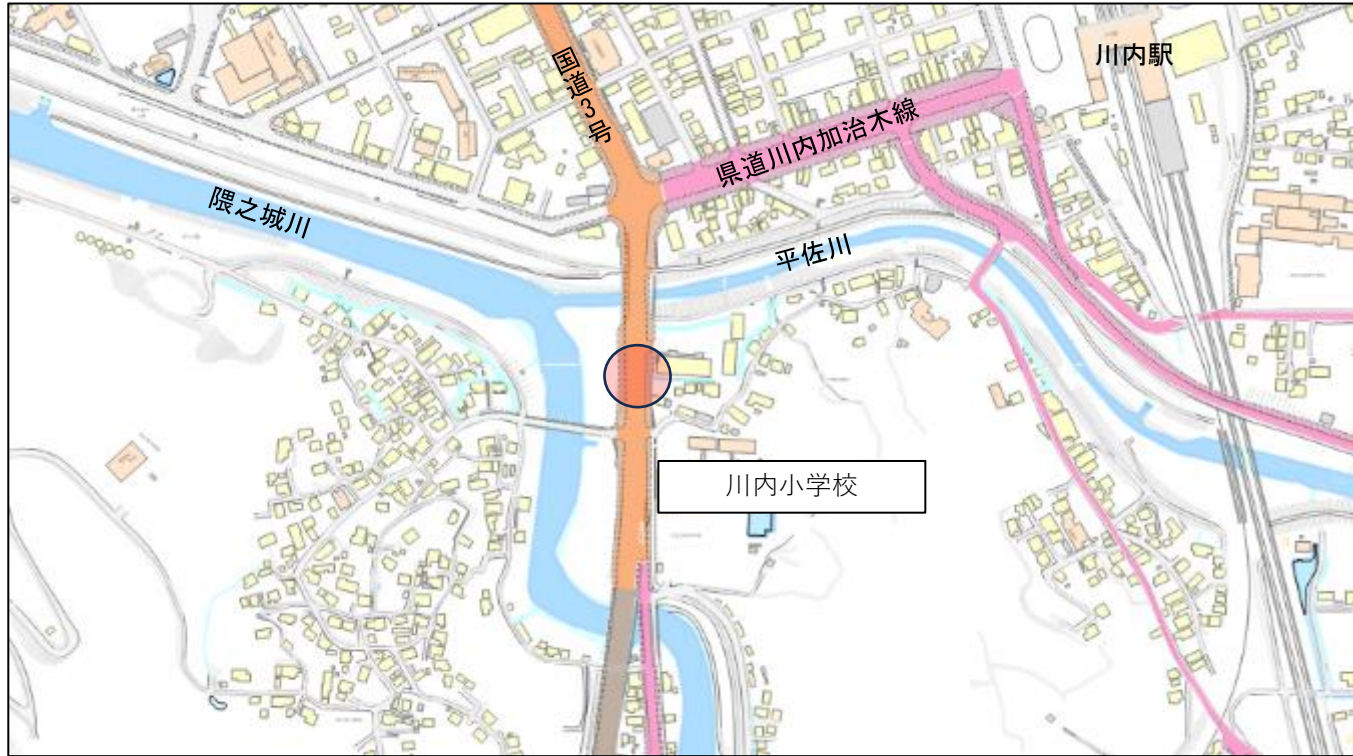


令和7年度

鹿児島県薩摩川内市川内小学校  
(番号1)



- 〈現状〉※R6年度からの継続
- ・日暮地区・金剛地区約50名の児童が利用している。朝の登校の時間帯は自転車が多く行き来しており、登校する児童と自転車との接触等起こっており、大変危険である。
- 〈対策内容〉
- ・歩行者・自転車との分離対策について各関係機関との協議が完了済である・
  - ・今年度より可能な限り早い段階で対策ができるよう進める。

番号1 国道3号



令和7年度

鹿児島県薩摩川内市東郷学園義務教育学校  
(番号14)



〈現状〉

- ・高齢者や生徒が登下校時に使用する道路である。  
スピードを出す車両が多いので危険である。

〈対策内容〉

- ・カーブ区間の約100mを年次的にガードパイプの設置を実施したい。

番号14 市道古城石堂線



令和7年度

鹿児島県薩摩川内市隈之城小学校  
(番号16)



〈現状〉

・歩道が狭く、縁石やガードレールもないので車両との接触が心配である。

〈対策内容〉

・現在、他工区の事業中であり、早急に着手できないため学校側での安全指導を継続してお願いしたい。

番号16 県道荒川川内線



令和7年度

鹿児島県薩摩川内市隈之城小学校  
(番号17)



〈現状〉

- ・路側帯が狭く、規制線が消えており、側溝に蓋がないため児童が側溝に落ちる危険性がある。

〈対策内容〉

- ・予算が付き次第、側溝改良を実施して行きたい。

番号17 県道荒川川内線



令和7年度

鹿児島県薩摩川内市市比野小学校  
(番号18)



- 〈現状〉
- ・横断歩道付近でスピードを落とさない車両が多く、歩行者が危険である。しかも、令和6年度に1年生が横断歩道を横断している時に車と接触しそうになる事案があった。
- 〈対策内容〉
- ・予算の範囲内で路面表示を実施して行きたい。

番号18 県道串木野樋脇線



令和7年度

鹿児島県薩摩川内市市比野小学校  
(番号19)



〈現状〉

- ・ 小学校方面への左折車と登下校中の学生が出会い頭に衝突する危険性がある。  
減速せずに通過する車両も多い。

〈対策内容〉

- ・ 予算の範囲内で路面表示を実施して行きたい。

番号19 県道串木野樋脇線



令和7年度

鹿児島県薩摩川内市市比野小学校  
(番号20)



〈現状〉

- ・交通量が多く、出会い頭の事故が過去に発生している。

〈対策内容〉

- ・予算の範囲内で路面表示を実施して行きたい。

番号20 県道市比野東郷線



令和7年度

鹿児島県薩摩川内市市比野小学校  
(番号21)



- 〈現状〉
- ・交通量が多く、現在も工事中で注意喚起が必要である。
- 〈対策内容〉
- ・予算の範囲内で路面表示を実施して行きたい。

番号21 県道串木野樋脇線



令和7年度

鹿児島県薩摩川内市副田小学校  
(番号22)



〈現状〉

- ・バス停の近くで歩道の法面のコンクリートが崩れており、雨で歩道まで崩れる恐れがある。  
現在、コーンやロープを設置しているが、歩行者が侵入してしまう危険性がある。

〈対策内容〉

- ・R8年度の予算要望を行っており、早期事業用地取得及び復旧工事を行いたい。

番号22 国道328号



令和7年度

鹿児島県薩摩川内市副田小学校  
(番号23)



〈現状〉

- ・竹や木が多く、土砂崩れ・大雨・強風による倒木や落枝・電線の垂れ下がりの心配がある。
- ・また、歩道に木の根が張り、凸凹やひび割れがあり、落葉や雑草・木の実で転びやすい。

〈対策内容〉

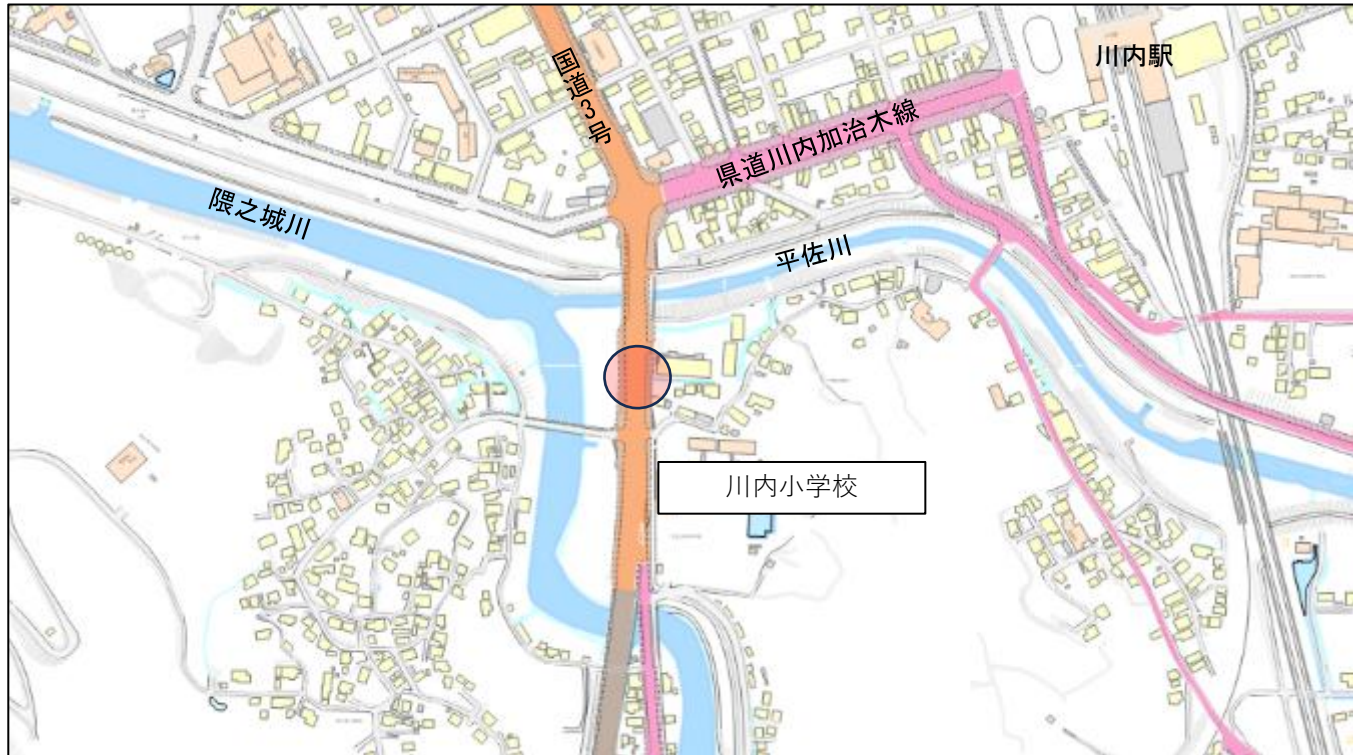
- ・県有地に関しては、木の伐採や路面清掃等を行いたい。
- ・それ以外に関しては、各々の管理者で対応をお願いしたい。

番号23 国道328号



令和6年度

鹿児島県薩摩川内市川内小学校  
(番号5)



〈現状〉

・日暮地区・金剛地区約50名の児童が利用している。朝の登校の時間帯は自転車が多く行き来しており、登校する児童と自転車との接触等起こっており、大変危険である。

〈対策内容〉

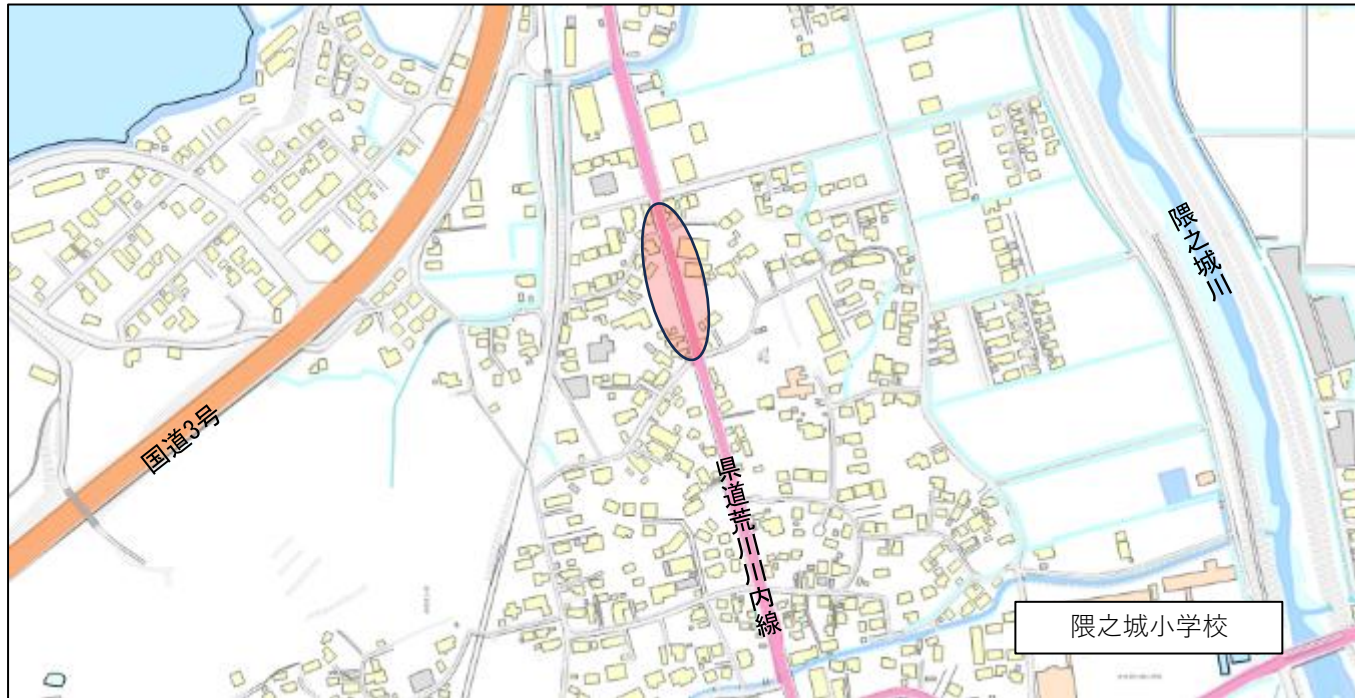
・学校の安全指導完了

番号5 国道3号



令和6年度

鹿児島県薩摩川内市隈之城小学校  
(番号7)



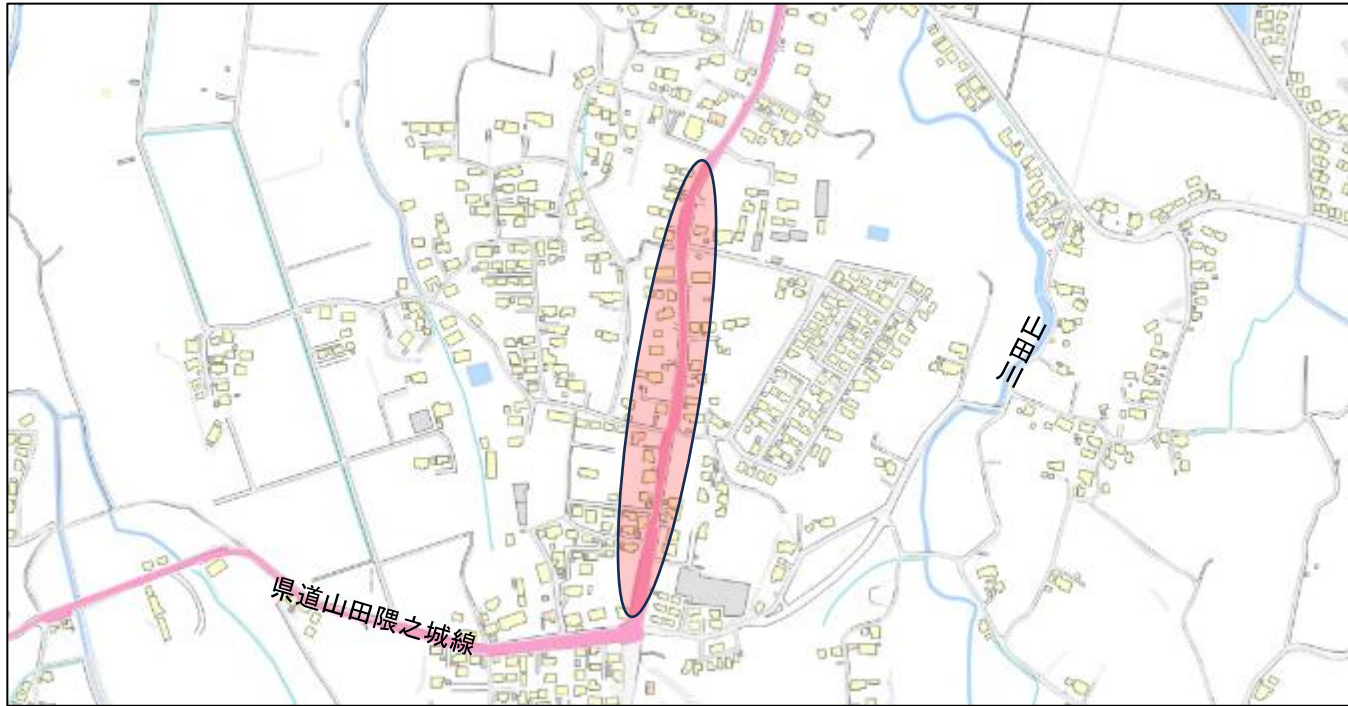
- 〈現状〉
- ・歩道が狭い。縁石やガードレールもなく、車両との接触等が心配される。
- 〈対策内容〉
- ・学校の安全指導完了

番号7 県道荒川川内線



令和6年度

鹿児島県薩摩川内市永利小学校  
(番号9)



〈現状〉

・ 上手および下手自治会は宅地開発により住宅が急増し、それに伴い児童数も増加している。当該県道を永利小学校総児童数の多くが通学路として利用しているが、歩道が途切れ、路側帯が狭く危険である。特に児童通学時間帯においては、通勤車両や大型車両の通行量が非常に多く、交通災害の危険度が高まっている。地域からの要望も上がっている。

〈対策内容〉

- ・ 一部区間歩道整備済（県）
- ・ 学校の安全指導完了

番号9 県道山田隈之城線



令和6年度

鹿児島県薩摩川内市高来小学校  
(番号11)



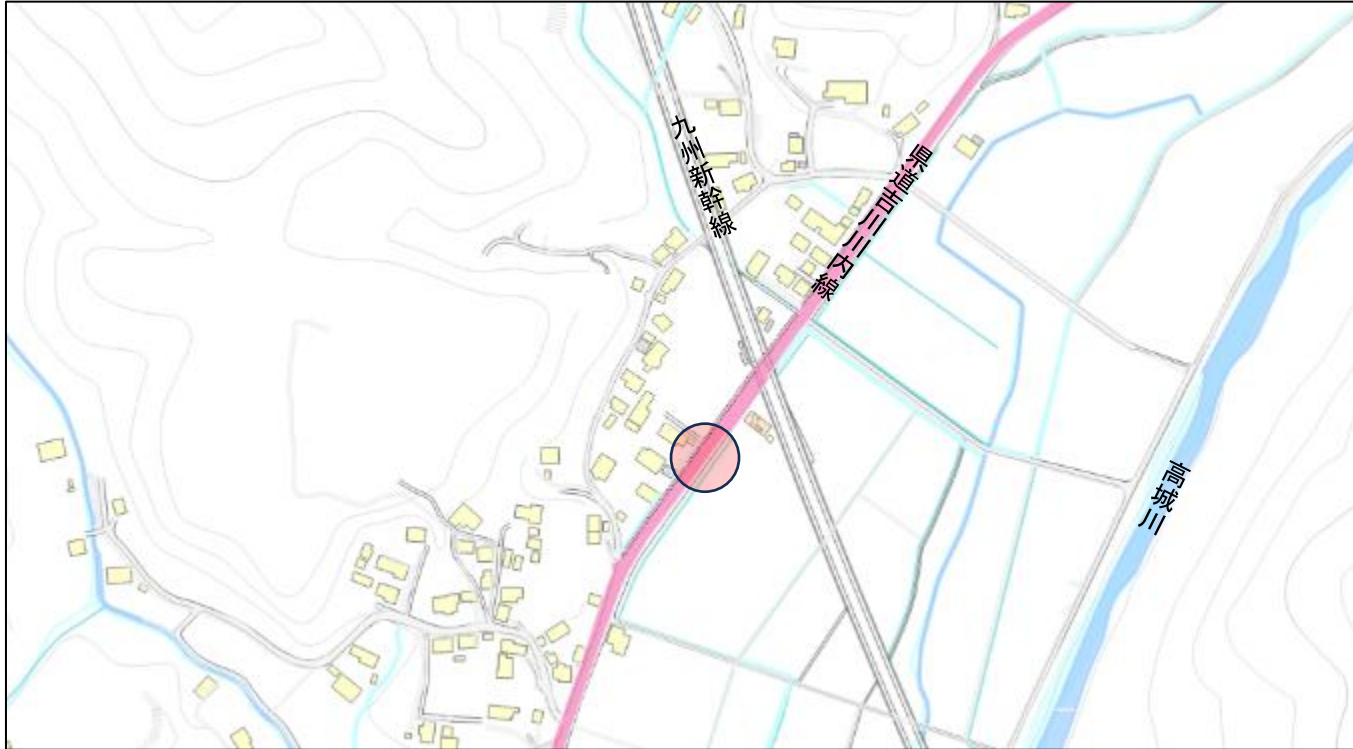
- 〈現状〉
- ・道路東側には歩道が設けられたが、西側は路側帯が狭く草木も生い茂る時期があり、中学生の自転車登校が危険である。大型車の往来も増えている。
- 〈対策内容〉
- ・学校の安全指導完了

番号11 県道吉川川内線



令和6年度

鹿児島県薩摩川内市高来小学校  
(番号13)



〈現状〉

- ・見通しが悪く歩道がない箇所がある。緑のラインが引かれたが、近年京セラ拡張工事に伴う大型車の往来が激しく、さらなる対応を要望する。

〈対策内容〉

- ・学校の安全指導完了

番号13 県道吉川川内線



令和6年度

鹿児島県薩摩川内市市比野小学校  
(番号14)



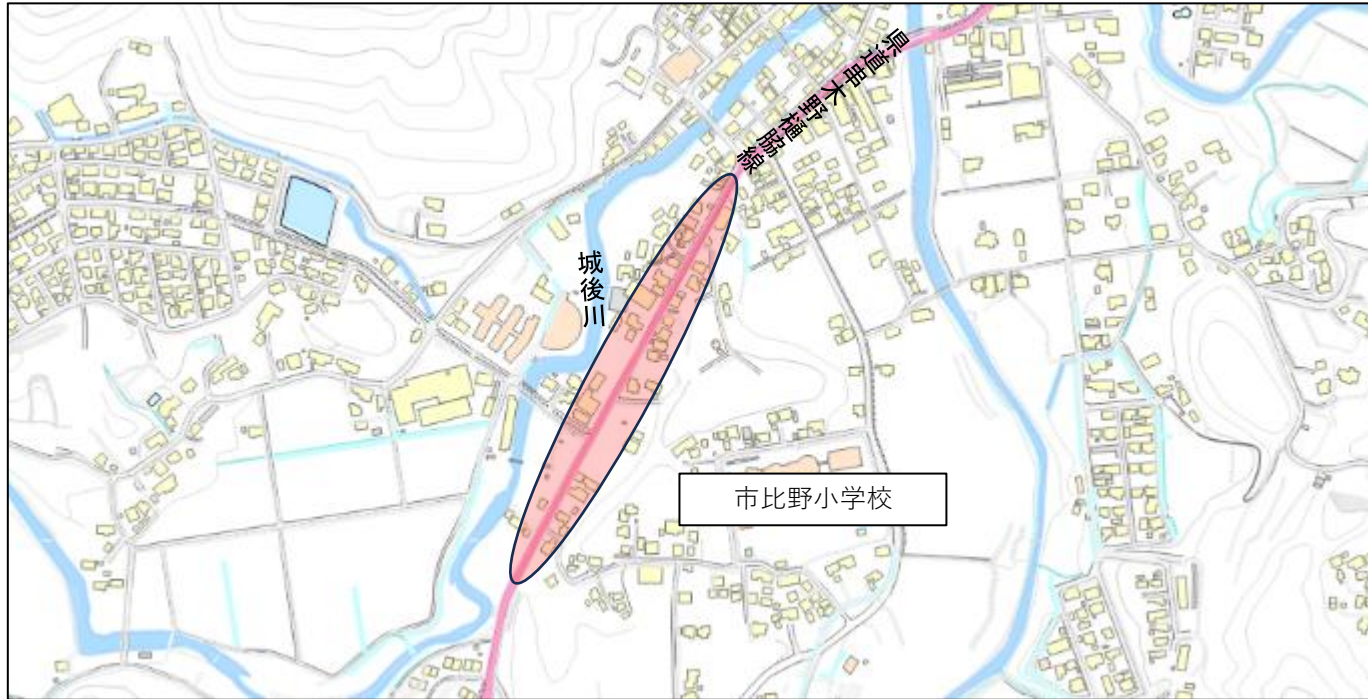
- 〈現状〉
- ・ 小学校方面への左折車と登校中の自転車通学生が出会い頭に衝突する危険性がある。減速せずに通過する車両も多い。
- 〈対策内容〉
- ・ 学校の安全指導完了

番号14 県道39号線（串木野樋脇線）



令和6年度

鹿児島県薩摩川内市市比野小学校  
(番号15)



〈現状〉

- ・交通量が多いが、道幅が狭く歩道もない。

〈対策内容〉

- ・令和7年度に舗装工事及び路面標示の工事予定
- ・学校の安全指導完了

番号15 県道39号線 (串木野樋脇線)



令和6年度

鹿児島県薩摩川内市市比野小学校  
(番号17)



- 〈現状〉  
・横断歩道付近でスピードを落とさない車両が多い。歩行者がいても停車しない車両が多い。
- 〈対策内容〉  
・学校の安全指導完了

番号17 県道39号線（串木野樋脇線）



令和6年度

鹿児島県薩摩川内市市比野小学校  
(番号18)



- 〈現状〉  
・交通量が多く、現在も工事中で注意喚起が必要である。  
〈対策内容〉  
・学校の安全指導完了

番号18 県道335号線（市比野東郷線）



令和6年度

鹿児島県薩摩川内市市比野小学校  
(番号19)



- 〈現状〉  
・交通が多く、現在も工事中で注意喚起が必要である。
- 〈対策内容〉  
・学校の安全指導完了

番号19 県道39号線（串木野樋脇線）



令和6年度

鹿児島県薩摩川内市副田小学校  
(番号24)



〈現状〉

- ・斜面に生えている竹や木が多く、土砂崩れ、大雨、強風による倒木や落枝、伝染の垂れ下がりの心配がある。また、歩道の下に木の根が張り、凸凹やひび割れがある上に落ち葉や雑草、木の実に転びやすい。

〈対策内容〉

- ・学校の安全指導完了

番号24 国道328号



令和6年度

鹿児島県薩摩川内市川内南中学校  
(番号28)



〈現状〉

- ・登下校の時間帯の通行量が非常に多いにもかかわらず、道路幅が狭いため、過去に接触事故が発生している。隈之城小学校までの道路は見通しも悪く、特に危険性が高い。

〈対策内容〉

- ・学校の安全指導完了

番号28 県道336号 (山田隈之城線)



令和6年度

鹿児島県薩摩川内市川内南中学校  
(番号29)



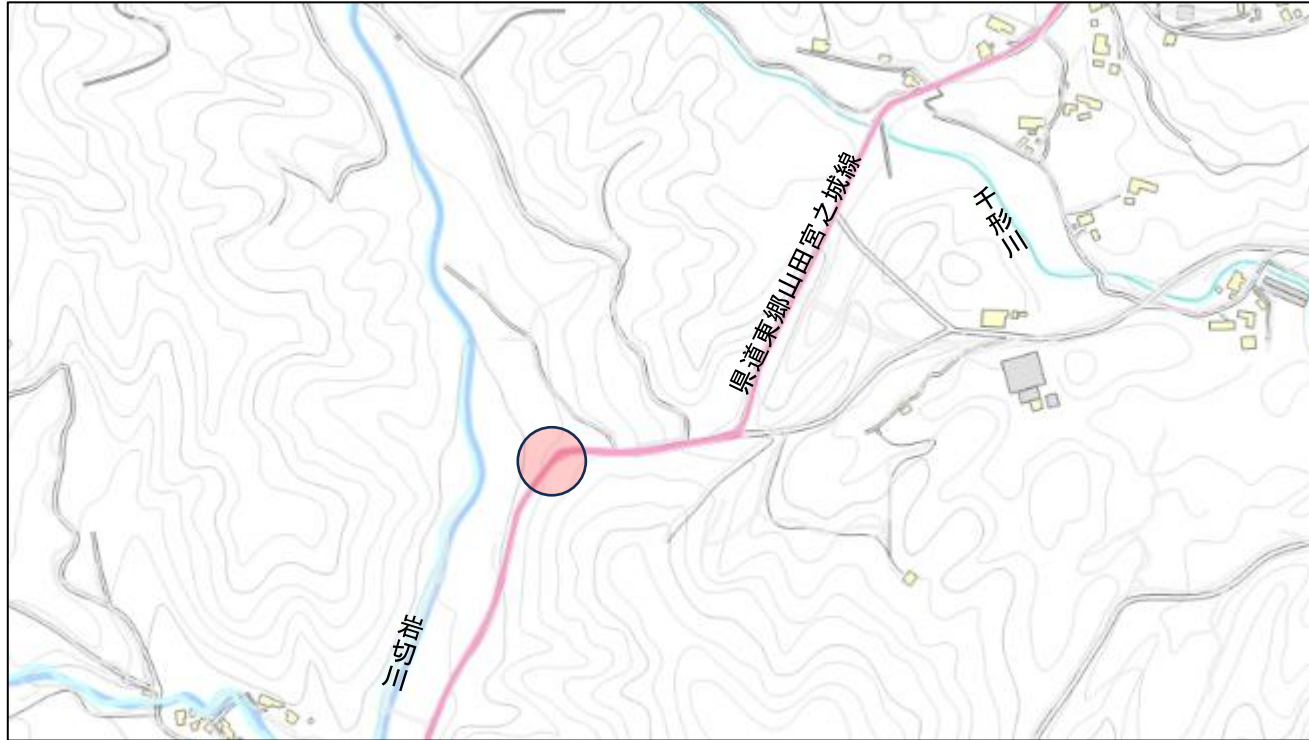
〈現状〉  
・登下校の時間帯の自動車の通行量が多い上に、道路幅が狭く、過去に事故が発生している。  
〈対策内容〉  
・学校の安全指導完了

番号29 県道313号 (荒川川内線)



令和6年度

鹿児島県薩摩川内市東郷学園義務教育学校  
(番号32)



〈現状〉

- ・山道のカーブ箇所である。道幅も狭く、車が後方からやってきた時、自転車通学の生徒は左側に避けようとし、そのまま崖に落ちてもおかしくない状況である。車同士がすれ違う際も、運転を誤れば崖に落下してもおかしくない危険な箇所である。

〈対策内容〉

- ・令和7年度工事予定（県）
- ・学校の安全指導完了

番号32 県道344号（東郷山田宮之城線）



令和6年度

鹿児島県薩摩川内市東郷学園義務教育学校  
(番号35)



〈現状〉

- ・側溝の蓋が設置されている箇所と未設置の箇所があり、未設置の箇所に児童生徒が落下する危険がある。

〈対策内容〉

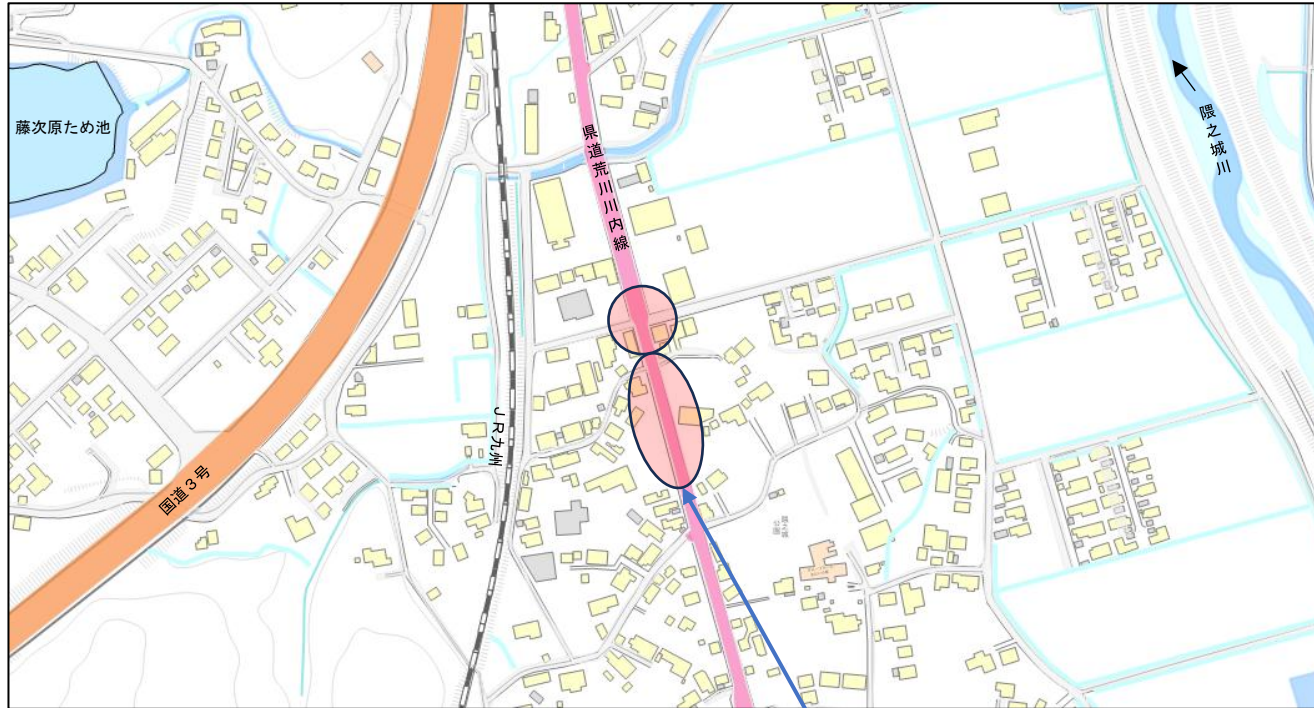
- ・令和7年度から年次的に蓋の設置を検討予定
- ・学校の安全指導完了

番号35 市道平上水流宇都線



令和5年度

# 鹿児島県薩摩川内市隈之城小学校 (番号13)



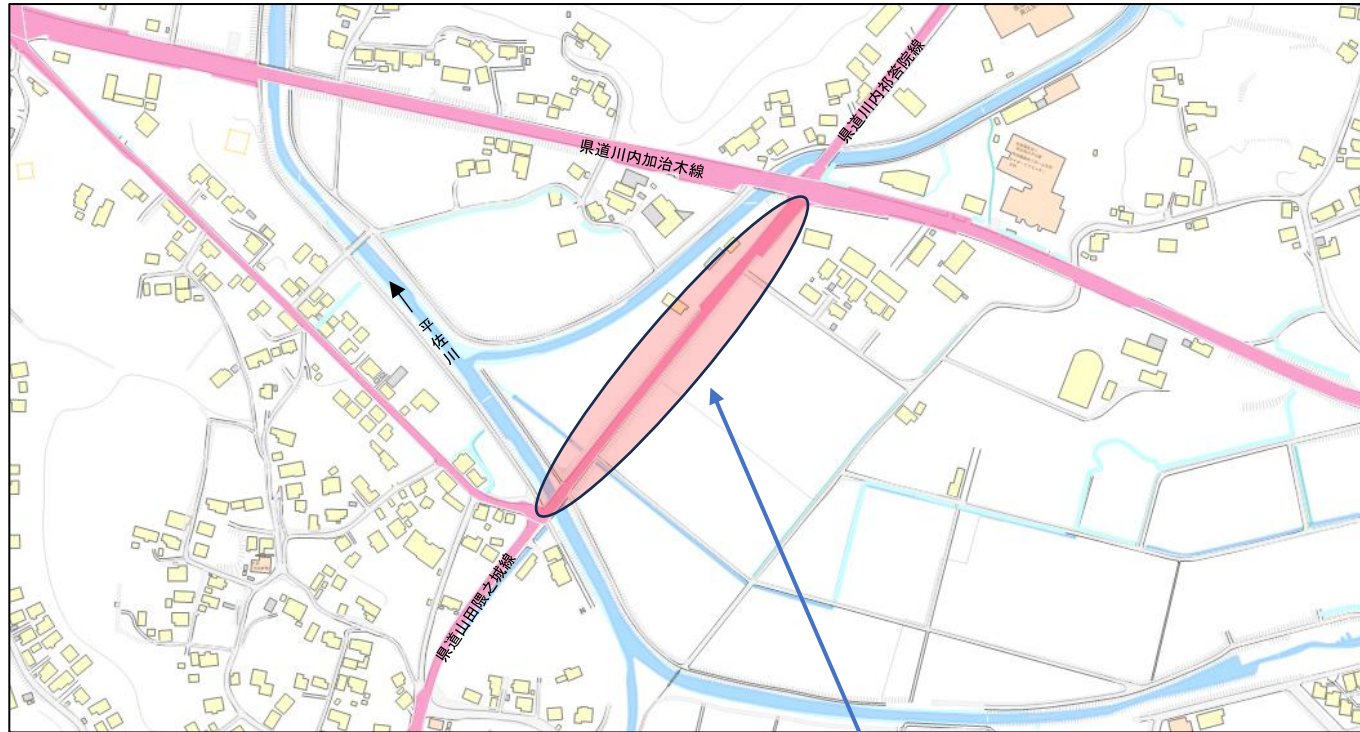
- <13. 現状>
  - ・歩道が狭い。縁石やガードレールもなく車両との接触が心配される。
- <13. 対策内容>
  - ・他工区が事業中のため早期に着手できない。
  - ・学校の安全指導 (完了)

番号13 県道荒川川内線 (県道313号)



令和5年度

# 鹿児島県薩摩川内市永利小学校 (番号15)



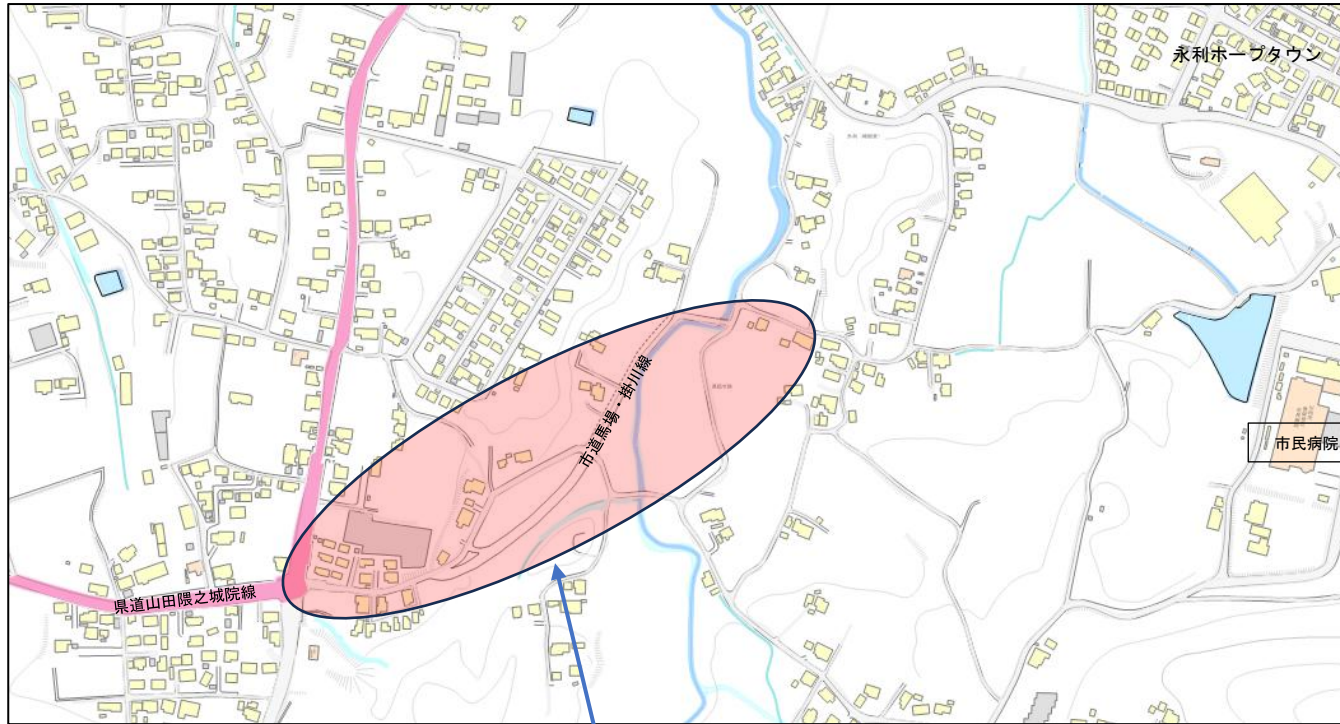
- <15. 現状>  
・大型車をはじめ交通量が多く、歩道がないため危険。
- <15. 対策内容>  
・歩道整備工事を実施中。  
・学校の安全指導 (完了)

番号15 県道川内祁答院線 (県道333号)



令和5年度

# 鹿児島県薩摩川内市永利小学校 (番号16)



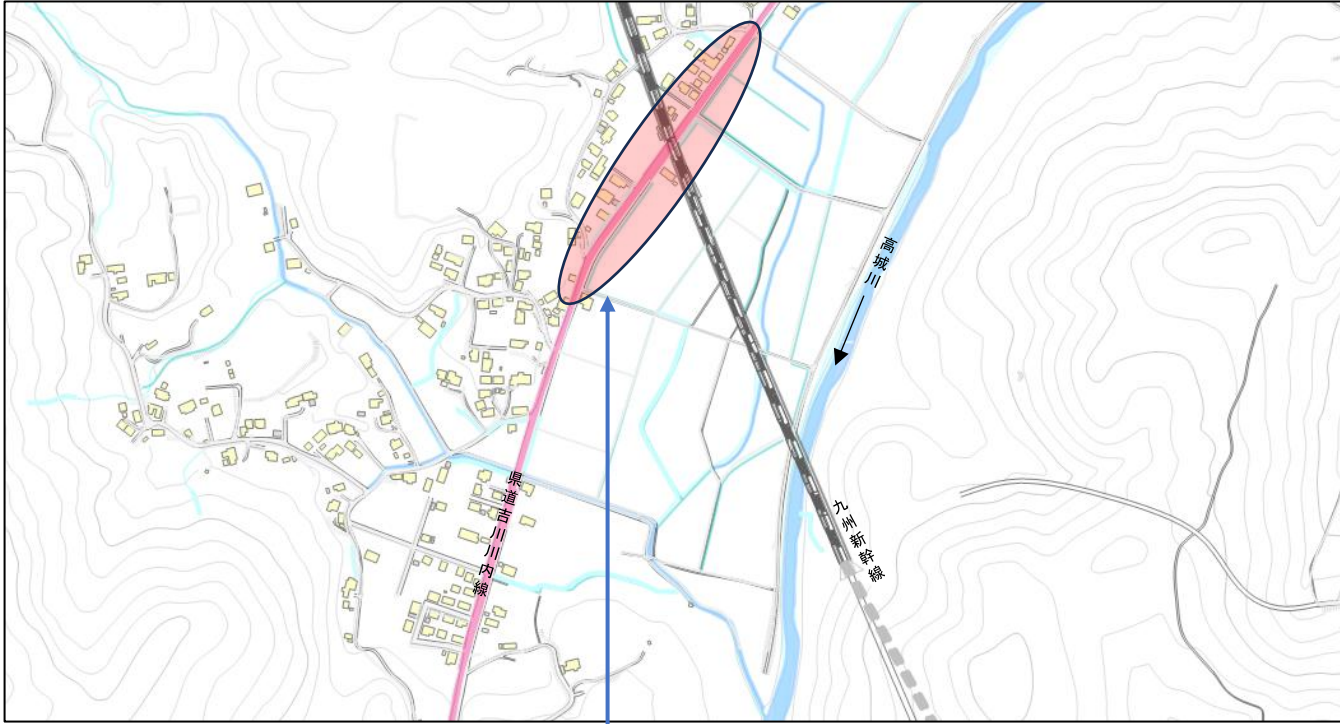
- <16. 現状>
- ・道路が狭くカーブで見通しも悪い。特に登校時は自動車も多い。
- <16. 対策内容>
- ・道路整備の事業継続中。令和11年度完了予定。
  - ・学校の安全指導（完了）

番号16 市道馬場・掛川線



令和5年度

# 鹿児島県薩摩川内市高来小学校 (番号18)



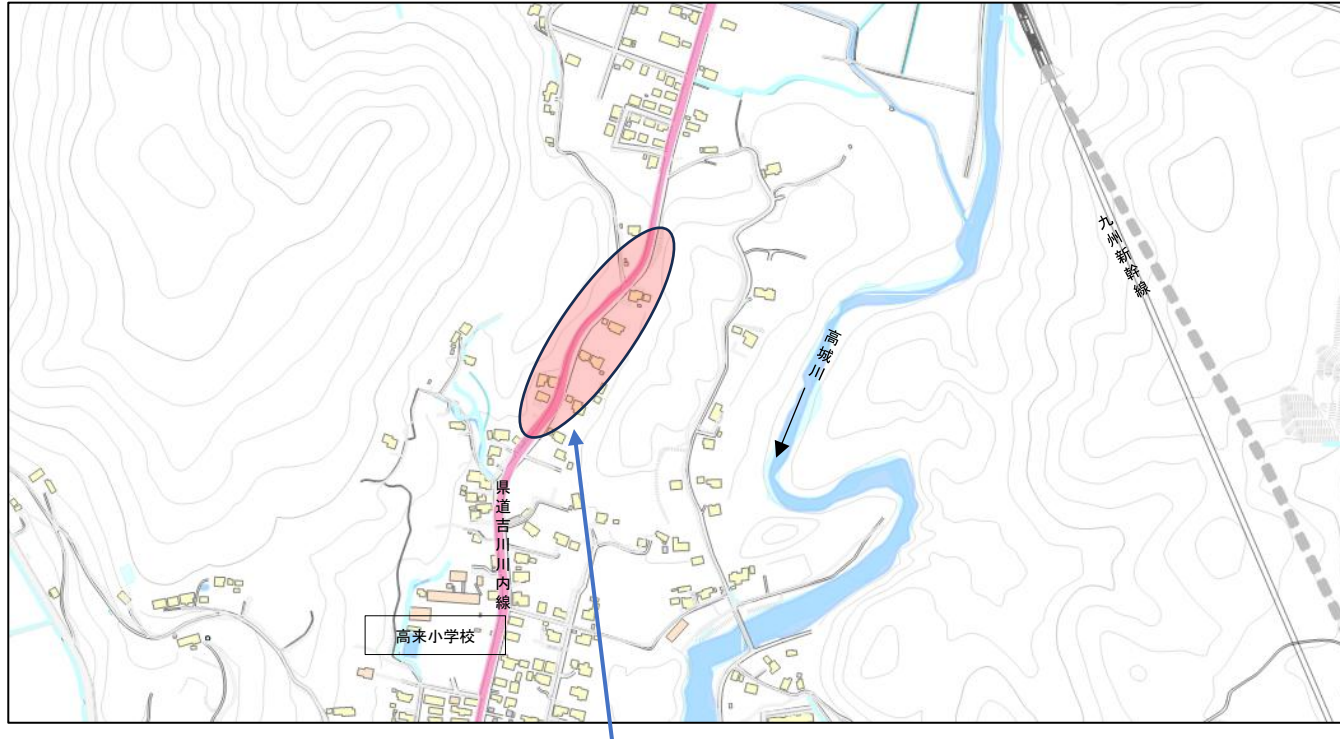
- <18. 現状>  
・300mくらい歩道があるが、歩道がなくなり白線で仕切られているだけの箇所もあり、道幅も狭く危険である。
- <18. 対策内容>  
・歩行の安全確保として区画線を設置。歩道整備については、他工区の事業中のため早期に着手できない。  
・学校の安全指導 (完了)

番号18 県道吉川川内線 (県道341号)



令和5年度

# 鹿児島県薩摩川内市高来小学校 (番号19)



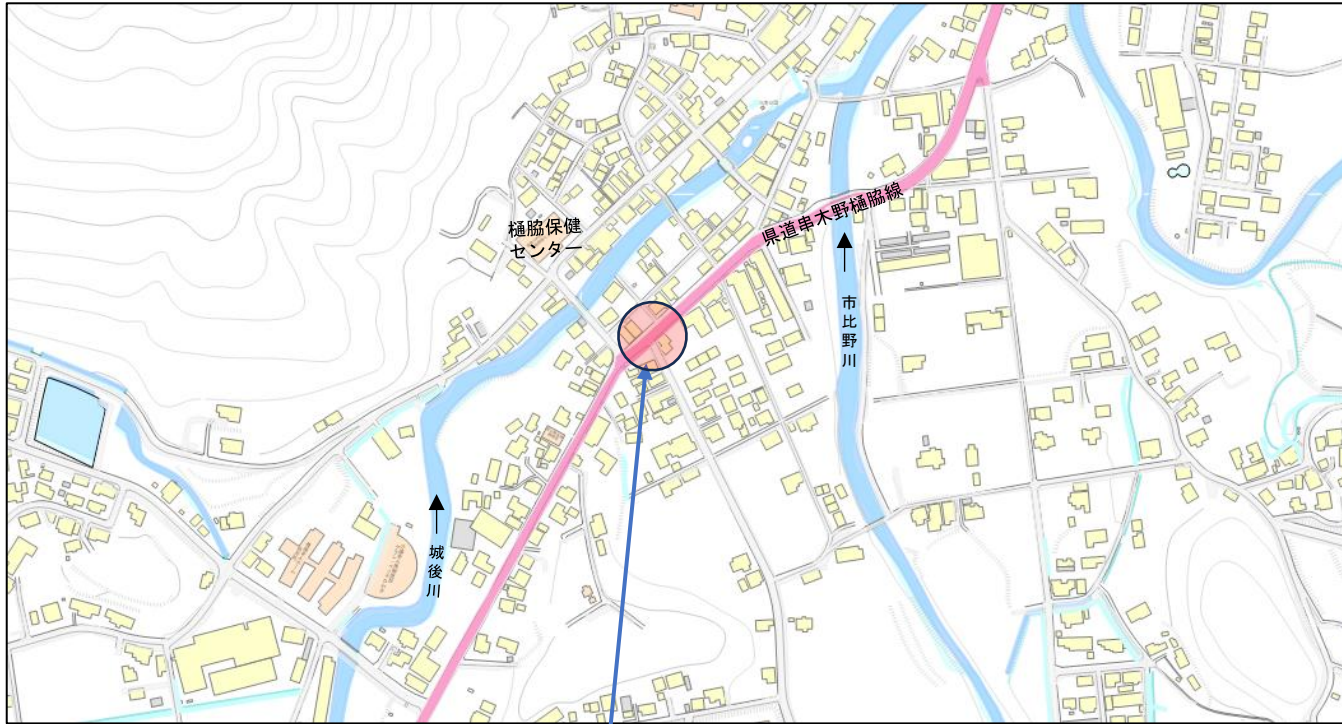
- 〈19. 現状〉
- ・道路東側には歩道が設けられたが、西側は路側帯が狭く草木も生い茂る時期があり中学生の自転車登校が危険である。大型車の往来も増えている。
- 〈19. 対策内容〉
- ・伐採及び路面清掃を実施。歩道整備については、他工区の事業中のため早期に着手できない。
  - ・学校の安全指導（完了）

番号19 県道吉川川内線（県道341号）



令和5年度

鹿児島県薩摩川内市市比野小学校  
(番号22)



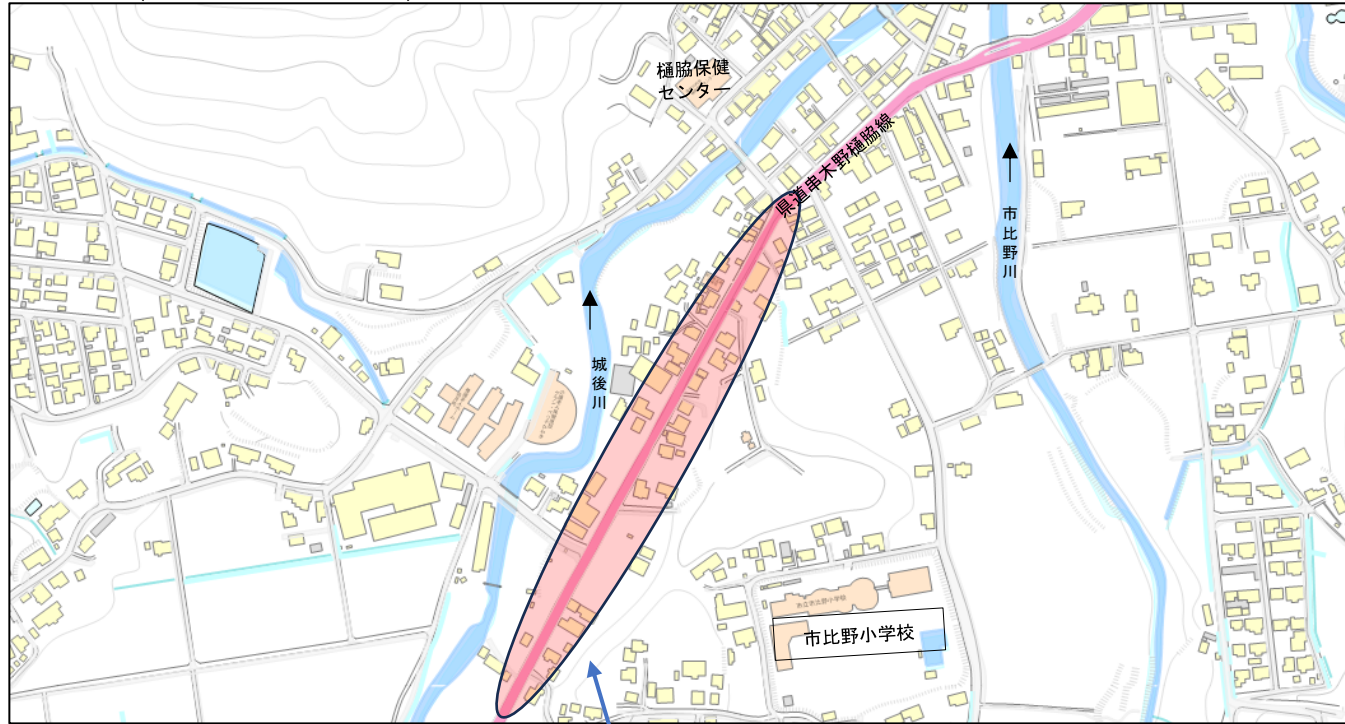
- 〈22. 現状〉
- ・ 小学校方面への左折車と登校中の自転車通学生が出合い頭に衝突する危険性がある。減速せずに通過する車両も多い。
- 〈22. 対策内容〉
- ・ 対策について、関係者と協議してきたい。一定の路面標示は施工済であるが不足分があれば検討したい。
  - ・ 学校の安全指導 (完了)

番号22 県道串木野榑脇線 (県道39号)



令和5年度

鹿児島県薩摩川内市市比野小学校  
(番号23)



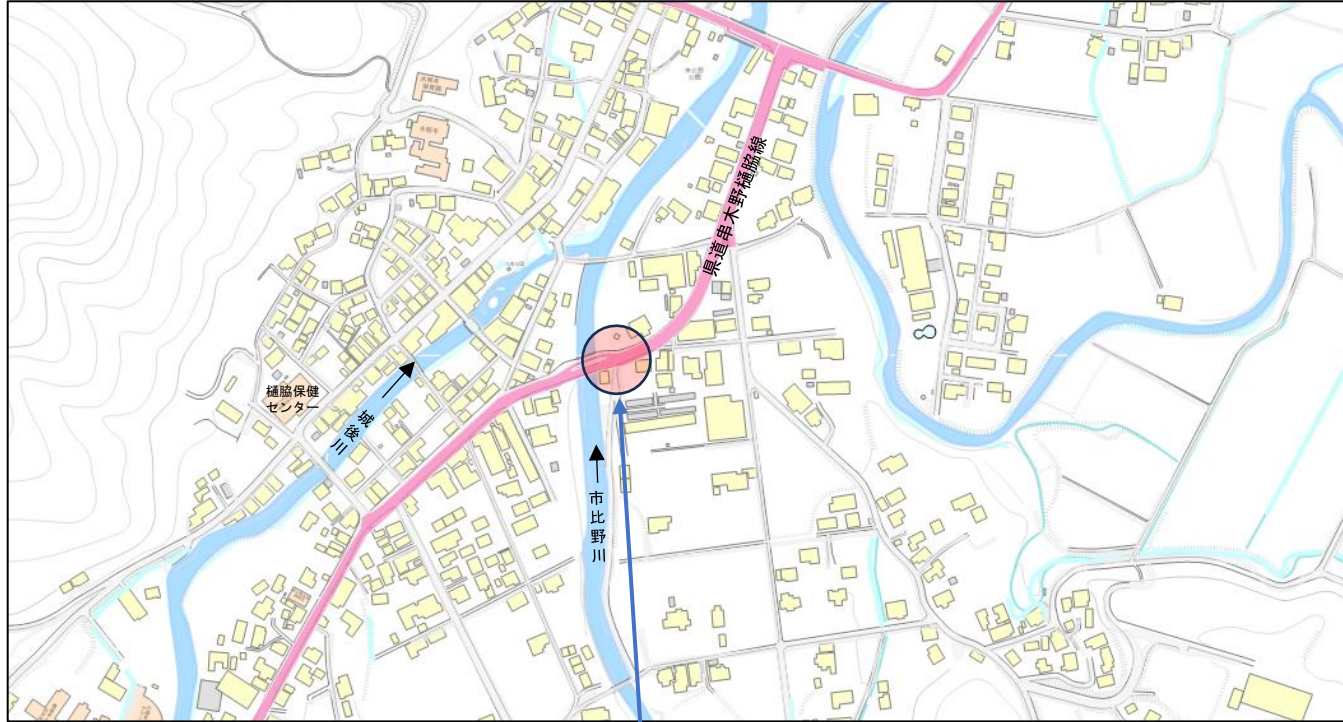
- <23. 現状>  
・交通量が多いが、道幅が狭く歩道もない。
- <23. 対策内容>  
・対策について、関係者と協議してきたい。一定の路面標示は施工済であるが不足分があれば検討したい。  
・学校の安全指導 (完了)

番号23 県道串木野樋脇線 (県道39号)



令和5年度

# 鹿児島県薩摩川内市市比野小学校 (番号25)



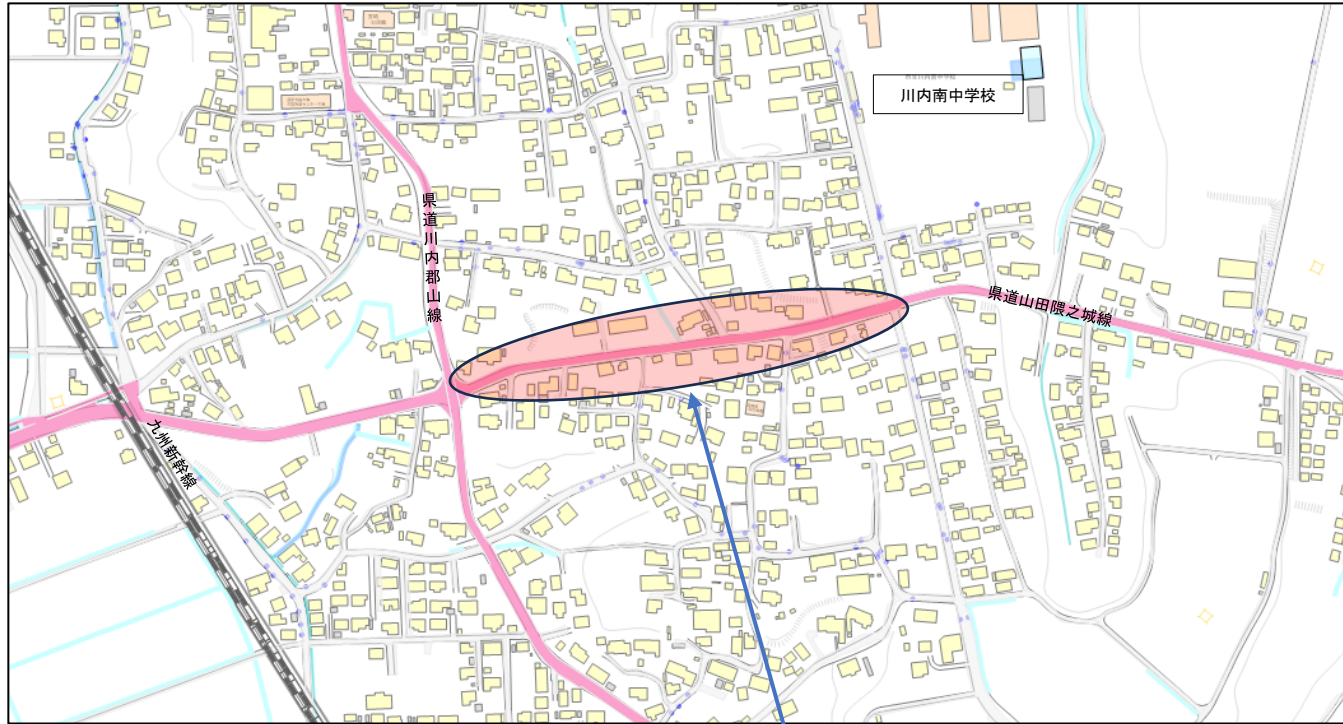
- 〈25. 現状〉  
・横断歩道付近でスピードを落とさない車両が多い。歩行者がいても停車しない車両が多い。
- 〈25. 対策内容〉  
・対策について、関係者と協議してきたい。一定の路面標示は施工済であるが不足分があれば検討したい。  
・学校の安全指導 (完了)

番号25 県道串木野樋脇線 (県道39号)



令和5年度

# 鹿児島県薩摩川内市川内南中学校 (番号35)



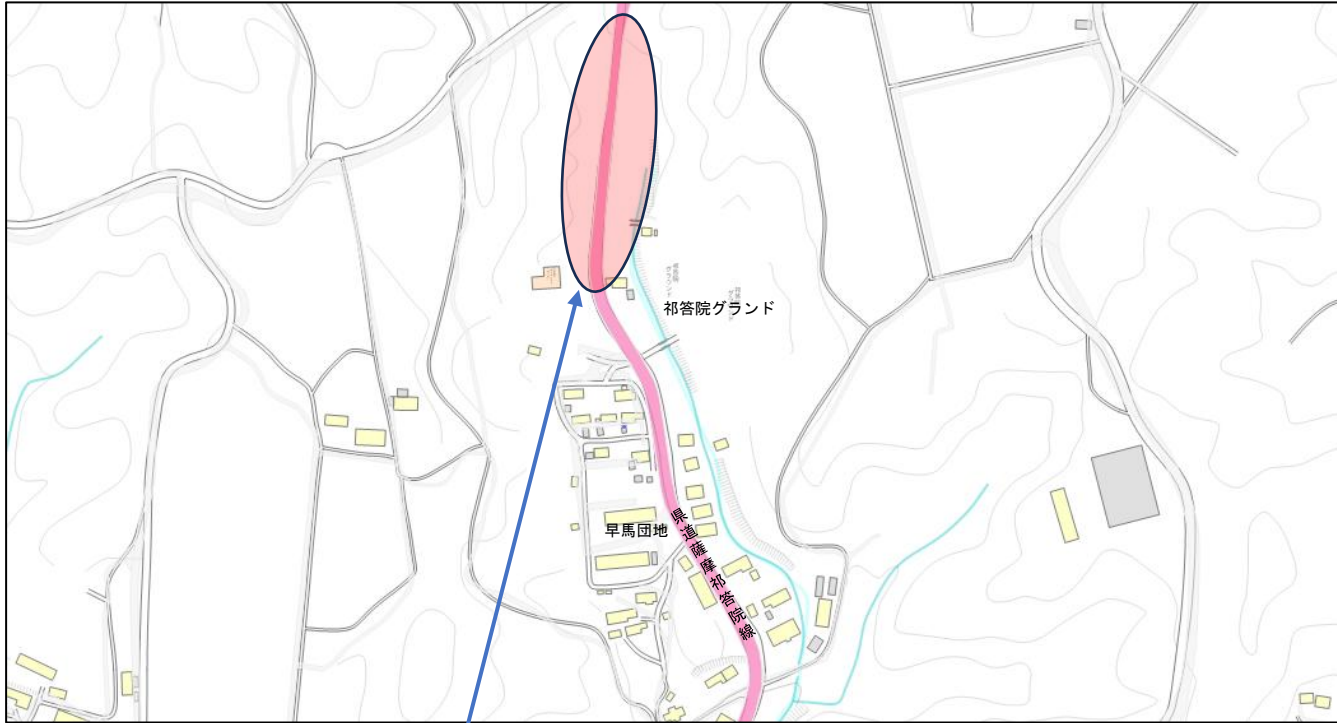
- 〈35. 現状〉
- ・登下校の時間帯の自動車の通行量が非常に多いにもかかわらず道路幅が非常に狭いため、接触事故等が過去に発生している。
- 〈35. 対策内容〉
- ・現在、特定交通安全施設整備事業（限之城工区）を実施中。
  - ・学校の安全指導（完了）

番号35 県道山田隈之城線（県道336号）



令和5年度

鹿児島県薩摩川内市祁答院中学校  
(番号41)

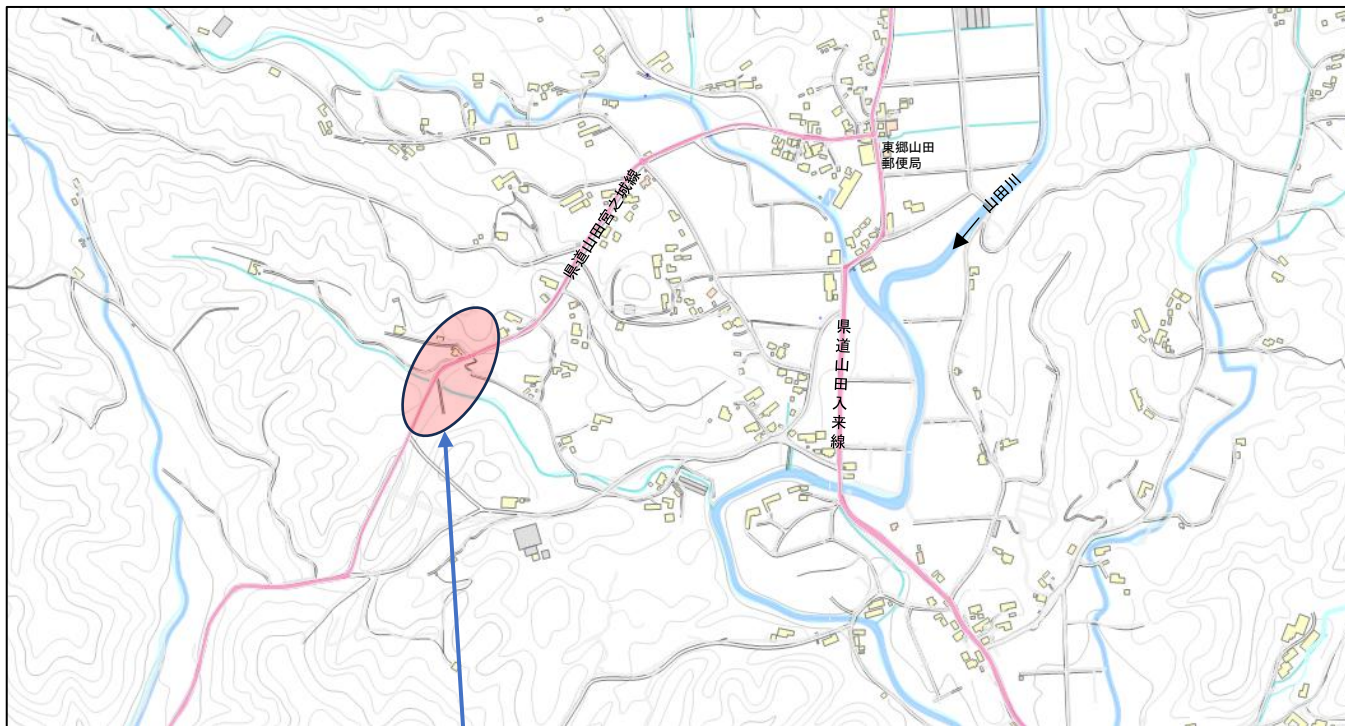


- 〈41. 現状〉  
・法面の工事中であるが、土砂が流出して滑りやすい。  
〈41. 対策内容〉  
・現在事業途中で早期完成に取り組んでまいりたい。  
・学校の安全指導（完了）

番号41 県道薩摩祁答院線（県道396号）



# 令和5年度 鹿児島県薩摩川内市東郷学園義務教育学校 (番号42)



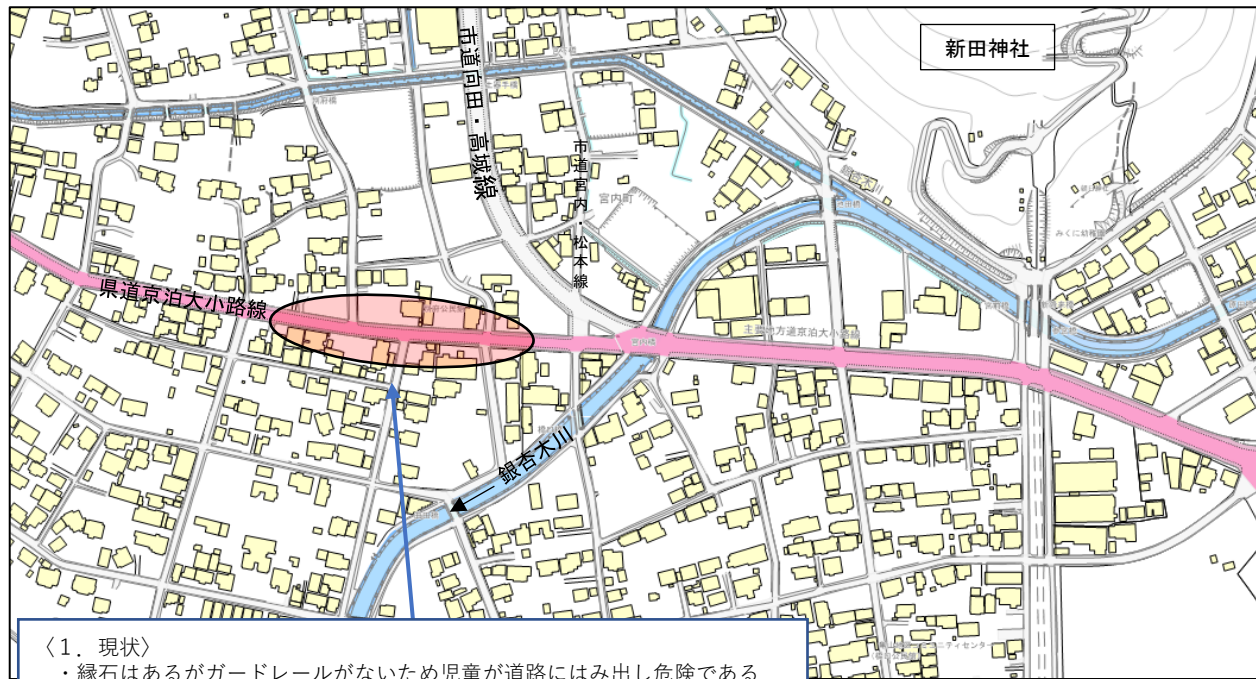
- 〈42. 現状〉
- ・山肌から小石が落下してくる。また、大雨が降ったら土砂崩れが起きてもおかしくない状況である。また、街灯がないため夜道は真っ暗である。この道を中学生は自転車で通学している。
- 〈42. 対策内容〉
- ・一部区間において落石防止柵を設置。法面対策についての工法を検討したい。なお、街灯の設置は自治会等に相談をお願いしたい。
  - ・学校の安全指導（完了）

番号42 県道東郷山田宮之城線（県道344号）



令和4年度

# 鹿児島県薩摩川内市亀山小学校 (番号1)

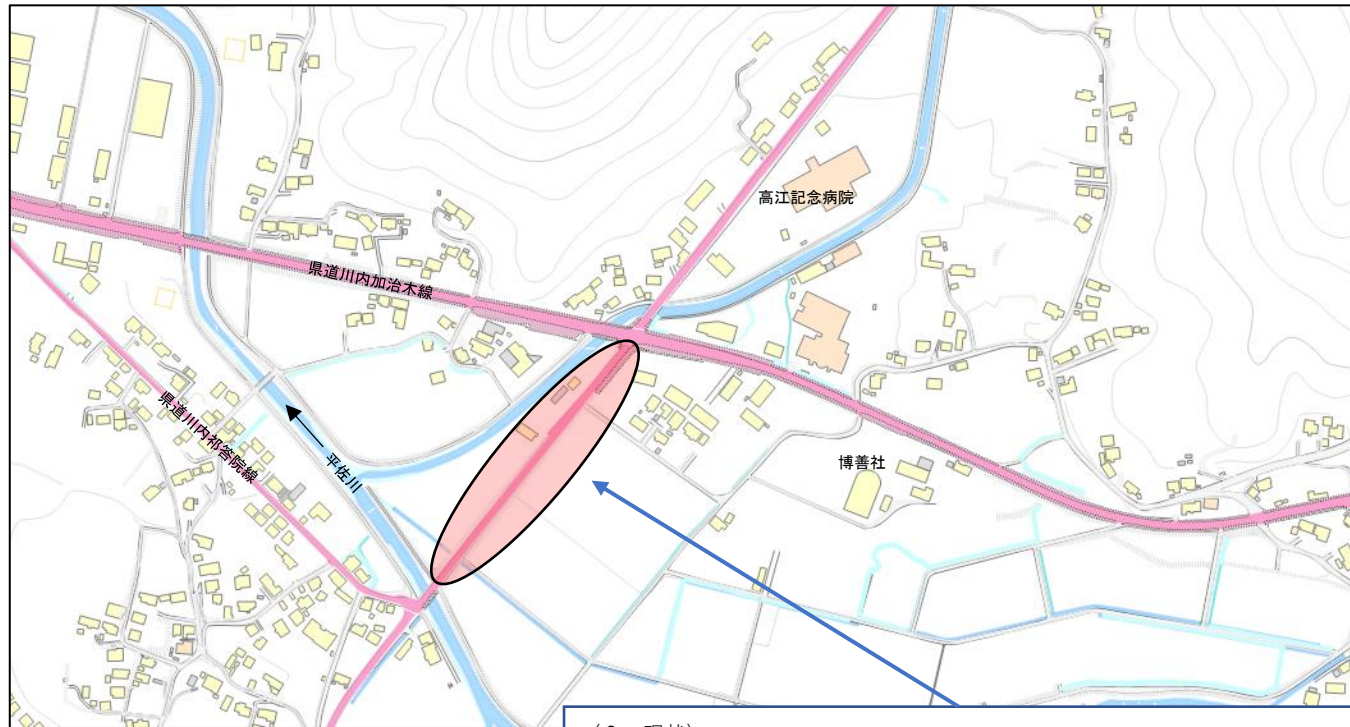


- 〈1. 現状〉
- ・縁石はあるがガードレールがないため児童が道路にはみ出し危険である
- 〈1. 対策内容〉
- ・現地調査の結果ガードレールの設置は困難。他の安全対策を検討中
  - ・学校の安全指導（完了）

番号1 県道京泊大小路線（県道44号）



# 令和4年度 鹿児島県薩摩川内市永利小学校（番号9）

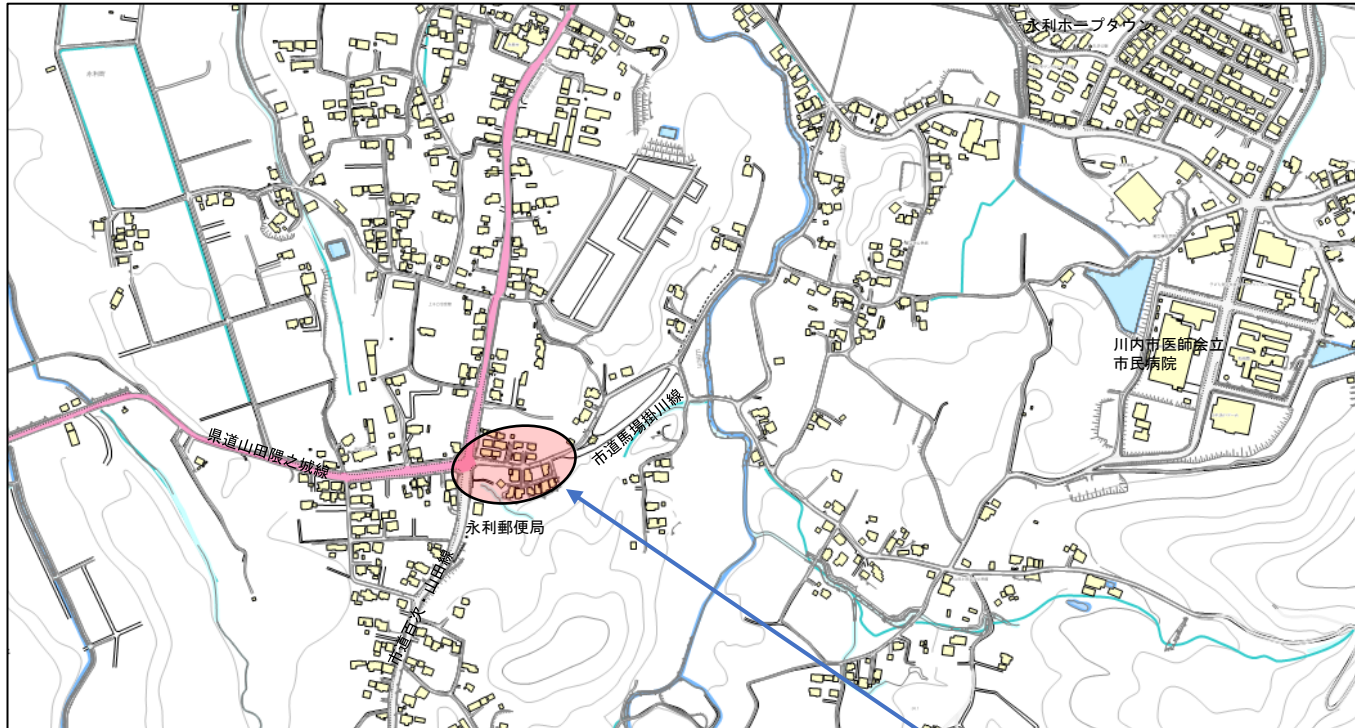


- 〈9. 現状〉  
・交通量が多いが歩道がないため危険である
- 〈9. 対策内容〉  
・現在、簡易歩道の設置に向け工事発注を行っている  
・学校の安全指導（完了）

番号9 県道川内祁答院線（県道333号）



# 令和4年度 鹿児島県薩摩川内市永利小学校（番号10）

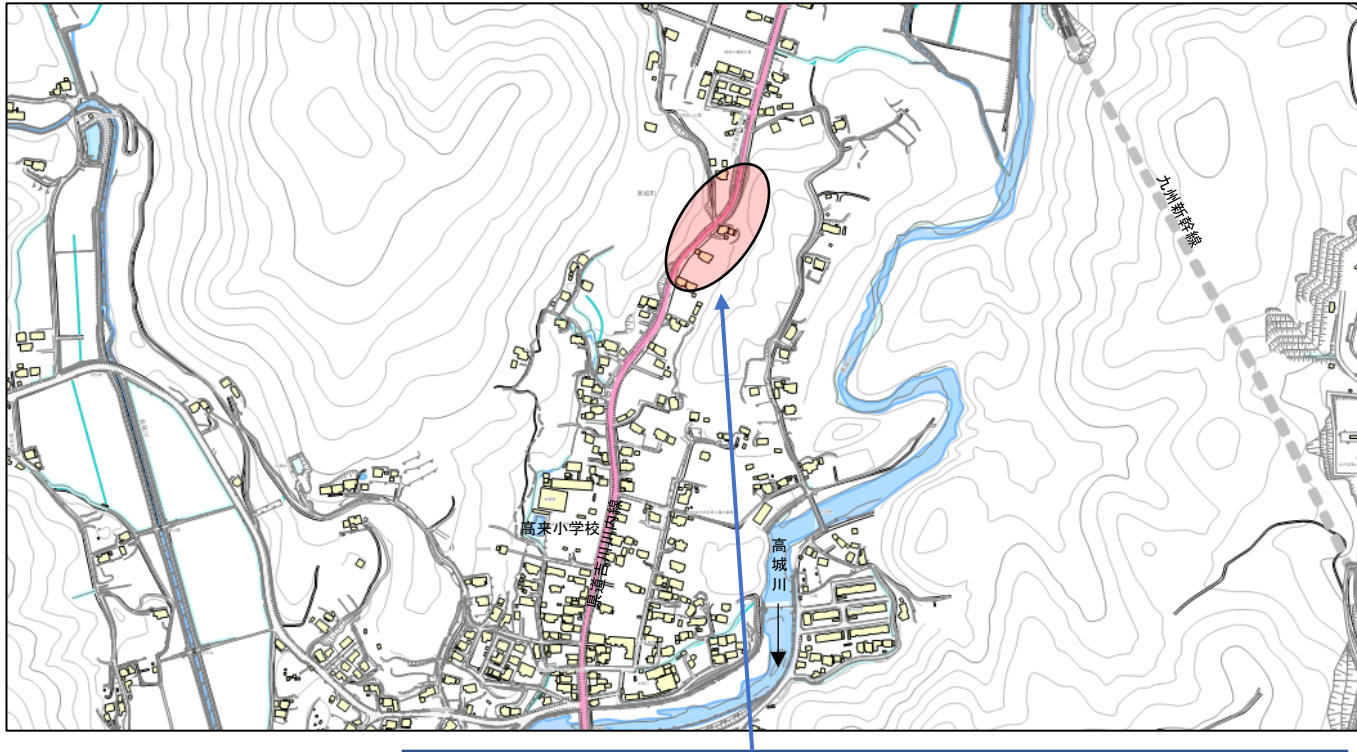


- 〈10. 現状〉  
・道路幅が狭くカーブ箇所でもり見通しが悪く危険である
- 〈10. 対策内容〉  
・現在、改良工事の継続中  
・学校の安全指導（完了）

番号10 市道馬場・掛川線



# 令和4年度 鹿児島県薩摩川内市高来小学校（番号12）

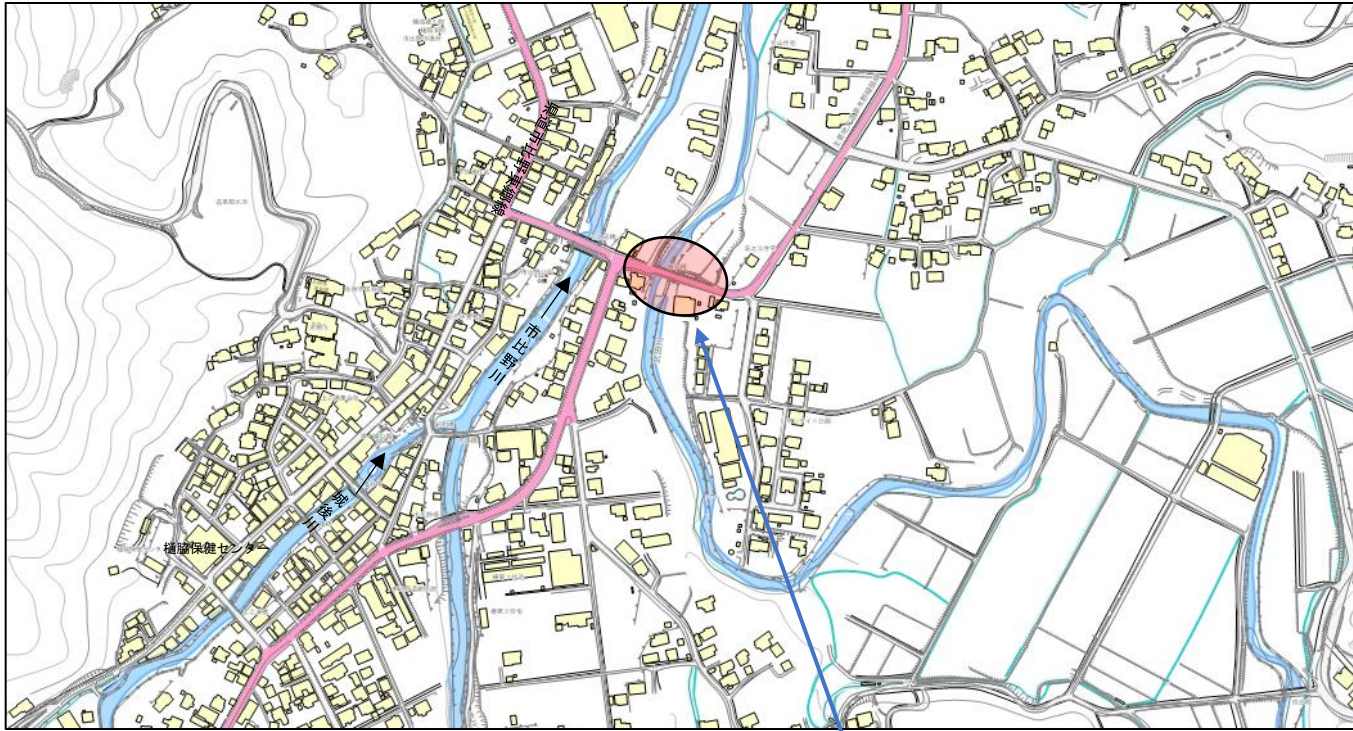


- 〈12. 現状〉
- ・白線で仕切られただけで歩道がなく危険である
- 〈12. 対策内容〉
- ・整備については、状況調査を行い総合的に判断したい。現在対応策について検討中
  - ・学校の安全指導（完了）

番号12 県道吉川川内線（県道341号）



# 令和4年度 鹿児島県薩摩川内市市比野小学校 (番号14)



- 〈14. 現状〉
- ・道幅が狭く交通量も多い。また、信号機が視認しづらく車両通行においても危険である
- 〈14. 対策内容〉
- ・現在早期完成を目指し工事を進めている。また、仮設歩行帯について設置を検討している
  - ・学校の安全指導 (完了)

番号26 県道串木野樋脇線 (県道 39号)



# 令和4年度 鹿児島県薩摩川内市大叟小学校（番号20）

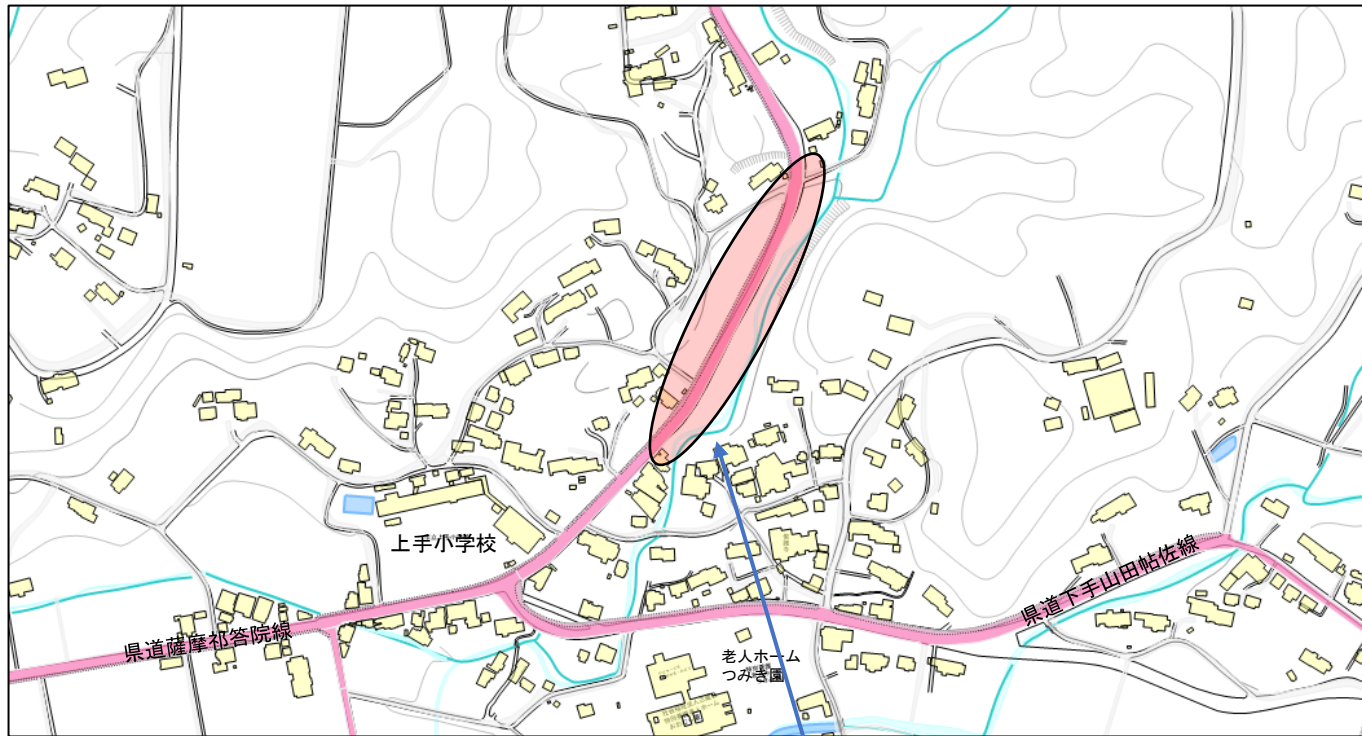


- <20. 現状>  
・道幅が狭いっており車の離合ができず、通学において危険である
- <20. 対策内容>  
・整備に向け対応を継続中  
・学校の安全指導（完了）

番号20 県道川内祁答院線（県道333号）



# 令和4年度 鹿児島県薩摩川内市上手小学校 (番号21)



## 〈21. 現状〉

- ・ 歩道はあるがガードレールがなく、通学において危険である

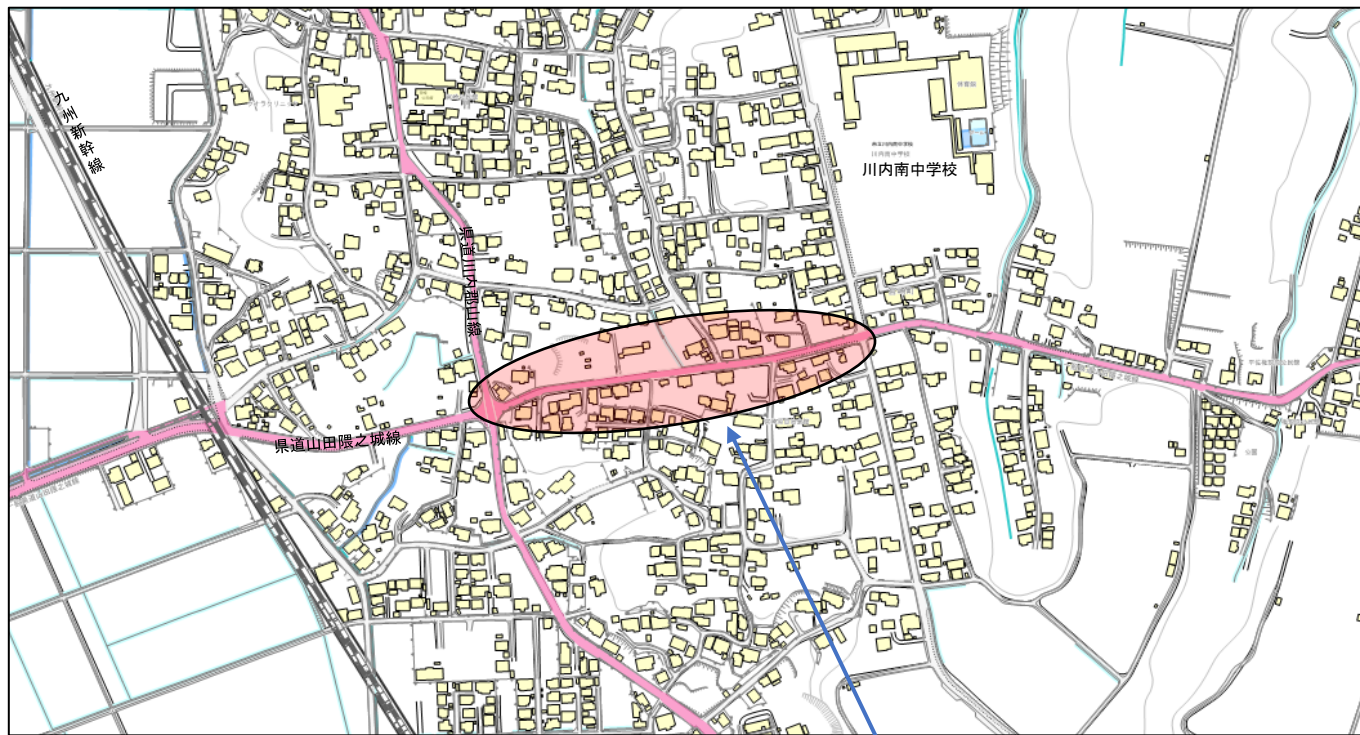
## 〈21. 対策内容〉

- ・ 歩道と車道が分離されておりガードレールの設置は困難であるが、視線誘導標の設置を検討している
- ・ 学校の安全指導 (完了)

番号21 県道薩摩祁答院線 (県道 369号)



# 令和4年度 鹿児島県薩摩川内市南中学校（番号25）



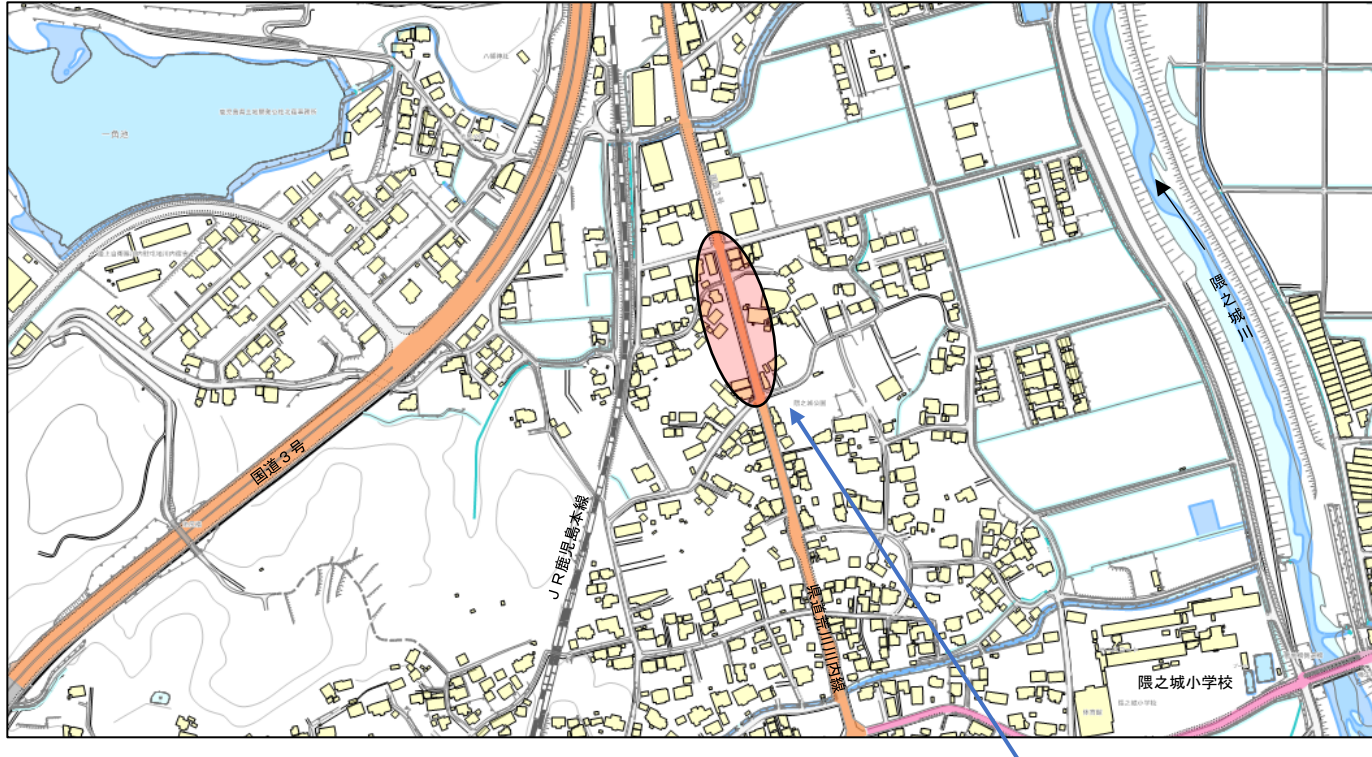
- 〈25. 現状〉
- ・電柱が車道路側部にあり自転車の走行において支障となり危険である
- 〈25. 対策内容〉
- ・現在電柱の管理者と協議中。整備については状況に応じた検討
  - ・学校の安全指導（完了）

番号25 県道山田隈之城線（県道336号）



# 令和4年度 追加箇所

## 鹿児島県薩摩川内市隈之城小学校 番号33

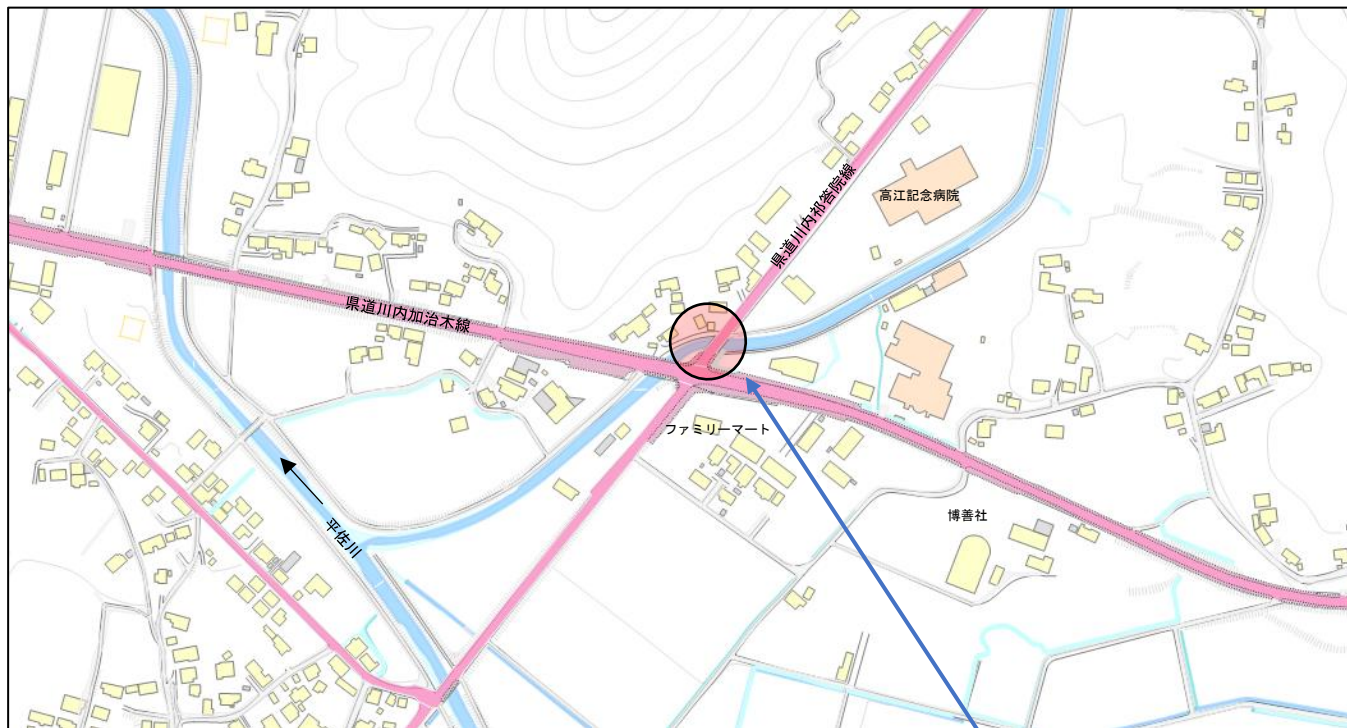


- 〈33. 現状〉
  - ・歩道が狭く防護柵もないため通学において危険である
- 〈33. 対策内容〉
  - ・利用実態や事故発生状況など整備において総合的に判断したい
  - ・学校の安全指導（完了）

番号33 県道荒川川内線（県道313号）



令和4年度  
鹿児島県薩摩川内市永利小学校（追加箇所）  
番号36



- 〈36. 現状〉  
・右折レーンがなく通学において車両と接触する危険性がある  
〈36. 対策内容〉  
・新規事業化に向け検討している  
・学校の安全指導（完了）

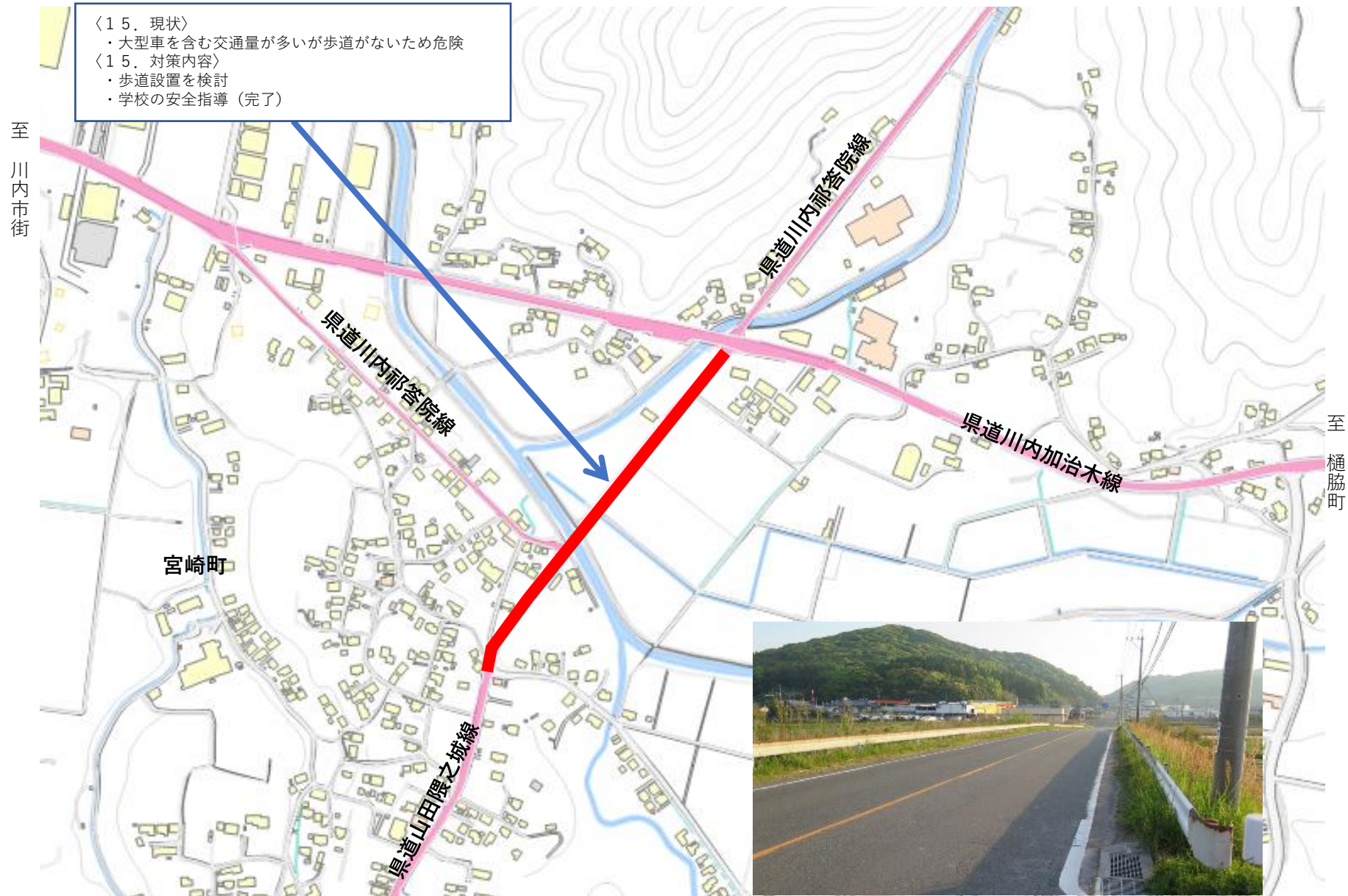
番号36 県道川内祁答院線（県道333号）





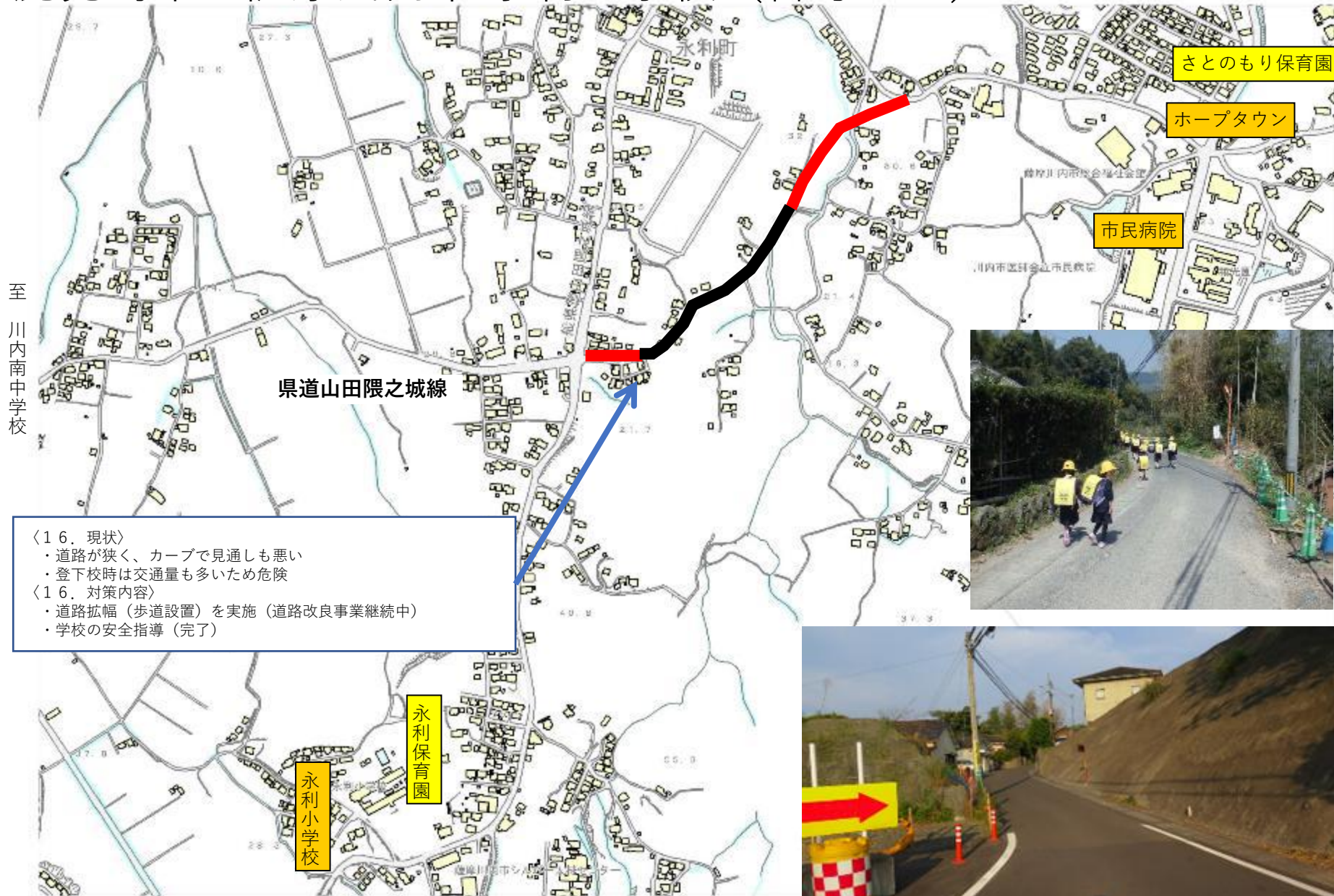
# 鹿児島県 薩摩川内市 永利小学校 (番号15)

令和3年度



# 鹿児島県 薩摩川内市 永利小学校 (番号16)

令和3年度



〈16. 現状〉  
・道路が狭く、カーブで見通しも悪い  
・登下校時は交通量も多いため危険  
〈16. 対策内容〉  
・道路拡幅（歩道設置）を実施（道路改良事業継続中）  
・学校の安全指導（完了）













# 鹿児島県 薩摩川内市 市比野小学校 (番号 30) 令和3年度



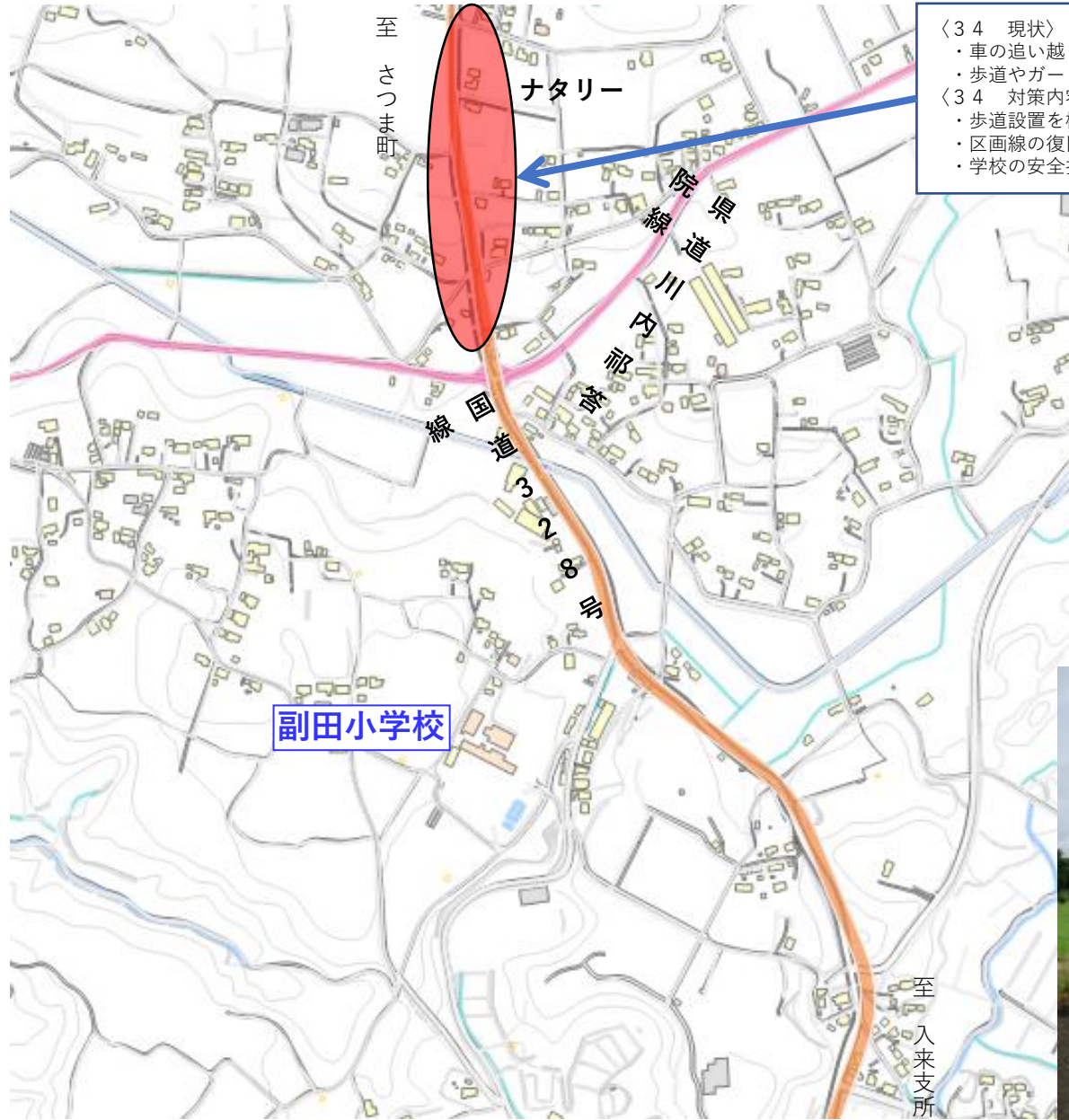
〈30. 現状〉

- ・県道335号線からの入口が黄色の点滅信号であるためにスピードを出したまま
- ・進入してくる車が多い
- ・交差点は建物のかげになり見通しが悪い

〈30. 対策内容〉

- ・一灯式信号撤去を検討
- ・ミラーの鏡面取替と角度調整を実施 (令和3年度完了)
- ・学校の安全指導 (完了)





〈3 4 現状〉  
・車の追い越しやスピードを出す車が多い (中央破線が消えている)  
・歩道やガードレールがないため危険である

〈3 4 対策内容〉  
・歩道設置を検討  
・区画線の復旧を検討  
・学校の安全指導 (完了)





〈3 5. 現状〉

- ・一部、道路幅員が狭く車両の離合ができない
- ・歩行者は更に危険

〈3 5. 対策内容〉

- ・道路拡幅を検討 (事業実施に向け用地交渉中)
- ・看板設置完了
- ・学校の安全指導 (完了)

〈38. 現状〉

- ・道路横の側溝にガードレールは設置してあるが、横に隙間があり転落する恐れがある

〈38. 対策内容〉

- ・防護柵設置を検討
- ・学校の安全指導 (完了)



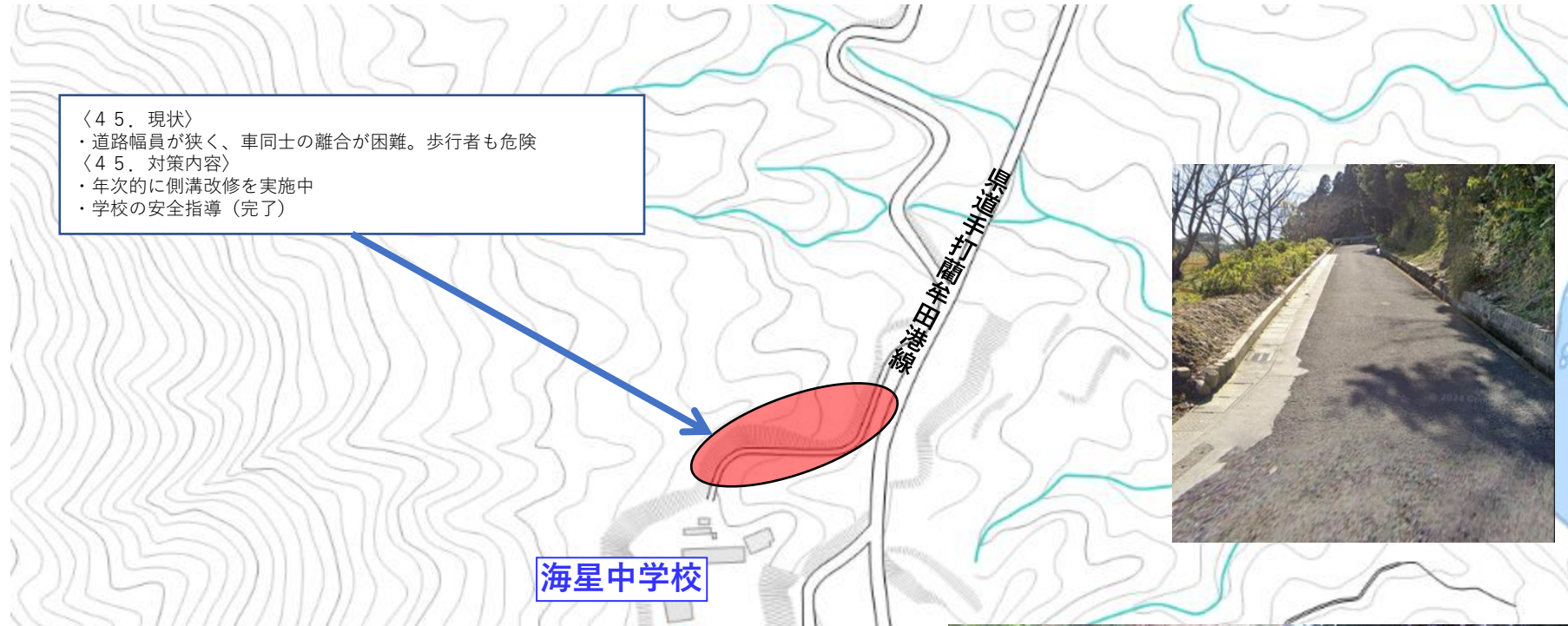
# 鹿児島県 薩摩川内市 川内南中学校 (番号40、41) 令和3年度 隈之城小学校 (番号47)



- <40. 現状>
- ・電柱2本が自転車等の通行支障となっている
- <40. 対策内容>
- ・電柱管理者に移設協議
  - ・学校の安全指導 (完了)

- <4147. 現状>
- ・交差点部及び県道区間に歩道がなく、登下校時の徒歩通学生及び自転車通学生にとって危険
- <4147. 対策内容>
- ・歩道設置を検討(一部改良工事中、用地交渉継続中)
  - ・学校の安全指導 (完了)





# 鹿児島県 薩摩川内市 平佐西小学校 (番号46) 令和3年度



<46. 現状>  
・交通量が多く、混雑が続いており、歩道幅員が狭く凸凹が多い

<46. 対策内容>  
・区画線復旧を実施 (令和3年度完了)  
・道路拡幅 (歩車道整備) を実施 (工事継続中)  
・学校の安全指導 (完了)





< 4 9 . 現状 >  
・急カーブで交通量が多く、片側歩道はあるが交通事故の危険性がある  
< 4 9 . 対策内容 >  
・道路改良を実施 (令和 3 年度特定交通安全施設等整備事業要望中)  
・学校の安全指導 (完了)







# 鹿児島県 薩摩川内市 副田小学校 (番号 24・25) 令和2年度



- 〈24・25 現状〉
- ・樹木の根により歩道の凹凸ができていたり、歩道の勾配が急である
- 〈24・25 対策内容〉
- ・歩道補修を検討 (26補修完了)
  - ・学校の安全指導 (完了)

鹿児島県 薩摩川内市 市比野小学校 (番号 30) 令和2年度







至  
田海町

薩摩川内市  
東郷支所

東郷学園

川内川

国道267号線

至  
さつま町

<20. 現状>  
・歩道空間が狭く、凸凹が多い  
<20. 対策内容>  
・歩道空間の整備を検討 (H30～交通安全事業で実施中)  
・学校の安全指導 (完了)



<36現状>  
・幅員が狭く歩道がない  
・路上駐車が多く、見通しが悪い  
<36対策内容>  
・学校の安全指導(完了)  
・蘭牟田瀬戸架橋完成後整備を検討



県道手打蘭牟田港線

海星中学校