

令和8年度

薩摩川内市の教育



薩摩川内市教育委員会

〒895-8650 薩摩川内市神田町3番22号

TEL 0996-23-5111

FAX 0996-25-0776



薩摩川内市民憲章

美しい自然と、古い歴史を誇りとする
わたしたち薩摩川内市民は、

やさしくすれば、心はかよう。
はなしをすれば、だれでもわかる。
考えさえすれば、みちはひらける。
やりさえすれば、かならずできる。

という信条をもって
明るく豊かなまちをつくります。

薩摩川内市民が、こぞって明るく豊かなまちづくりを目指し、市民一人ひとりが生活指標として愛していただきたいとの願いをこめています。

平成17年1月1日 制定

令和8年度
薩摩川内市の教育

目 次

薩摩川内市の概要	1
市章、市木、市花、市鳥、市魚	2
教育文化行政の沿革	4
市長・副市長、議会、教育委員名簿	1 1
薩摩川内市教育委員会事務局等所在地・職員数	1 2
学校等施設配置図	1 3
薩摩川内市教育委員会の組織図	1 4
薩摩川内市教育委員会事務局及び教育機関の主な事務分掌	1 5
薩摩川内市教育振興基本計画の体系	1 8
令和8年度 薩摩川内市教育委員会の基本方針	1 9
令和8年度 教育行政の施策概要	
[教育総務課]	2 0
[学校教育課]	2 2
[社会教育課]	2 5
[中央公民館・地域公民館]	2 7
[少年自然の家]	2 8
[中央図書館]	2 9
[視聴覚ライブラリー]	3 0
【資料編】	
薩摩川内市の面積と人口推移	3 1
一般会計と教育費の決算額の推移	3 1
令和8年度薩摩川内市一般会計予算、教育費の内訳	3 2
市立幼稚園・小学校・中学校・義務教育学校の一覧	
○ 市立幼稚園の一覧	3 3
○ 市立小学校の一覧	3 4
○ 市立中学校の一覧	3 6
○ 市立義務教育学校の一覧	3 6
○ 児童生徒数・学級数の年度別推移	3 7
薩摩川内市の文化財一覧	3 9
教育機関の状況	
[樋脇郷土館]	4 6
[入来郷土館]	4 6

[上甌郷土館]	4 6
[下甌郷土館]	4 7
[少年自然の家]	4 8
[中央公民館・地域公民館]	5 0
[中央図書館]	5 5
[視聴覚ライブラリー]	5 7
[学校給食センター]	5 9
関係各種審議会（附属機関）の状況	6 1
【行事予定】	
年間行事予定表	6 2

薩摩川内市の概要

薩摩川内市は、薩摩半島の北西部に位置し、南は県都鹿児島市といちき串木野市、北は阿久根市に隣接する本土区域と、上甑島、中甑島、下甑島で構成される甑島区域で構成されています。

東シナ海に面した変化に富む白砂青松の海岸線、市街部を悠々と流れる一級河川「川内川」、蘭牟田池を始めとするみどり豊かな山々や湖、地形の変化の美しい甑島、各地の温泉など、多種多様な自然環境を有しています。

本市が有するこれらの多彩で美しい自然環境は、甑島国定公園、川内川流域県立自然公園、蘭牟田池県立自然公園に指定され、人々に親しまれています。

■総面積： 682.87 km²

■総人口： 92,403人（令和2年国勢調査）

■世帯数： 40,995世帯（ ” ” ）

本市は、社会情勢の変化を的確に捉え、本市と本市の歴史を未来につないでいくために、SDGs・カーボンニュートラルの達成とデジタル社会構築の理念の下、住み慣れた地域に住み続けることができるよう、市民と協働してまちづくりを進めるための計画となる『第3次薩摩川内市総合計画前期基本計画』を令和7年3月に策定しました。

『第3次薩摩川内市総合計画』の体系

<基本構想>

目指すまちのイメージ

<繋>つながる 世代を超えてつながっている

<輝>かがやく お互いに認め合い輝いている

<安>やすらぐ 誰もが安心して暮らしている

<賑>にぎわう 新たな交流が生まれ賑わっている

未来のまちの姿

人が繋がり 人が輝く 安らぎと賑わいのまち 薩摩川内

政策目標

- 1 共生と多様性で輝くまち【コミュニティ・都市経営】
- 2 安全・安心なまち【市民安全・消防】
- 3 健やかに暮らせるまち【保健福祉】
- 4 次世代につなぐ教育のまち【教育】
- 5 活力と賑わいを生み出すまち【産業・シティセールス】
- 6 社会を支える快適なまち【建設・水道】

市章、市木、市花、市鳥、市魚

市章 (平成17年1月1日制定)

薩摩川内市の頭文字の S と川内川の形状を組み合わせたデザインです。

緑は田園と山々の自然のやすらぎを、青は海、川、湖など水のうるおいを表しています。

広い面積を有する薩摩川内市が一体となって地域力・都市力を発揮し、明るい未来に向けて力強く躍動する姿を表現したものです。



市木 (平成17年2月13日制定)

クロガネモチ (もちのき科)

『高く伸びる木・常緑の葉は、市の発展を象徴』

本市の山野に分布する常緑樹で、樹姿は雄大、樹性は強健です。通称「実つぎ」と呼ばれ、11月から3月まで枝いっぱいに赤い実をつけ、美観をそえます。

また、この木を群植したときは、この実を求めて多くの鳥類が集まります。

粘り強くたくましく成長する姿は、市勢の発展を、集まる小鳥のイメージは、市民の融和を表現しています。



市花 (平成17年2月13日制定)

カノコユリ

『初夏に咲くピンクの花は、市民の優雅さと情熱を、そのたくましい生命力は、市民の活力を象徴』

カノコユリの原産地は日本と台湾で、特に、本市に存する甌島は、「鹿の子ゆりのふるさと」として、道路端や山間部のいたる所に自生しています。

カノコユリの名前の由来は、桃紅地に濃厚な斑点の対比を、「鹿の子しぼり」にたとえて、江戸時代の愛好家が名付けたものと伝えられています。

欧米でも、その美しさゆえに人々を魅了し、現在も愛され続けています。



市鳥 (平成17年2月13日制定)

メジロ (スズメ目メジロ科)

『甲高く活気あふれる鳴き声は、市民の力強さと明朗性を象徴』

本市では、「ハナシ」と呼ばれていますが、雀より小さい日本特産の樹上性の保護鳥です。昔から、高音で響くさえずりが好まれ、姿も極めて愛らしく、飼鳥として知られています。

樹木の小昆虫類を始め、アブラムシ、貝殻虫、蛾類を食べ、森林の害虫駆除の上からも極めて有益な鳥です。



市魚 (川) (平成17年2月13日制定)

アユ

『激流ともいえる流れの早い流心に定位する姿は、何事にも負けない不屈の精神を、また、集団で行動する姿は、市民の協調融和の精神を象徴』

背側は青みがかったオリーブ色、腹側は銀白色で、長く立派な背びれが印象的な魚です。

中国や朝鮮半島の一部にも生息していますが、その量は少なく、日本固有といってもいいようです。

アユは淡水魚というイメージがありますが、実際は冬に生まれ、海で越冬した後、川を上ってきて、秋まで生きる1年魚です。

川に入ったアユは、川底の石につく珪藻類を食べ、生息しています。



市魚 (海) (平成17年2月13日制定)

キビナゴ

『小さな体ですばやく回遊する姿は、市民の力強さと明朗性を、美しい姿は、市民の豊かな心を象徴』

体側に美しい銀色と青の帯を持つ小さな魚です。産卵期である春先に多く取れたことから、昔は、肥料やカツオ・タイの一本釣り用の餌として利用されていました。しかし、DHAやEPAなどの不飽和脂肪酸を多く含むことから、健康食品としての人気が高く、特に産地である鹿児島県では人気が高いです。



教育文化行政の沿革

平成16年10月12日	川内市、樋脇町、入来町、東郷町、祁答院町、里村、上甌村、下甌村及び鹿島村が合併し、薩摩川内市制を施行
平成16年10月12日	任期を市長選挙後の議会の最終日とする5名の教育委員を任命 第1回教育委員会 濱田委員長、石塚教育長を選任。教育委員会規則の議決・制定
平成16年11月19日	濱田、柳田、江崎、三本、向原各氏を教育委員として任命
平成16年11月20日	濱田委員長、向原教育長を選任
平成16年11月8日	「新大橋」が国の登録有形文化財に登録される。
平成17年1月1日	薩摩川内市民憲章制定
平成17年2月5日	薩摩川内市誕生記念「市民合唱祭」を開催
平成17年4月1日	川内学校給食センターの調理・配送業務を民間委託
平成17年4月19日	「甌島の植物繊維衣料」が県の有形民俗文化財に指定される。
平成17年11月21日	濱田委員長の任期満了に伴い、森菌委員長を選任
平成18年3月20日	高来小学校屋内運動場完成
平成18年3月31日	「薩摩川内市小中一貫教育特区」が内閣府から構造改革特別区域計画の認定を受ける。
平成18年4月1日	水引・祁答院・里中学校区で小中連携モデル事業を開始（～20年度）
平成18年4月1日	8教育支所の廃止に伴い、教育生涯学習課に改編。グループ制（教育グループ）を導入
平成18年4月21日	「川内大綱引」が県の無形民俗文化財に指定される。
平成18年9月16日	第60回県民体育大会川薩大会開催（荒天のため17日の日程を中止）
平成19年4月1日	生涯学習の総合調整に係る事務を市長事務局（企画政策部）に移管し、生涯学習課を社会教育課と、教育生涯学習課を教育課と改称。全課所にグループ制を導入
平成19年4月1日	東郷学校給食センターを川内学校給食センターに、祁答院地域の5学校給食調理場を入来学校給食センターに、上甌学校給食センターを里学校給食センターに、鹿島学校給食センターを下甌学校給食センターにそれぞれ機能統合し、同時に調理・配送業務を民間委託
平成19年8月20日	「NHK夏期巡回ラジオ体操・みんなの体操会」が開催される。
平成20年3月13日	「東郷文弥節人形浄瑠璃」が国の重要無形民俗文化財に指定される。
平成20年3月29日	八幡小学校プール完成
平成20年4月1日	浦内小学校閉校。106年の歴史を閉じる。（閉校式3月21日） 市立小学校46校となる。
平成20年6月9日	川内川激甚災害対策特別緊急事業による埋蔵文化財発掘調査開始（～22年度まで）

平成20年6月27日	天辰第一土地区画整理事業区域内で古墳（後に名称を天辰寺前古墳とする。）が発見される。
平成20年11月20日	向原教育長の任期満了に伴い、上屋教育長を任命
平成21年2月23日	市内全小中学校が文部科学省から教育課程特例校として承認を受ける。
平成21年3月19日	育英小学校特別教室棟完成
平成21年4月1日	樋脇幼稚園と市比野幼稚園をひわき幼稚園に、入来幼稚園と副田幼稚園、朝陽幼稚園、大馬越幼稚園をいりき幼稚園に、長浜幼稚園と青瀬幼稚園、鹿島幼稚園をかのこ幼稚園に、それぞれ統廃合。市立幼稚園20園を14園とする。
平成21年4月1日	市内全域の16中学校区で、連携型の小中一貫教育を開始
平成21年6月10日	薩摩川内市民歌～輝け未来へ～を制定
平成21年6月26日	下甕島鹿島の白亜紀後期（約7000万年前）の地層から肉食恐竜の歯と肋骨の化石が発見された旨を発表
平成21年7月1日	入来麓伝統的建造物群保存地区内の旧増田家住宅と敷地を公開施設として寄贈を受ける。
平成21年7月23日	国指定史跡清色城跡が追加指定（2筆 11, 147㎡）を受ける。
平成21年9月30日	国の重要無形民俗文化財「甕島のトシドン」がユネスコの「人類の無形文化遺産の代表的な一覧表」に記載される。
平成21年10月23日	天辰寺前古墳の石室内から貝製腕輪を装着した人骨やこれに伴う銅鏡・刀子の副葬品が出土
平成21年11月18日	森菌委員長の任期満了に伴い、森菌委員長を再任
平成22年3月4日	永利小学校屋内運動場完成
平成22年4月1日	倉野小学校閉校。132年の歴史を閉じる。（閉校式3月21日）市立小学校45校となる。
平成22年4月1日	陽成幼稚園と湯田幼稚園を高城中央幼稚園に統廃合、寄田幼稚園は亀山幼稚園に統合。市立幼稚園12園となる。
平成22年10月25日	薩摩川内市教育振興基本計画を策定
平成22年12月8日	薩摩川内市立小・中学校の再編等に関する基本方針を策定
平成23年3月18日	川内小学校特別教室棟完成
平成23年4月1日	平良小学校閉校。135年の歴史を閉じる。（閉校式3月19日）野下小学校閉校。109年の歴史を閉じる。（閉校式3月20日）市立小学校43校となる。
平成24年2月22日	第二次薩摩川内市子ども読書活動推進計画を策定

平成24年4月1日	高城西中学校閉校。65年の歴史を閉じる。(閉校式3月10日) 青瀬小学校閉校。125年の歴史を閉じる。(閉校式3月17日) 寄田小学校閉校。132年の歴史を閉じる。(閉校式3月18日) 子岳小学校閉校。125年の歴史を閉じる。(閉校式3月24日) 滄浪小学校閉校。136年の歴史を閉じる。(閉校式3月25日) 鹿島中学校休校。 市立小学校39校、中学校15校(休校1校を含む。)となる。
平成24年4月1日	学校給食課を学校教育課に統合
平成24年8月1日	スポーツ交流研修センター完成(竣工式 10月29日) (供用開始 11月1日)
平成24年9月1日	かのか幼稚園鹿島分園開園 かのか幼稚園を旧青瀬小学校跡地に移転。市立幼稚園13園となる。
平成24年11月15日	市立中央図書館が「子どもの読書活動推進優良図書館」として県教育委員会表彰を受ける。
平成25年2月19日	下甌島鹿島の白亜紀後期(約8000万年前)の地層から草食恐竜の歯根と肋骨の化石が発見された旨を発表。角竜類恐竜の確実な化石が発見されたのは国内で2例目(1例目は兵庫県)。角竜の中でも角が顕著なケラトプス類が確認されたのは国内初
平成25年3月6日	水引小学校屋内運動場完成(竣工式 3月20日)
平成25年3月18日	新樋脇公民館完成(竣工式 3月26日)
平成25年3月21日	総合運動公園総合体育館が公益財団法人日本オリンピック委員会バレーボール競技強化センターに認定
平成25年3月25日	旧増田家住宅保存整備事業完了(公開記念式典 3月27日)
平成25年4月1日	西山小学校閉校。132年の歴史を閉じる。(閉校式3月16日) 西方小学校閉校。142年の歴史を閉じる。(閉校式3月17日) 藤本小学校閉校。131年の歴史を閉じる。(閉校式3月24日) 市立小学校36校、中学校15校(休校1校を含む。)となる。
平成25年4月1日	さつませんだい学校応援団(学校支援ボランティア)事業を開始
平成25年4月23日	天辰寺前古墳が県指定史跡、同古墳出土品が県指定有形文化財(考古資料)、下甌島夜萩円山断崖の白亜系姫浦層群が県指定天然記念物となる。
平成25年5月22日 ～ 5月24日	第35回全国伝統的建造物群保存地区協議会総会・研修会が入来町入来麓を中心に開催され、県内外の関係者約260名の参加があった。
平成25年11月20日	森菌委員長の任期満了に伴い、三本委員長を選任
平成26年2月14日	下甌島鹿島の白亜紀後期(約8000万年前)の地層から竜脚類(植物食恐竜)の歯の化石が発見された旨を発表

平成26年3月11日	永利小学校教室棟完成
平成26年3月11日	亀山小学校屋内運動場完成（竣工式 3月20日）
平成26年4月1日	湯田小学校閉校。135年の歴史を閉じる。（閉校式3月23日） 市立小学校35校、中学校15校（休校1校を含む。）となる。
平成26年12月10日	「旧増田家住宅（おもて、なかえ、石蔵、浴室便所、附石敢當）」が 国の重要文化財として指定される。
平成27年3月10日	「甌島長目の浜及び潟湖群の植物群落」が国の天然記念物として指定 される。
平成27年3月26日	甌島が、県内で3箇所目の国定公園に指定される。
平成27年3月26日	下甌の5つの郷土芸能（武士踊、青瀬ヤンハ、網持ちばやし、出羽踊、 シアノーノー）を市の無形民俗文化財として指定
平成27年4月1日	吉川小学校閉校。128年の歴史を閉じる。（閉校式3月22日） 市立小学校34校、中学校15校（休校1校を含む。）となる。
平成27年4月1日	手打幼稚園閉園。市立幼稚園12園となる。
平成27年4月1日	市民スポーツ課を市長事務部局に移管する。 本土地域教育課を廃止し、樋脇地域、入来地域、東郷地域及び祁答院 地域に駐在制度を導入する。 里教育課と上甌教育課を統合し、里支所に上甌島教育課を設置し、上 甌地域に駐在制度を導入する。 下甌教育課と鹿島教育課を統合し、下甌支所に下甌島教育課を設置 し、鹿島地域に駐在制度を導入する。
平成27年4月1日	川内歴史資料館及び川内まごころ文学館の土・日曜日等の小・中学校 等の児童・生徒の入館料の無料化の実施
平成27年4月1日	放課後子ども教室を開始（陽成子ども教室、平佐東子ども教室）
平成27年4月25日	わくわく薩摩川内土曜塾を開始（3月を除く毎月第4土曜日）
平成27年8月19日	旧増田家住宅来館者3万人突破記念セレモニー
平成27年9月12日	土曜授業開始（毎月第2土曜日）
平成27年10月24日	甌ミュージアム恐竜化石等準備室オープニングセレモニー
平成27年10月31日 ～ 11月8日	第30回 国民文化祭・かごしま2015 全国はんやの祭典 甌島の生活と文化の祭典 薩摩川内こころの川柳大会 全国まごころ短歌大会 甌島の生活と文化の祭典 文弥節人形浄瑠璃の祭典
平成28年1月8日	薩摩川内市立小・中学校の再編等に関する第2次基本方針を策定
平成28年3月19日	天辰寺前古墳公園開園セレモニー

平成28年4月1日	学校施設整備室を設置
平成28年4月23日	中央図書館が「子どもの読書活動優秀実践図書館」として文部科学大臣表彰を受ける。
平成28年6月15日	育英小学校屋内運動場完成
平成28年11月20日	上屋教育長が「新教育長」*として任命される。 * 教育委員長と教育長が一本化された職
平成29年1月31日	小中一貫教育読本「ふるさと薩摩川内学」作成
平成29年4月1日	藤川小学校閉校。139年の歴史を閉じる。(閉校式3月12日) 南瀬小学校閉校。139年の歴史を閉じる。(閉校式3月18日) 鳥丸小学校閉校。139年の歴史を閉じる。(閉校式3月19日) 山田小学校閉校。139年の歴史を閉じる。(閉校式3月20日) 市立小学校30校、中学校15校(休校1校を含む。)となる。
平成29年4月1日	甌島恐竜化石活性化事業に係る事務を市長事務局に移管する。
平成29年4月1日	中央図書館窓口等業務の一部を公益財団法人薩摩川内市民まちづくり公社へ委託
平成29年4月26日	少年自然の家利用者100万人達成セレモニー
平成29年6月4日	中国江蘇省常熟市文化交流団初来日。薩摩川内市芸能祭特別出演
平成29年6月13日	旧増田家住宅来館者5万人達成セレモニー
平成29年6月22日	記念物(天然記念物)鷹之巣神社のナギ 市の指定解除
平成29年7月23日	少年自然の家開所30周年記念式典
平成29年12月18日	西郷南洲翁書レプリカ贈呈式
平成30年1月3日	西郷南洲翁書掛軸 旧増田家住宅にて特別展示
平成30年3月27日	下甌分館移動図書館車「かのこゆり号」購入
平成30年4月1日	高江中学校閉校。71年の歴史を閉じる。(閉校式3月10日) 朝陽小学校閉校。147年の歴史を閉じる。(閉校式3月11日) 大馬越小学校閉校。138年の歴史を閉じる。(閉校式3月17日) 陽成小学校閉校。138年の歴史を閉じる。(閉校式3月18日) 市立小学校27校、中学校14校(休校1校を含む。)となる。
平成30年4月1日	図書館受付業務(休日・夜間を含む)・運営業務を(公益財団法人)薩摩川内市民まちづくり公社に業務委託
平成30年4月20日	「里八幡神社の大般若波羅蜜多經」が県の有形文化財として指定される。
平成30年8月27日	入来町の「藤田家住宅(主屋、附属屋、附 氏神、石垣、石門)」を市の有形文化財として指定
平成30年8月27日	市内の6つの郷土芸能(一條神社太鼓踊、中郷太鼓踊、高江太鼓踊、城上町太鼓踊、大馬越太鼓踊、元村楽太鼓踊)を市の無形民俗文化財として指定

平成30年11月29日	「甌島のトシドン」が「来訪神：仮面・仮装の神々」として、ユネスコ無形文化遺産に拡張登録される。
平成31年1月4日	薩摩川内市公民館等施設改修保全計画を策定
平成31年3月28日	「川内大綱引」が記録作成等の措置を講ずべき無形の民俗文化財「薩摩川内の大綱引き」として、国選択される。
平成31年4月1日	東郷小学校閉校。146年の幕を閉じる。(閉校式3月9日) 東郷中学校閉校。56年の幕を閉じる。(閉校式3月13日) 東郷学園義務教育学校開校 市立小学校26校、中学校13校(休校1校を含む。)、義務教育学校1校となる。
平成31年4月1日	高城中央幼稚園休園 市立幼稚園12園(休園1園を含む。)となる。
令和元年5月20日	入来麓、里麓、手打麓を含む「麓」をテーマとした「薩摩の武士が生きた町 ～武家屋敷群「麓」を歩く～」が日本遺産認定される。
令和元年11月20日	上屋教育長の任期満了に伴い、藤田教育長を任命
令和2年4月1日	学校施設整備室を廃止
令和2年4月1日	上甌中学校休校 市立小学校26校、中学校13校(休校2校を含む。)、義務教育学校1校となる。
令和2年4月1日	高城中央幼稚園閉園 八幡幼稚園休園 いりき幼稚園休園 祁答院幼稚園休園 市立幼稚園11園(休園3園を含む。)となる。
令和2年4月28日	「入来神舞」が県の無形民俗文化財として指定される。
令和3年4月1日	海陽中学校休校 市立小学校26校、中学校13校(休校3校を含む。)、義務教育学校1校となる。 川内文化ホール閉館。54年の幕を閉じる。
令和3年10月1日	上甌島教育課と下甌島教育課を統合し、甌島振興局に甌島教育課を設置し、里地域、鹿島地域、下甌地域に駐在制度を導入する。
令和4年3月18日	中央図書館移動図書館車「ドリームかっぱ号」購入
令和4年4月1日	文化に関する業務(文化財の保護に関するものを除く。)を市長事務部局に移管する。 文化課を廃止し、社会教育課に文化財グループを設置する。 教育総務課就学支援グループを廃止し学校教育課学事グループを設置、給食管理グループを学校教育課から教育総務課へ移す。

令和 4 年 6 月 1 日	薩摩川内市電子図書館の運用開始
令和 5 年 4 月 1 日	八幡幼稚園閉園 いりき幼稚園閉園 祁答院幼稚園閉園 かこの幼稚園鹿島分園休園 市立幼稚園 8 園（休園 1 園を含む。）となる。
令和 5 年 4 月 1 日	入来麓伝統的建造物群保存地区内に「薩摩川内市入来麓交流館」開館
令和 5 年 12 月 24 日	旧増田家住宅来館者 10 万人突破記念セレモニー
令和 6 年 3 月 21 日	「川内大綱引」が国の重要無形民俗文化財として指定される。
令和 6 年 4 月 1 日	黒木小学校閉校。147年の幕を閉じる。（閉校式 3 月 16 日） 藺牟田小学校閉校。155年の幕を閉じる。（閉校式 3 月 17 日） 上手小学校閉校。146年の幕を閉じる。（閉校式 3 月 20 日） 大裏小学校閉校。47年の幕を閉じる。（閉校式 3 月 23 日） 上甌中学校閉校。77年の幕を閉じる。 海陽中学校閉校。44年の幕を閉じる。 鹿島中学校閉校。75年の幕を閉じる。 祁答院小学校開校 市立小学校 23 校、中学校 10 校、義務教育学校 1 校となる。
令和 7 年 4 月 1 日	城上幼稚園休園 市立幼稚園 8 園（休園 2 園を含む。）となる。
令和 7 年 4 月 30 日	「藤田家住宅 オモテ ナカエ 附 附属屋 氏神 石垣 石門」、 「薩摩川内市入来町の木造阿弥陀三尊像 附 木造僧形立像」が県の 有形文化財として指定される。
令和 7 年 8 月 1 日	樋脇学校給食センターを入来学校給食センターに機能統合
令和 8 年 2 月 17 日	「甌島片野浦のカノコユリ群落」（通称：みっちり草原）が国の天然 記念物として指定される。
令和 8 年 4 月 1 日	生涯学習の総合的な企画及び調整に係る事務を市長事務局から移 し、社会教育課の社会教育グループを社会教育・生涯学習グループと する。
令和 8 年 4 月 1 日	城上幼稚園閉園 ひわき幼稚園閉園 市立幼稚園 6 園（休園 1 園を含む。）となる。
令和 8 年 5 月 1 日	「藺牟田麓の田の神戻し」が県の無形民俗文化財として指定される。

市長・副市長、議会、教育委員名簿

市長・副市長

区 分	氏 名	就 任 年 月 日
市 長	田 中 良 二	R2. 11. 7
副 市 長	古 川 英 利	R6. 11. 20
副 市 長	掛 田 信 男	R7. 4. 1

市議会関係

区 分	氏 名	就 任 年 月 日
議 長	下 園 政 喜	R6. 11. 15
副 議 長	森 満 晃	R6. 11. 15
総務文教委員長	山 中 真 由 美	R6. 11. 18

現教育長及び教育委員

職 名	氏 名	就任年月日	任 期	備 考
教 育 長	藤 田 芳 昭	R 元. 11. 20	R10. 11. 19	
委 員	軍 神 利 喜 男	H29. 11. 20	R11. 11. 19	
委 員	枇 杷 眞 弓	R 元. 11. 20	R 9. 11. 19	
委 員	土 器 手 正 之	R2. 11. 20	R10. 11. 19	
委 員	常 盤 美 幸	R4. 11. 20	R 8. 11. 19	

歴代教育委員

氏 名	就 任 期 間	備 考
濱 田 國 弘	H16. 11. 20～H17. 11. 19	教育委員長
柳 田 利 久	H16. 11. 20～H19. 11. 19	
江 崎 紀 久 子	H16. 11. 20～H20. 11. 19	
上尾崎 ゆ り	H20. 11. 20～H24. 11. 19	
森 蘭 正 堂	H17. 11. 20～H25. 11. 19	教育委員長
福 山 廣	H19. 11. 20～H27. 11. 19	
初 田 健	H25. 11. 20～H29. 11. 19	
坂 口 由 一	H27. 11. 20～R 元. 11. 19	
上 川 幸 子	H24. 11. 20～R 2. 11. 19	
三 本 伴 子	H16. 11. 20～R 4. 11. 19	教育委員長

歴代教育長

氏 名	就 任 期 間	備 考
向 原 翼	H16. 11. 20～H20. 11. 19	教育委員 H16. 11. 20～H20. 11. 19
上 屋 和 夫	H20. 11. 20～R 元. 11. 19	教育委員 H20. 11. 20～H28. 11. 19
藤 田 芳 昭	R 元. 11. 20～R10. 11. 19	

薩摩川内市教育委員会事務局等所在地・職員数（令和8年4月1日現在）

教育長	藤田 芳昭
教育部長	上戸 理志

課所名	課・所長名	所在地	電話番号	備考
教育総務課	坂上 克久 (教育総務課長)	神田町3番22号	0996-23-5111	薩摩川内市役所 本庁
	松田 明美 (教育担当課長)			
学校教育課	垣内 秀一郎 (学校教育課長)			
	肥後 孝幸 (指導担当課長)			
社会教育課	小島 早智子 (社会教育課長)	大小路町14番5号	0996-22-7251	中央公民館内
	上川 雄之 (文化財担当課長)			
甌島教育課	有馬 文男	上甌町中甌481番地1	09969-2-0031	甌島振興局内
少年自然の家	南 健	永利町2133番地15	0996-29-2114	
中央図書館	小島 早智子	大小路町14番5号	0996-22-3542	

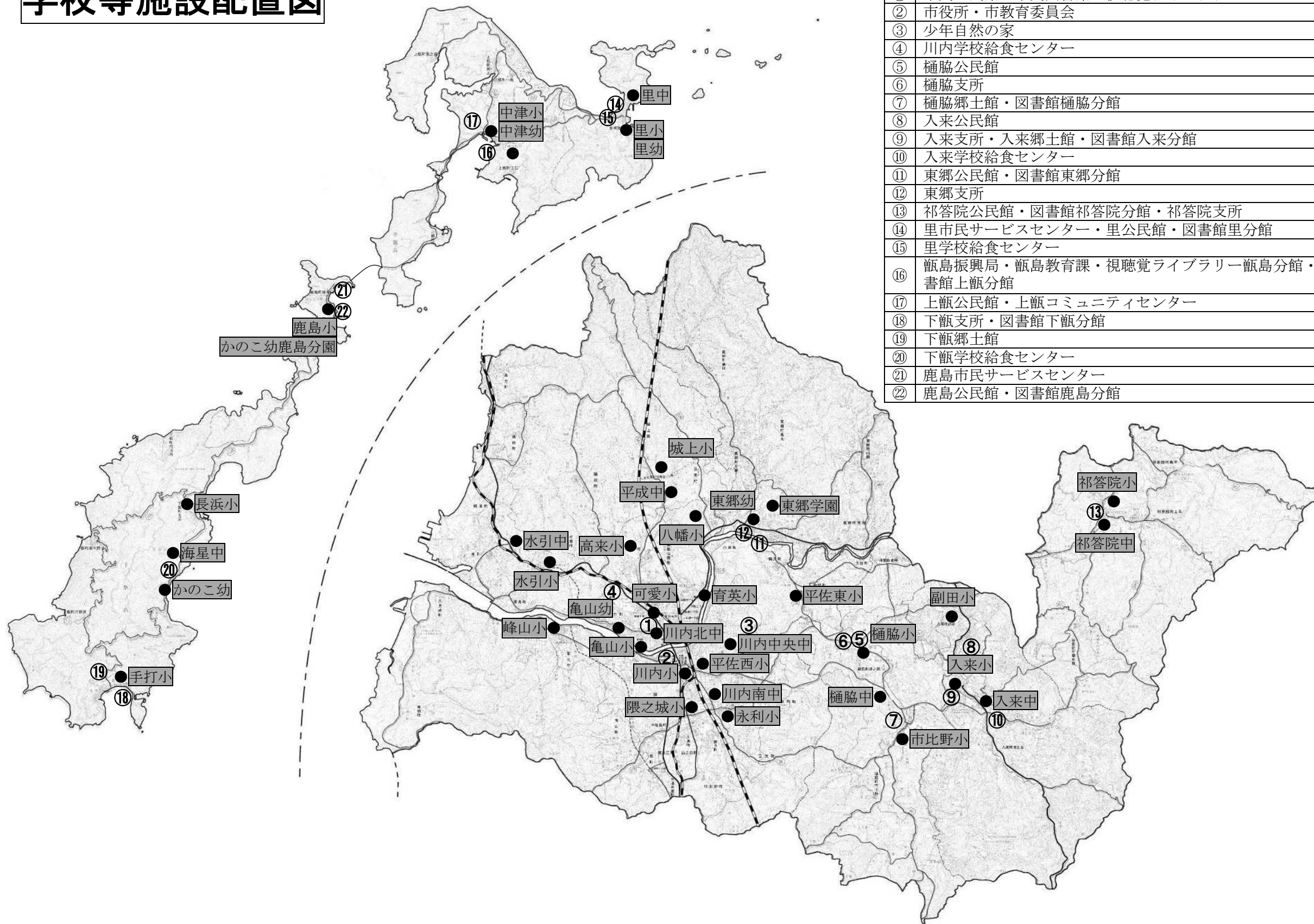
[職員数] 114名（再任用職員を含み、会計年度任用職員を除く。）

教育長 1名 教育部長 1名

事務局 65名 教育総務課 (27) 学校教育課 (17) 社会教育課 (12) 甌島教育課 (9)

教育機関 47名 少年自然の家 (7) 中央図書館 (3(うち1名は、館長と社会教育課長の兼務))
小・中・義務教育学校 (18) 幼稚園 (20)

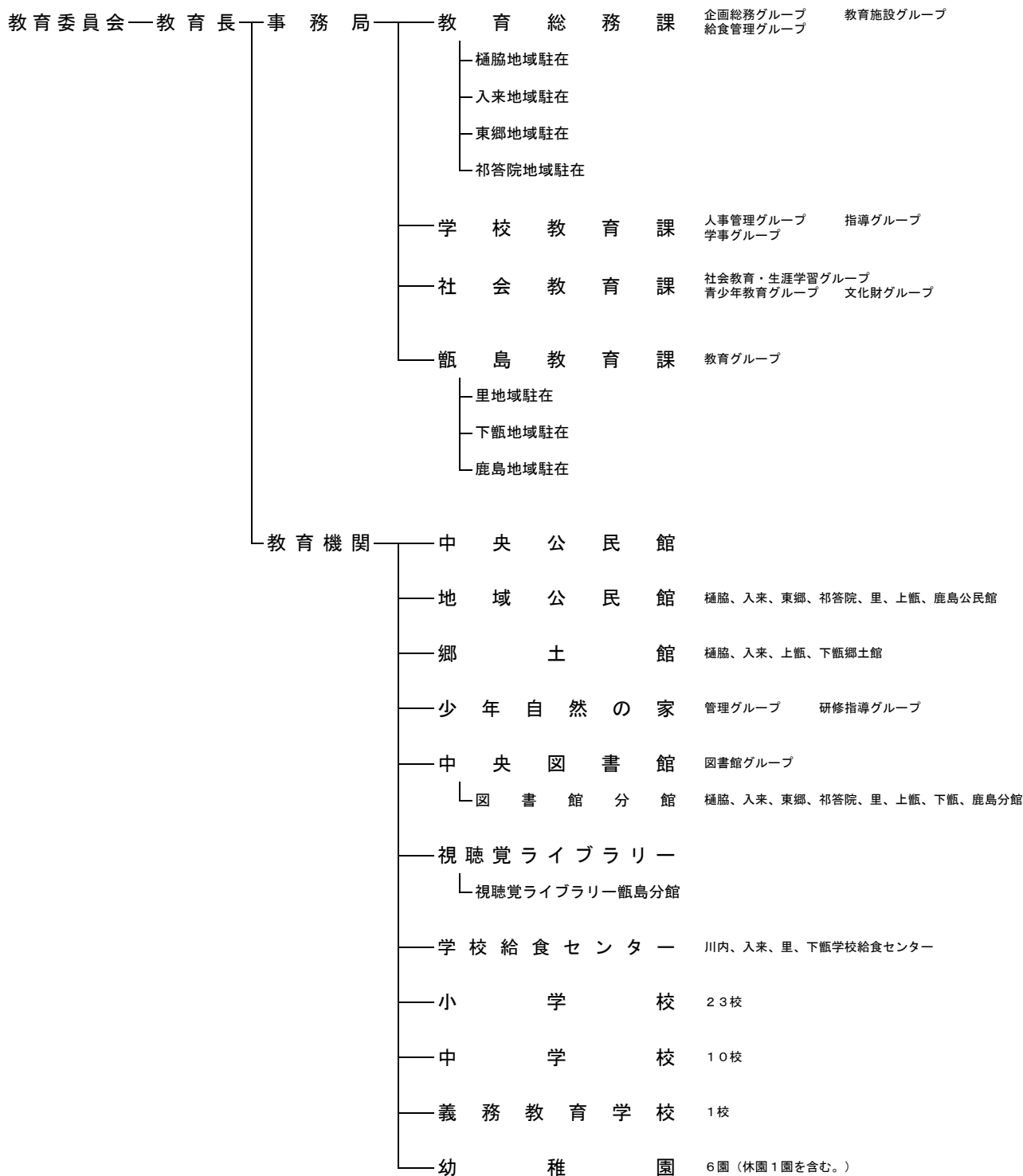
学校等施設配置図



①	中央公民館・中央図書館・視聴覚ライブラリー
②	市役所・市教育委員会
③	少年自然の家
④	川内学校給食センター
⑤	樋脇公民館
⑥	樋脇支所
⑦	樋脇郷土館・図書館樋脇分館
⑧	入来公民館
⑨	入来支所・入来郷土館・図書館入来分館
⑩	入来学校給食センター
⑪	東郷公民館・図書館東郷分館
⑫	東郷支所
⑬	祁答院公民館・図書館祁答院分館・祁答院支所
⑭	里市民サービスセンター・里公民館・図書館里分館
⑮	里学校給食センター
⑯	甑島振興局・甑島教育課・視聴覚ライブラリー甑島分館・上甑郷土館・図書館上甑分館
⑰	上甑公民館・上甑コミュニティセンター
⑱	下甑支所・図書館下甑分館
⑲	下甑郷土館
⑳	下甑学校給食センター
㉑	鹿島市民サービスセンター
㉒	鹿島公民館・図書館鹿島分館

薩摩川内市教育委員会の組織図

令和8年4月1日現在



薩摩川内市教育委員会事務局及び教育機関の主な事務分掌

事務局

教育総務課

- 1 教育行政の総合的な企画及び調整に関する事
- 2 部に係る総合計画施策、大型投資事業及び事務事業の総括に関する事
- 3 部内の予算編成及び決算の総括に関する事
- 4 部内の行財政改革の総括に関する事
- 5 部内の行政評価の総括に関する事
- 6 部内の合併未調整事項の総括に関する事
- 7 教育委員会の会議及び秘書事務に関する事
- 8 栄典及び表彰に関する事
- 9 事務局及び教育機関の組織及び定数に関する事
- 10 職員の人事、給与、服務に関する事
- 11 教育財産の管理、取得及び処分に関する事
- 12 小・中・義務教育学校及び幼稚園の運営に関する事
- 13 小・中・義務教育学校及び幼稚園の教具とICT機器、情報通信ネットワークに関する事
- 14 教職員住宅の設置、管理及び廃止に関する事
- 15 その他小・中・義務教育学校及び幼稚園に関する事
- 16 小・中・義務教育学校及び幼稚園の施設に関する事
- 17 学校開放に関する事
- 18 学校給食施設の管理及び運営の総合調整に関する事
- 19 その他学校給食に関する事

学校教育課

- 1 学校教育の企画及び指導に関する事
- 2 市立学校の組織編制に関する事
- 3 児童生徒の入学、転学及び退学に関する事
- 4 市立学校の通学区域に関する事
- 5 学校教育に係る調査統計に関する事
- 6 ウミネコ留学に関する事
- 7 市立学校の教職員の人事管理に関する事
- 8 教職員団体に関する事
- 9 管理職・教職員の研修に関する事
- 10 県費負担教職員に係る扶養手当、住居手当、通勤手当、単身赴任手当及び児童手当に関する事
- 11 市立学校の教育課程に関する事
- 12 学校教育の支援に関する事
- 13 市立幼稚園に関する事
- 14 教科書の採択及び給与並びに教材の取扱いに関する事
- 15 学校体育の指導に関する事
- 16 学校安全指導に関する事
- 17 学校給食の指導及び充実に関する事
- 18 児童生徒及び教職員の健康管理に関する事
- 19 児童生徒のスポーツ等による国際交流に関する事
- 20 奨学資金の貸付け及び収納に関する事
- 21 児童生徒の就学の援助に関する事
- 22 通学支援に関する事
- 23 離島高校生の修学支援に関する事

社会教育課

- 1 社会教育の総合的企画、調整及び推進に関すること
- 2 生涯学習の総合的な企画及び調整に関すること
- 3 家庭教育、青少年教育、成人教育、人権教育の振興に関すること
- 4 少年愛護センターの総合的企画運営に関すること
- 5 社会教育関係団体及び指導者の育成に関すること
- 6 その他社会教育に関すること
- 7 中央公民館・地域公民館の運営、維持及び管理に関すること
- 8 学習情報の収集及び提供に関すること
- 9 郷土史に関すること
- 10 文化財の調査、保存、整備に関すること
- 11 文化財の普及啓発、活用に関すること
- 12 埋蔵文化財に関すること
- 13 その他文化財に関すること

甌島教育課

- 1 栄典及び表彰に関すること
- 2 駐在員(里・下甌・鹿島地域)の事務の調整等に関すること
- 3 教育行政に関する相談に関すること
- 4 教職員住宅の管理に関すること
- 5 児童生徒の入学、転学及び退学に関すること
- 6 学校給食施設の管理及び運営の総合調整に関すること
- 7 市立幼稚園に関すること
- 8 児童生徒及び教職員の健康管理に関すること
- 9 児童生徒の就学の援助に関すること
- 10 通学支援に関すること
- 11 社会教育の推進に関すること
- 12 家庭教育、青少年教育、成人教育、人権教育の振興に関すること
- 13 少年愛護センターとの連携に関すること
- 14 社会教育関係団体及び指導者の育成に関すること
- 15 文化施設等の管理運営に関すること
- 16 文化財の調査、保存、整備に関すること
- 17 図書館の運営並びに施設及び設備の維持管理に関すること
- 18 視聴覚教育の振興に関すること
- 19 視聴覚ライブラリー甌島分館の運営管理に関すること

教育機関

少年自然の家

- 1 自然の家の運営計画及び施設・整備の管理に関する事
- 2 自然の家の入・退所及び使用料の徴収に関する事
- 3 自然の家に係る保健衛生及び安全管理に関する事
- 4 自然の家の研修計画、指導助言に関する事
- 5 自然の家に関する広報及び資料の収集、整理及び保存に関する事
- 6 その他研修指導に関する事

中央図書館

- 1 図書館（中央図書館、分館）の運営に関する事
- 2 図書館資料の収集、整理及び保存に関する事
- 3 図書館の施設及び設備の維持管理に関する事
- 4 図書館資料の閲覧、相談、貸出し及び返本に関する事
- 5 電子図書館に関する事
- 6 読書活動の推進に関する事
- 7 図書館事業の広報に関する事
- 8 図書館システムの運用、管理等に関する事
- 9 移動図書館に関する事
- 10 貸出し文庫に関する事

視聴覚ライブラリー

- 1 視聴覚機材・教材の購入、管理及び貸出しに関する事
- 2 視聴覚教育指導者の指導・育成に関する事

川内学校給食センター、入来学校給食センター、里学校給食センター、下甌学校給食センター

- 1 学校給食施設の運営計画に関する事
- 2 学校給食会の運営及び会計に関する事
- 3 学校給食施設及び設備の管理に関する事
- 4 学校給食の栄養及び献立並びに調理指導に関する事
- 5 学校給食施設の衛生管理及び安全管理に関する事
- 6 学校給食の調理及び配送に関する事
- 7 調理用機械、器具等の点検及び整備に関する事
- 8 前各号に掲げるもののほか、学校給食に関する事

薩摩川内市教育振興基本計画の体系

薩摩川内市市民憲章

第3次薩摩川内市総合計画（政策4. 教育）及び「政策5. 産業・シティセールズ／政策分類3. 文化・スポーツ／1. 文化」

薩摩川内市教育振興基本計画

目標	薩摩川内のひとづくり	施策の目標	施策の方向性	施策	事業	
「ふるさとを愛し 心豊かにたくましく生きる 薩摩川内のひとづくり」	よりよい自分をめざし、 人間性豊かで 創造的に生きる	I 学校教育 未来をたくましく生きる力を育む教育環境の推進	1 魅力ある学校づくりの推進 2 知・徳・体の調和のとれた生きる力を育む教育の推進 3 多様性に応じた教育の推進	<ul style="list-style-type: none"> 「魅力ある学校づくり」の充実 全中学校区における小中一貫教育の充実 コミュニティ・スクールの充実 確かな学力の育成 英語教育の充実 生徒指導の充実 読書活動の推進 たくましい体の育成 体力・運動能力の向上 学校保健の充実 食育の推進 学校給食の充実 学校安全・防災の充実 環境教育の充実 幼児教育の充実 多様性を認め合う学校風土の醸成 学びの多様化の推進 特別支援教育の充実 人権教育の充実 学校における業務改善の推進 教職員の資質・指導力の向上 鹿児島純心大学との連携 高等学校との連携 保護者への経済的支援 教材・教具及びICT関連設備の整備 学校施設の長寿命化・改築・環境整備 	<ul style="list-style-type: none"> 「魅力ある学校づくりプロジェクト」の推進 小中一貫教育研究公開の実施 児童生徒の交流活動や教職員の授業交流の充実 全中学校区による学校運営協議会の実施 「学習者主体の授業」づくりの推進 家庭学習時間「学年×10分+30分以上」の推進 ICT活用の推進、魅力ある英語の授業づくり 英語サマーキャンプ、中学校英語発表会の実施 英語検定試験の受験支援 「考え、議論する道徳」の推進 いじめ問題や不登校への適切な対応 スクールソーシャルワーカーや教育支援センター指導員、心の教室相談員との連携 読み聞かせをはじめとする多様な読書活動の推進 「早寝早起き朝ご飯」の推進 小学校綱引競技大会や一校一運動の推進 健康教育の充実、学校フッ化物洗口事業の推進 食に関する指導の充実、食物アレルギーへの対応 地場産物の活用 原子力防災訓練や避難訓練、通学路安全推進会議の充実 地域の特性を生かした自然体験活動や環境保全の取組 幼児教育と小学校教育の円滑な接続の推進 お互いの個性や多様性を認め合う環境の整備 不登校児童生徒の多様な学びの場の確保 教育的ニーズに応じた切れ目ない支援体制づくりの推進 全ての教育活動における人権教育の推進 業務改善と授業改善を両輪とした働き方改革の推進 学習指導法研修会や学校教職員研修派遣事業の実施 地域連携教育プロジェクトの充実 中高連絡会の充実 就学援助の充実、離島高校生修学支援及び通学支援 特別奨学金制度等の推進 学習指導要領を踏まえ時代に即した教材・教具の整備 GIGA第2期や校務DX化を見据えた環境整備 トイレの洋式化や特別教室への空調設備設置工事の実施 学校における照明設備のLED化事業 全幼・小・中・義務教育学校での家庭教育学級の開設 子育て支援の相談体制の充実 市PTA連絡協議会や子ども会育成連絡協議会の充実 学校支援ボランティア事業、地域学校協働活動の充実 放課後子ども教室事業の推進 「青少年育成の日」と「家庭の日」の連動 青少年育成市民会議等の活動内容の充実 青少年フレッシュ体験事業の実施 防犯パトロールの実施 夏・冬のアドベンチャー事業 リフレッシュIN登山事業 ファミリー自然体験隊事業 てらやまち森の学校事業 	
	自他ともに尊重し、 よりよい社会づくりに 主体的に関わる	II 教育環境 快適な教育環境の確保・充実	1 教育環境の充実	<ul style="list-style-type: none"> 教材・教具及びICT関連設備の整備 学校施設の長寿命化・改築・環境整備 	<ul style="list-style-type: none"> 学校における業務改善の推進 教職員の資質・指導力の向上 鹿児島純心大学との連携 高等学校との連携 保護者への経済的支援 	<ul style="list-style-type: none"> 業務改善と授業改善を両輪とした働き方改革の推進 学習指導法研修会や学校教職員研修派遣事業の実施 地域連携教育プロジェクトの充実 中高連絡会の充実 就学援助の充実、離島高校生修学支援及び通学支援 特別奨学金制度等の推進 学習指導要領を踏まえ時代に即した教材・教具の整備 GIGA第2期や校務DX化を見据えた環境整備 トイレの洋式化や特別教室への空調設備設置工事の実施 学校における照明設備のLED化事業 全幼・小・中・義務教育学校での家庭教育学級の開設 子育て支援の相談体制の充実 市PTA連絡協議会や子ども会育成連絡協議会の充実 学校支援ボランティア事業、地域学校協働活動の充実 放課後子ども教室事業の推進 「青少年育成の日」と「家庭の日」の連動 青少年育成市民会議等の活動内容の充実 青少年フレッシュ体験事業の実施 防犯パトロールの実施 夏・冬のアドベンチャー事業 リフレッシュIN登山事業 ファミリー自然体験隊事業 てらやまち森の学校事業
	ふるさとを知り、 ふるさとを愛し、 ふるさどに尽くす	III 社会教育 家庭・地域における教育活動の充実	1 家庭の教育力向上 2 地域による教育力向上	<ul style="list-style-type: none"> 家庭教育支援の充実 家庭・地域・学校が連携・協働した取組の推進 「少年自然の家」における体験活動の充実 	<ul style="list-style-type: none"> 家庭教育支援の充実 家庭・地域・学校が連携・協働した取組の推進 「少年自然の家」における体験活動の充実 	<ul style="list-style-type: none"> 子育て支援の相談体制の充実 市PTA連絡協議会や子ども会育成連絡協議会の充実 学校支援ボランティア事業、地域学校協働活動の充実 放課後子ども教室事業の推進 「青少年育成の日」と「家庭の日」の連動 青少年育成市民会議等の活動内容の充実 青少年フレッシュ体験事業の実施 防犯パトロールの実施 夏・冬のアドベンチャー事業 リフレッシュIN登山事業 ファミリー自然体験隊事業 てらやまち森の学校事業
		IV 文化財 文化財の保存・継承と活用体制の充実	3 読書活動の推進 4 地域教育を支える人材の育成 5 社会教育施設等の機能向上	<ul style="list-style-type: none"> 読書活動の推進 電子図書館の充実・利用促進 社会教育人材の養成・活躍機会の拡充 「少年自然の家」における青少年指導者の指導力の向上 公民館施設等の環境整備の充実 公民館等における生涯学習の充実 「少年自然の家」の効果的な活用 「少年自然の家」の環境整備の充実 図書館施設等の環境整備の充実 機材（16ミリ等）・教材（DVD等）の活用による利用促進 	<ul style="list-style-type: none"> 読書活動推進事業 電子図書館運営・資料整備事業 人材バンク「すてきびと」の登録促進と積極的活用 各種研修会・養成講座等の実施 地域指導者養成講座事業 公民館等施設改修保全計画及び公共施設等総合管理計画に基づく維持補修の実施 ICTを活用した多様な学習の場の整備促進 教養講座や生きがいづくりに資する講座等の生涯学習活動の充実 集団宿泊学習事業 てらやまちフェスタ事業 環境維持・整備事業 図書館運営・資料整備事業 視聴覚ライブラリー事業 指定・未指定文化財の調査と保存に向けた取組 無形民俗文化財の継承対策の推進 子供たちへの教材、観光・地域振興資源としての活用推進 文化施設への展示や出前授業等の情報発信や学ぶ機会の充実 文化芸術活動への支援 文化施設の利用促進 	
		V 文化 市民に寄り添った文化芸術活動の振興と活性化	1 文化財の保存・継承 2 文化財の活用 1 文化芸術活動への支援・文化施設の利用促進	<ul style="list-style-type: none"> 文化財の保存 文化財の継承 文化財の活用 伝承・出前授業 文化芸術活動への支援 文化施設の利用促進 	<ul style="list-style-type: none"> 指定・未指定文化財の調査と保存に向けた取組 無形民俗文化財の継承対策の推進 子供たちへの教材、観光・地域振興資源としての活用推進 文化施設への展示や出前授業等の情報発信や学ぶ機会の充実 文化芸術活動への支援 文化施設の利用促進 	

令和8年度 薩摩川内市教育委員会の基本方針

本市教育委員会は令和7年2月に策定した「薩摩川内市教育振興基本計画（第2期・後期）」に基づき、「ふるさとを愛し 心豊かにたくましく生きる 薩摩川内のひとつづくり」を基本目標に掲げ、「よりよい自分をめざし、人間性豊かで創造的に生きる」、「自他ともに尊重し、よりよい社会づくりに主体的に関わる」、「ふるさとを知り、ふるさとを愛し、ふるさとに尽くす」この三つを薩摩川内市が目指す教育の姿として、薩摩川内のひとつづくりを進めます。

現在、学校施設等の老朽化に伴う施設改修やICT環境の充実、防災機能の強化のほか、不登校の児童生徒の学びの保障、家庭教育を含む社会教育の充実、文化財の保存・活用などが喫緊の課題となっています。

このため、教育環境においては、令和8年度は学校トイレの洋式化や特別教室への空調機器設置、平成中学校大規模盛土造成地滑動崩落防止事業等の計画的な施設改修や補強工事を進めるとともに、GIGAスクール構想により配備されたタブレット端末の円滑な運用に努め、より良い教育環境づくりを推進します。

また、学校教育においては、「子どもの居場所づくり」「子ども同士の絆づくり」に取り組む「魅力ある学校づくりプロジェクト」を推進するとともに、不登校児童生徒への支援策として、スマイルルームのほかに、市内3中学校に設置している校内教育支援センターにおいても多様な学びの場を提供します。その他、「1日20分読書活動」を土台にして「親による居場所づくり」や「親子の絆づくり」など、家庭での居場所づくりに取り組みます。

さらに、教員の働き方改革として、休日の部活動の地域展開を段階的に進めており、地域スポーツ・文化環境の一体的な整備に向け、課題である地域人材バンクの指導者確保等の支援を推進します。

なお、学校給食については、これまで物価高騰に伴う食材費の上昇対策として実施してきた、学校給食費補助事業に加え、小学校給食費無償化事業を実施し、抜本的な保護者負担の軽減を図ります。

社会教育においては、中央公民館及び地域公民館で実施する市民大学講座の充実や、図書館資料の充実のほか、少年自然の家の体験学習の充実に取り組めます。

文化財においては、保存・継承が大きな課題となっており、今後の取組の指針とする「文化財保存活用地域計画」の策定作業を進め、観光やまちづくりなど他分野とも緊密に連携しながら文化財を活用した活動に取り組んでいきます。

[基本方針]

安全・安心な教育環境を確保するため、施設の計画的な改修・改築を進めるとともに、教育内容に応じた教具・教材の整備や I C T 関連設備等の充実を図ります。

また、学校給食においては、衛生的な施設設備のもと、安全な食材、地元産食材を活用し、栄養バランスのとれたおいしい給食を提供するとともに、学校や家庭との連携を図りながら、食に関する指導の推進に努めます。

[主要事業の概要]

事業名及び事業概要	予算額
	千円
■施策 快適な教育環境の確保・充実	
○特別教室空調設備整備事業 学校における児童生徒の学習環境の向上を図るため、理科室等の特別教室に年次的に空調設備を整備するもの。	3 3 3 , 9 0 0
○学校トイレ洋式化事業 学校における児童生徒の学習環境の向上を図るため、トイレを年次的に洋式化するもの。	1 1 4 , 4 2 0
○平成中学校大規模盛土造成地滑動崩落防止事業 地震時の盛土の地滑りの崩落・変形を防止するため、地下水の排除、盛土の滑動抑止アンカーの工事を実施するもの。	1 2 6 , 3 6 0
○中津幼稚園移転事業 県道拡張工事に伴い中津幼稚園を移転する必要があるため、中津幼稚園解体工事を行うもの。	9 , 9 0 0
○外壁改修事業 学校施設の長寿命化を目的とした外壁改修工事を行うための実施設計を行うもの。	6 , 3 0 6
■施策 未来をたくましく生きる力を育む教育環境の推進	
○給食センター管理事業 学校給食センターの管理運営、食材細菌検査等の食材の安全確認、米炊飯の委託等、安心して安全な学校給食を維持推進するもの。	3 8 2 , 8 9 3
○小学校給食費無償化事業【新規】 小学校児童分の学校給食の食材費を支援し、学校給食費の抜本的な保護者の負担軽減（いわゆる給食無償化）を図るもの。	3 0 9 , 2 6 4
○学校給食費補助事業 エネルギー・食料品価格等の物価高騰により影響を受けている学校給食の食材調達において、幼稚園・中学校の保護者負担を増加させることなく、給食の質・量を確保し、安定的な学校給食の提供を図るため、給食費の一部を支援するもの。	5 4 , 1 3 4

<p>○給食センター施設設備整備事業 学校給食センターにおいて、施設設備の日常点検、定期点検を行いながら安心・安全でおいしい学校給食の提供に努めるとともに、老朽化した施設を年次的に整備するもの。</p>	89,631
---	--------

[基本方針]

県教育行政の重点施策及び北薩地区教育行政の努力点を踏まえ、小中一貫教育やコミュニティ・スクールの制度を生かし、郷土の自然や歴史、文化に根差した魅力ある学校づくりを推進します。併せて、薩摩川内市を我がふるさとと想う「ふるさと意識」を高めつつ、心身ともに健康で、豊かな学力と豊かな心を身に付けた児童生徒の育成に努め、未来をたくましく生きる力を育む教育を推進します。

また、全ての教育活動を通して、児童生徒の人権尊重の精神の高揚を図るとともに、学校・家庭・地域及び関係機関・団体が一体となった地域ぐるみの取組を推進し、児童生徒の居場所づくり・絆づくりに努めます。併せて、就学困難な児童生徒の保護者に対して就学支援を行うほか、経済的理由により修学が困難な者に対して特別奨学資金を支給し、有用な人材の育成を図ります。

さらに、漁村留学制度により、全国から留学生を募集し、豊かな自然の中で、地域と留学生相互の教育効果の向上を図ります。

[主要事業の概要]

事業名及び事業概要	予算額
	千円
■ 施策 未来をたくましく生きる力を育む教育環境の推進	
○ 奨学育英事業 向学心が強く学業が優秀であるにもかかわらず、経済的理由により高等学校への修学が困難である者に対し、特別奨学資金を支給するもの。	11,076
○ 学校校務支援員配置事業 生徒の学習教材や家庭への配布物の印刷、授業準備等の教職員を補助する業務、教室内の換気や消毒等の感染症対策、その他、学校教育活動の充実や業務改善上、校長が必要であると認めた支援業務を行うもの。全校に支援員を配置する。	18,411
○ コンピュータ教育指導事業 GIGAスクール構想によって導入されたICT機器の運用、授業での活用支援、児童生徒・教員のパソコン・タブレット等の接続支援、トラブル解決支援等に当たるICT人材を学校に派遣し、急速な学校のICT化を円滑に推進するもの。	30,172
○ 教育育成事業 社会科見学で地域社会の仕組みや仕事の現場を学び、甌アイランドウォッチング事業で、ふるさと薩摩川内のことをより深く理解するために、社会科見学時のバス借り上げや甌アイランドウォッチング事業補助を行い、児童生徒の知識や体験活動を支援するもの。	17,959
○ 医療的ケア児支援事業 日常的に医療的ケアを必要とする状態にある児童生徒の学校生活に対応するため、学校へ看護師を派遣するもの。	3,158
○ 離島高校生修学支援事業 甌島区域の自宅を離れ、本土等の高等学校等へ修学する高校生の保護者の経済的負担の軽減を図るため、民間アパート家賃や下宿費、帰省に要する交通費等の経費の一部を支援するもの。	12,220
○ 特別支援教育支援員配置事業 市立幼稚園、市立小・中学校及び義務教育学校の	57,388

通常の学級等に在籍する、教育上特別な支援を必要とする幼児・児童生徒に対して、学校生活上の介助や学習活動上の支援を行うため、特別支援教育支援員を配置するもの。	
○教育派遣事業 英語教育の充実のため、ALTを小中学校に派遣するもの。	38, 356
○薩摩川内ジュニア英語学研修事業 本市の将来を担う若者の国際交流を通じた語学力の向上や国際的視野の伸長などを目的とし、本市内の中学生を英国（ロンドン大学サマースクール）へ派遣するもの。	10, 500
○漁村留学制度事業 全国から留学を希望する小学生を受け入れ、地域内の小学生と互いに交流活動し、刺激し合うことにより、豊かな自然の中で相互の教育効果の向上と教養の振興を図り、併せて地域の活性化と発展を図るもの。	5, 543
○小中一貫教育推進事業 義務教育9年間を通して児童生徒を育てる小中一貫教育のよさを取り入れながら、全中学校区で小中一貫教育を推進し、小学校英語教育の充実や、「ふるさとのコミュニケーション」による各学校の特色ある教育活動の推進を図るもの。	14, 307
○学びの多様化支援事業【拡充】 学校の多様な登校が難しい児童生徒に、仲間とのふれあいの機会を提供し、学習の補充や体験活動を通して、自立心や社会性・人との関わり等の能力を養い、学校へ復帰できるよう指導・援助を行うもの。支援員10人（2人増）	15, 204
○スクールソーシャルワーカー活用事業 児童生徒の家庭環境による問題や不登校等の対応を行い、児童相談所など関係機関との連携や学校教職員の支援を行うもの。	10, 672
○学校保健体育運営管理事業 幼児・児童生徒及び教職員の健康管理、小・中・義務教育学校におけるフッ化物洗口事業、部活動における各種大会参加補助等、学校における体力向上及び保健衛生の推進を図るもの。	47, 851
○部活動地域展開支援事業【拡充】 休日の部活動の段階的な地域展開と地域スポーツ・文化環境の一体的な整備に向け、スポーツ・文化芸術団体等の整備充実、指導者確保、参加費用負担の支援等を推進するもの。43部活動（2増）	17, 572
○スクールバス運行事業 学校再編等により遠距離通学となる児童生徒の通学を支援するもの。	374, 903
○就学援助事業 経済的理由等により就学困難な児童生徒の保護者に対し、学用品費・学校給食等の援助を行うもの。	165, 524

令和8年度 薩摩川内市 「魅力ある小中一貫教育」

「ふるさとを愛し、自ら学び、心豊かにたくましく未来に挑む子ども」



魅力ある学校

授業に主体的に
取り組んでいる！

授業がよく分かる！

みんなで何かを
するのは楽しい！

学校が楽しい！

授業

学習者主体の
授業

教師は
ファシリテーター

振り返り



協働で深める
対話活動

児童生徒による
学級づくり



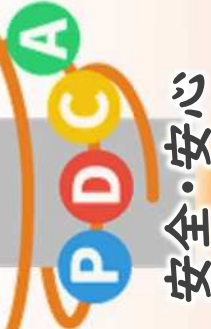
学級

「絆づくり」「居場所づくり」

自己存在感

共感的な
人間関係

自己決定の場



子ども
教職員

声

保護者
地域住民

人

相手を思い
やる気持ち

笑顔



読書活動

熟議



家庭・地域

小中一貫教育 全中学校区 コミュニティ・スクール

[基本方針]

家庭教育を組織的・効率的に展開するために、各学校等に家庭教育学級の開設や「子どもの居場所づくり」及び「親と子の絆づくり」についての講演会や中央図書館と連携した家庭での読書活動を通して、家庭教育の充実に努めます。また、子育てサロンの開設やPTA及び子ども会を支援し、活動の充実に努めます。

学校支援ボランティア事業は、地域の方々が持つ技能・特技を生かして、学校の要望に応じた支援活動を行い、地域と学校が双方向で連携・協働した活動を行う「地域学校協働活動」の充実に努めます。また、毎月、第4土曜日を「わくわく薩摩川内土曜塾」として、児童生徒の体験学習を支援する環境づくりに努めます。

青少年健全育成事業では、青色防犯パトロール車による安全パトロール及び少年愛護委員による街頭補導を行い、青少年を見守る活動を推進します。

文化財保護事業では、先人たちが残した貴重な文化財等を「地域の宝」として地域とともに未来への保存・継承等を行いながら歴史・文化に触れることができるよう、各種文化財等の活用を図ります。

[主要事業の概要]

事業名及び事業概要	予算額
	千円
<p>■施策 家庭・地域における教育活動の充実</p> <p>○家庭教育学級推進事業</p> <p>家庭教育の教育力向上や子育ての不安解消を図るため、幼稚園、小・中・義務教育学校に家庭教育学級を開設し、また、中央公民館に子育てサロンを開設するもの。</p> <ul style="list-style-type: none"> ・家庭教育学級の開設 ・家庭教育学級・PTA合同研修会、家庭教育学級講演会等の開催 ・子育てサロンの開設 ・子育てサポーター養成講座の開催 	1,916
<p>○青少年健全育成事業</p> <p>青少年を取り巻く社会環境は絶え間なく変化しているため、関係機関と連携し、青少年の健全育成や非行防止、郷土への愛着心の醸成等を図るもの。</p> <ul style="list-style-type: none"> ・青少年フレッシュ体験事業（北海道ニセコ町へ児童生徒派遣） ・少年愛護センター事業（各地域の愛護委員の選任、街頭補導、相談窓口・相談電話の設置等） ・二十歳のつどい事業 ・放課後子ども教室事業（峰山小） 	24,608



【家庭教育学級・PTA合同研修会】



【青少年フレッシュ体験事業】

<p>■施策 文化財の保存・継承と活用体制の充実</p> <p>○文化財保護事業 市文化財のマスタープラン並びにアクションプランとなる「文化財保存活用地域計画」の作成及び指定文化財等の保護、活用を図るもの。</p> <ul style="list-style-type: none"> ・文化財保存活用地域計画作成事業 ・「甕島片野浦のカノコユリ群落」(通称：みっちり草原)の国天然記念物指定記念事業 ・藤川天神臥龍梅樹勢回復事業 ・川内大綱引縄絢機修理支援事業 ・指定文化財等管理及び活用 <p>○埋蔵文化財発掘調査事業 個人住宅等建設に伴う埋蔵文化財緊急確認調査等により、埋蔵文化財の保護と活用を図るもの。</p> <ul style="list-style-type: none"> ・個人住宅等建設地の埋蔵文化財緊急確認調査 ・埋蔵文化財管理施設整理作業 <p>○入来麓伝統的建造物群保存地区整備事業 国選定入来麓伝統的建造物群保存地区内の基盤整備と入来麓交流館を拠点とした活用等を図るもの。</p> <ul style="list-style-type: none"> ・入来麓交流館・麓中央広場の管理運営 ・入来麓伝統的建造物群保存地区保存審議会等 <p>○清色城跡保存整備事業 国指定史跡清色城跡の保存・整備を図るもの。</p> <ul style="list-style-type: none"> ・散策道等の整備 <p>○郷土館等各施設管理事業 郷土館等の適切な維持・管理を行うもの。</p> <ul style="list-style-type: none"> ・各郷土館の管理 ・入来郷土館展示室空調設備改修工事 ・各史跡公園の管理 ・旧増田家住宅等の管理 	<p>17,045</p> <p>3,579</p> <p>3,621</p> <p>1,604</p> <p>40,898</p>
--	--



【かやぶき門】



【甕島片野浦のカノコユリ群落】
(通称：みっちり草原)

[基本方針]

市民の学習活動を推進するため、「いつでも、どこでも、誰でも」学ぶことができるよう、中央公民館及び地域公民館等を拠点として、教養講座や生きがいくりに資する講座等を開設し、生涯学習活動の更なる充実を図ります。

また、市民への生涯学習情報や、まなびネットセンターを含めた学習相談体制の充実を図ります。

公民館等施設の安全な活用を図るため、計画的な維持補修に努めるとともに、社会全体の教育力の向上と地域等の実情を踏まえた公民館運営を目指します。

[主要事業の概要]

事業名及び事業概要	予算額 千円
<p>■施策 家庭・地域における教育活動の充実</p> <p>○市民大学講座等事業 市民の学習活動を推進するため、「いつでも、どこでも、誰でも」学ぶことができるよう、中央公民館や地域公民館等において、市民を対象にした講座等を開設するもの。 ・市民大学講座（中央公民館講座、地域公民館講座） ・まなびねっとセンター事業</p> <p>○地域公民館維持補修事業 公民館施設の長寿命化を図るため、施設の改修を行うもの。 ・里公民館高圧受電設備改修工事</p>	<p>3, 1 2 7</p> <p>4 9, 6 1 3</p>



【(中央)さわやかセミナー】



【(中央)プロから学ぶお菓子作り講座】



【(地域)スローエアロビク教室】



【(地域)クラフトかご講座】

[基本方針]

ふるさとの恵まれた自然や施設の特徴を生かし、「生活・文化体験」「自然体験」「社会体験」等の体験活動を通して「社会を生き抜く力」として必要となる基礎的な能力を養うとともに、「ふるさとを愛し、心豊かにたくましく生きる薩摩川内っ子」の育成に努めます。

また、薩摩川内市立の社会教育施設として、市民の年代に応じた様々な学習の場や機会を提供し、活気あるふるさとの創造に貢献するひとつづくりに努めます。なお、事業等の際には、事故防止の徹底と保健・安全指導の充実に努めます。

[主要事業の概要]

事業名及び事業概要	予算額
	千円
<p>■施策 地域全体で子どもを守り育てる環境整備 ～「少年自然の家」における活動の充実～</p> <p>○青少年対象のアドベンチャー等事業 主催事業「夏・冬のアドベンチャー」において異年齢集団による宿泊、自然体験活動等を通して、他を思いやり協力する心を持ち、困難に立ち向かう姿勢や態度を養うもの。</p> <p>○学校教育を補完する事業 児童生徒が生き生きと安全に活動し、成果が生活につながる集団宿泊学習の推進を図るもの。 不登校傾向のある児童生徒を対象にした体験的適応指導教室「リフレッシュ in 寺山」の充実・推進を図るもの。</p> <p>○家庭教育を支援する体験事業 「ファミリー自然体験隊」や「夏休み親子工作教室」などの主催事業や家庭教育学級、PTA等の受入、出張講座、読み聞かせ等を通して親子の絆を深め、家庭教育力の向上を図るもの。</p> <p>○プラネタリウム活用事業 集団宿泊学習や遠足、主催事業等での活用を通して学習内容(理科・天体分野)の理解や宇宙の神秘を体験することで、自然に対する興味・関心を高めるもの。</p> <p>○備品等設備改修事業 ～施設設備の充実～ 所内の活動環境を良好に保つためのチェーンソー及び所内活動の安全対策のための衝撃吸収マット並びに宿泊棟の寝具(敷布団・枕)等を新たに購入するもの。</p> <p>○こどもの日フェスタ事業 ～こどもの日フェスタの充実～ こどもの日フェスタにおいて、未就学児や小学生が遊ぶエア遊具やミニトレインを設置して、子育て世帯の親や子の利用促進等を図るもの。</p>	<p>2, 0 4 7</p> <p>—</p> <p>—</p> <p>6 7 3</p> <p>1, 5 6 6</p> <p>2, 2 1 4</p>



【冬のアドベンチャー】



【親子木工教室】



【ファミリー自然体験隊】

[基本方針]

市民の自主的な学習・文化・余暇活動を支援する生涯学習の拠点施設として、市民に親しまれ市民が集う図書館づくりを目指し、併せて、「1日20分読書活動」を土台にした「親子の絆づくり」等による「魅力ある家庭づくり」の推進に向け、魅力ある図書館資料並びに電子図書館サービスの整備・充実を図るとともに、施設・設備の適切な維持管理に努めます。

また、貸出などの窓口業務や相談業務（レファレンス）の向上に努めるとともに、移動図書館車の地域巡回や本の配送など、市民生活の役に立つサービスの充実と図書館利用の促進を図ります。

併せて、読書グループと連携した「おはなし会」事業をはじめ、参加型読書活動（読書感想文コンクールやビブリオバトル等）、学校等への移動図書館車巡回などに積極的に取り組み、学校との連携や読書グループとの交流を進めながら、家庭・地域での読書活動に努めます。

[主要事業の概要]

事業名及び事業概要	予算額 千円
<p>■施策 家庭・地域における教育活動の充実</p> <p>○図書館資料整備事業 社会状況に即し、利用者目線に立った図書購入を行い、図書館資料の整備・充実を図るもの。</p> <p>○中央図書館移動図書館車整備事業 原子力発電施設等立地地域基盤整備支援事業交付金を活用し、移動図書館車を購入するもの。</p> <p>○図書館設備等改修事業 利用者が快適な環境で読書や学習ができるよう、館内の改修工事等を実施するもの。</p> <p>○中央図書館窓口等運営事業 市民サービスの向上を図りつつ、図書館の将来の発展にも留意し、効率的な業務の遂行を図るために運營業務を委託するもの。</p>	<p>18,500</p> <p>35,000</p> <p>6,812</p> <p>36,841</p>



【さつませんだい図書館フェスタ】



【鹿児島キワニスクラブ様からの
児童図書寄附】

[基本方針]

既存の16ミリ映写機やフィルムなどの活用とともに、視聴覚機材・教材（DVD等）の充実や視聴覚映像（ICT関連）の講習などに取り組み、学校教育、保育施設や児童クラブ、地区コミュニティ協議会・自治会（サロン）などの社会教育においては、機材・教材を活用した映画会開催などによる利用促進に努めます。

[主要事業の概要]

事業名及び事業概要	予算額
	千円
<p>■施策 家庭・地域における教育活動の充実</p> <p>○機材・教材整備事業 プロジェクターなどの機材とDVD教材の購入・整備により、学校教育及び社会教育における学習の充実を図るもの。</p> <p>○視聴覚機器に関する研修会等の開催 生涯学習の充実を図るため、視聴覚機器を活用した「パソコンによるビデオ編集講座」や「シニア向けスマートフォン教室」等を開催するもの。</p> <p>○機材・教材を活用した映画会事業 毎月開催の「わくわく薩摩川内土曜塾『わくわく図書館（映画会）』」をはじめ、「16ミリ映画を楽しむつどい」、児童クラブや保育施設、地区コミュニティ協議会・自治会（サロン）等での「おでかけ図書館（出張映画会）」等により、機材・教材の利用促進を図るもの。</p>	<p>480</p> <p>15</p> <p>—</p>



【おでかけ図書館】



【パソコンによるビデオ編集講座】

【資料編】

薩摩川内市の面積と人口推移

面積 総面積 682.87 k m²

年次別人口の推移

年次	世帯数	人口			一世帯 当たり 人員	備考
		総数	男	女		
平成16年	41,601	103,412	48,756	54,656	2.5	
平成24年	41,337	98,297	46,654	51,643	2.4	
平成25年	41,180	97,581	46,405	51,176	2.4	
平成26年	41,901	96,704	46,067	50,637	2.4	
平成27年	40,686	96,076	45,926	50,150	2.4	国勢調査
平成28年	40,800	95,562	45,801	49,761	2.3	
平成29年	40,815	94,754	45,456	49,298	2.3	
平成30年	41,020	94,125	45,255	48,870	2.3	
令和元年	41,024	93,267	44,924	48,343	2.3	
令和2年	40,995	92,403	44,570	47,833	2.3	国勢調査
令和3年	41,162	91,873	44,449	47,424	2.2	
令和4年	41,196	91,075	44,204	46,871	2.2	
令和5年	41,388	90,380	43,992	46,388	2.2	
令和6年	41,424	89,427	43,562	45,865	2.2	
令和7年	41,046	88,016	42,888	45,128	2.1	

※ 平成16年は合併前の旧市町村分の合算である。

※ 国勢調査を行った年以外は推計人口である。(各年10月1日現在)

一般会計と教育費の決算額の推移

(単位：千円、%)

年度	一般会計総額	うち教育費	構成比
平成16年度	58,348,285	4,702,577	8.06
平成24年度	51,060,138	4,298,397	8.42
平成25年度	52,147,401	3,847,328	7.38
平成26年度	55,846,155	4,043,038	7.24
平成27年度	53,815,689	3,934,995	7.31
平成28年度	54,251,352	4,135,001	7.62
平成29年度	55,076,337	4,428,502	8.04
平成30年度	53,578,850	6,103,924	11.39
令和元年度	52,523,647	4,654,236	8.86
令和2年度	66,396,805	4,964,462	7.48
令和3年度	61,332,793	3,669,138	5.98
令和4年度	56,995,521	4,112,345	7.22
令和5年度	58,868,391	4,579,101	7.78
令和6年度	60,597,660	4,646,970	7.67

※ 16年度は合併前の旧市町村の決算の合算額と薩摩川内市の決算額の計である。

令和8年度薩摩川内市一般会計予算

(単位：千円、%)

歳出区分 (款)	令和8年度		令和7年度		比較	
	当初予算額	構成比	当初予算額	構成比	増減額	増減率
議会費	307,418	0.5	313,649	0.5	△6,231	△2.0
総務費	7,799,921	13.0	8,127,728	13.7	△327,807	△4.0
民生費	19,542,301	32.6	20,014,578	33.9	△472,277	△2.4
衛生費	7,759,049	12.9	6,987,541	11.8	771,508	11.0
労働費	43,431	0.1	38,536	0.1	4,895	12.7
農林水産業費	1,908,082	3.2	2,185,349	3.7	△277,267	△12.7
商工費	2,188,102	3.7	2,079,054	3.5	109,048	5.2
土木費	5,589,568	9.3	5,703,379	9.6	△113,811	△2.0
消防費	2,727,638	4.6	2,889,812	4.9	△162,174	△5.6
教育費	5,813,726	9.7	4,722,977	8.0	1,090,749	23.1
災害復旧費	1,017,416	1.7	1,017,404	1.7	12	0.0
公債費	4,096,533	6.8	3,991,767	6.8	104,766	2.6
諸支出金	1,066,815	1.8	995,226	1.7	71,589	7.2
予備費	50,000	0.1	50,000	0.1	0	0.0
合計	59,910,000	100.0	59,120,000	100.0	790,000	1.3

教育費（5,813,726千円）の内訳

(単位：千円、%)

歳出区分 (款)	令和8年度		令和7年度		比較	
	当初予算額	構成比	当初予算額	構成比	増減額	比率
教育総務費	903,305	15.5	842,288	17.8	61,017	7.2
小学校費	1,292,485	22.2	1,169,954	24.8	122,531	10.5
中学校費	829,065	14.3	623,137	13.2	205,928	33.1
幼稚園費	282,348	4.9	293,492	6.2	△11,144	△3.8
社会教育費	802,849	13.8	724,535	15.3	78,314	10.8
保健体育費	1,073,674	29.3	1,069,571	22.7	4,103	0.4
合計	5,813,726	100.0	4,722,977	100.0	1,090,749	23.1

※ 社会教育費には市長事務部局が所管する予算 118,898 千円、保健体育費には市長事務部局が所管する予算 771,600 千円を含む。また、教育委員会が所管する予算の総額は「2 款 総務費」中の 95 千円及び「11 款 災害復旧費」中の 5,000 千円を加えた 4,928,323 千円である。

市長事務部局所管	10 款 教育費 890,498 千円	10 款 教育費 計 5,813,726 千円	教育委員会所管 計 4,928,323 千円
教育委員会所管	10 款 教育費 4,923,228 千円		
	2 款 総務費 95 千円		
	11 款 災害復旧費 5,000 千円		

○市立幼稚園の一覧

令和8年5月1日現在

幼稚園名	園長名※1 (小学校長兼務)	副園長名※1 (小学校教頭兼務)	所在地	T E L	職員 数※2	園児数			学級数
				F A X		男	女	計	
亀山幼稚園	鍛冶屋 恵子	—	五代町635	0996 22-6232	6	4	4	8	1
				0996 22-3028					
東郷幼稚園	久保 佳代	—	東郷町斧渕 4773-2	0996 42-1547	6	8	3	11	1
				0996 42-1547					
里幼稚園	持留 将雄	森山 慎一	里町里1650-1	09969 3-2372	2	2	10	12	2
				09969 3-2372					
中津幼稚園	西元 真一	中原 純人	上甑町中甑253	09969 2-1110	2	7	10	17	1
				09969 2-1110					
かのか幼稚園	有馬 由美子	—	下甑町青瀬382	09969 6-2767	8	12	7	19	2
				09969 5-0133					
かのか幼稚園 鹿島分園	令和5年4月から休園		鹿島町藪牟田 1501	09969 4-2424	—	—	—	—	—
				09969 4-2012					
計					24	33	34	67	7

※1・・・ 亀山幼稚園、東郷幼稚園及びかのか幼稚園の園長は、専任である。

※2・・・ 「職員数」は本務者のみである。

○市立小学校の一覧

令和8年5月1日現在

学校名	校長名	所在地	T E L	職員数※1			児童数	学級数※2	校地面積(㎡)※3				校舎面積(㎡)※4		
	教頭名		F A X	教育職員	事務職員	市費職員			建物敷地	屋外運動場	その他	計	一般校舎	屋内運動場	計
亀山小学校	栗山 稔久	宮内町1680	0996 23-7286	34 (1)	2	2	417	22 (9)	12,822	8,282	791	21,895	4,623	995	5,618
	児美川 修一		0996 23-7296												
可愛小学校	青崎 幸一	御陵下町 4-30	0996 23-6103	35 (1)	2	2	690	31 (8)	12,514	7,455	414	20,383	4,833	1,048	5,881
	大石 典史 志賀 美佐子		0996 23-6104												
川内小学校	吉永 秀和	向田町1425	0996 23-7201	21 (1)	1	2	298	18 (6)	9,166	5,742	6,346	21,254	3,611	621	4,232
	下菌 誠也		0996 23-7244												
隈之城小学校	久木田 剛	隈之城町 1392-1	0996 23-2604	43 (2)	2	2	700	35 (13)	13,469	7,995	205	21,669	5,901	1,048	6,949
	西村 義彦		0996 22-0581												
平佐西小学校	村川 勝博	平佐町2193	0996 23-7160	45 (1)	2	2	759	37 (13)	13,201	4,885	2,108	20,194	6,451	719	7,170
	花木 あゆみ 原田 昌彦		0996 23-7163												
平佐東小学校	赤坂 真美	中村町7401	0996 29-2124	6 (1)	1	1	21	5 (2)	5,953	4,078	1,265	11,296	1,710	494	2,204
	山崎 一義		0996 29-2690												
水引小学校	紀 章子	水引町 5349-1	0996 26-2004	8 (1)	1	2	65	7 (2)	8,513	5,088	2,248	15,849	2,513	823	3,336
	松山 譲		0996 26-3205												
永利小学校	小丸 公陸	百次町959	0996 23-2804	27 (1)	1	2	437	23 (9)	11,564	7,327	8,808	27,699	3,427	844	4,271
	菖蒲谷 真二		0996 23-2052												
峰山小学校	西菌 咲子	高江町 526-1	0996 27-2004	5 (1)	1	1	21	4 (1)	6,540	4,274	542	11,356	1,886	434	2,320
	山崎 史恵		0996 27-2045												
八幡小学校	松寄 光雄	田海町 3683-1	0996 30-2132	6 (1)	1	1	21	5 (2)	8,249	4,068	1,308	13,625	1,484	797	2,281
	久保 浩昭		0996 30-2725												
育英小学校	上葉 智明	中郷三丁目 147	0996 23-3973	23 (1)	1	2	362	19 (7)	11,043	7,399	528	18,970	3,386	973	4,359
	嶋田 正人		0996 23-3645												
高来小学校	岩元 秀光	高城町1326	0996 30-0504	9 (1)	1	2	72	8 (2)	6,545	5,245	1,649	13,439	1,451	798	2,249
	川添 直人		0996 30-0543												
城上小学校	米丸 寛之	城上町 4525-1	0996 30-0593	7 (1)	1	1	47	6 (2)	4,925	4,205	3,715	12,845	1,742	797	2,539
	二間瀬 栄一		0996 30-2135												
樋脇小学校	井芹 賢二	樋脇町 塔之原3624	0996 37-2038	12 (1)	1	2	83	8 (2)	9,023	9,946	775	19,744	2,459	607	3,066
	松下 幸隆		0996 37-2296												
市比野小学校	渡邊 義幸	樋脇町 市比野2805	0996 38-0014	10 (1)	1	2	104	8 (2)	5,672	6,166	2,901	14,739	2,614	514	3,128
	小森 誠喜		0996 38-0326												
入来小学校	松原 葉子	入来町 浦之名60	0996 44-2062	10 (1)	1	2	81	8 (2)	3,400	4,900	2,807	11,107	1,880	763	2,643
	黒田 輝樹		0996 44-2103												
副田小学校	川添 正和	入来町 副田2030	0996 44-2928	10 (1)	1	1	64	8 (2)	7,192	5,450	1,212	13,854	2,119	532	2,651
	荷福 和男		0996 44-2931												

学校名	校長名	所在地	TEL	職員数※1			児童数	学級数※2	校地面積(m ²)※3				校舎面積(m ²)※4		
	教頭名		FAX	教育職員	事務職員	市費職員			建物敷地	屋外運動場	その他	計	一般校舎	屋内運動場	計
祁答院小学校	平峯 剛	祁答院町 下手974	0996 55-0009	11 (1)	1	2	84	8 (2)	3,354	11,498	1,730	16,582	1,648	532	2,180
	松山 エリ		0996 55-0903												
里小学校	持留 将雄	里町里1601	09969 3-2008	7 (1)	1	2	30	5 (1)	2,302	3,457	2,161	7,920	1,498	510	2,008
	森山 慎一		09969 3-2206												
中津小学校	西元 真一	上甌町中甌 254	09969 2-0013	5 (1)	1	2	21	4 (1)	3,265	2,011	1,040	6,316	1,158	601	1,759
	中原 純人		09969 6-1632												
手打小学校	米盛 直	下甌町手打 1010	09969 7-0024	6 (1)	1	2	20	5 (1)	4,689	2,818	4,180	11,687	1,694	680	2,374
	加治佐 英樹		09969 7-0201												
長浜小学校	南 秀幸	下甌町長浜 660	09969 5-0051	6 (1)	1	2	21	5 (1)	3,018	7,688	7,568	18,274	1,694	680	2,374
	知識 恵理子		09969 5-0050												
鹿島小学校	山下 一洋	鹿島町 藺牟田1501	09969 4-2004	6 (1)	1	1	17	5 (2)	2,814	4,680	705	8,199	1,180	736	1,916
	米村 仁孝		09969 4-2012												
小学校計				352 (24)	27	40	4,435	284 (92)							

※1・・・ () は養護教諭再掲

※2・・・ () は特別支援学級再掲

※3、4の面積は令和4年度公立学校施設等の総括表より

○市立中学校の一覧

令和8年5月1日現在

学校名	校長名	所在地	TEL	職員数※1			生徒数	学級数※2	校地面積(m ²)※3				校舎面積(m ²)※4		
	教頭名		FAX	教育職員	事務職員	市費職員			建物敷地	屋外運動場	その他	計	一般校舎	屋内運動場	計
川内北中学校	勝田 隆志	花木町 17-60	0996 23-4164	56 (2)	2	2	802	31 (11)	14,392	10,576	414	25,382	6,330	1,202	7,532
	伊堂寺 啓哉 原 武利		0996 23-4055												
川内中央中学校	前野 耕一	平佐町 5000	0996 23-5200	43 (1)	2	2	577	23 (8)	29,953	26,324	4,629	60,906	7,119	1,446	8,565
	辺木 睦博		0996 23-5585												
川内南中学校	入佐 俊和	平佐町 985	0996 23-4602	40 (1)	2	2	598	23 (7)	13,422	19,593	12,564	45,579	6,157	1,222	7,379
	白倉 隆		0996 22-0582												
水引中学校	山形 敏行	水引町 7602-1	0996 26-2104	9 (1)	1	1	55	5 (2)	13,563	5,910	1,144	20,617	2,340	830	3,170
	立石 和代		0996 26-3908												
平成中学校	大園 克臣	城上町 610	0996 30-1284	13 (1)	1	2	91	7 (4)	9,918	11,160	8,734	29,812	2,923	830	3,753
	竹内 慶司		0996 30-2965												
樋脇中学校	福岩 寛之	樋脇町 塔之原 10295	0996 38-1244	14 (1)	1	2	132	7 (2)	12,321	28,000	1,030	41,351	4,231	843	5,074
	東 大輔		0996 38-1815												
入来中学校	石畑 浩一	入来町 浦之名 7635	0996 44-2070	12 (1)	1	1	91	5 (2)	3,530	11,862	1,273	16,665	3,445	852	4,297
	松岡 あゆみ		0996 44-2232												
祁答院中学校	鎌田 克朗	祁答院町 下手190-1	0996 55-0030	11 (1)	1	2	65	6 (3)	9,430	13,280	1,615	24,325	2,896	884	3,780
	針原 謙一		0996 55-0906												
里中学校	加藤 晃一	里町里 3377	09969 3-2002	8 (1)	1	1	33	4 (1)	3,415	8,838	1,754	14,007	1,629	628	2,257
	小西 友佳		09969 3-2080												
海星中学校	小田 光二	下甌町 青瀬1034-1	09969 5-0054	9 (1)	1	0	15	3	1,644	12,152	5,723	19,519	1,590	751	2,341
	南木 純一		09969 5-0321												
中学校計				215 (11)	13	15	2,459	114 (40)	-	-	-	-	-	-	-

○市立義務教育学校の一覧

令和7年5月1日現在

学校名	校長名	所在地	TEL	職員数※1			生徒数	学級数※2	校地面積(m ²)※3				校舎面積(m ²)※4		
	教頭名		FAX	教育職員	事務職員	市費職員			建物敷地	屋外運動場	その他	計	一般校舎	屋内運動場	計
東郷学園 義務教育学校	ウォルターズかおり	東郷町 斧淵4564	0996 42-0001	30 (2)	2	2	(前期) 238	15 (5)	23,194	36,452	7,770	67,416	6,606	1,749	8,355
	田村 敏郎		0996				(後期) 136								
	谷山 明		42-0004				6 (2)								

※1・・・職員数は定数、()は養護教諭再掲〔中学校、義務教育学校共通〕
 ※2・・・()は特別支援学級再掲

※3、4の面積は令和4年度公立学校施設等の総括表より

小中、義務教育学校計	職員数※1			児童 生徒数	学級数 ※2
	教育職員	事務職員	市費職員		
	597 (37)	42	57	7,268	419 (139)

○ 児童生徒数・学級数の年度別推移

※各年5月1日現在の実数である。

【小学校】

学校名	平成16年度		令和2年度		令和3年度		令和4年度		令和5年度		令和6年度		令和7年度		令和8年度	
	児童数	学級数	児童数	学級数	児童数	学級数	児童数	学級数	児童数	学級数	児童数	学級数	児童数	学級数	児童数	学級数
亀山小	555	20	542	23	517	23	503	23	485	24	444	21	445	21	417	22
可愛小	730	23	679	29	684	28	670	27	690	28	689	28	705	28	690	31
川内小	334	13	285	14	275	15	271	16	291	17	289	16	299	17	298	18
隈之城小	815	26	685	28	693	28	721	30	698	30	713	30	716	32	700	35
平佐西小	770	25	860	33	857	34	867	36	842	38	808	36	750	36	759	37
平佐東小	63	6	23	4	28	6	26	6	27	6	26	5	24	4	21	5
水引小	169	9	124	8	118	8	104	8	103	8	88	8	79	8	65	7
永利小	420	14	507	20	490	19	492	20	475	21	481	24	469	25	437	23
峰山小	91	7	29	5	30	4	27	6	27	4	24	4	20	3	21	4
寄田小	18	3	(H 2 4 . 4 . 1 閉校)													
滄浪小	26	3	(H 2 4 . 4 . 1 閉校)													
八幡小	83	6	36	6	29	5	26	5	20	5	25	5	23	5	21	5
育英小	312	13	380	17	389	17	365	16	361	16	373	18	363	18	362	19
高来小	130	6	111	8	111	8	104	8	103	8	89	8	80	8	72	8
城上小	87	7	40	5	47	8	54	8	60	8	49	7	43	6	47	6
吉川小	17	3	(H 2 7 . 4 . 1 閉校)													
陽成小	35	4	(H 3 0 . 4 . 1 閉校)													
湯田小	28	4	(H 2 6 . 4 . 1 閉校)													
西方小	13	3	(H 2 5 . 4 . 1 閉校)													
樋脇小	192	8	136	8	133	8	136	8	127	8	118	8	101	8	83	8
市比野小	177	7	145	8	138	8	130	8	122	8	112	8	117	8	104	8
倉野小	12	3	(H 2 2 . 4 . 1 閉校)													
藤本小	12	3	(H 2 5 . 4 . 1 閉校)													
野下小	9	3	(H 2 3 . 4 . 1 閉校)													
入来小	119	6	132	8	124	8	128	8	119	9	98	8	92	8	81	8
副田小	149	6	91	8	93	8	89	8	80	8	68	8	62	8	64	8
朝陽小	38	5	(H 3 0 . 4 . 1 閉校)													
大馬越小	26	3	(H 3 0 . 4 . 1 閉校)													
東郷小	229	9	(H 3 1 . 4 . 1 閉校)													
山田小	12	3	(H 2 9 . 4 . 1 閉校)													
南瀬小	28	4	(H 2 9 . 4 . 1 閉校)													
鳥丸小	41	5	(H 2 9 . 4 . 1 閉校)													
藤川小	20	4	(H 2 9 . 4 . 1 閉校)													
祁答院小											108	10	97	9	84	8
黒木小	47	5	21	4	20	3	16	3	12	2	(R 6 . 4 . 1 閉校)					
大裏小	84	6	67	8	64	8	61	8	48	6	(R 6 . 4 . 1 閉校)					
上手小	61	6	33	5	34	5	35	6	37	6	(R 6 . 4 . 1 閉校)					
藺牟田小	47	5	36	5	28	4	28	5	29	5	(R 6 . 4 . 1 閉校)					

学校名	平成16年度		令和2年度		令和3年度		令和4年度		令和5年度		令和6年度		令和7年度		令和8年度	
	児童数	学級数	児童数	学級数	児童数	学級数	児童数	学級数	児童数	学級数	児童数	学級数	児童数	学級数	児童数	学級数
里小	75	6	58	6	54	7	46	5	41	5	34	3	33	5	30	5
中津小	32	3	23	4	21	4	20	4	21	4	21	3	16	4	21	4
平良小	16	3	(H 2 3. 4. 1 閉校)													
浦内小	14	3	(H 2 0. 4. 1 閉校)													
手打小	52	5	21	4	22	4	18	4	14	3	15	3	20	4	20	5
西山小	12	3	(H 2 5. 4. 1 閉校)													
青瀬小	21	3	(H 2 4. 4. 1 閉校)													
長浜小	43	4	30	4	26	4	29	4	26	4	19	3	22	4	21	5
子岳小	11	3	(H 2 4. 4. 1 閉校)													
鹿島小	38	5	21	4	20	3	21	4	18	3	21	3	22	3	17	5
計	6,313	324	5,115	276	5,045	277	4,987	284	4,876	284	4,712	267	4,598	272	4,435	284

【中学校】

学校名	平成16年度		令和2年度		令和3年度		令和4年度		令和5年度		令和6年度		令和7年度		令和8年度				
	生徒数	学級数	生徒数	学級数	生徒数	学級数	生徒数	学級数	生徒数	学級数	生徒数	学級数	生徒数	学級数	生徒数	学級数			
川内北中	741	22	741	25	743	25	775	26	743	25	787	28	769	28	802	31			
川内中央中	593	17	518	16	519	17	539	18	558	19	582	20	580	21	577	23			
川内南中	654	19	579	19	602	19	561	19	558	18	569	19	615	22	598	23			
水引中	119	5	64	5	66	5	73	5	58	5	57	5	55	5	55	5			
高江中	76	4	(H 3 0. 4. 1 閉校)																
平成中	186	7	109	6	91	6	96	6	76	4	90	5	90	6	91	7			
高城西中	30	3	(H 2 4. 4. 1 閉校)																
樋脇中	241	9	144	8	144	8	136	8	135	8	139	8	133	7	132	7			
入来中	197	7	94	5	96	5	104	5	114	5	115	6	110	6	91	5			
東郷中	175	6	(H 3 1. 4. 1 閉校)																
祁答院中	152	5	85	5	83	5	79	5	76	5	72	5	69	5	65	6			
里中	46	3	30	4	30	4	32	4	36	5	37	5	39	5	33	4			
上甌中	40	3	(R 2. 4. 1 から休校)									(R 6. 4. 1 閉校)							
海陽中	35	3	17	3	(R 3. 4. 1 から休校)									(R 6. 4. 1 閉校)					
海星中	38	3	18	3	33	3	25	3	26	5	22	5	20	5	15	3			
鹿島中	14	2	(H 2 4. 4. 1 から休校)									(R 6. 4. 1 閉校)							
計	3,337	118	2,399	99	2,407	97	2,420	99	2,380	99	2,470	106	2,480	110	2,459	114			

【義務教育学校】

学校名	平成16年度		令和2年度		令和3年度		令和4年度		令和5年度		令和6年度		令和7年度		令和8年度	
	児童生徒数	学級数	児童生徒数	学級数	児童生徒数	学級数	児童生徒数	学級数	児童生徒数	学級数	児童生徒数	学級数	児童生徒数	学級数	児童生徒数	学級数
東郷学園			(前期課程)		(前期課程)		(前期課程)		(前期課程)		(前期課程)		(前期課程)		(前期課程)	
			289	15	282	15	278	14	256	14	248	13	257	16	238	15
			(前期課程)		(後期課程)		(後期課程)		(後期課程)		(後期課程)		(後期課程)		(後期課程)	
			146	7	148	7	149	9	158	9	152	9	137	6	136	6
合計	9,650	442	7,949	397	7,882	396	7,834	406	7,670	406	7,582	395	7,472	404	7,268	419

薩摩川内市の文化財一覧

(1) 国指定文化財

令和8年5月1日現在

No.	種別	名 称	地域	所在地	指定年月日
1	有形文化財 (工芸品)	銅鏡 花鳥文様 永仁二年三月十八日施入ノ銘アリ 一面	川内	宮内町1935-2 新田神社	T7. 4. 8
2	有形文化財 (工芸品)	柏樹鷹狩鏡 一面	川内	宮内町1935-2 新田神社	S28. 11. 14
3	有形文化財 (工芸品)	秋草蝶鳥鏡 一面	川内	宮内町1935-2 新田神社	S28. 11. 14
4	有形文化財 (古文書)	新田神社文書(百二十四通) 九卷、一枚	川内	中郷二丁目2-6 川内歴史資料館	S58. 6. 6
5	有形文化財 (歴史資料)	船大工樗木家関係資料	川内	中郷二丁目2-6 川内歴史資料館	H7. 6. 15
6	有形文化財 (建造物)	旧増田家住宅	入来	入来町浦之名77	H26. 12. 10
7	無形民俗文化財	甌島のトシドン	下甌	下甌町手打、片野浦、瀬々野浦、青瀬	S52. 5. 17
8	無形民俗文化財	東郷文弥節人形浄瑠璃	東郷	東郷町斧淵	H20. 3. 13
9	記念物 (史跡)	薩摩国分寺跡	川内	国分寺町字大都及び下台の一部	S19. 11. 13
10	記念物 (史跡)	清色城跡	入来	入来町浦之名字庵之坂、赤城之前、古春、後之迫	H16. 9. 30
11	記念物 (天然記念物)	藺牟田池の泥炭形成植物群落	祁答院	祁答院町藺牟田1994 藺牟田池	T10. 3. 3
12	記念物 (天然記念物)	へゴ自生北限地帯	里	里町里字柳ヶ迫	T15. 10. 27
			上甌	上甌町中野字橋ヶ迫	
			下甌	下甌町青瀬字池平	
13	記念物 (天然記念物)	藤川天神の臥龍梅	東郷	東郷町藤川1266 藤川天神	S16. 10. 3
14	記念物 (天然記念物)	永利のオガタマノキ	川内	永利町石神106-1 石神神社	S19. 11. 13
15	記念物 (天然記念物)	カラスバト	里	甌島(地域を定めず)	S46. 5. 19
			上甌		
			下甌		
16	記念物 (天然記念物)	甌島長目の浜及び潟湖群の植物群落	里	里町里字牛瀬3026外	H27. 3. 10
			上甌	上甌町瀬上字大浦30外	
17	無形民俗文化財	川内大綱引	川内	向田・大小路地区	R6. 3. 21
18	記念物 (天然記念物)	甌島片野浦のカノコユリ群落	下甌	下甌町片野浦字松山、浜之平	R8. 2. 17

(2) 県指定文化財

No.	種別	名 称	地域	所在地	指定年月日
1	有形文化財 (建造物)	新田神社本殿 拝殿 舞殿 勅使殿 両脇撰社	川内	宮内町1935-2 新田神社	H2. 3. 23
2	有形文化財 (建造物)	藤田家住宅 オモテ ナカエ 附 附属屋 氏神 石垣 石門	入来	入来町浦之名	R7. 4. 30
3	有形文化財 (彫刻)	阿弥陀如来坐像 1軀 両脇侍像 2軀	川内	高江町長崎1044 長崎公民館	S62. 3. 16
4	有形文化財 (彫刻)	薩摩川内市入来町の木造阿弥陀三尊像 附 木造僧形立像	入来	入来町浦之名	R7. 4. 30
5	有形文化財 (書跡・典籍)	里八幡神社の大般若波羅蜜多經	里	中郷町2丁目2-6 川内歴史資料館	H30. 4. 20
6	有形民俗文化財	入来町中組の田の神	入来	入来町副田4530-1	S41. 3. 11
7	有形民俗文化財	甌島の植物繊維衣料	下甌	下甌町手打1031 下甌郷土館	H17. 4. 19
8	無形民俗文化財	南方神社春祭に伴う芸能(田打)	川内	高江町2254-4 南方神社	S37. 10. 24

No.	種別	名 称	地域	所在地	指定年月日
9	無形民俗文化財	入来町の疱瘡踊	入来	入来町浦之名	S38. 6. 17
10	無形民俗文化財	新田神社の御田植祭に伴う芸能 (奴踊、棒踊)	川内	宮内町1935-2 新田神社神田	S38. 6. 17
11	無形民俗文化財	久見崎盆踊 (想夫恋)	川内	久見崎町	S46. 5. 31
12	無形民俗文化財	甌島の内侍舞	里	里町里1580 八幡神社	H13. 4. 27
13	記念物 (天然記念物)	オニバス自生地	川内	寄田町885-39、886-3、886-6 (小 比良池)	S30. 1. 14
14	記念物 (史跡)	天辰寺前古墳	川内	天辰寺前651-2の一部	H25. 4. 23
15	有形文化財 (考古資料)	天辰寺前古墳出土品	川内	中郷二丁目2-6 川内歴史資料館	H25. 4. 23
16	記念物 (天然記念物)	下甌島夜萩円山断崖の白亜系姫浦 層群	鹿島	鹿島町藺牟田夜萩1018-1	H25. 4. 23
17	無形民俗文化財	入来神舞	入来	入来町浦之名7308-1 大宮神社	R2. 4. 28
18	無形民俗文化財	藺牟田麓の田の神戻し	祁答院	祁答院町藺牟田	R8. 5. 1

(3) 国選定文化財

No.	種別	名 称	地域	所在地	指定年月日
1	伝統的建造物群 保存地区	薩摩川内市入来麓伝統的建造物群 保存地区	入来	入来町浦之名	H15. 12. 25

(4) 国登録文化財

No.	種別	名 称	地域	所在地	指定年月日
1	有形文化財 (建造物)	鹿島村離島住民生活センター (旧藺牟田漁業組合)	鹿島	鹿島町藺牟田1611-5	H13. 8. 28
2	有形文化財 (建造物)	新大橋	入来	入来町浦之名	H16. 11. 8

(5) 国選択文化財

No.	種別	名 称	地域	所在地	指定年月日
1	無形民俗文化財	甌島の葛布の紡織習俗	里 上甌 下甌 鹿島	鹿児島県 (地域を定めず)	S45. 3. 1
2	無形民俗文化財	東郷人形浄瑠璃	東郷	東郷町斧渕	S54. 12. 7
3	無形民俗文化財	薩摩川内の大綱引き	川内	向田・大小路地区	H31. 3. 28

(6) 市指定文化財

No.	種別	名 称	地域	所在地	指定年月日
1	有形文化財 (建造物)	江之口橋	川内	高江町 (八間川河口)	S47. 4. 1
2	有形文化財 (建造物)	かやぶき門	入来	入来町浦之名130-1	S57. 3. 16
3	有形文化財 (建造物)	降来橋と擬宝珠	川内	宮内町1935-2	S61. 3. 26
4	有形文化財 (建造物)	兼喜神社本殿および拝殿	川内	平佐町1850 兼喜神社	S61. 3. 26
5	有形文化財 (建造物)	田中邸の漆喰壁土蔵	入来	入来町浦之名56	H6. 2. 8
6	有形文化財 (建造物)	笹野橋	東郷	東郷町南瀬笹野 (山田川)	H7. 6. 12
7	有形文化財 (彫刻)	松尾神社の木像	東郷	東郷町斧渕五社 松尾神社	S46. 7. 13

No.	種別	名 称	地域	所在地	指定年月日
8	有形文化財 (彫刻)	三島仁王像	樋脇	樋脇町塔之原554	S50.9.1
9	有形文化財 (彫刻)	福昌寺仁王石像	川内	向田町1040 福昌禅寺	S60.3.27
10	有形文化財 (彫刻)	昌了寺跡の仁王像	入来	入来町浦之名7570	S62.3.7
11	有形文化財 (彫刻)	天福寺阿弥陀如来像	川内	中村町6026	H4.3.25
12	有形文化財 (彫刻)	南瀬山之口の虚空蔵菩薩像	東郷	東郷町南瀬山ノ口	H7.6.12
13	有形文化財 (彫刻)	山王岳木造仏三尊像	祁答院	祁答院町藺牟田1927	H15.3.1
14	有形文化財 (彫刻)	円明院仁王像	祁答院	祁答院町黒木191-1	H15.3.1
15	有形文化財 (古文書)	宥印法印文書	川内	中郷二丁目2-6 川内歴史資料館	S61.3.26
16	有形文化財 (考古資料)	石笛	里	里町里444	S57.2.1
17	有形文化財 (考古資料)	清水寺経壺	川内	中郷二丁目2-6 川内歴史資料館	S60.3.27
18	有形文化財 (考古資料)	青磁蓮花唐草文碗 青磁櫛描き文皿	川内	中郷二丁目2-6 川内歴史資料館	H7.3.24
19	有形文化財 (歴史資料)	宥印法印の墓	川内	大小路町 泰平寺	S42.9.23
20	有形文化財 (歴史資料)	経塚山板碑	東郷	東郷町斧渕	S46.7.13
21	有形文化財 (歴史資料)	平佐焼絵形	川内	中郷二丁目2-6 川内歴史資料館	S46.11.1
22	有形文化財 (歴史資料)	東郷渋谷氏宝篋印塔	樋脇	樋脇町塔之原7192-1	S50.9.1
23	有形文化財 (歴史資料)	霧島若宮神社の宝塔残欠	樋脇	樋脇町塔之原	S50.9.1
24	有形文化財 (歴史資料)	倉野殿墓	樋脇	樋脇町倉野2549	S50.9.1
25	有形文化財 (歴史資料)	下甌嶋藺牟田村御検地台帳他四冊	鹿島	鹿島町藺牟田1457-10 鹿島支所	S52.6.20
26	有形文化財 (歴史資料)	森殿原の宝塔	川内	宮崎町字森殿原1834	S56.12.5
27	有形文化財 (歴史資料)	南瀬観音古石塔群	東郷	東郷町南瀬向江原	S57.11.10
28	有形文化財 (歴史資料)	大村郷絵地図	祁答院	祁答院町下手275-2	S58.4.21
29	有形文化財 (歴史資料)	藺牟田郷諸家系図帳	祁答院	祁答院町藺牟田138	S58.4.21
30	有形文化財 (歴史資料)	宇都六地藏塔	祁答院	祁答院町下手5365	S58.4.21
31	有形文化財 (歴史資料)	薩摩国分寺層塔	川内	国分寺町字大都4151 薩摩国分寺跡史跡公園	S60.3.27
32	有形文化財 (歴史資料)	太平橋架橋碑	川内	東開聞町14-1 ポケットパーク	S61.3.26
33	有形文化財 (歴史資料)	船瀬殿墓	入来	入来町浦之名53	S62.3.7
34	有形文化財 (歴史資料)	樋脇郷鳥瞰図	樋脇	樋脇町市比野2442-1 樋脇郷土館	S63.6.24
35	有形文化財 (歴史資料)	熊野神社板碑	川内	中郷一丁目328(宅満寺跡内)	H1.9.26
36	有形文化財 (歴史資料)	泰平寺住僧墓	川内	大小路町2158 泰平寺墓地	H4.3.25
37	有形文化財 (歴史資料)	ロザリオ聖母踏絵	川内	中郷二丁目2-6 川内歴史資料館	H4.3.25
38	有形文化財 (歴史資料)	宍野殿古石塔群	東郷	東郷町宍野	H12.12.8

No.	種別	名 称	地域	所在地	指定 年月日
39	有形文化財 (歴史資料)	鹿島のどん(梵鐘)	鹿島	鹿島町47	H16. 7. 27
40	有形民俗文化財	宮里田の神石像	川内	宮里町字日吉819	S56. 12. 5
41	有形民俗文化財	松下田庚申塔	川内	城上町字松下田5416	S56. 12. 5
42	有形民俗文化財	尾白江庚申供養燈籠	川内	尾白江町3221	S56. 12. 5
43	有形民俗文化財	松下田の田の神	入来	入来町浦之名14267	S57. 3. 16
44	有形民俗文化財	本庵の田の神	樋脇	樋脇町塔之原5338	S62. 1. 10
45	有形民俗文化財	祢地山の田の神	樋脇	樋脇町祢地山	S62. 1. 10
46	有形民俗文化財	石堂の田の神	東郷	東郷町斧淵石堂	H2. 5. 15
47	有形民俗文化財	山田玉田の田の神	東郷	東郷町山田玉田	H2. 5. 15
48	有形民俗文化財	山田下の女田の神	東郷	東郷町山田山田下 生涯学習センター	H2. 5. 15
49	有形民俗文化財	今村庚申塔	川内	田海町1425	H7. 3. 24
50	有形民俗文化財	ツーク	鹿島	鹿島町1530 鹿島生涯学習センター	H13. 12. 17
51	有形民俗文化財	藺牟田麓西の石敢当	祁答院	祁答院町藺牟田8130-1	H15. 3. 1
52	無形民俗文化財	南瀬の太鼓踊	東郷	東郷町南瀬	S46. 7. 13
53	無形民俗文化財	山田楽	東郷	東郷町山田	S46. 7. 13
54	無形民俗文化財	倉野太鼓踊 (諏訪神社例祭に伴う芸能)	樋脇	樋脇町倉野 諏訪神社	S48. 3. 14
55	無形民俗文化財	樋脇武士踊	樋脇	樋脇町塔之原	S48. 3. 14
56	無形民俗文化財	上手太鼓踊	樋脇	樋脇町市比野	S48. 3. 14
57	無形民俗文化財	塔之原一区太鼓踊・花尾楽 (諏訪神社夏祭に伴う芸能)	樋脇	樋脇町塔之原 諏訪神社	S48. 3. 14
58	無形民俗文化財	野下鎌踊	樋脇	樋脇町市比野野下	S48. 3. 14
59	無形民俗文化財	藤本棒踊	樋脇	樋脇町藤本	S48. 3. 14
60	無形民俗文化財	岩下棒踊 (熊野神社例祭に伴う芸能)	樋脇	樋脇町塔之原岩下 熊野神社	S48. 3. 14
61	無形民俗文化財	次郎次郎踊 (射勝神社春祭に伴う芸能)	川内	水引町字射勝5921 射勝神社	S56. 12. 5
62	無形民俗文化財	里の武者踊	里	里町里3283	S57. 2. 1
63	無形民俗文化財	さっころ踊	里	里町里115	S57. 2. 1
64	無形民俗文化財	朝陽太鼓踊 (諏訪神社例祭に伴う芸能)	入来	入来町浦之名朝陽12637	H1. 6. 21
65	無形民俗文化財	山下太鼓踊 (諏訪神社例祭に伴う芸能)	入来	入来町浦之名山下6816	H1. 6. 21
66	無形民俗文化財	下手太鼓踊 (諏訪神社例祭に伴う芸能)	入来	入来町副田下手3124-1	H1. 6. 21
67	無形民俗文化財	飯母鷹踊	川内	中村町4927 飯母集会所	H7. 3. 24
68	無形民俗文化財	高城町太鼓踊 (高城神社例祭に伴う芸能)	川内	高城町2308	H7. 3. 24
69	無形民俗文化財	中郷虚無僧踊 (諏訪神社例祭に伴う芸能)	川内	中郷町6485-7	H7. 3. 24

No.	種別	名 称	地域	所在地	指定年月日
70	無形民俗文化財	南瀬下の太鼓踊 (アケスメロ)	東郷	東郷町南瀬	H7. 6. 12
71	無形民俗文化財	鹿島のトシドン	鹿島	鹿島町1530-1 鹿島生涯学習センター	H13. 12. 17
72	無形民俗文化財	武士踊	下甌	薩摩川内市下甌町手打麓	H27. 3. 26
73	無形民俗文化財	青瀬ヤンハ	下甌	薩摩川内市下甌町青瀬	H27. 3. 26
74	無形民俗文化財	網持ちばやし	下甌	薩摩川内市下甌町青瀬	H27. 3. 26
75	無形民俗文化財	出羽踊	下甌	薩摩川内市下甌町長浜	H27. 3. 26
76	無形民俗文化財	シアノーノー	下甌	薩摩川内市下甌町瀬々野浦	H27. 3. 26
77	無形民俗文化財	一條神社太鼓踊(一條神社例祭に伴う芸能)	川内	薩摩川内市陽成町	H30. 8. 27
78	無形民俗文化財	中郷太鼓踊(諏訪神社夏の例祭に伴う芸能)	川内	薩摩川内市中郷町	H30. 8. 27
79	無形民俗文化財	高江太鼓踊(南方神社秋祭に伴う芸能)	川内	薩摩川内市高江町	H30. 8. 27
80	無形民俗文化財	城上町太鼓踊(児美神社例祭に伴う芸能)	川内	薩摩川内市城上町	H30. 8. 27
81	無形民俗文化財	大馬越太鼓踊(鷹子神社例祭に伴う芸能)	入来	薩摩川内市入来町大馬越	H30. 8. 27
82	無形民俗文化財	元村楽太鼓踊(諏訪神社例祭に伴う芸能)	入来	薩摩川内市入来町副田	H30. 8. 27
83	記念物(史跡)	平佐焼窯跡	川内	天辰町皿山2992	S42. 9. 23
84	記念物(史跡)	和睦石	川内	大小路町 泰平寺	S42. 9. 23
85	記念物(史跡)	香積寺跡石塔群等	東郷	東郷町南瀬城ヶ原	S46. 7. 13
86	記念物(史跡)	船間島古墳	川内	港町510-1	S46. 11. 1
87	記念物(史跡)	江崎鼻祈願銘文	下甌	下甌町青瀬字焼原1404-1	S48. 4. 1
88	記念物(史跡)	お石塔	入来	入来町浦之名向山6791	S49. 7. 1
89	記念物(史跡)	いくさ墓	入来	入来町浦之名555	S49. 7. 1
90	記念物(史跡)	渋谷有重の墓塔	入来	入来町浦之名9090	S49. 7. 1
91	記念物(史跡)	大永板碑	入来	入来町浦之名9728-z	S49. 7. 1
92	記念物(史跡)	天文板碑	入来	入来町浦之名9728-z	S49. 7. 1
93	記念物(史跡)	下手の十三仏塔	入来	入来町副田3243-4	S49. 7. 1
94	記念物(史跡)	麓下の三十三観音塔	入来	入来町浦之名166	S49. 7. 1
95	記念物(史跡)	旦那墓	入来	入来町副田206-2	S49. 7. 1
96	記念物(史跡)	小路磨崖仏	東郷	東郷町斧淵愛宕山	S50. 7. 28
97	記念物(史跡)	瑠璃光寺跡石塔群	樋脇	樋脇町塔之原891	S50. 9. 1
98	記念物(史跡)	倉野磨崖仏	樋脇	樋脇町倉野1181	S50. 9. 1
99	記念物(史跡)	倉野六地藏塔	樋脇	樋脇町倉野1181	S50. 9. 1
100	記念物(史跡)	木下逆修塔群	樋脇	樋脇町倉野484	S50. 9. 1

No.	種別	名 称	地域	所在地	指定年月日
101	記念物 (史跡)	笹嶺馬頭観音	樋脇	樋脇町倉野1892	S50.9.1
102	記念物 (史跡)	塔之原殿墓	樋脇	樋脇町塔之原6607	S50.9.1
103	記念物 (史跡)	薬師堂荒神石塔	樋脇	樋脇町塔之原409-5	S50.9.1
104	記念物 (史跡)	愛宕山勝軍地藏	樋脇	樋脇町塔之原4837	S50.9.1
105	記念物 (史跡)	樋脇郷地頭仮屋跡	樋脇	樋脇町塔之原485	S50.9.1
106	記念物 (史跡)	快慶入定の石室	樋脇	樋脇町塔之原1346	S50.9.1
107	記念物 (史跡)	祢礼北六地藏塔	樋脇	樋脇町塔之原10608	S50.9.1
108	記念物 (史跡)	市比野駅の跡	樋脇	樋脇町市比野2120-6	S50.9.1
109	記念物 (史跡)	玄豊寺跡石塔群	樋脇	樋脇町市比野3482-3	S50.9.1
110	記念物 (史跡)	阿弥陀殿の岩仏	樋脇	樋脇町市比野9941	S50.9.1
111	記念物 (史跡)	牛鼻の逆修塔群	樋脇	樋脇町市比野10834	S50.9.1
112	記念物 (史跡)	屋所石塔群	祁答院	祁答院町藺牟田4394	S52.4.1
113	記念物 (史跡)	藺落丘のかくれ念仏	鹿島	鹿島町字藺落1441、1590、1529	S52.6.20
114	記念物 (史跡)	永田十三仏塔	樋脇	樋脇町塔之原13424	S54.12.1
115	記念物 (史跡)	亀城跡	里	里町里1684-1、2	S56.3.6
116	記念物 (史跡)	小川の森	里	里町里2260	S56.3.6
117	記念物 (史跡)	隠山のかくれ念仏	里	里町里548	S56.3.6
118	記念物 (史跡)	北郷家墓地	川内	平佐町2088	S56.12.5
119	記念物 (史跡)	神籠岳の環状列石	入来	入来町浦之名13440-6	S57.3.16
120	記念物 (史跡)	大乘妙典千部塔	祁答院	祁答院町黒木4343	S58.4.21
121	記念物 (史跡)	岩屋観音磨崖仏	祁答院	祁答院町上手702-2	S58.4.21
122	記念物 (史跡)	鳥追の杜	川内	鳥追町102	S60.3.27
123	記念物 (史跡)	戸田観音石塔群等	川内	中村町戸田	S60.3.27
124	記念物 (史跡)	久住阿弥陀山磨崖仏	川内	久住町490	S60.3.27
125	記念物 (史跡)	天狗鼻海軍望楼台	川内	寄田町1094-2	S60.3.27
126	記念物 (史跡)	大源寺跡入来院氏関係石塔群	川内	隈之城町1531	S61.3.26
127	記念物 (史跡)	栗下磨崖仏	入来	入来町浦之名5987	S62.3.7
128	記念物 (史跡)	後醍院源良任之墓	樋脇	樋脇町和田	H1.1.23
129	記念物 (史跡)	般者殿墓	入来	入来町浦之名6809	H1.6.21
130	記念物 (史跡)	島津歳久及び殉死者の供養塔	川内	田海町2409	H1.9.26
131	記念物 (史跡)	高城氏石塔群	川内	高城町1301	H1.9.26

No.	種別	名 称	地域	所在地	指定年月日
132	記念物 (史跡)	北山寺住僧墓	川内	高城町4660	H1. 9. 26
133	記念物 (史跡)	水引経塚	川内	水引町5576-2	H1. 9. 26
134	記念物 (史跡)	司野古石塔群	東郷	東郷町斧淵・司野下	H2. 5. 15
135	記念物 (史跡)	山田古石塔群	東郷	東郷町山田・沖田	H2. 5. 15
136	記念物 (史跡)	古城殿石塔	東郷	東郷町斧淵・古城	H2. 5. 15
137	記念物 (史跡)	渋谷重親墓碑	東郷	東郷町斧淵・小路	H2. 5. 15
138	記念物 (史跡)	横岡古墳	川内	上川内町字釜口4770-1 横岡古墳公園	H4. 3. 25
139	記念物 (史跡)	桃花山浄興寺跡石塔群	川内	高城町3059-209	H7. 3. 24
140	記念物 (史跡)	上野氏関係石塔群	川内	百次町2385	H11. 4. 22
141	記念物 (史跡)	下岩戸のかくれ念仏	樋脇	樋脇町倉野2419-2	H14. 4. 25
142	記念物 (史跡)	永源寺跡石塔群	祁答院	祁答院町黒木165	H15. 3. 1
143	記念物 (史跡)	大村古城跡	祁答院	祁答院町下手字中馬961-3	H15. 3. 1
144	記念物 (史跡)	良重寺跡石塔群	祁答院	祁答院町下手字早馬水流4481-5	H15. 3. 1
145	記念物 (史跡)	龍盛寺跡石塔群	祁答院	祁答院町下手馬頃尾字石原2972-3	H15. 3. 1
146	記念物 (史跡)	大翁寺跡石塔群等	祁答院	祁答院町藺牟田9071	H15. 3. 1
147	記念物 (史跡)	入来院重高墓塔	入来	入来町副田6841-2	H15. 5. 9
148	記念物 (名勝)	瀬尾瀑布（滝の観音）	下甌	下甌町青瀬	S48. 4. 1
149	記念物 (天然記念物)	新田神社の大樟	川内	宮内町1935-2 新田神社	S46. 11. 1
150	記念物 (天然記念物)	諏訪神社のイスノキ	入来	入来町浦之名22	S49. 7. 1
151	記念物 (天然記念物)	鷹之巣神社のイチイガシ	入来	入来町浦之名13614-2	S49. 7. 1
152	記念物 (天然記念物)	ウミネコ繁殖地	鹿島	鹿島町字三本迫2531-1～2533-1、 字下藺落2512	S52. 6. 20
153	記念物 (天然記念物)	珊瑚群生地	鹿島	鹿島町夜萩浦海底	S52. 6. 20
154	記念物 (天然記念物)	梶原家の大ソテツ	鹿島	鹿島町108	S52. 6. 20
155	記念物 (天然記念物)	徳船寺境内及周辺樹林	鹿島	鹿島町字橋之口1590、1529	S52. 6. 20
156	記念物 (天然記念物)	久留須梅	東郷	東郷町藤川上園	H2. 5. 15
157	記念物 (天然記念物)	久見崎ハマボウ自生地	川内	久見崎町字蛸原崎35-1、40-2、40-3	H12. 8. 1

教育機関の状況

[樋脇郷土館]

●所在地 樋脇町市比野2442番地1 (電話 0996-38-0009)

●開館 昭和60年

●施設 ・敷地面積 2,319㎡ ・建築面積 567㎡

●開館時間等

・開館時間 午前9時～午後5時(入館は午後4時30分まで)

・休館日 月曜日、第3日曜日、国民の祝日に関する法律に規定する休日、1月2日から1月4日まで及び12月28日から12月31日まで

・入館料 無料

●収蔵資料数

(令和8年4月1日現在)

	考古	歴史	民俗	美術	その他	計
資料数	491	483	600	28	28	1,630

[入来郷土館]

●所在地 入来町浦之名33番地 (電話 0996-44-5311)

●開館 平成元年

●施設 ・敷地面積 716.70㎡

・建築面積 354.86㎡

・延床面積 312.00㎡

●開館時間等

・開館時間 午前9時～午後5時(入館は午後4時30分まで)

・休館日 月曜日、第3日曜日、国民の祝日に関する法律に規定する休日、1月2日から1月4日まで及び12月28日から12月31日まで

・入館料 無料

●収蔵資料数

(令和8年4月1日現在)

	考古	歴史	民俗	美術	その他	計
資料数	22	86	150	38	799	1,095

[上甗郷土館]

●所在地 上甗町中甗481番地1 (電話 09969-2-0031)

●開館 昭和60年

●施設 ・延床面積 360㎡

●開館時間等

・開館時間 午前9時～午後5時(入館は午後4時30分まで)

・休館日 土曜日、日曜日、国民の祝日に関する法律に規定する休日、1月2日から1月4日まで及び12月28日から12月31日まで

・入館料 無料

●収蔵資料数 642点

[下甌郷土館]

- 所在地 下甌町手打1031番地 (電話 09969-7-0419)
- 開館 昭和58年
- 施設
 - ・敷地面積 1,650㎡
 - ・建築面積 255.57㎡
 - ・延床面積 427.77㎡

●開館時間等

- ・開館時間 午前9時～午後5時 (入館は午後4時30分まで)
- ・休館日 月曜日、火曜日、国民の祝日に関する法律に規定する休日、1月2日から1月4日まで及び12月28日から12月31日まで
- ・入館料 無料

●収蔵資料数

(令和8年4月1日現在)

	考古	歴史	民俗	美術	その他	計
資料数	72	179	1,310	0	26	1,587

[少年自然の家]



1 名称及び所在地等

名称 薩摩川内市立少年自然の家
所在地 永利町2133番地15 (電話 0996-29-2114)
設立 昭和62年4月1日
開所 昭和62年7月23日
開所時間等
・開所時間 8時30分～17時15分
・休所日 月曜日

2 施設の概要

<活動地> (面積 約128,000㎡)

<建物> (面積 4,324.57㎡)

① 研修管理棟	1,558.71㎡	⑥ キャンプ管理棟	122.17㎡
集会室 (100人)		⑦ 野外炊飯棟	117.12㎡
研修和室 (45人)		⑧ キャンプ場トイレ棟	50.76㎡
視聴覚室 (48人)		⑨ 公用車車庫	28.71㎡
工作室 (45人)		⑩ 自転車車庫	39.00㎡
読書室 (45人)		⑪ ふれあい工房	198.00㎡ (72人)
プラネタリウム室 (58人)		⑫ 森の遊学館	324.00㎡ (200人)
② 食堂 (120人)		⑬ 陶芸窯	76.00㎡
③ プレイホール 517.43㎡ (250人)		⑭ 炭焼窯	14.44㎡
④ 浴室 (大浴室40人用2室)		⑮ 野外トイレ	11.73㎡
(小浴室2人用2室)		⑯ 陶芸小屋	55.00㎡
(身障者浴室1室)		⑰ パーベキューハウス	9.00㎡
⑤ 宿泊施設		⑱ ピザ窯	10.00㎡
・本館宿泊棟 1,201.52㎡ (定員248人)			
宿泊室 12室 (各室16人 定員192人)			
和室 2室 (各室24人 定員48人)			
リーダー室 4室 (各室2人 定員8人)			
・野外宿泊施設 64.98㎡			
(バンガロー) 3棟 (各棟5人 定員15人)			
・キャンプ場 38張 (各張6人 定員228人)			

<野外活動施設>

- | | |
|----------------------|--------------------|
| ① キャンプの森 (テントサイト38基) | ④ 冒険の森 (23施設) |
| ② 野外炊飯の森 | ⑤ 自転車モトクロス場 |
| ③ キャンプファイヤー場 | ⑥ チームワークゲーム (16施設) |

3 利用できる人

- (1) 幼稚園・保育園の園児、小・中・高校の児童・生徒5人以上の団体及びその指導者
- (2) 子ども会、スポーツ少年団等の5人以上の少年団体及びその指導者
- (3) 生涯学習に関する研修等を行う5人以上の団体
- (4) その他、教育委員会が適当と認めるもの

令和8年度主催事業計画一覧

少年自然の家

区分	番号	事業名	目的	期日	対象	募集人員			
指導者育成研修	1	集団宿泊学習担当者事前研修会Ⅰ・Ⅱ	学校が計画する集団宿泊学習を効果的に安全に実施するため、施設の機能及び活動内容や施設と学校の役割分担について理解を深め、望ましい研修活動プログラムの企画や展開方法や体験活動について研修する。	Ⅰ 4月16日(木)	前期利用学校の担当者	/			
				Ⅱ 7月21日(火)	後期利用学校の担当者				
	2	子どものやる気を育む地域指導者養成講座	地域等で行われる青少年教育活動を充実させるため、青少年育成指導者に対して、レクリエーションの概要や実施方法等について理解を深めさせ、青少年育成指導者としての資質向上と意欲付けを図る。	6月5日(金)	青少年教育関連団体の育成者・指導者	40人			
自然に親しむ活動	3	レッツゴー！プラネタリウム(春～冬 全4回)	四季を通してプラネタリウムを開放し、星や宇宙について学び、自然に対する興味関心を高める。	①4月17日(金)・18日(土)	全市民	各回50人			
				②8月21日(金)・22日(土)					
				③11月20日(金)・21日(土)					
				④1月15日(金)・16日(土)					
	4	ファミリー自然体験隊	親子が様々な野外活動や創作活動に挑戦し、ふるさとの自然のすばらしさを体感しながら家族のふれ合いを深める。	①4月5日(日)	中学生以下の子どもを含む家族	各回10家族 概ね30人程度			
				②8月23日(日)					
				③10月25日(日)					
5	夏休み親子工作教室	自然の素材を生かした夏休み課題の作品製作を支援する。	7月18日(土)・19日(日)2日間	小学生とその保護者	各日9家族 概ね20人程度				
6	てらやままち森の学校	多くの市民が寺山の自然の中で、自然の素材を活用した創作活動を通して、作る楽しさや感動を味わう。	①6月11日(木)【藍染】	全市民	各回 概ね27人程度				
			②9月18日(金)【陶芸】						
7	てらやままちほっとサロン	一般成人を対象に、てらやままちの自然を生かした創作活動と食を楽しみ、自然や少年自然の家への興味関心を高め、さらに、参加者同士の親睦を深める。	10月31日(土)	一般成人	20人				
体験的適応指導教室	8	リフレッシュin寺山	心に悩みを持つ児童生徒を対象に、日常生活から離れた寺山の自然の中で様々な体験活動を通し、心のリフレッシュを図りながら、人との関わり方や集団生活等への適応能力の育成など自立に向けた支援活動の場とする。	①5月8日(金)	市内の小・中学生及びその保護者	各回希望者			
				②6月12日(金)					
				③7月9日(木)					
				④8月28日(金)～29日(土) 宿泊					
				⑤10月2日(金)					
				⑥11月6日(金)					
				⑦12月11日(金)					
				⑧1月19日(火)					
				⑨2月18日(木)					
野外活動	9	夏のアドベンチャー「薩摩川内ぼっけものの旅」	瓶島の険しい大自然の中で様々な野外活動に挑戦しながら、やりぬく力や冒険心・協調性などの「生きる力」を育むとともに、豊かで便利な自分たちのふるさとの素晴らしさを再発見する機会とする。	8月2日(日)～5日(水) 【3泊4日】	市内の小・中学生・高校生	30人			
				10			冬のアドベンチャー「薩摩川内ぼっけものの挑戦」	12月25日(金)～27日(日) 【2泊3日】	30人
				11			キッズキャンプ	3月6日(土)～7日(日)	30人
文化事業	12	新年を迎える手作りのついで	新年を迎える生活伝承文化として継承されている「しめ飾り・ミニ門松」の手作り体験活動を行いながら、正月の意義やふるさとに伝承されている生活文化の継承意識や家庭・地域の教育力の高揚を図る。	12月13日(日)	全市民	しめ縄(8家族) 門松(12家族)			
総合主催	13	てらやまこどもの日フェスタ	少年自然の家とせんだい宇宙館の施設を使って、親子等で野外や創作活動、プラネタリウム学習などに取り組み、参加者同士の交流や自然と触れ合う楽しさ、豊かなふるさとと薩摩川内の素晴らしさを体感する機会とする。	5月5日(火)	全市民	制限なし			
	14	てらやままちオータムフェスタ	11月3日(火)	制限なし					
	15	てらやままちフェスタ	2月7日(日)	制限なし					
社会教育	16	わくわく薩摩川内土曜塾	第4土曜日に、市内の小・中学生とその家族が、さまざまな体験活動を通してふれあいを深める機会とするとともに、参加者の好奇心、向上心、協調性や社会性を育む。	①4月25日(土)【カレーライス】	市内の小・中学生及びその保護者	10家族 概ね30人			
				②5月23日(土)【竹巻パン】		10家族 概ね30人			
				③6月27日(土)【藍染】		10家族 概ね30人			
				④9月26日(土)【陶芸】		10家族 概ね30人			
				⑤1月23日(土)【石窯グラタン】		10家族 概ね30人			
				⑥2月27日(土)【石窯ピザ】		10家族 概ね30人			

※16事業 38本

[中央公民館・地域公民館]

1 施設の所在

施設名 (併設・複合施設)	所在地	電話番号
中央公民館	大小路町 14 番 5 号	0996-22-7251
樋脇公民館	樋脇町塔之原 3567 番地 1	0996-37-2036
入来公民館	入来町副田 6029 番地 1	0996-44-3358
東郷公民館 (図書館東郷分館)	東郷町斧淵 618 番地 4	0996-42-0053
祁答院公民館 (図書館祁答院分館)	祁答院町下手 974 番地	0996-21-8755
里公民館 (図書館里分館)	里町里 1910 番地	09969-3-2958
上甕公民館 (上甕コミュニティセンター)	上甕町中甕 1296 番地	09969-2-1139
鹿島公民館 (図書館鹿島分館)	鹿島町藺牟田 1530 番地 1	09969-4-2215

※ 各施設の休館日等

館 別	休 館 日	開館時間
中央公民館 及び 地域公民館	(1) 毎月第3日曜日 (2) 年末年始 (12月29日～1月3日)	9:00～22:00

2 施設の概要

施設名	中央公民館	樋脇公民館	入来公民館	東郷公民館								
建設年度	昭和54年度	平成24年度	昭和50年度	平成2年度								
構造	鉄筋コンクリート造3階建	鉄筋コンクリート造平屋建	鉄筋コンクリート造2階建	鉄筋コンクリート造2階建								
敷地面積	4681.97 m ²	2339.25 m ²	6171.9 m ²	3969.29 m ²								
延べ床面積	2402.72 m ²	526.24 m ²	946.14 m ²	2024.8 m ²								
主な施設・規模	1階	1階	1階	1階	会議室	38 m ²	事務室	50 m ²	事務室	51 m ²	事務室	68 m ²
					視聴覚室	116 m ²	種脇コミ協事務所	28 m ²	小会議室	26 m ²	ホール	568 m ²
					事務室	60 m ²	小会議室	27 m ²	多目的室	87 m ²	小会議室	42 m ²
					実習室	54 m ²	和室	29 m ²	書庫	77 m ²	和室研修室(1・2)	49 m ²
	2階		ホール	350 m ²	研修室	25 m ²			調理研修室	44 m ²		
			第1研修室	92 m ²	調理室	44 m ²			図書室	64 m ²		
			第2研修室	52 m ²	第1会議室	71 m ²	2階	大会議室	150 m ²	大会議室	91 m ²	
	第3研修室		58 m ²	第2会議室	44 m ²	研修室		69 m ²	研修室	47 m ²		
	和室		81 m ²	第3会議室	54 m ²	和室		17 m ²	製作学習室	64 m ²		
	3階		調理室	80 m ²			婦人の部屋	33 m ²				

施設名	祁答院公民館	里公民館	上甕公民館	鹿島公民館								
建設年度	昭和56年度	昭和53・54年度	平成3年度	昭和54年度								
構造	鉄筋コンクリート造2階建	鉄筋コンクリート造2階建	鉄筋コンクリート造2階建一部鉄骨	鉄筋コンクリート造2階建								
敷地面積	6785 m ²	5094.97 m ²	2992 m ²	1033.753 m ²								
延べ床面積	1864.75 m ²	1491.98 m ²	2431.21 m ²	1030 m ²								
主な施設・規模	1階	1階	1階	1階	事務室	38 m ²	事務室	47 m ²	事務室	21 m ²	事務室	25 m ²
					多目的ホール	380 m ²	多目的ホール	512 m ²	トレーニング室	122 m ²	小会議室	41 m ²
					大広間	73 m ²	和室1	43 m ²	アリーナ	1115 m ²	研修室(和室)	63 m ²
					和室	43 m ²	図書室	72 m ²			視聴覚室	87 m ²
					図書室	80 m ²					調理実習室	40 m ²
	2階		会議室1	57 m ²	会議室	43 m ²	会議室	77 m ²	ホール	313 m ²		
			会議室2	36 m ²	和室2	54 m ²	研修室	88 m ²				
			農事研修室	72 m ²	視聴覚室	82 m ²	観覧席	810 m ²				
			調理実習室	84 m ²	調理室	48 m ²						
			生活研修室	37 m ²								

3 社会教育の状況

○ 青少年教育の状況

(1) 子ども会（令和7年度実績）

単位子ども会数	加入者数
185	5,759

(2) 少年愛護センター事業（令和7年度）

- ・常時防犯パトロール・・・月曜日から金曜日まで市内6コースを巡回
- ・特別補導・・・・・・・・・・学校休業中及び青少年育成強調月間に活動
- ・夜間街頭補導・・・・・・・・・・毎月第1木曜日
- ・朝の安全パトロール・・・毎月第2・4の月曜日
- ・定期補導・・・・・・・・・・毎月青少年育成の日（第3土曜日）
- ・環境診断・・・・・・・・・・年1回（県の立入調査に同行）
- ・少年なやみ相談・・・・・・・・5件（※平日電話相談21：00まで）
- ・広報啓発活動 少年愛護センターだより 年3回
少年なやみ相談カード配布 年1回 12,000枚

○ PTAの状況（令和7年度実績）

小学校		中学校		義務教育学校		小・中合同		高等学校		計	
単 P	会員数	単 P	会員数	単 P	会員数	単 P	会員数	単 P	会員数	単 P	会員数
22	3,271人	9	2,167人	1	249人	1	89人	3	1,751人	36	7,527人

4 令和8年度市民大学講座一覧

(1) 中央公民館

対 象	講 座 名	回数	日 程	定員
高齢者	さわやかセミナー	7回	6月～1月	50人
一般成人	楽しい園芸	6回	6月～12月	30人
	ふるさと再発見ウォーキング	5回	5月～11月	20人
	ボランティア養成講座（前期）	5回	6月～10月	30人
	楽しい山歩き ～低山で安心、いい汗かこう～	5回	6月～11月	25人
	学校支援ボランティア養成講座 （スタンダードコース）～地域と学校の架け橋に～	4回	6月～12月	20人
	学校支援ボランティア養成講座 （ステップアップコース）～地域と学校の架け橋に～	4回	6月～12月	20人
	米粉ではじめるやさしい食生活講座【新規】	3回	6月～8月	20人
	障害がある方もない方も一緒に楽しむ体験講座【新規】	3回	6月～12月	30人
	家庭で作るおせち料理講座【新規】	4回	9月～12月	20人
	もっと楽しめる子育て講座	5回	10月～2月	20人
	地域づくりを楽しむ講座 （地域づくりボランティア養成）	5回	11月～3月	20人
	学んで得する！イキイキ講座	5回	11月～3月	20人
	ボランティア養成講座（後期）	5回	11月～3月	30人

対 象	講 座 名	回数	日 程	定員
一般成人	ペットのことを楽しく学ぶ講座	4回	10月～1月	20人
	心が豊かになり身体もリフレッシュする体験講座	5回	11月～3月	20人
	暮らしを彩るハンドメイド講座	4回	10月～1月	10人
	からだ整うヨガピラ講座	4回	11月～2月	12人
	プロから学ぶお菓子作り講座	3回	12月～2月	16人
	暮らしを守る知恵袋【新規】	5回	10月～2月	20人
	基礎から学ぶパソコン講座【新規】	3回	5月～6月	15人
	はじめようワード講座	5回	6月～7月	15人
	はじめようエクセル講座	5回	8月～9月	15人
	ワード活用講座	5回	9月～10月	15人
	エクセル活用講座	5回	11月～12月	15人
	ワード応用講座	4回	1月	15人
	エクセル応用講座	4回	2月～3月	15人
	世界が広がるスマホ・タブレット講座	4回	7月	10人
	世界が広がるスマホ・タブレット講座	4回	9月～10月	10人
	世界が広がるスマホ・タブレット講座	4回	11月～12月	10人
	世界が広がるスマホ・タブレット講座	4回	1月	10人
	青少年・親子	電気をつくるしくみを知ろう	1回	夏休み
パソコン教室		2回	夏休み	30人
親子けん玉教室		1回	夏休み	10組
親子でマジック教室		1回	夏休み	10組
習字教室		2回	夏休み	12人
子どもボランティア講座		1回	夏休み	30人

(2) 樋脇公民館

対 象	講 座 名	回数	日 程	定員
一般成人	すてきライフ（前期）【新規】	5回	6月～10月	20人
	腸活クッキング【新規】	5回	6月～11月	10人
	やさしいヨガ教室【新規】	6回	6月～12月	10人
	わくわく歴史講座【新規】	4回	9月～12月	15人
	ミニガーデニング教室	4回	6月～12月	20人
	すてきライフ（後期）【新規】	4回	11月～2月	20人
	暮らしに役立つスマホ講座	3回	2月	10人
青少年	夏休み習字教室	1回	7月	16人
	書初め教室	1回	1月	16人

(3) 入来公民館

対 象	講 座 名	回数	日 程	定員
高齢者	うきうき健康講座【新規】	7回	6月～12月	15人
一般成人	素敵にヨガライフ講座	8回	6月～1月	20人
	3B体操講座	7回	6月～12月	15人
	多肉植物の寄せ植え講座【新規】	4回	6月～10月	15人
	レザークラフト講座	4回	6月～10月	10人
	スマホ教室	4回	10月～11月	10人

対 象	講 座 名	回数	日 程	定員
一般成人	初めての洋裁講座	5回	10月～2月	10人
	歴史深掘り講座	4回	10月～1月	15人
青少年	絵の描き方教室	1回	7月	15人
	習字・硬筆教室	1回	12月	15人

(4) 東郷公民館

対 象	講 座 名	回数	日 程	定員
一般成人	いきいき講座	5回	6月～11月	30人
	スローエアロビック教室	5回	6月～11月	20人
	とうごう歴史講座	4回	6月～10月	10人
	やさしい美文字講座【新規】	4回	6月～10月	10人
	楽しい編み物教室【新規】	4回	6月～10月	10人
	今日から腸キレイ★発酵食講座【新規】	4回	5月～8月	16人
	はじめてのパンづくり講座【新規】	3回	6月～9月	6人
	東郷土人形指導者養成講座	5回	10月～11月	10人
青少年	クレイセラピーとアロマ講座【新規】	4回	10月～1月	10人
	子ども人形浄瑠璃伝承教室	6回	6月～2月	10人
	なつやすみ宿題応援講座【新規】	2回	7月～8月	16人

(5) 祁答院公民館

対 象	講 座 名	回数	日 程	定員
高齢者	祁答院高齢者大学	10回	5月～2月	40人
一般成人	美術教室【新規】	5回	5月～9月	10人
	懐かしの歌講座	5回	5月～9月	15人
	郷土料理講座	5回	5月～9月	15人
	いきいき体操講座	5回	5月～9月	15人
	ボディケア講座	5回	10月～2月	15人
	編み物教室	5回	10月～2月	10人
	フラワーアレンジメント講座	5回	10月～2月	15人
	美文字講座【新規】	5回	10月～2月	15人

(6) 里公民館

対 象	講 座 名	回数	日 程	定員
一般成人	甌島の絵画教室【新規】	2回	4月～9月	15人
	魚の捌き方教室	2回	6月～12月	15人

(7) 上甌公民館

対 象	講 座 名	回数	日 程	定員
一般成人	アロマ教室	2回	6月～7月	10人
青少年	キッズチャレンジ講座【新規】	2回	7月～8月	10人

(8) 下甌地域

対 象	講 座 名	回数	日 程	定員
一般成人	陽の気をお部屋に取り込もう【新規】	3回	11月～12月	5人
	わくわく体操教室【新規】	3回	6月～9月	10人

(9) 鹿島公民館

対 象	講 座 名	回数	日 程	定員
一般成人	つまみ細工教室	6回	11月～2月	10人
青少年	子ども学習講座	4回	5月～1月	20人

[中央図書館]

施設の概要

施設名 (併設・複合施設)	所在地	電話番号
中央図書館 (視聴覚ライブラリー)	大小路町 14 番 5 号	0996-22-3542
図書館樋脇分館 (樋脇郷土館)	樋脇町市比野 2442 番地 1	0996-38-0009
図書館入来分館 (入来郷土館)	入来町浦之名 33 番地	0996-44-5311
図書館東郷分館 (東郷公民館)	東郷町斧淵 618 番地 4	0996-42-0053
図書館祁答院分館 (祁答院公民館)	祁答院町下手 974 番地	0996-21-8755
図書館里分館 (里公民館)	里町里 1910 番地	09969-3-2958
図書館上甌分館 (視聴覚ライブラリー甌島分館)	上甌町中甌 481 番地 1	09969-2-0031
図書館下甌分館 (下甌支所)	下甌町手打 819 番地	09969-7-0311
図書館鹿島分館 (鹿島公民館)	鹿島町藺牟田 1530 番地 1	09969-4-2211

※ 各施設の休館日等

館 別	休 館 日	開館時間
中央図書館	(1) 1月1日 (2) 館内整理日 (毎月第4木曜日) ※ 午後5時からは開館 (3) 特別図書整理期間 (年15日以内)	8 : 45 ~ 21 : 00
各分館	(1) 毎月第3日曜日 (2) 国民の祝日に関する法律 (昭和23年法律第178号) に規定する休日 (3) 12月29日から同月31日まで並びに翌年の1月2日及び同月3日	9 : 00 ~ 17 : 15

1 奉仕に関すること

(1) 移動図書館の運営状況 (令和8年度)

[巡回コース] 本土【学校】コース…………… 11コース
 本土【一般】コース…………… 1コース
 甌島コース …………… 5コース

[貸出場所設置数] 本土【学校】コース…………… 18箇所
 本土【一般】コース…………… 8箇所
 甌島コース …………… 13箇所

貸出冊数…………… 1人につき10冊以内

貸出期間…………… 約1箇月間 (次回の巡回日まで)

(2) 読書グループ登録団体

(令和7年12月現在)

地域 区分	地域						計
	川内	樋脇	入来	東郷	祁答院	下甌	
団体数	16	3	1	2	1	1	24

2 年間貸出利用者数・貸出冊数に関すること

(令和7年度)

貸出利用者数			貸出冊数		
図書館	移動図書館	計	図書館	移動図書館	計
63,173	10,331	73,504	239,493	32,794	272,287

3 令和8年度主要事業計画

事業	内容	時期・回数
移動図書館	本土 (1)学校11コース18ステーション (2)一般1コース8ステーション 甌島 (3)5コース13ステーション 計17コース、39ステーション	(1)月1回(4月・8月・3月除く) (2)第3木曜日 (3)月1回(8月除く)
「おはなし会」事業	おはなしひろば(中央図書館、分館)	中央館月2回・分館月1回
	おでかけ図書館(出張おはなし会)	通年
市民講座	図書館教養講座	年1回
	おはなし実践講座	年2回
ぬいぐるみおとまり会	お気に入りのぬいぐるみと一緒に夜のおはなし会に参加し、子供達に本や図書館に親しんでもらう	7月下旬予定
夏休みこども司書体験	小学生を対象に、図書館の業務体験を通して、本や図書館への関心を深めるふれあい体験事業	7月下旬予定 8月下旬予定
好きな本を紹介しよう	ポップ作成の展示等を行う。	秋予定
英語で遊ぼう	英語絵本の読み聞かせ、英語のゲームなどを通して楽しく英語に触れるイベント	10月中旬予定
さつませんだい図書館フェスタ	読書グループによるおはなし会や工作、本のリサイクル市など	11月予定
大人の図書館見学ツアー	中央図書館で一般公開していない閉架書庫の見学や図書館業務を体験し、図書館の利用促進を図る。	11月予定
かるた大会	かるた大会の実施	1月下旬予定
郷土文芸誌「文化薩摩川内」	作品募集、編集委員会による編集作業を行う第22号を発行する。	5月～3月
読書感想文コンクール	作品募集、審査会開催、表彰状送付、文集発行	5月～12月
ブックスタート	生後2箇月の乳児とその保護者に、絵本を介して心触れ合うひとときを持つきっかけとなるよう絵本を贈る事業	通年実施
団体貸出	・福祉施設等へ移動図書館で図書を配送 ・地区コミュニティセンターへ200冊配本 ・幼稚園などの登録団体へ上限200冊貸出	登録団体(随時貸出)

[視聴覚ライブラリー]

1 本館 [所在地：薩摩川内市大小路町14番5号 (電話 0996-22-3542)]

(1) 機材の整備状況 (令和8年4月1日現在)

機材名	数量	機材名	数量	機材名	数量
ビデオプロジェクター	9	フォトビジョン	1	デジタルビデオカメラ	4
スライド映写機	2	DVDデッキ	7	DVDビデオカメラ	2
スクリーン	10	暗幕	10	デジタルカメラ	3
16ミリ映写機	8	暗幕カーテン	8	カメラ	1
三脚	4	デジタルビデオ編集機 (パソコン)	2	カラーモニター	1
ポータブルビデオデッキ (再生専用)	2	集音マイクセット (ミキサー)	1	資料提示装置 (書画カメラ)	2
ポータブルDVDデッキ	4	マイク (有線)	4	マイクスタンド	3
OHP	1	CDプレイヤー	2	スポットライト	1
ピンマイク	2	ブルーレイドライブ	1	ワイヤレスアンプシステム (マイク込)	2
音響セット	1	MDプレイヤー	1	ラジカセ	1
スピーカーシステム	3	コントロールパワーアンプ	1		

(2) 教材の整備状況

教材名	数量	教材名	数量	教材名	数量
16ミリフィルム	214	ビデオ	1,071	DVD	243(8)

※ 数量の () 書きは「令和7年度受入・払出数」(うち数表示)

※ 市購入分のみ(寄贈分は除く。)令和5年4月から統一

2 甑島分館 [所在地：薩摩川内市上甑町中甑481番地1 (電話 09969-2-0031)]

(1) 機材の整備状況 (令和8年4月1日現在)

機材名	数量	機材名	数量	教材名	数量
ビデオプロジェクター	1	DVDデッキ	1	16ミリ映写機	1
スクリーン	1	三脚	2		

(2) 教材の整備状況

教材名	数量	教材名	数量	教材名	数量
16ミリフィルム	195	ビデオ	49	DVD	95

3 令和8年度主要事業計画

月	日	曜	事業内容	
4	1~3		教材の整理・貸出台帳の作成等	
	3	金	機材・教材の貸出開始	
			機材・教材の配送・回収開始	
			使送便による教材の貸出・返却業務開始	
			中央図書館貸出用視聴覚教材の個人貸出開始	
			出張映画会（おでかけ図書館）開始	
				16ミリ映画を楽しむつどい(春) (中央図書館)
				県視聴覚教育連盟理事会・常任委員会 (鹿児島市)
			県視聴覚教育連盟定期総会 (鹿児島市)	
25	土		わくわく薩摩川内土曜塾「わくわく図書館4月」 (中央図書館)	
5			県視聴覚教育連盟専門部会 (鹿児島市)	
	23	土	わくわく薩摩川内土曜塾「わくわく図書館5月」 (中央図書館)	
6	27	土	わくわく薩摩川内土曜塾「わくわく図書館6月」 (中央図書館)	
7	上旬		第1回視聴覚ライブラリー運営審議会 (中央図書館)	
	中旬		パソコンによるビデオ編集講座 (中央公民館)	
	25	土	わくわく薩摩川内土曜塾「わくわく図書館7月」 (中央図書館)	
	下旬		夏休み映画会 (中央図書館)	
			県自作視聴覚教材コンクール作品募集	
8	上旬		16ミリ映画を楽しむつどい(夏) (中央図書館)	
	22	土	わくわく薩摩川内土曜塾「わくわく図書館8月」 (中央図書館)	
	下旬		夏休み映画会 (中央図書館)	
9			県視聴覚教育連盟教材選定委員会 (鹿児島市)	
	26	土	わくわく薩摩川内土曜塾「わくわく図書館9月」 (中央図書館)	
10			シニア向けスマートフォン教室（午前・午後） (中央図書館)	
	24	土	わくわく薩摩川内土曜塾「わくわく図書館10月」 (中央図書館)	
11			県自作視聴覚教材コンクール審査会 (鹿児島市)	
			さつませんだい図書館フェスタ・16ミリ映画を楽しむつどい(秋) (中央図書館) (中央公民館)	
	28	土	わくわく薩摩川内土曜塾「わくわく図書館11月」 (中央図書館)	
12	19	土	わくわく薩摩川内土曜塾「わくわく図書館12月」 (中央図書館)	
1	上旬		16ミリ映画を楽しむつどい(冬) (中央図書館)	
			県自作視聴覚教材コンクール表彰式 (鹿児島市)	
	23	土	わくわく薩摩川内土曜塾「わくわく図書館1月」 (中央図書館)	
2	上旬		第2回視聴覚ライブラリー運営審議会 (中央図書館)	
	27	土	わくわく薩摩川内土曜塾「わくわく図書館2月」 (中央図書館)	
3	19~		教材の整理・貸出台帳の作成等	
	27	土	わくわく薩摩川内土曜塾「わくわく図書館3月」 (中央図書館)	

[学校給食センター]

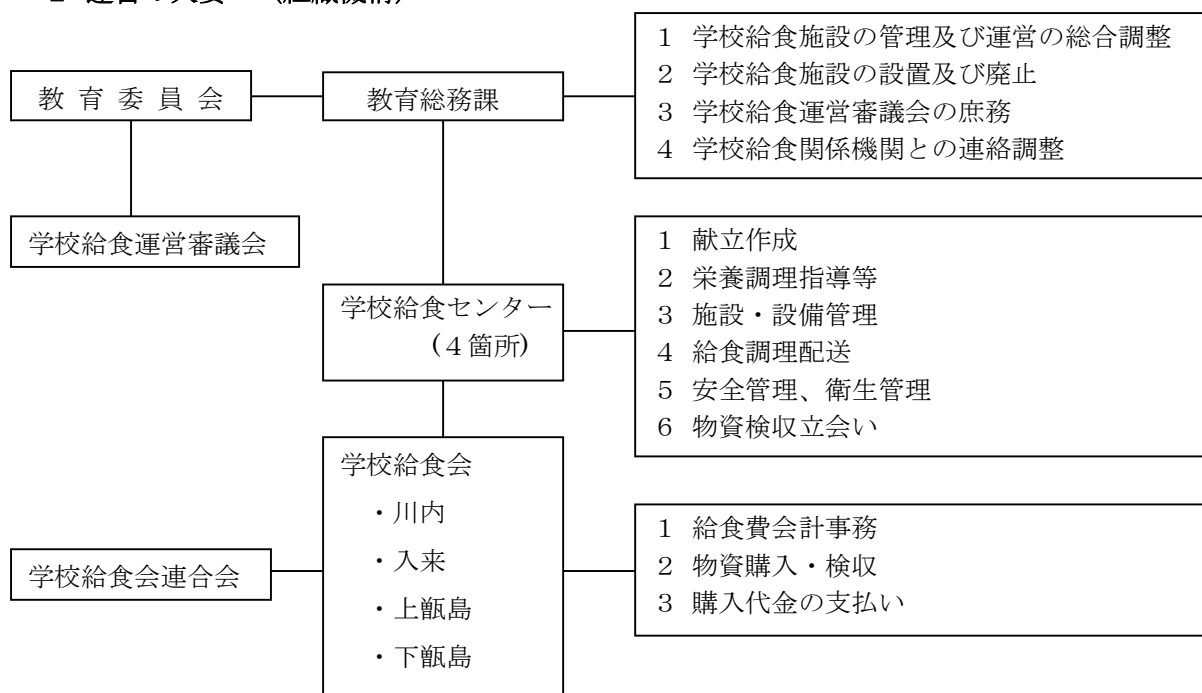
◎薩摩川内市立学校給食センターの概要

1 施設の概要

(令和8年4月1日現在)

施設名	位置	TEL	敷地	建物
		FAX		
川内学校給食センター	上川内町 4887 番地	0996 23-0112	5,452 m ²	2,382.0 m ²
		0996 23-2750		
入来学校給食センター	入来町浦之名 7635 番地	0996 44-4113	1,189 m ²	436.8 m ²
		0996 44-4113		
里学校給食センター	里町里 1910 番地 3	09969 3-2139	589 m ²	268.0 m ²
		09969 3-2139		
下甕学校給食センター	下甕町青瀬 984 番地 1	09969 5-0090	2,233 m ²	393.0 m ²
		09969 5-0090		

2 運営の概要 (組織機構)



学校給食センター一覧

(令和8年4月1日現在)

センター名	区分	学校	調理方式	学校数(校)	給食総数(食)	給食徴収方法	職員数			形態				概要		備考			
							管理(人)	事務(人)	栄養教諭(人)	牛乳	米飯	パン	調理配送	献立	食器		運営	調理能力(食)	開設年月
川内	センター方式	小	ドライ方式	13	4,202	・口座振替 ・個人納付	(1)	3	4							○			
		中		5	2,254														
		義		1	407														
		幼		2	30														
		計		21	6,893														
入来	センター方式	小	ドライ方式	5	513	・口座振替 ・個人納付	(1)	1	1	○	○	○	一本	PEN(ポリエチレンナフタレート)樹脂	一部民間	1,200	S62.4 R7.6(増)	稲島入来・稲倉院地域の調理・配送	
		中		3	345														
		幼		0	0														
		計		8	858														
里	センター方式	小	ドライ方式	2	70	・PTAによる徴収	(1)	1	1				○	一本	面熱ABS樹脂	一部民間	400	H15.4	
		中		1	45														
		幼		2	33														
		計		5	148														
		小		3	88														
下飯	センター方式	中	ドライ方式	1	26	・口座振替 ・子ども便で徴収	(1)	1	1				○	一本	PEN(ポリエチレンナフタレート)樹脂 ステンレス	一部民間	500	H12.3	
		幼		1	27														
		計		5	141														
		小		23	4,873														
		中		10	2,670														
合計		義		1	407		(5)	7	8							11,800			
		幼		5	90														
		計		39	8,040														
		小		23	4,873														

- 注：1 「管理」欄の()については、川内は教育総務課主幹、入来は教育総務課長代理、里・下飯は飯島教育課長が所長を兼務。
 2 「事務」欄について、川内は学校給食会連合会職員2名を含む。
 3 給食総数については、教職員を含む。

関係各種審議会（附属機関）の状況

附属機関名	委員定数（任期）
薩摩川内市立学校通学区域・適正規模等審議会	20人以内（任期2年）
薩摩川内市教育支援委員会	15人以内（任期2年）
薩摩川内市いじめ問題対策審議会	8人以内（任期2年）
薩摩川内市部活動地域展開方針等審議会	5人（任期は部活動の地域展開に向けた計画の策定が完了するまで）
薩摩川内市学校給食運営審議会	18人以内（任期1年）
薩摩川内市社会教育委員	16人以内（任期2年）
薩摩川内市公民館運営審議会	16人以内（任期2年）
薩摩川内市郷土館運営協議会	10人以内（任期2年）
薩摩川内市文化財保護審議会	15人以内（任期2年）
薩摩川内市伝統的建造物群保存地区保存審議会	15人以内（任期2年）
薩摩川内市立図書館協議会	7人以内（任期2年）
薩摩川内市立視聴覚ライブラリー運営審議会	7人以内（任期2年）
薩摩川内市立少年自然の家運営協議会	10人以内（任期2年）
薩摩川内市青少年問題協議会	20人以内（任期2年）

【行事予定】

令和8年 4月 教育委員会行事予定表

日	曜日	教育総務課	学校教育課	日	曜日	社会教育課・中央公民館・地域公民館・郷土館	少年自然の家	日	曜日	中央図書館・分館
1	水	新任教頭辞令交付式(市教委) 令和7年度新採用教員正式採用通知書交付式(市教委)	新任教頭辞令交付式(市教委) 令和7年度新採用教員正式採用通知書交付式(市教委)	1	水	子育てサロン(中央公民館)		1	水	
2	木	令和7年度新採用教員正式採用通知書交付式(市教委) 教員採用員GSW/ESG教室体験七ヶ浜支店、校内教育支援センター支援員(国際交流センター)	令和7年度新採用教員正式採用通知書交付式(市教委) 教員採用員GSW/ESG教室体験七ヶ浜支店、校内教育支援センター支援員(国際交流センター)	2	木			2	木	
3	金			3	金			3	金	165リ映画を楽しむついで(香)(中央)
4	土			4	土			4	土	
5	日			5	日	子ども育成連絡協議会総会(国際交流センター)	ファミリー自然体験隊①(香)	5	日	
6	月	部長、支所長会議、政策会議		6	月		【休 所 日】	6	月	
7	火			7	火			7	火	
8	水		小・中・義務教育学校1学期始業式	8	水	子育てサロン(中央公民館)		8	水	
9	木		小・中・義務教育学校入学式	9	木			9	木	
10	金		公立幼稚園始業式・入園式 令和8年度新採用教員研修会(国際交流センター) 転入教職員研修会(国際交流センター)	10	金			10	金	おはなひろば(緑区) 藍島移動図書館(下館)
11	土			11	土			11	土	
12	日			12	日			12	日	
13	月	部長、支所長会議、政策会議	中学校保健・安全講習会(午前、オンライン)	13	月		【休 所 日】	13	月	藍島移動図書館(下館)
14	火	学校図書館業務専門員研修会(全体会)		14	火	来訪行事保存・振興企画協議会研修会(鹿野町大大会第1回実行委員会(オンライン開催))	れいめい高等学校～15日	14	火	おはなひろば(中央) 藍島移動図書館(下館・鹿島)
15	水		通級指導教室説明会(亀山小)	15	水	子育てサロン/第1回子育てサポーター会議(中央公民館)		15	水	おはなひろば(東郷・柳谷院) 藍島移動図書館(上館)
16	木		第1回市校長研修会①(午前、国際交流センター) 第1回市教頭研修会①(午前、オンライン)	16	木	集団宿泊学習担当事前研修会I		16	木	移動図書館(一般) 藍島移動図書館(里)
17	金		綱引実技・審判講習会(午後、サファアリーナ)	17	金	レッツゴー！ブライナリウム(香)～18日		17	金	
18	土			18	土	第1回市PTA連合会常任理事会(中央公民館)		18	土	
19	日			19	日	中央・地域公民館休館日		19	日	休館日(各分館)
20	月	部長、支所長会議、政策会議 北陸地区市町教育委員会連絡協議会総会、第1回地区教育長会議(北陸教育事務所)	全国学力・学習状況調査(中学校英語「聞くこと」書くこと)「読むこと」～23日) 全国学力・学習状況調査(生徒質問調査～23日) 第1回市校長研修会②(午前、オンライン) 通級指導教室説明会(緑区小)	20	月		【休 所 日】	20	月	
21	火		第1回生徒指導主任等研修会(国際交流センター)	21	火			21	火	
22	水		全国学力・学習状況調査(中学校英語以外) 第1回市栄養教諭・給食担当者研修会(国際交流センター)	22	水	子育てサロン(中央公民館)		22	水	
23	木		全国学力・学習状況調査(原簿質問調査～5/8) 第1回北陸地区小・中・義務教育学校校長研修会(尾島町)	23	木			23	木	子ども読書の日 子どもの読書週間(～5/12) 館内整理日(中央)
24	金			24	金	第1回中央公民館自主学級連絡協議会学級本会(中央公民館)		24	金	
25	土			25	土	わくわく鹿島川内土曜塾	わくわく鹿島川内土曜塾①(カレライス)	25	土	わくわく鹿島川内土曜塾(わくわく図書館スペース)
26	日			26	日		鹿野町市立少年自然の家の春の自然の家まつり出展	26	日	
27	月	月例部課長会議、部長、支所長会議、政策会議 教育委員会定例会		27	月		【休 所 日】	27	月	
28	火		全国学力・学習状況調査(中学校英語「話すこと」～5/29)	28	火			28	火	
29	水	昭和の日	昭和の日	29	水	昭和の日	昭和の日	29	水	昭和の日 休館日(各分館)
30	木		学校運営協議会専門員研修会(午前、オンライン) 市小学校体育主任等研修会(赤利小)	30	木			30	木	

令和8年 5月 教育委員会行事予定表

日	曜日	教育総務課	学校教育課	社会教育課・中央公民館・地区公民館・郷土館	少年自然の家	日	曜日	中央図書館・分館
1	金		【薩摩川内 いじめのない学校づくりの日】 第1回市教頭研修会②(午後、入来文化ホール別館)	第1回北薩地区社会教育担当者研修会(北薩教育事務所)		1	金	
2	土					2	土	
3	日					3	日	
4	月					4	月	
5	火					5	火	
6	水					6	水	
7	木					7	木	
8	金					8	金	
9	土					9	土	
10	日					10	日	
11	月					11	月	
12	火					12	火	
13	水					13	水	
14	木					14	木	
15	金					15	金	
16	土					16	土	
17	日					17	日	
18	月					18	月	
19	火					19	火	
20	水					20	水	
21	木					21	木	
22	金					22	金	
23	土					23	土	
24	日					24	日	
25	月					25	月	
26	火					26	火	
27	水					27	水	
28	木					28	木	
29	金					29	金	
30	土					30	土	
31	日					31	日	

令和8年 6月 教育委員会行事予定表

日	曜日	教育総務課	学校教育課	日	曜日	社会教育課・中央公民館・地域公民館・郷土館	少年自然の家	日	曜日	中央図書館・分館
1	月	部長・支所長会議、政策会議、執行会議	【薩摩川内、いじめのない学校づくりの日】 合同訪問(宇野小)	1	月	社会教育課・中央公民館・地域公民館・郷土館	少年自然の家	1	月	移動図書館(学校1)
2	火		川薩地区中体連総体(～3日、予備日:4、5日)	2	火			2	火	移動図書館(学校3)
3	水		青少年育成市民会議	3	水	子育てサロン/子育てサポーター情報交換会(中央公民館) 青少年育成市民会議総会(SSアワーせんとく)	亀山小・副田・入来小～4日	3	水	移動図書館(学校4)
4	木		市教委訪問(高来小・城上小)	4	木			4	木	移動図書館(学校5)
5	金		第1回市多様な学びを支える会(午後、市役所) 第1回市特別支援教育担当者会(国際交流センター)	5	金	県青少年育成県民会議(県青少年会館)	地域指導者養成講座	5	金	移動図書館(学校6)
6	土			6	土	北薩地区社会教育関係団体指導者等研修会(出水市) 県PTA連合会定期総会(鹿児島市)	スイッチキッズ永利～7日	6	土	
7	日			7	日			7	日	
8	月	本会議		8	月		【休 所 日】	8	月	移動図書館(学校7)
9	火			9	火			9	火	移動図書館(学校8)
10	水			10	水	子育てサロン/オンライン子育て学習講座兼子育てサポーター養成講座(1回目、中央公民館)		10	水	移動図書館(学校9)
11	木			11	木		てらやまちん栗の学校①	11	木	特別図書整理期間 (中央6/25まで)
12	金			12	金		リフレッシュ山②	12	金	おはなしひろば(稲敷) 特別図書整理(下瓶)
13	土			13	土			13	土	
14	日			14	日	第1回社会教育関係指導者等及びジュニアリーダー研修会(鹿児島市)		14	日	
15	月			15	月		【休 所 日】	15	月	特別図書整理(鹿島)
16	火			16	火			16	火	特別図書整理(里・上瓶)
17	水			17	水	子育てサロン(中央公民館) 県教壇教育者成長研修会(阿久根市)	折多・脇本小・市比野小・稲敷小～18日	17	水	おはなしひろば(東郷・柳蔭院)
18	木	本会議	第2回市学校保健会理事会(国際交流センター)	18	木			18	木	移動図書館(一般)
19	金	本会議		19	金	中央公民館自主学級長研修会(中央公民館)		19	金	
20	土		教職員ハレボール大会	20	土	第1回市PTA連合会母親部地域代表役員会/第1回単位PTA母親部会(中央公民館)	いちき串木野市インリーダ一研修～21日	20	土	おはなしひろば(人來)
21	日			21	日	中央・地域公民館休館日		21	日	
22	月	本会議		22	月		【休 所 日】	22	月	特別図書整理(稲敷)
23	火	本会議		23	火			23	火	
24	水	常任委員会		24	水	子育てサロン/オンライン子育て学習講座兼子育てサポーター養成講座(2回目、中央公民館)	城上・八幡小～25日	24	水	
25	木	常任委員会		25	木			25	木	館内整理日(中央)
26	金	常任委員会	第77回鹿児島県教育・教育研究大会(川薩地区大会)	26	金			26	金	
27	土		ひっ飛べ薩摩川内ジュニア英語学習事前説明会(変更あり) わくわく薩摩川内土曜塾	27	土	わくわく薩摩川内土曜塾 北薩地区PTA指導者養成事業(長島町)	わくわく薩摩川内土曜塾③(藍染)	27	土	わくわく薩摩川内土曜塾(わくわく図書館)
28	日			28	日		夏のアドベンチャー事前研修会(午後)	28	日	
29	月	常任委員会(予備日) 県府部課長会議、部長・支所長会議、政策会議、執行会議 統括委員会定例会		29	月		【休 所 日】	29	月	移動図書館(学校10)
30	火		第19回市小学校種別競技大会(アリーナ)	30	火			30	火	移動図書館(学校11)

令和8年 7月 教育委員会行事予定表

日	曜日	教育総務課	学校教育課	日	曜日	社会教育課・中央公民館・地域公民館・郷土館	少年自然の家	日	曜日	中央図書館・分館
1	水		【薩摩川内 いじわのない学校づくりの日】 合同訪問訪問(課之蔵小) 第2回中学校生徒会連合会(オンライン)	1	水	子育てサロン/子育てサポーター情報交換会(中央公民館)		1	水	移動図書館(学校1)
2	木			2	木			2	木	移動図書館(学校3)
3	金		新任特別支援学校担任等研修会	3	金		自然の家運営協議会	3	金	移動図書館(学校4)
4	土			4	土	市PTA連合会健康講座研修会(中央公民館) 北薩地区ジュニアリーダー養成事業(出水市)～5日	夏アド自転車練習①	4	土	
5	日			5	日	北薩地区子ども会安全教育研修会(出水市)	夏アド自転車練習②	5	日	
6	月	本会議	「学習者主体の授業」実践プロジェクトモデル校区合同研修会(川内北中)	6	月		【休 所 日】	6	月	移動図書館(学校5)
7	火	県町村教育長会第1回専門部委員会(鹿児島市)	市教委訪問(東郷学園・幼稚園) 第1回結核対策委員会(国際交流センター)	7	火	第1回少年愛護委員連絡会議(中央公民館) 子育てサロン/フロンティア子育て学習講座兼子育てサポーター養成講座(3回目:中央公民館)		7	火	移動図書館(学校6)
8	水		県園遊作品展審査会(アリーナ)	8	水			8	水	移動図書館(学校7)
9	木	第2回地区教育長会議(北薩教育事務所)		9	木		リフレッシュin山③	9	木	移動図書館(学校8)
10	金			10	金			10	金	移動図書館(学校9)
11	土			11	土		夏アド自転車練習③	11	土	
12	日			12	日		夏アド自転車練習④	12	日	
13	月	部長・支所長会議・政策会議・執行会議		13	月		【休 所 日】	13	月	移動図書館(学校10)
14	火			14	火	第1回社会教育委員の会及び第1回公民館運営協議会(中央公民館)		14	火	おはなひろば(中央) 移動図書館(学校11)
15	水			15	水	子育てサロン(中央公民館)		15	水	
16	木	19所教育長会・総務課長会(指宿市)～17日		16	木		川内聖母幼稚園～17日	16	木	移動図書館(一般)
17	金		1学期終業式 ESG研修会(市役所)	17	金			17	金	
18	土			18	土		夏休み親子工作教室Ⅰ	18	土	おはなひろば(入来)
19	日			19	日	中央・地域公民館休館日	夏休み親子工作教室Ⅱ 夏アド自転車練習(午後)⑤	19	日	
20	月		海の日	20	月	海の日	【休 所 日】	20	月	海の日
21	火	部長・支所長会議・政策会議・執行会議	市幼保小連携研修会(午前、国際交流センター)	21	火		県庁宿泊学習部担当若手事前研修会Ⅱ(午後) 神子学園等部英語科～23日	21	火	
22	水			22	水	子育てサロン/フロンティア子育て学習講座兼子育てサポーター養成講座(4回目:中央公民館)		22	水	
23	木		初任者(4年目)アップデート研修(午前)	23	木			23	木	館内整理日(中央)
24	金		第2回北薩地区小・中・義務教育学校校長研修会(出水市)	24	金	第1回中央公民館まつり実行委員会(中央公民館)		24	金	
25	土		ひっ飛び薩摩川内ジュニア英語学習修習発表式(国際交流センター)	25	土	わくわく薩摩川内土曜塾 第2回市PTA連合会常任理事会(中央公民館)	夏アド自転車練習⑥ 薩摩川内市子ども教育推進協議会～26日 薩摩川内市青年会議所～26日	25	土	わくわく薩摩川内土曜塾(わくわく図書館)
26	日			26	日		夏アド自転車練習⑦	26	日	
27	月	月内部課長会議、部長・支所長会議、政策会議・執行会議 教育委員会定例会	教職員幹部後修川内・東郷地域(サントーム)	27	月		【休 所 日】	27	月	
28	火		ひっ飛び薩摩川内ジュニア英語学習研修(～8/13)	28	火			28	火	
29	水		薩摩川内市・常陸市青少年交流事業【宴入】(～8/1) 英語サマーキャンプ(～30日 少年自然の家)	29	水	子育てサロン(中央公民館)	英語サマーキャンプ～30日	29	水	
30	木		ライオンズクエストフロンティアワークショップ基盤編(中央公民館) 教職員普通運動講習会(上薩地域) 第2回市来業教諭研修会(川内学校総合センター)	30	木			30	木	
31	金		市教育講演会(国際交流センター)	31	金			31	金	

令和8年 8月 教育委員会行事予定表

日曜日	教育総務課	学校教育課	日曜日	社会教育課・中央公民館・地域公民館・郷土館	少年自然の家	日曜日	中央図書館・分館
1 土			1 土			1 土	
2 日			2 日			2 日	
3 月	館長・支所長会議、政策会議、執行会議、 県市町村教育委員会合同委員会(鹿児島市)	薩摩川内市・昌黎郡青少年スポーツ等交流(派遣)(～9日)	3 月			3 月	
4 火		市フレッシュ研修(社会教育研修)(川内歴史資料館)	4 火			4 火	おはなしひろば(中央)
5 水			5 水	子育てサロン/子育てサポーター情報交換会(中央公民館)		5 水	
6 木		市中学校生徒会交流会	6 木			6 木	
7 金		第2回市教頭研修会(セントピア)	7 金		【休 所 日】	7 金	
8 土			8 土	家庭教育学総講演会(国際交流センター) 県ジュニア・リーダー及び高校生クラブ等交流大会(鹿児島市) ～9日		8 土	
9 日			9 日		北薩広域公園手作りクラフト体験【出席予定】	9 日	
10 月			10 月		【休 所 日】	10 月	
11 火	山の日		11 火	山の日		11 火	山の日
12 水			12 水	子育てサロン(中央公民館)		12 水	
13 木			13 木			13 木	
14 金			14 金			14 金	
15 土			15 土			15 土	
16 日			16 日	中央・地域公民館休館日		16 日	
17 月	館長・支所長会議、政策会議、執行会議		17 月		【休 所 日】	17 月	
18 火		教職員 胸牌検診(入来・和装時・福徳地域)(入来文化ホール) 理科作品展(セントピア)	18 火			18 火	
19 水			19 水	子育てサロン(中央公民館)		19 水	
20 木			20 木			20 木	移動図書館(一般)
21 金		出校日	21 金	北薩地区子ども会育成連絡協議会第2回理事会(阿久根市)	レッツゴー! プラネタリウム(夏)～22日 集団宿泊学習担当者事前研修Ⅱ(午後・予備日)	21 金	
22 土			22 土	わくわく薩摩川内土曜塾		22 土	わくわく薩摩川内土曜塾(わくわく図書館)
23 日			23 日			23 日	
24 月	月例館長会議、館長・支所長会議、政策会議、執行会議 教育委員会定例会 本会議	教職員 普通教員講習会(本土地域～25日、下郷地域、第2回 特別支援教育担当者会(国際交流センター)、市音楽主任等担 当者会(午前、SSプラザ)	24 月		ファミリー自然体験②(夏)	24 月	
25 火			25 火			25 火	
26 水			26 水	子育てサロン(中央公民館)		26 水	
27 木			27 木			27 木	館内整理日(中央)
28 金			28 金		リフレッシュ登山④(宿泊)～29日	28 金	
29 土			29 土			29 土	
30 日			30 日			30 日	
31 月			31 月		【休 所 日】	31 月	

令和8年 9月 教育委員会行事予定表

日 曜 日	教育総務課	学校教育課	日 曜 日	社会教育課・中央公民館・地域公民館・郷土館	少年自然の家	日 曜 日	中央図書館・分館
1 火		【藤原川内 いじわのない学校づくりの日】 2学期開業式	1 火			1 火	
2 水			2 水	子育てサロン／子育てサポーター情報交換会(中央公民館)		2 水	移動図書館(学校1)
3 木			3 木			3 木	移動図書館(学校2)
4 金		市作文審査会(国際交流センター)	4 金			4 金	移動図書館(学校3)
5 土			5 土			5 土	移動図書館(下飯)
6 日			6 日			6 日	
7 月			7 月		【休 所 日】	7 月	移動図書館(学校4)
8 火		市長親主任研修会【午後 中対象(国際交流センター)】 市理科作品研修会(アリーナ)	8 火			8 火	おはなしひろば(中央) 移動図書館(学校5)
9 水			9 水	子育てサロン(中央公民館)		9 水	移動図書館(学校6)
10 木			10 木	北鷹地区地域活性化研修会(長島町)		10 木	移動図書館(学校7)
11 金			11 金	中央公民館自主学級幼少者等表彰選考委員会及び第1回中央公民館まつり運営委員会(中央公民館)		11 金	移動図書館(学校8)
12 土		藤原川内子供大綱引	12 土			12 土	
13 日		体育大会基準日(中・義務教育学校)	13 日		北鷹広域公園手作りクラフト体験(出展予定)	13 日	
14 月		就学教育相談1(国際交流センター)	14 月		【休 所 日】	14 月	移動図書館(学校9)
15 火		就学教育相談2(国際交流センター) 心しめ問屋対策協議会(市役所)	15 火			15 火	移動図書館(学校10)
16 水		就学教育相談3(国際交流センター)	16 水	子育てサロン／ルンパルン子育て学習講座兼子育てサポーター養成講座(5回目:中央公民館)	藤原小・隈之城小～17日	16 水	移動図書館(学校11)
17 木		合同訪問(平佐西小) 就学教育相談4(国際交流センター) 第2回フタバ物産口推進会議(すこやかふれあいプラザ)	17 木			17 木	移動図書館(一般)
18 金		就学教育相談5(国際交流センター) 理科作品展作品採収	18 金	北鷹地区文化財保護推進委員会・文化財行政担当者等合同研究(出水市)	てらやまらんち森の学校②	18 金	令和8年度「読書活動推進人材スキ ルアップ研修会」(さつぎ町)
19 土			19 土			19 土	おはなしひろば(入来)
20 日			20 日	中央・地域公民館休館日		20 日	
21 月		敬老の日	21 月	敬老の日 【休 所 日】		21 月	敬老の日
22 火		国民の休日 川内大綱引	22 火	国民の休日 国指定重要無形民俗文化財「川内大綱引」		22 火	国民の休日
23 水		秋分の日	23 水	秋分の日		23 水	秋分の日
24 木		就学教育相談6(国際交流センター)	24 木			24 木	館内整理日(中央)
25 金		教育委員会定例会	25 金			25 金	
26 土			26 土	わくわく藤原川内土曜塾	わくわく藤原川内土曜塾④(陶芸)	26 土	わくわく藤原川内土曜塾(わくわく図書館)
27 日			27 日			27 日	
28 月		就学教育相談8(国際交流センター)	28 月		【休 所 日】	28 月	
29 火		就学教育相談9(国際交流センター)	29 火			29 火	
30 水		第1回総務安全衛生委員会 就学教育相談10(国際交流センター)	30 水	子育てサロン(中央公民館) 北鷹地区社会教育委員会研修会(長島町)	水引中・東郷学園前期・崎山小・平佐兼小～10月1日	30 水	

令和8年 10月 教育委員会行事予定表

日	曜日	教育総務課	学校教育課	曜日	社会教育課・中央公民館・地域公民館・郷土館	少年自然の家	日	曜日	中央図書館・分館
1	木	常任委員会(予備日)	【鹿嶋川内】いじめのない学校づくりの日] 市教育相談(可愛小) 就学教育相談11(国際交流センター)	1	木	水引中・東郷学園前・峰山小・平佐東小	1	木	移動図書館(学校1)
2	金		【鹿嶋川内】ひつりへ鹿嶋川内ジュニア英語学研修報告会(国際交流センター)	2	金	リフレッシュ山5)	2	金	移動図書館(学校3)
3	土		合同社団法人訪問(市比野小)	3	土		3	土	鹿島移動図書館(下版)
4	日			4	日		4	日	
5	月	部長・支所長会議、政策会議、執行会議		5	月	【休 所 日】	5	月	移動図書館(学校4)
6	火		市教育相談(中津小・中津幼稚園・長浜小) 就学教育相談12(国際交流センター) 教育支援センター連絡会①	6	火		6	火	移動図書館(学校5)
7	水		就学教育相談13(国際交流センター) 教育支援センター連絡会②	7	水	子育てサロン/子育てサポート一情報交換会(中央公民館)	7	水	移動図書館(学校6)
8	木	本会議	教育支援センター連絡会③ 第3回市特別支援教育担当者会(国際交流センター)	8	木		8	木	移動図書館(学校7)
9	金		第2回北産地区小・中・義務教育学校教育研修会(阿久根市)	9	金		9	金	移動図書館(学校8)
10	土			10	土	購目教育園～11日	10	土	
11	日			11	日	ファミリー自然体験隊③(秋)	11	日	
12	月	スポーツの日	スポーツの日	12	月	スポーツの日	12	月	スポーツの日
13	火	部長・支所長会議、政策会議、執行会議	就学教育相談14(国際交流センター) 教育支援センター連絡会④	13	火		13	火	おはなひろば(中央) 移動図書館(学校9)
14	水		就学教育相談15(国際交流センター) 第2回市養護教諭等研修会(国際交流センター)	14	水	子育てサロン(中央公民館)	14	水	移動図書館(学校10)
15	木	第38回九州都市教育長協議会定例総会・研究大会(佐賀市～16日)	就学教育相談16(国際交流センター)	15	木		15	木	移動図書館(一般) 移動図書館(学校11)
16	金		合同社団法人訪問(裕答院小) 就学教育相談17(国際交流センター)	16	金		16	金	
17	土			17	土	青少年育成の日のつどい・子ども会大会(国際交流センター)	17	土	おはなひろば(入来)
18	日			18	日	北産広域公民館祭(出張予定)	18	日	
19	月	部長・支所長会議、政策会議、執行会議	就学教育相談18(国際交流センター)	19	月	【休 所 日】	19	月	
20	火		就学時健康診断(通称)入来・裕答院地域)入来公民館・体育部)※予備日21日	20	火		20	火	
21	水			21	水	子育てサロン(中央公民館)	21	水	おはなひろば(東郷・裕答院)
22	木			22	木		22	木	館内整理日(中央)
23	金		合同社団法人訪問(補読中) 川邊地区中学校英語トピックワークショップ(午後、国際交流センター)	23	金		23	金	
24	土		わくわく鹿嶋川内土曜塾	24	土	わくわく鹿嶋川内土曜塾 第71回九州フロンティア研究大会(宮崎県)～25日	24	土	わくわく鹿嶋川内土曜塾(わくわく図書館)
25	日		小学校運動会基準日	25	日		25	日	
26	月	月例部長会議、部長・支所長会議、政策会議、執行会議 教育委員会定例会		26	月		26	月	
27	火	果教委との意見交換会(鹿見島市)	就学時健康診断(川内・東郷地域)11日(アリーナ)	27	火		27	火	
28	水		就学時健康診断(川内・東郷地域)12日(アリーナ)	28	水	子育てサロン(中央公民館)	28	水	
29	木		就学時健康診断(川内・東郷地域)13日(アリーナ)	29	木	来訪行事保存・鹿嶋全国協議会研修会鹿嶋大会(黎明館ほか)～30日	29	木	
30	金		就学時健康診断(川内・東郷地域)14日(アリーナ) 第3回市校長研修会(国際交流センター)	30	金		30	金	
31	土		第17回鹿嶋川内ほんやジュニア大会	31	土	てらやまんちほっぴサロン	31	土	

令和8年 11月 教育委員会行事予定表

日 曜日	教育総務課	学校教育課	社教教育課、中央公民館・地域公民館、郷土館	少年自然の家	中央図書館・分館
1 日					
2 月	部長・支所長会議、政策会議、執行会議	【薩摩川内 いじめのない学校づくりの日】		【休 所 日】	移動図書館(学校1)
3 火	文化の日	文化の日	文化の日 天原寺前古墳公園石室公開(支所)	文化の日 てらやまらんオールドミュージスタ	文化の日
4 水			子育てサロン／子育てサポート—情報交換会(中央公民館)		移動図書館(学校3)
5 木			第56回九州ブロック社会教育研究大会熊本大会(熊本県)～6日		移動図書館(学校4)
6 金			就学時健康診断【上飯】	リフレックジュン⑥	移動図書館(学校5)
7 土					移動図書館(下飯)
8 日				休職の風を起こそうAMU広場(出展予定) いわた池マルシェ(出展予定)	
9 月	部長・支所長会議、政策会議、執行会議			【休 所 日】	移動図書館(学校6)
10 火	仲よし音楽会【下飯地域】 市選挙区推進主任等研修会(午後、オンライン) 第2回教育支援委員会(国際交流センター)	仲よし音楽会【川内・東郷地域】 第2回通学路安全推進会議(午前、市役所)	第2回鹿児島県少年補導センター連絡協議会(出水市)	可愛小～11日	おはなひろば(中央) 移動図書館(学校7)
11 水	仲よし音楽会【川内・東郷地域】 就学時健康診断【下飯】	第3回市教頭研修会(午前、オンライン)	子育てサロン(中央公民館)	平佐西小・育英小～12日	移動図書館(学校8)
12 木			県公民館関係者研修会(鹿児島市)		移動図書館(学校9)
13 金			第2回中央公民館まつり運営委員会(中央公民館)		移動図書館(学校10)
14 土			家庭教育学級・PTA合同研修会(国際交流センター)		
15 日			中央・地域公民館休館日	冬のアドベンチャー事前研修会	
16 月				【休 所 日】	移動図書館(学校11)
17 火	臨時議会				
18 水	臨時議会	仲よし音楽会【入来文化ホール】 市教務主任等研修会(セントピア)	子育てサロン(中央公民館)	川内小・蔵之元小～19日	おはなひろば(東郷・祁答院)
19 木		仲よし音楽会【入来文化ホール】	県下19市社会教育課長・生涯学習課長研修会(伊佐市)～20日		移動図書館(一般)
20 金		第3回北薩地区小・義務教育学校校長研修会(国際交流センター)		レッゴー！プラネタリウム(秋)～21日	
21 土		教職員卓球大会			おはなひろば(入来)
22 日			第21回中央公民館まつり(中央公民館)		
23 月	勤労感謝の日	勤労感謝の日	勤労感謝の日 県指定黒形民俗文化財「入来神舞」(大宮神社)	勤労感謝の日 【休 所 日】	勤労感謝の日
24 火		小学校誌上記録会(薩摩区(午前、里中)) 第2回市多様な学びを支える会(午後、市役所)			
25 水		市小学校誌上記録会(本土区(午前、運動公園陸上競技場))	子育てサロン(中央公民館)	阿久根小・鶴田小～26日	
26 木		第3回市学校教育課管理委員会(国際交流センター)			館内整理日(中央)
27 金					
28 土		わくわく薩摩川内土曜塾	わくわく薩摩川内土曜塾 北薩地区子ども会企画創作活動大会、指導者・育成者研修会(阿久根市)	冬アト自転車練習①	わくわく薩摩川内土曜塾(わくわく図書館)
29 日				冬アト自転車練習②	
30 月	月例部長会議、部長・支所長会議、政策会議、執行会議			【休 所 日】	

令和8年 12月 教育委員会行事予定表

日	曜日	教育総務課	学校教育課	日	曜日	社会教育課・中央公民館・地域公民館・郷土館	少年自然の家	日	曜日	中央図書館・分館
1	火	本会議	【薩摩川内 いじめのない学校づくりの日】	1	火		加治木小～2日	1	火	移動図書館(学校1)
2	水			2	水	子育てサロン/子育てサポーター情報交換会(中央公民館)		2	水	移動図書館(学校2)
3	木			3	木			3	木	移動図書館(学校3)
4	金			4	金			4	金	移動図書館(学校4) 瓶島移動図書館(下瓶)
5	土			5	土	第2回市PTA連合会母体部地域代表役員会(中央公民館)	冬アト自転車練習③	5	土	
6	日			6	日		冬アト自転車練習④	6	日	
7	月			7	月		【休 所 日】	7	月	移動図書館(学校5) 瓶島移動図書館(下瓶)
8	火		教職員胃がん検診(川内地域～9日 川内保健センター)	8	火			8	火	おはなひろば(中央) 移動図書館(学校6) 瓶島移動図書館(下瓶・鹿島)
9	水			9	水	子育てサロン/(中央公民館)		9	水	移動図書館(学校7) 瓶島移動図書館(上瓶)
10	木	本会議		10	木			10	木	移動図書館(学校8) 瓶島移動図書館(里)
11	金	本会議		11	金		リフレッシュ登山⑦	11	金	移動図書館(学校9) おはなひろば(橋原)
12	土			12	土		冬アト自転車練習(午後のみ)⑤	12	土	
13	日			13	日		新年を迎える手作りのつどい	13	日	
14	月	本会議		14	月		【休 所 日】	14	月	移動図書館(学校10)
15	火	本会議		15	火			15	火	移動図書館(学校11)
16	水	常任委員会		16	水	子育てサロン/(中央公民館)		16	水	おはなひろば(東郷・柳蔭)
17	木	常任委員会		17	木			17	木	移動図書館(一般)
18	金	常任委員会		18	金			18	金	
19	土			19	土		冬アト自転車練習⑥	19	土	わくわく薩摩川内工曜塾(わくわく図書館)
20	日			20	日	中央・地域公民館休館日	冬アト自転車練習⑦	20	日	
21	月	常任委員会(予備日) 部長・支所長会議、政策会議、執行会議		21	月		【休 所 日】	21	月	
22	火			22	火			22	火	
23	水			23	水	子育てサロン/(中央公民館)		23	水	
24	木	教育委員会定例会	2学期終業式	24	木			24	木	館内整理日(中央)
25	金	本会議		25	金	青少年フレッシュ体験事業(北海道ニセコ町/～28日)	冬のアドベンチャー (ほっけもんの取組)～27日	25	金	
26	土			26	土	わくわく薩摩川内工曜塾		26	土	
27	日			27	日			27	日	
28	月	仕事締め		28	月		【休 所 日】	28	月	
29	火			29	火	中央・地域公民館・郷土館休館日～31日	【年末休暇】	29	火	
30	水			30	水		【年末休暇】	30	水	
31	木			31	木	国指定重要無形民俗文化財「瓶島のトシド」(下瓶町内) 県指定重要無形民俗文化財「入来神輿」(大宮神社)	【年末休暇】	31	木	

令和9年 1月 教育委員会行事予定表

日 曜日	教育総務課	学校教育課	社会教育課・中央公民館・地域公民館・郷土館	少年自然の家	日 曜日	中央図書館・分館
1 金	元日	元日	元日 中央・地域公民館・郷土館休館日～3日	元日	1 金	元日
2 土					2 土	
3 日					3 日	
4 月	仕事始め	仕事始め		【休 所 日】	4 月	
5 火				自然の家仕事始め	5 火	
6 水			子育てサロン／子育てサポーター情報交換会(中央公民館)		6 水	
7 木					7 木	
8 金		【薩摩川内 いじめのない学校づくりの日】 3学期授業式			8 金	おはなしひろば(福麟)
9 土					9 土	
10 日			二十歳のつどい(SSプラザ)		10 日	
11 月	成人の日	成人の日	成人の日	成人の日 【休 所 日】	11 月	成人の日
12 火	部長・支所長会議、政策会議、執行会議	鹿児島学力学習状況調査(学力調査～22日) 通字区課題正誤表番付			12 火	おはなしひろば(中央)
13 水			子育てサロン(中央公民館)		13 水	
14 木					14 木	
15 金		第4回市長研修会(オンライン)		レッズゴーラボネットルーム(冬)～16日	15 金	鹿児島移動図書館(下館)
16 土					16 土	おはなしひろば(人栄)
17 日			中央・地域公民館休館日		17 日	
18 月	部長・支所長会議、政策会議、執行会議			【休 所 日】	18 月	鹿児島移動図書館(下館)
19 火				リアレンジコミュニティ山⑧	19 火	鹿児島移動図書館(下館・鹿島)
20 水		市教委訪問(入来中)	子育てサロン(中央公民館)		20 水	おはなしひろば(東郷・有楽院) 鹿児島移動図書館(上館)
21 木					21 木	移動図書館(一般) 鹿児島移動図書館(里)
22 金			第2回中央公民館自主学級連絡協議会学級会議(中央公民館) 第2回北薩地区社会教育担当者研修会(さつま町)		22 金	
23 土		わくわく薩摩川内土曜塾 教職員ハロウィン大会	わくわく薩摩川内土曜塾	わくわく薩摩川内土曜塾⑤(石堂グラタン)	23 土	わくわく薩摩川内土曜塾(わくわく図書館)
24 日					24 日	
25 月	月例部課長会議、部長・支所長会議、政策会議、執行会議 教育委員会定例会			【休 所 日】	25 月	
26 火		市教委訪問(川内南中) 第2回生徒校対策委員会	第73回文化財防火デー		26 火	
27 水		地区研究協才校「学力向上」研究公開(平佐西小) 市学校保健研究大会開催	子育てサロン(中央公民館)		27 水	
28 木		市学校保健・安全研究大会(国際交流センター) ※川薩地区合同 第4回市特別支援教育担当者会(国際交流センター)			28 木	館内整理日(中央)
29 金		第4回中学校生徒会連合会(オンライン)	第2回家庭教育学級主事・学級長会(オンライン)		29 金	
30 土					30 土	
31 日				ファミリー自然体験隊④(冬)	31 日	

令和9年 2月 教育委員会行事予定表

日	曜日	教育総務課	学校教育課	社会教育課・中央公民館・地域公民館・郷土館	少年自然の家	日	曜日	中央図書館・分館
1	月	部長・支所長会議、政策会議、執行会議	【薩摩川内 いじめのない学校づくりの日】	【休 所 日】		1	月	移動図書館(学校1)
2	火	公立高等学校推薦入学者選抜 第2回小学校体育主任等研修会(担当校)	公立高等学校推薦入学者選抜 第2回小学校体育主任等研修会(担当校)	第2回少年児童委員連絡協議会(中央公民館)		2	火	移動図書館(学校2)
3	水	第2回市いじめ問題対策連絡協議会(国際交流センター)	第2回市いじめ問題対策連絡協議会(国際交流センター)	子育てサロン/子育てサポーター情報交換会(中央公民館)		3	水	移動図書館(学校4)
4	木	第2回総括安全衛生委員会 第3回市栄養教諭・第2回給食担当者研修会(国際交流センター・オンライン)	第2回総括安全衛生委員会 第3回市栄養教諭・第2回給食担当者研修会(国際交流センター・オンライン)			4	木	移動図書館(学校5)
5	金	第3回市教育支援委員会(国際交流センター)	第3回市教育支援委員会(国際交流センター)	自然の家運営協議会		5	金	移動図書館(学校6)
6	土	第2回生徒指導主任等研修会(オンライン)	第2回生徒指導主任等研修会(オンライン)	県PTA活動研究委嘱公開(出水市)		6	土	
7	日			てらやまらんフェスタ		7	日	
8	月	部長・支所長会議、政策会議、執行会議		【休 所 日】		8	月	移動図書館(学校7)
9	火		第3回市多様な学びを支える会(市役所) 第3回市栄養教諭等研修会			9	火	おはなひろば(中央) 移動図書館(学校8)
10	水		第2回学力ある薩摩川内市の教育推進会議(オンライン)	子育てサロン(中央公民館)		10	水	移動図書館(学校9)
11	木	建国記念の日	建国記念の日	建国記念の日 てらやまらん森の学校③		11	木	建国記念の日
12	金		第4回市教頭研修会(セントピア)	第3回社会教育委員の会及び第2回公民館運営審議会(中央公民館)		12	金	移動図書館(学校10) おはなひろば(稲塚) 甌島移動図書館(下甌)
13	土					13	土	
14	日					14	日	
15	月	本会議		【休 所 日】		15	月	移動図書館(学校11) 甌島移動図書館(下甌)
16	火					16	火	甌島移動図書館(下甌・甌島)
17	水			子育てサロン(中央公民館)		17	水	おはなひろば(東郷・若菜院) 甌島移動図書館(上甌)
18	木		第4回市学校保健会理事會	北薩地区子ども会育成連絡協議会第3回理事会(出水市)		18	木	移動図書館(一般) 甌島移動図書館(里)
19	金					19	金	
20	土					20	土	おはなひろば(入来)
21	日			第2回社会福祉関係団体指導者等研修会及びジュニアリーガ研修会(館内研修) 中央・地域公民館休館日		21	日	
22	月	教育委員会定例会				22	月	
23	火	天皇誕生日	天皇誕生日	天皇誕生日		23	火	天皇誕生日
24	水			子育てサロン(中央公民館)		24	水	
25	木	本会議				25	木	館内整理日(中央)
26	金	本会議				26	金	
27	土		わくわく薩摩川内市児童	わくわく薩摩川内市児童	わくわく薩摩川内市児童⑥(石窯七サ)	27	土	わくわく薩摩川内市児童(わくわく図書館)
28	日					28	日	

令和9年 3月 教育委員会行事予定表

日 曜日	教育総務課	学校教育課	日 曜日	社委教育課・中央公民館・地庫公民館・郷土館	少年自然の家	日 曜日	中央図書館・分館
1 月 本会議		【薩摩川内 いじめのない学校づくりの日】	1 月		【休 所 日】	1 月	
2 火 本会議			2 火			2 火	
3 水 常任委員会		公立高等学校一般入学者選抜(1日目)	3 水	子育てサロン/第2回子育てサポーター会議(中央公民館)		3 水	
4 木 常任委員会		公立高等学校一般入学者選抜(2日目)	4 木			4 木	
5 金 常任委員会			5 金	第2回中央公民館自主学級連絡協議会役員会(中央公民館)		5 金	甌島移動図書館(下甌)
6 土			6 土		キッズキャンプ～7日	6 土	
7 日			7 日			7 日	
8 月 常任委員会			8 月		【休 所 日】	8 月	甌島移動図書館(下甌)
9 火 常任委員会			9 火			9 火	おはなひろば(中央) 甌島移動図書館(下甌・鹿島)
10 水			10 水	子育てサロン(中央公民館)		10 水	甌島移動図書館(上甌)
11 木 常任委員会		中・義務教育学校卒業式	11 木			11 木	甌島移動図書館(里)
12 金 常任委員会(予備日)		公立高等学校合格者発表	12 金			12 金	おはなひろば(補読)
13 土			13 土	第3回市PTA連合会常任理事会(書面開催)		13 土	
14 日			14 日			14 日	
15 月 部長・支所長会議、政策会議・執行会議			15 月		【休 所 日】	15 月	
16 火			16 火			16 火	
17 水			17 水	子育てサロン(中央公民館)		17 水	おはなひろば(東郷・柳井院)
18 木		市立幼稚園卒園式	18 木			18 木	移動図書館(一般)
19 金 本会議		市立幼稚園修了式 公立高等学校第二次入学者選抜	19 金			19 金	
20 土			20 土			20 土	おはなひろば(入来)
21 日 春分の日		春分の日	21 日	春分の日 中央・地域公民館休館日	春分の日	21 日	春分の日
22 月 振替休日		振替休日	22 月	振替休日	振替休日 【休 所 日】	22 月	振替休日
23 火 月例部課長会議、部長・支所長会議、政策会議・執行会議		公立高等学校第二次入学者選抜合格者発表	23 火			23 火	
24 水 小学校卒業式		小学校卒業式	24 水	子育てサロン(中央公民館)		24 水	
25 木 小・中・義務教育学校修了式		小・中・義務教育学校修了式	25 木			25 木	館内整理日(中央)
26 金 教育委員会定例会			26 金			26 金	
27 土			27 土			27 土	わくわく薩摩川内土曜塾(わくわく図書館)
28 日			28 日			28 日	
29 月 部長・支所長会議、政策会議・執行会議			29 月		【休 所 日】	29 月	
30 火			30 火			30 火	
31 水 役職定年校長送迎式、市長感謝状贈呈式、退職教職員感謝状贈呈式		役職定年校長送迎式、市長感謝状贈呈式、退職教職員感謝状贈呈式	31 水	子育てサロン(中央公民館)		31 水	

かがや みらい
薩摩川内市民歌 輝け未来へ

(平成21年6月10日制定)

作詞 星合 節子

作・編曲 吉俣 良

みどりあふれる 薩摩路に
 希望をかざして 日が昇る
 豊かな自然に 恵まれて
 ふれあう市民の あたたかさ
 ころとこころ 通わせて
 明日を拓く 薩摩川内

みひま どころか りりを あかふが れやお るくす さこせ つしん まきだ じじい ーが にまわ きやげ ぼさん
 うしき をくで かかゆ ざーこ しおら てると ひかよ がのび のこか ぼユけ るりる ゆはこ たぐど
 かくも なむも しぶお ぜんと んかな にやも めさい ぐんぎ まぎい れうき てもと ふれみ れきら
 あしい うとへ ひとゆ ともめ のに茶 あのは たびば たてた かゆか さくす
 こせえ こいが ろきお とさあ こかか こえる ろるく かふさ よるわ わさや せとか てのに あへし しいあ たわわ せをせ ひねつ らがく
 くらうる さ つ ま せ ん だ い

薩摩川内市民歌 輝け未来へ

- 一 みどりあふれる 薩摩路に
 希望をかざして 日が昇る
 豊かな自然に 恵まれて
 ふれあう市民の あたたかさ
 ころとこころ 通わせて
 明日を拓く 薩摩川内
- 二 ひかり輝く 甑島
 やさしく香る カノコユリ
 育む文化や 産業も
 歴史と共に 伸びてゆく
 世紀 栄える ふるさとの
 平和を願う 薩摩川内
- 三 まちを潤す 川内川
 元気でゆこうと 呼びかける
 こどももおとなも いきいきと
 未来へ夢を 翔かす
 笑顔 明るく さわやかに
 幸せ創る 薩摩川内