



様式第 8 号（第 6 条関係）

令和 2 年 1 1 月 6 日

薩摩川内市議会

議長 新原 春二 様

（会派代表者経由）

会派の名称 新創会

経理責任者氏名 成川 幸太郎



政務活動費に係る収支報告書

薩摩川内市議会政務活動費の交付に関する条例第 8 条の規定により、次のとおり、平成 3 1 年度の政務活動費に係る収支報告書を提出します。

1 収入

政務活動費 210,000 円

2 支出

（単位：円）

科 目	金 額	備 考
調査研究費	67,016 円	10/5～6 薩摩川内市里町、上甕町、下甕町、鹿島町
研修費		
資料作成費		
資料購入費		
広報費		
広聴費		
要請・陳情活動費		
会議費		
人件費		
事務費		
合計	67,016 円	

3 残余の額

142,984 円

注 1 備考欄には、主たる支出の内訳を記載すること。

2 領収書、活動報告書その他必要な書類を添付すること。

3 会派に属さない議員の場合は、「会派代表者経由」の必要はないこと。

4 会派に属さない議員の場合は、「会派の名称」は記入しないこと。

5 会派に属さない議員の場合は、「経理責任者氏名」とあるのは「議員の氏名」と読み替えること。

様式第9号（第6条関係）



令和2年11月6日

薩摩川内市議会

議長 新原 春二 様

会派の名称 新創会

代表者名 上野 一誠



活動報告書

1 調査研究事業

(1) 調査年月日

令和2年10月5日（月）～ 6日（火） 2日間

(2) 調査参加者

上野 一誠、持原 秀行、成川 幸太郎

(3) 調査先及び調査項目

薩摩川内市里町、上甕町、下甕町、鹿島町

- ・風水害時の対応策と今後の取組等について
- ・風水害及び台風10号に伴う被災現場の調査について
- ・甕大橋開通後の診療所の現状と将来展望について
- ・医師住宅建設現場視察
- ・既存医師住宅及び各診療所の外観視察

(4) 調査の概要

別添報告書のとおり

2 研修事業

3 広報事業

4 広聴事業

5 要請・陳情活動事業

6 その他活動



薩摩川内市議会
議長 新原春二 殿

令和2年10月8日
報告者 新創会幹事長 上野一誠



新創会政務調査報告書

この度、会派新創会は次の目的を持って政務調査を実施いたしました。
ここにその報告を致します。

【政務調査の工程及び調査目的】

1. 期日 令和2年10月5日(月)～6日(火)の2日間
2. 調査地 里支所・上甕支所・鹿島支所・下甕支所・被災現場・各診療所
3. 調査目的
 - (1) 風水害時の対応策の実態と今後の取組等について
 - (2) 風水害及び台風10号に伴う被災現場の調査について
 - (3) 甕大橋開通後の診療所の現状と将来展望について
 - (4) 医師住宅建設現場視察
 - (5) 既存医療従事者住宅及び各診療所の外観調査

【里支所】松田支所長他5名対応

- ・ 風水害時の対応については、コロナ対策のこともあり通常の避難所以外に、事前に学校へも連絡し体育館、教室等の開放も視野に入れた対策を取った。台風10号においては、3ヶ所避難所を開設し118名の避難があった。その際に停電が発生し、自家発電機を活用しようとしたが故障し使用不可となった。(補正対応で修理する予定)
- ・ NTTの施設が不良となり、ドコモの携帯・無線が使用不可となったため連絡については、他局所有の職員携帯で対応。
- ・ 里地域においては、大雨の際にも雨水はすぐに海へ流れていくので家屋浸水の恐れはない。
- ・ 教育施設、教職員住宅が一部破損、老朽化が進んでいるので今後においては、住環境の整備が求められている。
- ・ 里小学校の給水タンクは、校舎屋上に設置されている高架式タイプであるが、今回の台風で蓋が破損されていることが判明。異物混入の恐れがあるため早急に直圧式に切り替える対策を取る必要がある。

【上甕支所】是枝支所長他4名対応

- ・ 台風10号においては、6ヶ所の避難所を開設し、56名の避難であった。
- ・ 今回は機能別団員を避難所へ配置した。地元の人達と信頼関係の構築が

あるため上手くいったと考えられる。

- ・ 上甕支所庁舎の窓は強化ガラスではないので、台風時は特に危険性をはらんでいる。
- ・ 支所再編や職員の異動の際、住環境の整備を急ぐべきと考える。教職員住宅空き家も手が入れられず老朽化している実態である。

【鹿島支所】中野課長他 1 名対応

- ・ 台風 10 後においては、2 ヶ所の避難所を開設し、46 名の避難であった。公民館と小牟田地区へそれぞれ 2 名の職員を配置し対応した。
- ・ 漂着物が大量に打ち上げられており、その分別処理作業が必要である。
- ・ 支所再編に伴い、サービスセンターとなる鹿島は配置人員が正職員 1 名と他 1 名（会計年度任用職員）とのことであるが、住民サービス、福利厚生的一面からも懸念される。

【下甕支所】古川支所長他 3 名対応

- ・ 下甕支所管内での風水害及び台風 10 号に伴う被災現場の調査を実施した。
- ・ 7 月豪雨災害の市道・農林道・台風 10 号による被害状況については、別添付資料のとおり。
- ・ 避難所運営については、職員数が足りないため機能別消防団に依頼し、17 名の協力を得た。
- ・ 要援護者の避難については、消防団 O B に依頼した。
- ・ 今回の災害においては、自衛隊からの支援があり大きな力となり地元住民からも大いに感謝された。

所感

甕地域では本土地区と比べて大雨時の家屋等浸水の被害は皆無であるが、台風災害においては、外海離島のため各地域海岸へ高潮による様々な漂着物が打ち上げられている状況にある。また、強風による家屋損壊も本土地域とは異なり、大きな被害を受けている現場を数多く確認した。

また、下甕地域においては、県道を含め市道、農道、林道において数多くの被害を受けており、これらの災害復旧については、甕島地域の業者数は限られており、災害復旧予算が確定しても発注できない状況が生まれるのではないかと危惧する。

各種災害への対応は、人材が一番重要となる。甕地域については、来年 10 月の支所再編へ向けて、丁寧かつ慎重な人員配置計画を求めるものである。

【下甌診療所】 齊藤医師・室原医師と意見交換

医師住宅建設現場を視察したが、10月5日現在、基礎工事にも着手していない状況であった。

既存医師住宅及び診療所の外観視察調査において気になったのが、現在室原医師が居住されている住宅の外装についてである。経年劣化が著しく見た目にもいい感じがしない。また、コンクリート造陸屋根構造でもあり定期的に、防水塗装並びに外壁塗装を行わなければ長期にわたっての使用はできないだろうと考える早急な対策を求めたい。

長浜診療所の医師住宅については、令和2年2月20日現場調査を行い、政務調査報告書で有効活用と適正管理措置を取られるように申し上げたのであるが、敷地は荒れ放題で雑草が生い茂ったままであった。このままでは建屋にも悪影響を及ぼし、建物寿命も短命化すると思われる。大切な公共財産の適正管理を強く求めるものである。

今回の政務調査において、医師から指摘されたのが甌各診療所のトイレに関することでありました。現在どこの施設においてもトイレの設置は男女別々に配置されるのが通常であります。診療所においては男女一緒になっている。また、車椅子の患者は構造的に使用できない状況にある。このような実態を市の担当者に伝えたところ、「島だから仕方ない」との言葉が寄せられたことに驚きと憤りを持っておられた。医師との信頼関係構築にこれまで努力してきたことが水の泡にならないよう熱望するものである。

看護師の高齢化・退職に伴う人材確保策について、齊藤医師は危機感を持って動いておられ現在、海外を含む9人の方々から問い合わせがあるとのことであった。

本市としては、今まで応募が少なく担当者は非常に苦勞してきたのではないかと思います。主管課・主担当者の明確化を図りつつ医師との綿密な連携を強く求めるものである。

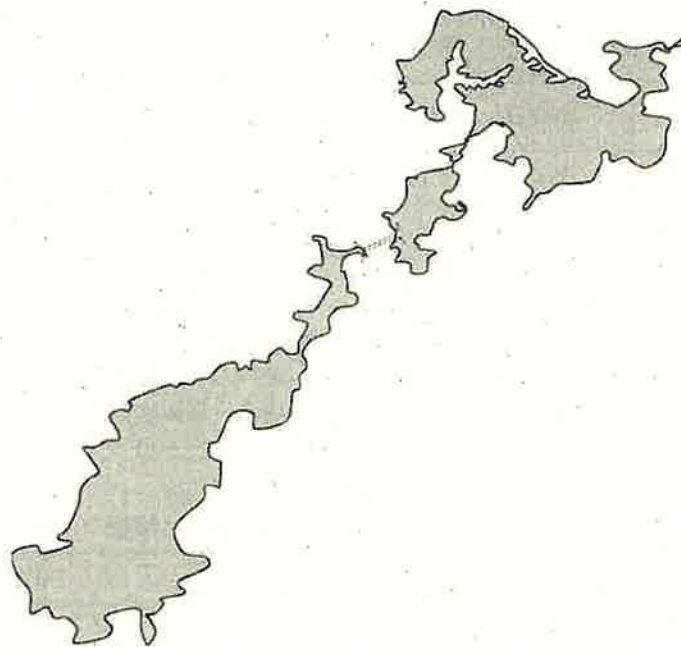
今般、甌大橋の開通により島は繋がり、各診療所間の交流等を行いながら研修することにより医療従事者の技術向上を図って行けるのではないかと思います。このことが本市にとっても、また、甌市民の健康管理、市民福祉に大いに役立つよう望むものであります。

以上



薩摩川内市議会視察

【新創会政務調査】



令和2年10月5日(月)

11:00~11:50

上甕支所

台風10号に伴う上甌町災害

令和2年9月30日現在

No	担当課	場所	災害状況	対応状況
1	地域振興G	上甌町中甌 481-1	2階上甌中央分団支所部室ガラス割れ 1階上甌教育課執務室ガラスひび割れ 2枚	応急処置（修繕依頼済）
2		上甌町瀬上	瀬上地区集会所換気扇破損	見積依頼中
3		上甌町中野	中野地区集会所屋根防水シート剥がれ	応急処置中
4	市民生活G	上甌町中甌	診療所敷地内 プレハブ倉庫大破	解体完了（撤去R3.1月予定）
5	健康福祉G	上甌町中甌	旧在宅介護支援センター窓ガラス1枚破損	見積依頼中
6		上甌町中甌	上甌老人福祉センター 1階排煙窓故障 強化ガラス1枚破損	高齢介護課へ連絡済 見積徴収済
7	次世代 エネルギー課	上甌町中甌	太陽光 青空コンセント（コシキテラス前）	補助事業のため県と協議 （撤退予定）
8		上甌町中甌 五色スタンド付近	防犯灯G-142 柱が倒壊	新設処理済
9		上甌町中野	防犯灯G-119 柱が浮いた状態になっている。	新設処理済
10		上甌町江石	防犯灯G-111 柱が倒れ線が切断されている。	業者委託中
11		上甌町中野	防犯灯G-003 点灯しない	業者委託中
12		上甌町中甌 （茶ノ木）	防犯灯G-161 配線が切断	次世代エネルギー課へ連絡済
13	建設水道G	上甌町中甌 （茶ノ木）	中甌配水池敷地内へ電柱倒壊（電線切断）	処理済
14		上甌町平良	平良配水池内倒木	伐採し歩行できる範囲で除去済
15		田之尻展望所	ウッドデッキ一部破損 トイレドア破損	調整中
16		田之尻遊歩道	崩土のため一部通行止め	調整中
17		市道中甌江石線	倒木	車両通行可 除去済
18	産業振興G	林道湯之浦線	倒木、崩土により通行止め	業者委託中
19		林道江石里線	倒木、崩土により通行止め	業者委託中
20		林道太田線	倒木 NTT柱倒壊により通行止め	調整中
21		農道懐線	倒木により通行止め	車両通行可 除去済
22		県民 レクリエーション村	管理棟ガラス数枚破損	コンパネを張付け応急処置 （後日修繕依頼）
23		中甌港	観光船かのご乗船用架橋破損	海底に落ちているため調整中
24		上甌町桑之浦	バス待合所窓ガラス等破損	調整中
25		上甌町中甌	バス待合所みかく旅館前停留所ポート大破	撤去済（修繕しない）
26		上甌町中甌 1300-1	B&Gプール 屋根シート1枚、横幕1枚破損	業者委託中
27		上甌町平良	道路側溝等破損	北薩地域振興局甌島支所対応中
28	財産活用推進課	上甌町平良	旧平良小玄関ガラス・トイレガラス破損 物置小屋崩壊	見積中
29		上甌町浦内	旧浦内小飼育小屋崩壊	調整中

※甌大明神橋下（灯台倒壊）、中能自動車整備工場大破、パッションフルーツ園ハウス破損

台風10号災害状況 No1



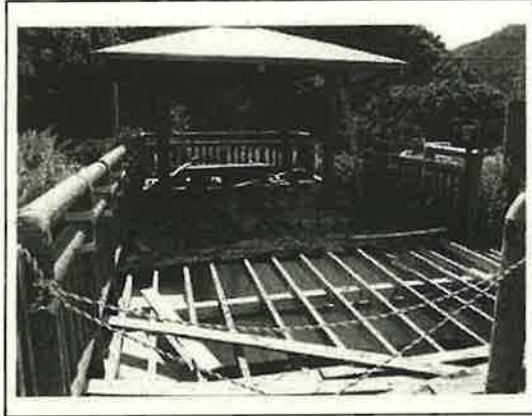
上甌診療所敷地内プレハブ倉庫大破



太陽光発電 青空コンセント



防犯灯柱倒壊



田之尻展望所ウッドデッキ一部破損



林道江石里線 倒木 崩土



農道懐線 倒木



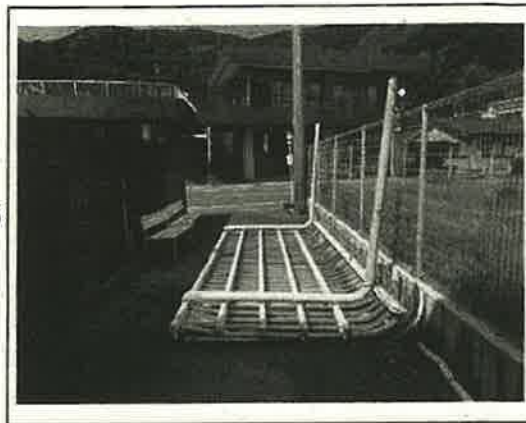
台風10号災害状況 No 2

24



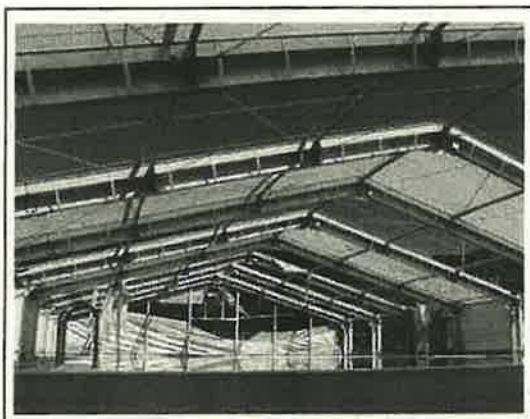
桑之浦バス停待合所ガラス破損

25



バス待合所ポート大破

26



B&G プール屋根シート、横幕破損



上甌町平良 道路側溝状況



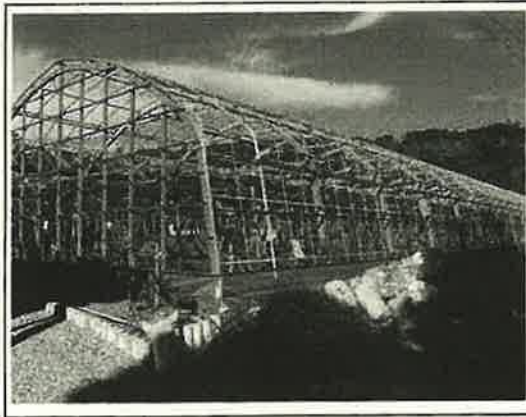
上甌町平良 道路側溝状況



甌大明神橋下 灯台倒壊



自動車整備工場大破



パッションフルーツ園ハウス破損のため撤去

台風9・10号災害状況 No3

台風9号



台風9号



県レク 釣り桟橋 破損状況

台風9号



台風9号



県レク釣り桟橋への遊歩道

桑之浦飛散物



台風に伴う被災物一時保管場所状況 (上甕中学校校庭)



令和2年8月25日11時58分覚知 上甕町平良 建物火災 (全焼3棟、部分焼2棟、ぼや1棟)



令和2年8月29日
甌大橋開通



令和2年9月7日

台風10号

高波等による県道陥没

- ・上下水道応急処置
- ・迂回路の使用





令和2年9月7日

台風10号

高波等による漂着物

・網・発泡スチロール・流木・ポリ
リ・がれき等

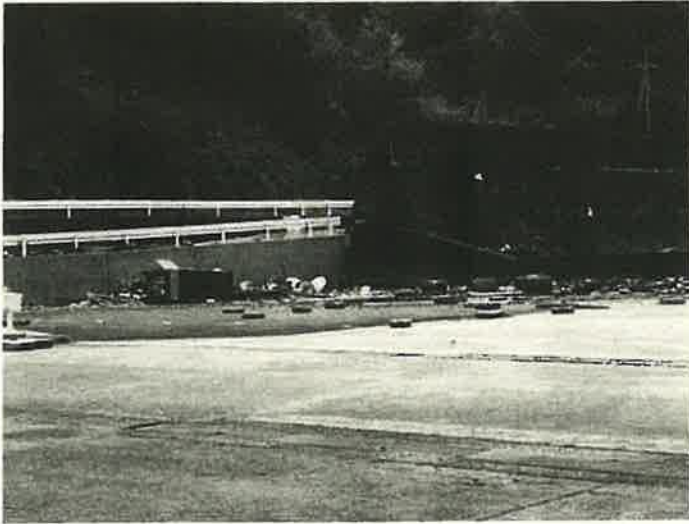


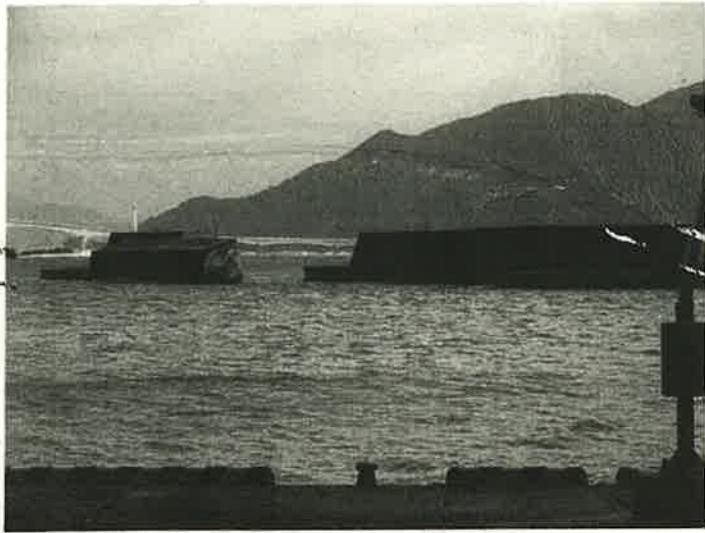
令和2年9月7日

台風10号

待合所周辺

高波等による漂着物





令和2年9月7日

台風10号

沖防波堤

高波等による被害

Series of horizontal lines for handwritten notes.

