



# 平成21年度決算 薩摩川内市の財務書類を作成しました。

## ● 新地方公会計制度の整備

薩摩川内市では、市の所有する資産・債務を適切に把握し、健全な財政運営を行うため、新公会計制度（企業会計的な手法）の整備を進め、平成20年度決算から新たな手法による財務書類（貸借対照表・行政コスト計算書・純資産変動計算書・資金収支計算書の4表）を作成しています。

今回、平成21年度決算に係る財務書類を作成しました。

今後は作成した財務書類を用いて、市の抱える資産・債務の実態把握、管理体制を強化し、行財政の適正化を進めていきます。

## ● これまでの公会計制度との違い

これまで地方公共団体の公会計制度（現金主義会計）は、現金の収支のみで、その年度にどんな収入があり、それをどう使ったのかはわかりませんが、これまで市が整備してきた資産や借入金などの負債の情報や、現金支出を伴わない減価償却費等の情報が不足していました。

新公会計制度に基づく財務書類では、企業会計的手法（発生主義会計）により、これまで不足していた情報も明らかにし、本市の財政状況を分かりやすく提供しています。



## ● 薩摩川内市の連結対象団体

市では、一般会計で行う事業以外に、特別会計や企業会計などで市民生活に必要な事業を行っています。また、一部事務組合などの関係団体と連携して行う行政サービスもあります。そこで、普通会計や特別会計に公営企業会計及び市が一定割合以上を出資している関係団体や法人を対象として連結財務書類を作成しました。

### 連 結

#### 《一部事務組合》

- ・ 鹿児島県市町村総合事務組合

#### 《広域連合》

- ・ 鹿児島県後期高齢者医療広域連合

#### 《第三セクター等》

- ・ (財)薩摩川内市民まちづくり公社
- ・ (株)遊湯館

※ 出資等比率が50%以上の団体・法人を対象としています。

- ・ 一般会計
- ・ 天辰第一地区土地区画整理事業特別会計
- ・ 川内駅周辺地区土地区画整理事業特別会計
- ・ 入来温泉場地区土地区画整理事業特別会計

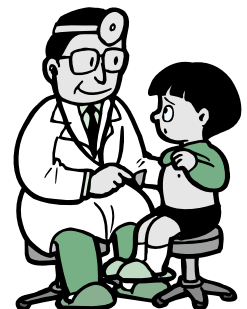
### 普通会計

- ・ 水道事業などの公営企業会計
- ・ 普通会計に含まれるものを除く特別会計

### 市全体

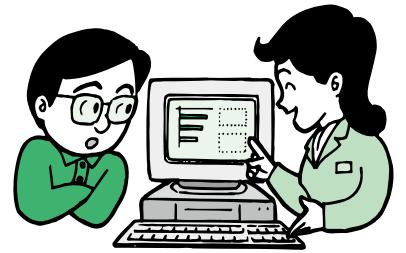
#### 《地方三公社》

- ・ 薩摩川内市土地開発公社



# 新地方公会計制度による財務書類とは？

財務書類は、貸借対照表・行政コスト計算書・純資産変動計算書・資金収支計算書の4つの表から成り立っています。地方公共団体の会計における現金主義で作成した歳入歳出決算書とは異なり、民間企業などにおける発生主義の考え方を取り入れて作成されたものです。



財務書類を作成することで、現金主義の会計制度では把握することが難しい資産や債務のストック情報、行政コストなどを把握することができます。それぞれの表からわかる情報などは下の通りです。

「貸借対照表」は、会計年度末（基準日）時点において、行政サービスを提供するために保有している資産の現状と、その資産をどのような資金で調達したのか（負債・純資産）を表したものです。次世代に託す財政状況（ストック情報）が明らかになります。

借方	貸方
〈資産〉	〈負債〉
現在市が保有する資産	資産形成のため将来負担しなければならない額
・固定資産	・地方債
・基金	・退職手当引当金など
・貸付金 など	〈純資産〉
	資産形成のため既に負担した額

貸借対照表

「資金収支計算書」は、一会計期間において行政活動に伴う資金の流れを、性質の異なる3つの活動に分けて表したものです。現金などの資金の支出状況とその財源が明らかになります。

経常的な行政活動のための収支	期首資金残高	学校や道路など有形固定資産形成のための収支
	経常収支	
	支出 収入	
	公共資産整備収支	
	支出 収入	
	投資・財務的収支	出資金や貸付金、市債の償還などに係る収支
	支出 収入	
	期末資金残高	

資金収支計算書

## 行政コスト計算書

「行政コスト計算書」は、一会計期間における資産形成に結び付かない人的サービスや給付サービスなどの行政活動に係る費用と、それに対する直接的な収益の状況を表しており、民間での損益計算書にあたります。経常的な行政サービスのコストと受益者負担の状況が明らかになります。

経常行政コスト	行政サービスを提供するためのコスト
・人に係るコスト	
・物に係るコスト	
・移転支出的なコスト	
・その他のコスト	
経常収益	行政サービスに対する収益
・使用料、手数料	
・分担金、負担金 など	
純経常行政コスト	

## 純資産変動計算書

「純資産変動計算書」は、一会計期間において、貸借対照表に計上した純資産がどのように変動したのか、その要因と増減額を表しています。

前年度末の純資産残高	期首純資産残高
	・純経常行政コスト
	・一般財源（市税など）
	・補助金等受入
	・臨時損益
今年度末の純資産残高 貸借対照表の純資産の額と一致します。	期末純資産残高

# 平成21年度決算 薩摩川内市の普通会計財務書類

平成21年度末の普通会計の資産総額は2,546億円となっており、このうち道路、公園、学校などの公共施設が2,359億円で、資産全体の約93%を占めています。これらの資産を取得するためにこれまでの世代が負担してきた額（純資産）は1,873億円、将来負担しなければならない額（負債）は673億円となっています。

一方、資産形成を除く行政サービスの提供に平成21年度1年間に費やした費用（経常行政コスト）は442億円となっていますが、そのサービスの利用者が直接負担した使用料など（経常収益）は3%の14億円で、不足額（純経常行政コスト）428億円は、市税や地方交付税などでまかなわれています。

## 市民1人あたりでは？

資産 253万円	負債 67万円
	純資産 186万円
経常行政コスト 44万円	
経常収益 1万円	純経常行政コスト 43万円

## ● 貸借対照表

借方		貸方	
資産の部		負債の部	
<b>公共資産</b>	<b>2,359.1 億円</b>	<b>固定負債</b>	<b>608.1 億円</b>
有形固定資産	2,354.7 億円	市債・長期借入金	498.5 億円
売却可能資産	4.4 億円	退職手当等引当金	107.8 億円
<b>投資等</b>	<b>64.7 億円</b>	長期未払金など	1.8 億円
投資及び出資金	18.1 億円	<b>流動負債</b>	<b>65.2 億円</b>
貸付金	2.3 億円	翌年度償還予定市債	59.4 億円
基金など	32.5 億円	賞与引当金	5.5 億円
長期延滞債権	16.1 億円	未払金など	0.3 億円
回収不能見込額など	△ 4.3 億円	<b>負債合計</b>	<b>673.3 億円</b>
<b>流動資産</b>	<b>122.4 億円</b>	<b>純資産の部</b>	
資金（現金・預金）	120.6 億円	公共資産等整備国県補助金	589.9 億円
（うち現金）	(22.8 億円)	その他（一般財源等）	1,283.0 億円
未収金など	1.8 億円	<b>純資産合計</b>	<b>1,872.9 億円</b>
<b>資産合計</b>	<b>2,546.2 億円</b>	<b>負債及び純資産合計</b>	<b>2,546.2 億円</b>

## ● 行政コスト計算書

経常行政コスト	
<b>人にかかるコスト</b>	<b>104.8 億円</b>
人件費	86.9 億円
退職手当引当金繰入金	12.4 億円
賞与引当金繰入金	5.5 億円
<b>物にかかるコスト</b>	<b>151.4 億円</b>
物件費	52.5 億円
維持補修費	9.1 億円
減価償却費	89.8 億円
<b>移転支出的コスト</b>	<b>174.9 億円</b>
社会保障給付	72.0 億円
補助金等	41.4 億円
他会計等への支出金	52.4 億円
他団体への公共資産整備補助金等	9.1 億円
<b>その他</b>	<b>10.5 億円</b>
支払利息	10.0 億円
回収不能見込計上額	0.5 億円
<b>経常行政コスト合計（A）</b>	<b>441.6 億円</b>
<b>経常収益</b>	
使用料・手数料	8.2 億円
分担金・寄附金・負担金	5.5 億円
<b>経常収益合計（B）</b>	<b>13.7 億円</b>
<b>純経常行政コスト（A）－（B）</b>	<b>427.9 億円</b>

## ● 資金収支計算書

期首資金残高		23.4 億円
当期収支	<b>経常的収支</b>	<b>132.9 億円</b>
	支出（人件費、物件費、給付など）	338.4 億円
	収入（市税、地方交付税など）	471.3 億円
	<b>公共資産整備収支</b>	<b>△ 47.0 億円</b>
	支出（公共資産整備による支出など）	99.0 億円
	収入（国県補助金、市債など）	52.0 億円
	<b>投資・財務的収支</b>	<b>△ 86.5 億円</b>
	支出（市債償還、基金積立など）	91.7 億円
	収入（公有資産売却収入、市債など）	5.2 億円
	当該年度資金増減額	△ 0.6 億円
期末資金残高		<b>22.8 億円</b>

## ● 純資産変動計算書

期首資金残高		1,857.2 億円
当期変動高	純経常行政コスト	△ 427.9 億円
	一般財源	313.7 億円
	補助金等受入	133.7 億円
	臨時損益	△ 4.1 億円
	その他	0.3 億円
	当年度純資産増減額	15.7 億円
期末純資産残高		<b>1,872.9 億円</b>

# 平成21年度決算 薩摩川内市の連結財務書類

平成21年度末の連結後の資産総額は、それぞれの対象団体が所有する施設や薩摩川内市土地開発公社が所有する販売用不動産などを含むことで、普通会計よりも457億円増の3,003億円となっています。また、将来負担しなければならない額(負債)も、薩摩川内市土地開発公社の借入金などを含むことで、189億円増の862億円となっています。

一方、資産形成を除く行政サービスの提供に平成21年度1年間に費やした費用(経常行政コスト)は、医療給付費などの「移転支出的なコスト」が大幅に増えたことにより、338億円増の780億円となっています。

## 市民1人あたりでは?

資産 298万円	負債 86万円
	純資産 212万円

経常行政コスト 78万円
-----------------

経常収益 16万円	純経常行政コスト 62万円
--------------	------------------

## ● 貸借対照表

借方		貸方	
資産の部		負債の部	
<b>公共資産</b>	<b>2,780.8億円</b>	<b>固定負債</b>	<b>783.4億円</b>
有形・無形固定資産	2,776.4億円	市債・長期借入金	664.9億円
売却可能資産	4.4億円	退職手当等引当金	115.8億円
<b>投資等</b>	<b>64.3億円</b>	長期未払金など	2.7億円
投資及び出資金	2.3億円	<b>流動負債</b>	<b>79.0億円</b>
貸付金	2.3億円	翌年度償還予定市債	70.9億円
基金など	44.1億円	賞与引当金	6.1億円
長期延滞債権	23.1億円	未払金など	2.0億円
回収不能見込額など	△7.5億円	<b>負債合計</b>	<b>862.4億円</b>
<b>流動資産</b>	<b>158.2億円</b>	<b>純資産の部</b>	
資金(現金・預金)	148.8億円	公共資産等整備国県補助金	704.5億円
未収金など	9.4億円	その他(一般財源等)	1,436.4億円
(うち販売用不動産)	(5.5億円)	<b>純資産合計</b>	<b>2,140.9億円</b>
<b>資産合計</b>	<b>3,003.3億円</b>	<b>負債及び純資産合計</b>	<b>3,003.3億円</b>

## ● 行政コスト計算書

経常行政コスト	
<b>人にかかるコスト</b>	<b>119.7億円</b>
人件費	112.5億円
退職手当引当金繰入金	1.2億円
賞与引当金繰入金	6.0億円
<b>物にかかるコスト</b>	<b>180.6億円</b>
物件費	64.6億円
維持補修費	10.3億円
減価償却費	105.7億円
<b>移転支出的コスト</b>	<b>460.9億円</b>
社会保障給付	234.9億円
補助金等	215.7億円
他会計等への支出金	1.3億円
他団体への公共資産整備補助金等	9.1億円
<b>その他</b>	<b>19.0億円</b>
支払利息	14.0億円
回収不能見込計上額など	5.0億円
<b>経常行政コスト合計(A)</b>	<b>780.2億円</b>
<b>経常収益</b>	
使用料・手数料	8.4億円
分担金・寄附金・負担金	85.5億円
保険料	36.8億円
事業収益など	27.2億円
<b>経常収益合計(B)</b>	<b>157.9億円</b>
<b>純経常行政コスト(A) - (B)</b>	<b>622.3億円</b>

## ● 資金収支計算書

期首資金残高		136.8億円
当期収支	<b>経常的収支</b>	<b>128.4億円</b>
	支出(人件費, 物件費, 給付など)	660.3億円
	収入(市税, 地方交付税など)	788.7億円
	<b>公共資産整備収支</b>	<b>△51.1億円</b>
	支出(公共資産整備による支出など)	115.2億円
	収入(国県補助金, 市債など)	64.1億円
	<b>投資・財務的収支</b>	<b>△65.3億円</b>
	支出(市債償還, 基金積立など)	86.4億円
	収入(公有資産売却収入, 市債など)	21.1億円
	当該年度資金増減額	12.0億円
期末資金残高		148.8億円

## ● 純資産変動計算書

期首資金残高		2,116.4億円
当期変動高	純経常行政コスト	△622.3億円
	一般財源	372.4億円
	補助金等受入	276.9億円
	臨時損益	△4.1億円
	その他	1.6億円
	当年度純資産増減額	24.5億円
期末純資産残高		2,140.9億円