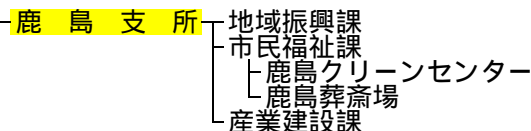
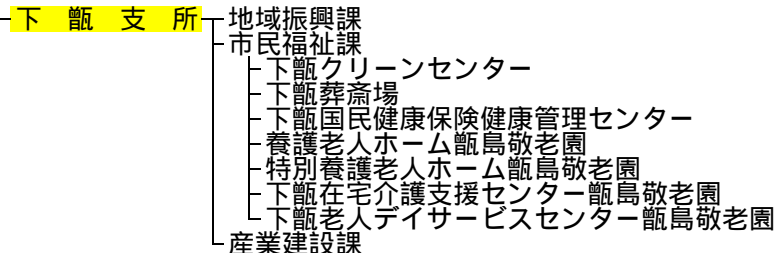
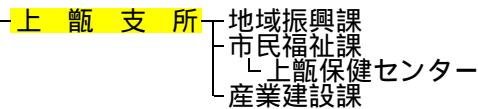
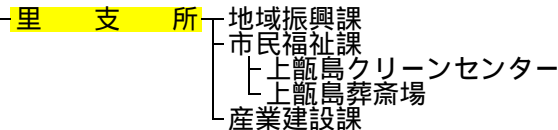
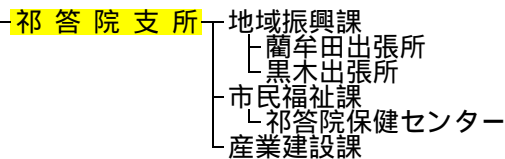
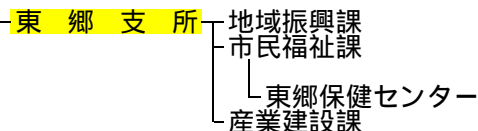
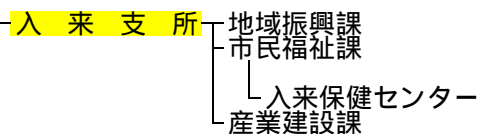
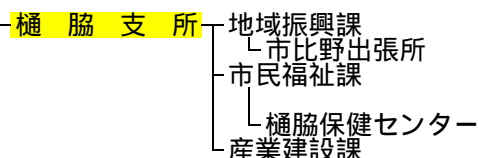
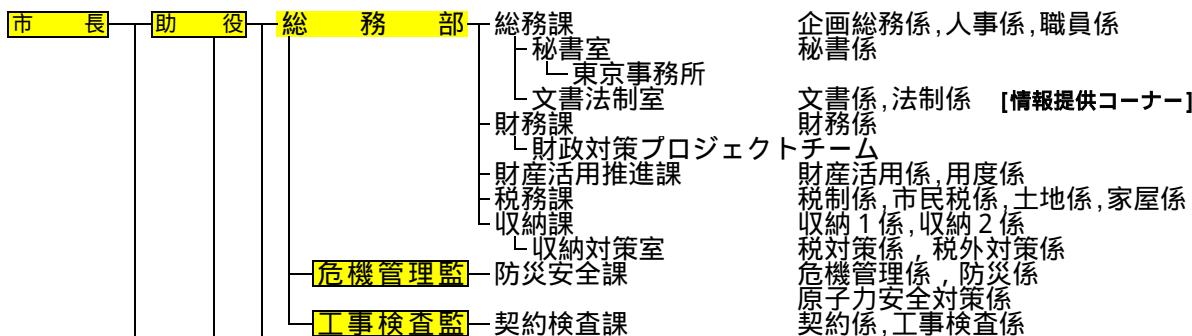


薩摩川内市 組織・機構図

平成18年4月1日現在

「」は窓口等



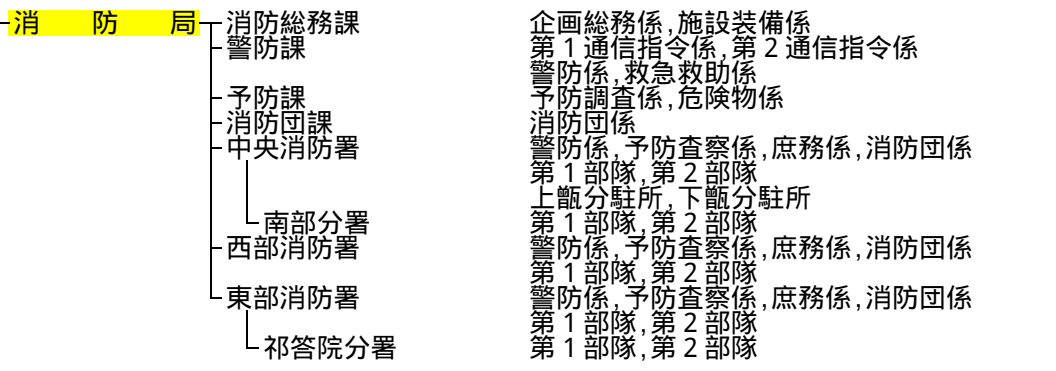
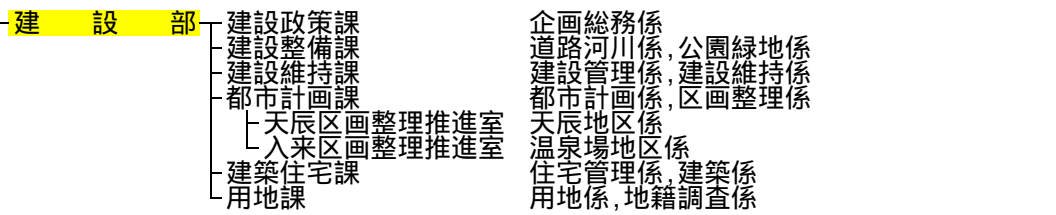
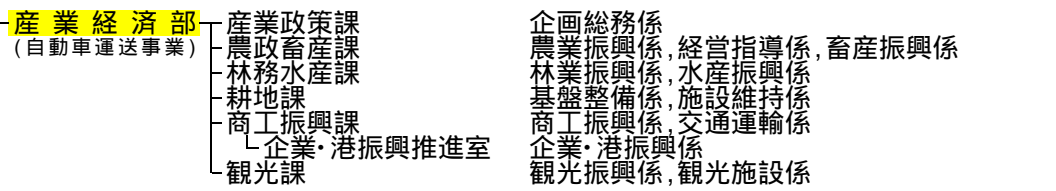
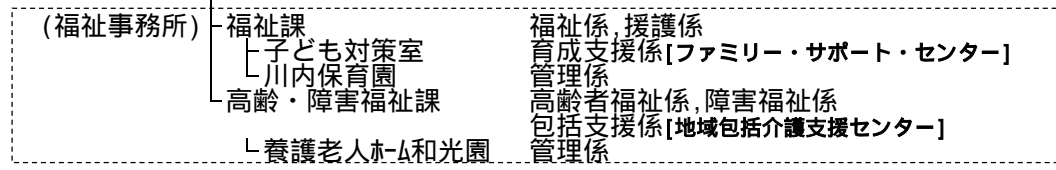
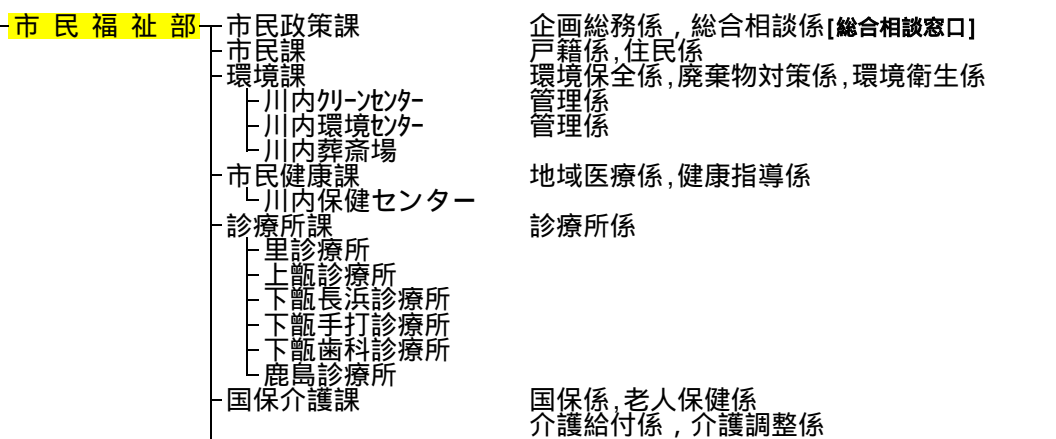
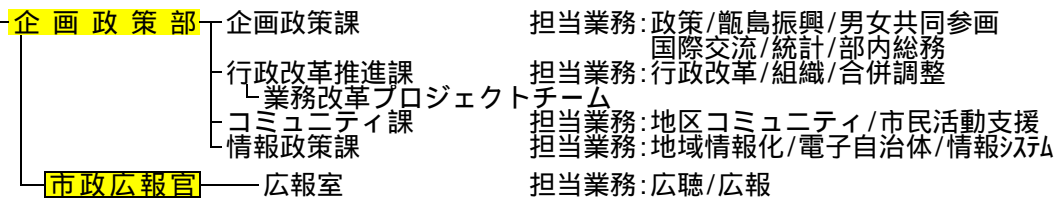
支所地域振興課の担当業務
総務/防災/財産管理/地域振興/税務

支所市民福祉課の担当業務
戸籍/住民基本台帳/環境衛生
福祉/国保/介護/保健

支所産業建設課の担当業務
農林/畜産/水産/商工/観光
建設/水道/温泉(樋脇, 入来, 祁答院支所のみ)

支所はグループ制を導入し, 上記担当業務を従来の係単位から課単位で業務を執行します。

企画政策部に、グループ制を導入し、担当業務を従来の係単位から課単位で業務を執行します。



教育委員会 — 教育長

事務局

- 教育総務課
- 学校教育課
- 生涯学習課
- 文化課
- 市民スポーツ課
- 学校給食課
- 樋脇教育生涯学習課
- 入来教育生涯学習課
- 東郷教育生涯学習課
- 祁答院教育生涯学習課
- 里教育生涯学習課
- 上甑教育生涯学習課
- 下甑教育生涯学習課
- 鹿島教育生涯学習課

- 企画総務係, 教育施設係
- 指導係, 教職員係, 学事係, 保健体育係
- 生涯学習係, 社会教育係
- 文化振興係, 文化財係
- 入来籠地区伝建係
- スポーツ振興係, 健康スポーツ係
- 給食管理係

教育委員会 教育生涯学習課の担当業務
 総務/学校教育/生涯学習
 社会教育/文化/スポーツ

教育生涯学習課にグループ制を導入し、
 上記担当業務を従来の係単位から課単位で
 業務を執行します。

教育機関

- 中央公民館 (川内生涯学習センター)
- 生涯学習センター (8センター)
- 地区公民館 (48館)
- 川内歴史資料館
- 樋脇郷土館
- 入来郷土館
- 上甑郷土館
- 下甑郷土館
- 少年自然の家
- 川内まごころ文学館
- 中央図書館
- ↳ 図書館分館 (樋脇, 入来, 東郷, 祁答院, 里, 上甑, 下甑, 鹿島)
- 視聴覚ライブラリー
- ↳ 甑島分館
- 学校給食センター (川内, 樋脇, 入来, 東郷, 里, 上甑, 下甑, 鹿島)
- 小学校 (47校)
- 中学校 (16校)
- 幼稚園 (20園)

管理係, 研修指導係

図書館係

- 選挙管理委員会
- 公平委員会
- 監査委員会
- 農業委員会
- 甑農業委員会
- 固定資産評価審査委員会

事務局

- 選挙係
- 第1監査係, 第2監査係
- 農政係, 農地係
- 農地農政係

水道事業管理者

水道局

- 水道管理課
- 上水道課
- 下水道課

- 企画総務係, 業務営業係
- 給水係, 施設係
- 下水道係

自動車運送事業管理者 (産業経済部) (商工振興課)

- 上甑バス事業所
- 下甑バス事業所

議会

事務局

議事調査課

管理調査係, 議事係

組織機構数：81課，10室，2プロジェクトチーム，137係，64グループ
 消防署は課，分署は室，分駐所は係で計上してあります。
 グループ制とは，従来のような固定的な係制を敷かず，事務量や事業の優先度を踏まえて，柔軟かつ機動的に職員及び事務の割り振りを行う制度です。
 平成18年度から本庁企画政策部，支所及び教育委員会事務局の一部に導入します。
 グループ制を導入した部局等の課は係を廃止しグループを置きますが，その設置は業務進捗等により適宜増減します。