

募集



和の巾着バッグ作り& 浴衣着付け教室



浴衣を着こな し、手作りバツ グを持ってお出 かけしませんか。 【時】 6月10日 (日) 9時~12時 30分 【所】 川内文化ホール 第3会議室・和室

【対象】 一般(高校生以上) 【定員】 先着15人 【参加料】 500円(材料代) 【申込期間】 5月28日(月)~6月7日(木) 【申込方法】 直接または電話 【持ってくるもの】 ソーイングセット、浴衣、半巾帯、腰ひも3本、着もの用伊達締め、筆記用具

【問合先】 薩摩川内市民まちづくり公社(川内文化ホール内) 020-7570 【持ってくるもの】 昼食、飲み物など 【活動しやすい服装で参加してください。】

【申込開始】 6月1日(金)から 【申込方法】 電話

【対象】 川内文化ホール 第3会議室・和室 【対象】 一般(高校生以上) 【定員】 先着15人 【参加料】 500円(材料代) 【申込期間】 5月28日(月)~6月7日(木) 【申込方法】 直接または電話 【持ってくるもの】 ソーイングセット、浴衣、半巾帯、腰ひも3本、着もの用伊達締め、筆記用具

相談



財産・登記 無料相談【要予約】

【時】 6月8日 (金) 13時30分~16時30分 【所】 総合福祉会館(永利町) 【対象】 市内に居住する方(法人は除く) 【予約・問合先】 社会福祉協議会本所 022-2355



弁護士

無料法律相談【要予約】

県弁護士会所属の弁護士による無料法律相談を実施します。 【時・所】 6月14日(木) 13時~16時・川内文化ホール

【時】 6月22日(金) 13時~16時 【所】 川内文化ホール 【相談員】 鹿児島県司法書士会所属司法書士

状態なしに進行します。お口の健康状態を調べてみませんか。

Table with columns: 月日, 時間, 所. Rows include dates from 7/5 to 9/19 and locations like 樋脇保健センター and 入来文化ホール別館.

【内容】 歯や歯肉の健康チェック 【対象】 20歳以上の方

【健康料】 無料 【申込締切】 6月13日(水) 【申込方法】 電話

【申込・問合先】 市民健康課健康指導G(川内保健センター内) 022-8811 【時】 7月(全5回) 【詳細】 詳しい日程については、申し込み後、お知らせします。

B&G川内海洋クラブ 「カヌー教室」参加者

豊かな人間形成や体力の向上などを目的に、カヌー教室を実施します。 【時】 7月(全5回) 【詳細】 詳しい日程については、申し込み後、お知らせします。

Table with columns: 所, 回数, 時間. Rows include 川内プール, 唐浜海岸, and 川内川(開戸橋下).

【種目】 カヌー 【対象】 小学4年生以上の健康な方

【参加料】 中学生以下1000円 高校生以上2000円 \*保険料を含む

【申込締切】 6月18日(月) 【申込方法】 会費を添えて本庁5階市民スポーツ課へ申し込み 【申込・問合先】 本庁市民スポーツ課スポーツ振興G(内線5432)

ウィークエンド プラネタリウム開放



プラネタリウムで土星と火星や、季節の星座を探しながら星

【内容】 18歳未満の児童を対象に療育手帳の(再)判定、特別児童扶養手当の診断に関することなど 【対象】 18歳未満の児童生徒 【定員】 先着10人 【申込期間】 6月8日(金) 【申込方法】 電話

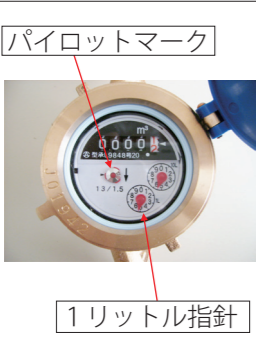
お知らせ

「中小企業 再生支援協議会」へご相談ください 事業者の皆さんの経営に関するさまざまな相談に対応する「鹿児島県中小企業再生支援協議会」は、国が鹿児島商工会議所に委託して設置された公的機関です。専門家が常駐し、事業者が抱える課題を抽出して必要なアドバイスをを行います。 秘密は厳守されますので、お気軽にご相談ください。なお、相談には事前に予約が必要です。また、出張相談も承っています。 \*手続き要領などについては、お問い合わせください。 【申込・問合先】 鹿児島県中小企業再生支援協議会(鹿児島商工会議所内)

空散歩を楽しみませんか。 【時】 6月16日(土)・17日(日) 昼の部 13時30分~14時30分 夜の部 19時30分~20時30分 \*日曜日は昼の部のみ 【所】 少年自然の家 プラネタリウム室 【内容】 プラネタリウム上映 ▼春の星座と火星 ▼黄道十二星座(おとめ座・てんびん座) ▼春の星座の探し方 ▼アニメスライドの上映 【対象】 どなたでも参加できます。 【定員】 各回先着58人 【参加料】 無料 【申込開始】 5月25日(金)から 【申込方法】 電話 【申込・問合先】 少年自然の家 029-2114 【市民大学(中央公民館講座)「日曜大工で生きがいづくり」】 【時】 7月14日、9月8日、10月13日、11月10日、12月8日 各土曜日 9時~12時 【所】 中央公民館 実習室 【内容】 実用的な日曜大工を職人から学び、家庭や地域で活用できる人材を育成します。 【対象】 20歳以上の方 【定員】 16人

「ぜひ今日も 水と元気が蛇口から」 6月1日~7日は水道週間

安心して飲める水づくり 安全で安心な水の供給は、水道の最も重要な責務です。そこで水道局では、1日1回以上行う3項目(色・濁り・消毒の残留効果)の検査のほかに月に1回以上行う9項目(一般細菌・大腸菌など)の検査や、年に1回行う全50項目にわたる水質基準項目の検査などを定期的に実施し、安全で良質な水の供給に努めています。 ■漏水の簡単な発見方法 自宅の蛇口を全部閉め、水道メーターをご覧ください。 「1リットル指針」または「星型パイロットマーク」が動いていれば、漏水の可能性ががあります。



漏水減免制度について 水道メーターより宅地内側の漏水により使用料が増えている場合は水道料金の減免申請をすることが出来ます。 本市、指定給水工事業者(指定工事店)にて修理後、減免申請の手続きを指定工事店にお尋ねください。 \*漏水の原因によっては減免できない場合もありますので、指定工事店または水道局までお問い合わせください。 ■水道メーターの取り換え 水道メーターは8年ごとに水道局で取り換えます。取り換える時は、「お知らせがき」を事前に送ります。取り換え後は、蛇口からしばらく水を流してからご使用ください。 ■訪問販売などにご注意を 水道管の洗浄や浄水器の販売については、水道局では一切関与していません。 \*業者の紛らわしい勧誘にはご注意ください。 ■水道水に関するご相談 水道水の水質や宅地内の水道管の老朽化による濁り、晴れているのにいつも道路が濡れているなど、水道に関しての質問や相談などありましたら、お気軽にお問い合わせください。 【問合先】 水道局上水道課(東郷支所内) 022-2320 ▼甌地域の各支所産業建設課

「てらやまんち 森の学校(木工)」参加者



木のぬくもりを感じる「収納イス」を、自分の手で作ってみませんか。 【時】 6月22日(金) 9時30分~16時 【所】 少年自然の家「ふれあい工房」 【内容】 収納イスの制作 【対象】 市内に居住する方

場合は水道料金の減免申請をすることが出来ます。 本市、指定給水工事業者(指定工事店)にて修理後、減免申請の手続きを指定工事店にお尋ねください。 \*漏水の原因によっては減免できない場合もありますので、指定工事店または水道局までお問い合わせください。 ■水道メーターの取り換え 水道メーターは8年ごとに水道局で取り換えます。取り換える時は、「お知らせがき」を事前に送ります。取り換え後は、蛇口からしばらく水を流してからご使用ください。 ■訪問販売などにご注意を 水道管の洗浄や浄水器の販売については、水道局では一切関与していません。 \*業者の紛らわしい勧誘にはご注意ください。 ■水道水に関するご相談 水道水の水質や宅地内の水道管の老朽化による濁り、晴れているのにいつも道路が濡れているなど、水道に関しての質問や相談などありましたら、お気軽にお問い合わせください。 【問合先】 水道局上水道課(東郷支所内) 022-2320 ▼甌地域の各支所産業建設課